



Høgskulen
på Vestlandet

MASTEROPPGAVE

**Barnehage med fleksible arealer,
- Også et hybrid bygg!**

A flexible building can also be a hybrid building!

Mette Karlsen

Høgskolen på Vestlandet

Masterstudium i organisasjon og ledelse , helse- og velferdsledelse og
utdannings ledelse

Innleveringsdato 15.juni 2018

Jeg bekrefter at arbeidet er selvstendig utarbeidet, og at referanser/kildehenvisninger til alle
kilder som er brukt i arbeidet er oppgitt, jf. Forskrift om studium og eksamen ved Høgskulen
på Vestlandet, § 10

Sammendrag

Tema i denne undersøkelsen er styrers forståelse av de muligheter personalet har for en fleksibel organisering i et fleksibelt barnehagebygg.

Studiens hensikt er å se på forholdet mellom arkitektur og pedagogikk. Dette fordi barnehagebygget danner en viktig ramme for barnehagens pedagogiske praksis.

Undersøkelsen retter seg mot styrer i fire barnehager som leder en barnehagen bygget etter prinsippet for fleksible barnehagebygg. Barnehagen er en utdanningsinstitusjon og pedagogene har en rolle i å utvikle den pedagogiske praksis gjennom organisering i bygget.

Jeg har brukt aktørnettverksteori i tilnærming til undersøkelsen og datamaterialet. Dette fordi denne teorien er egnet for å belyse relasjon mellom bygg og mennesker.

Undersøkelsen er en case- studie og er gjennomført i fire barnehager i en kommune i Norge. Studien er basert på intervju med fire styrere som alle har erfaring fra ulike barnehager.

Funnene i undersøkelsen viser at styrerne har stor forståelse for egne muligheter for å organisere barnehagen i tråd med rammeplan og den enkelte barnehage sine egne lokale prioriteringer.

Et bygg med fleksible arealer oppfattes å ha ulike rom som er egnet for å organisere barn og ansatte i faste grupper med faste voksne. I valg av organisering har styrerne stort fokus på relasjon mellom barn og voksne spesielt rettet mot de små barna.

Styrerne har en ulik definisjon av barnehagen og tre begreper benyttes for å beskrive dette. Det er basebarnehage, fleksibel barnehage og hybrid barnehage. Dette kan gjenspeil mulighetene i byggets intensjon om fleksibilitet.

Informantene oppfatter alle at en organisering av en fleksibel barnehage krever mye organisering og struktur.

Title and abstract

A flexible building can also be a hybrid building!

The managers understanding for the possibility for a flexible organization in a flexible building!

The theme for this survey is the managers understanding of the possibilities by giving the staff a flexible organization in a flexible kindergarten.

The survey is directed at the managers of four kindergartens which lead a kindergarten built according to the principle of flexible kindergartens. The kindergarten is an educational institution and the educators have a role in developing the educational practice through organization in the building.

The purpose of the study is to look at the relationship between architecture and pedagogy. The reason for this is that the kindergarten building forms an important framework for the kindergarten's educational practice.

I have used actor-network theory in the approach to the survey and the data material. The reason behind the use of this theory is because actor-network theory is suitable for illustrating relationships between buildings and humans.

The study is a case study and has been conducted in four kindergartens, which are all located in one municipality in Norway. The study is based on interviews with four managers who all have experience from various kindergartens. The findings in the survey show that the managers have a broad understanding of their own opportunities to organize the kindergarten in line with the framework plan and the kindergarten's own local priorities.

A building with flexible areas is perceived to have different rooms suitable for organizing children and employees in permanent groups with fixed adults. In the choice of organization, the boards have a great focus on the relationship between children and adults specifically aimed at the young children.

The managers all have a different definition of kindergarten and three terms are used to describe this. Those are "basebarnehage", flexible kindergarten and hybrid kindergarten. This may reflect the possibilities of the building's intention of flexibility.

The informants all perceive that organizing a flexible kindergarten requires a lot of organization and structure. Title and Abstract:

Forord

Som barnehagelærer har jeg stor interesse og engasjement for barns oppvekstvilkår. Denne preges av å være institusjonalisert derfor har jeg et brennende engasjement for at vi bygger gode institusjoner som er utfordrende men også trygge for barn.

Gjennom mitt arbeid med barnehageutbygging har jeg fattet interesse for og ønsket å få mer kunnskap om barnehagebyggenes betydning for den pedagogiske praksis. Jeg startet derfor dette arbeidet med mål om selv også kunne bedre egen praksis i arbeidet med å utvikle nye barnehager.

Tusen takk til informantene som ville delta i undersøkelsen og til Kjersti Sandnes Haukedal min veileder som loset meg gjennom oppgaven.

Innledning

Det har vært gjennomført en storstilt utbygging av nye barnehager de siste tiårene. I 1997 var 97 % av barna i alder 1-5 år omfattet av et barnehagetilbud (SSB, 2017) Nye barnehager har i stor grad vært bygget som større og mer fleksible enheter. Behovet for flere plasser har hovedsakelig vært rettet mot flere småbarnsplasser. Dette har ført til at barnehagene har måttet tilpasse tilbudet og organiseringen til en endret barnegruppe. I mange kommuner har det oppstått utfordringer med å tilpasse barnehagebyggene til flere småbarn. Det har oppstått et begrep i barnehagene som omtaler over og underkapasitet på barnehageplasser for små og store barn.(Pålerud, 2007, s.53). Nye barnehagebygg er bygget med den hensikt å kunne ivareta en større fleksibilitet med tanke på en skiftende barnegruppe og ivareta behovet for en fleksibel gruppeorganisering. Felles for et fleksibelt barnehagebygg er at det tradisjonelle avdelings areal er redusert til fordel for mer fellesareal som kan brukes av flere grupper (Dahl og Evenstad, 2012 s.177).

Samtidig med en økt utbygging er fokus på barnehagen som første frivillige trinn i et langt utdanningsløp forsterket. I 2006 fikk barnehagene ny barnehagelov og revidert rammeplan for barnehagens innhold og oppgaver. Barnehagen betegnes i den nye loven som en pedagogisk virksomhet. Dette indikerer også at barnehagelæreren er en sentral aktør sammen med barn (Jansen, 2014, s.27). Barnehagebygget er ramme for virksomhetens pedagogiske praksis. Barnehageloven legger premisser og klare føringer for barnehagedriften, men legger ikke konkrete premisser eller retningslinjer for hvordan utformingen av barnehagebygg skal være. Det er derfor interessant å se på barnehagens fysiske miljø og organisering på en ny måte. En åpnere og mer fleksibel barnehagedrift setter andre krav til organisering en de tradisjonelle avdelingsbarnehagene. Det fleksible bygget skal organiseres for å ivareta og skape en god ramme for barnehagedriften. De fysiske omgivelsene skaper rammen for læringsmiljøet og får konsekvenser for organiseringen på en måte som åpner for eller legger begrensninger på barns hverdag i bygget. Hvordan personalet tar i bruk byggets muligheter og samtidig ser hvilke muligheter bygget kan gi for pedagogisk arbeid er en viktig prosess som skaper gode lekemiljø for læring i barnehagen. (Høyland og Hansen, 2012) Barnehagen et sted for barn som er planlagt og definert av voksne. Dette gjør den interessant for å søke kunnskap om barns liv i dagens samfunn. Ved å studere hvordan barnehagen og rommene blir brukt gir det innsikt i blant annet hvilke erfaringer og egenskaper samfunnet ønsker fremtidige borgere skal utvikle. (Seland 2014, s.25)

Formålet med undersøkelsen er å undersøke hvordan styrer i barnehagen opplever det fleksible barnehagebyggets muligheter for en fleksibel organisering. Fokuset er på forholdet mellom konteksten og intensjonene med det fleksible barnehagebygget og realitetene slik informant opplever det i den enkelte barnehage. Med dette utgangspunkt er min problemstilling:

Hvordan forstår styrerne mulighetene et fleksibelt bygg gir for en fleksibel organisering

Jeg har valgt en kvalitativ tilnærming til undersøkelsen og intervju som metode.

Som informanter har jeg brukt styrere i fire barnehage som leder en barnehage bygget etter prinsippet om fleksible arealer. Barnehagenes fiktive navn er Glittertind barnehage, Melderskin barnehage, Eggenipa barnehage og Galdhøpiggen barnehage

Mine forskningsspørsmål

- Hvordan opplever styrerne muligheten for å påvirke organisering
- Hvordan organiseres barna og personalet i det fleksible bygget?
- Hvordan strukturerer barnehager bruken av fellesarealer?

Jeg har følgende hypoteser ved oppstart av undersøkelsen

- Et fleksibelt barnehagebygg gir mulighet for å tilpasse driften til en endret barnegruppe.
- Bygget gir personalet stor påvirkningsmulighet i valg av organisering.
- Bygget gir føringer for bruken av hjemmeområder og størrelsen på gruppene.

Struktur

Først i oppgaven vil jeg plassere undersøkelsen i en større kontekst som er relevant for å se utvikling av barnehagebygg i en større sammenheng. Jeg vil så presentere de grunnleggende begreper som er brukt i undersøkelsen. Deretter vil jeg gjøre rede for forskning og teori som er relevant i for å drøfte min problemstilling. Her vil jeg presentere ulik forskning som er gjennomført om barnehagebygg og blant annet byggets organisering samt teori som er egnet for å beskrive forhold mellom bygg og mennesker, men også organisering og organisasjon.

Videre vil jeg presentere de forskningsresultatene som er de mest aktuelle i forhold til min problemstilling og mine forskningsspørsmål. Forskningsresultatene vil jeg senere drøfte i lys av forskning og teori som jeg har presentert. Gjennom min drøfting vil forskning og teorien

være grunnlag for analyse av de mest sentrale funn i undersøkelsen. Masterstudien har fokus på barnehagebygg, organisering og samspillet mellom bygg og mennesker. Informantenes valg av organiseringen i bygget er sentralt i undersøkelsen.

Det er benyttet en kvalitativ metode for å innhente informasjon gjennomført som individuelle intervju med fire informanter. Alle informantene er valgt ut fordi de leder en organisasjon i et fleksibelt bygg.

Innhold

1: Kontekst og et tilbakeblikk

1.1 Barnehage som barnehage og som oppvekst arena	4
1.2 Retten til en barnehageplass er frivillig, men alle skal med!.....	4
1.3 Barnehagebygget er en utdanningsinstitusjon.....	5
1.4 Barna sitt lekeareal.....	5
2. Aktualitet og tilnærming til undersøkelsen.....	6
2.1 Barnehage og samfunn i endring skaper nye behov.....	6
2.2 Krav til utforming av barnehagebygg.....	7
2.3 Ulike bygg, ulike krav til organisering.....	7
2.4 De yngste barna i det det fleksible bygget.....	8
3. Begreper om en barnehage «hva skal barnet hete».....	10
3.1 Avdelingsbarnehage	11
3.2 Basebarnehage og- eller fleksibelt barnehagebygg	12
3.2 En oppskrift på et fleksibelt bygg?	14
4. Forskning og teori	17
4.1 Fleksible bygg og moderne barn, eller fleksible barn og moderne bygg?.....	17
4.2 Arkitektur, brukskvalitet og pedagogisk kompetanse = god barnehage?.....	18
4.3 Har barna det bra når de er i store barnehager?.....	19
4.4 Organisering gjennom struktur, - gir det kvalitet?.....	20
4.5 Teori for å belyse samspillet mellom fysisk miljø og menneskene i bygget.....	22
4.6 En teori om organisering	24
5. Metode og forskningsdesign	26

5.1 Valg av metode.....	26
5.2 Innsamling av data.....	27
5.3 Utvalg.....	28
5.4 Forarbeid til intervju.....	29
5.5 Forskning på eget arbeidsfelt- noen etiske betraktninger.....	30
5.6 Forskningsdesign.....	31
5.7 Intervjutranskripsjon.....	31
5.8 Analysere av informasjon.....	31
5.9 Presentasjon av barnehagebyggene i undersøkelsen.....	33
6. Presentasjon av data.....	36
6.1 Barnehagens valg av organisering	
6.2 Base eller hjemmeområde eller hybrid.....	35
6.2.1 Referanseramme avdelingsbarnehage.....	39
6.3 Faste grupper og andre grupper.....	40
6.3.1 Faste grupper.....	41
6.3.2 Organisering etter alder.....	41
6.3.3 Organisering av personalet	42
6.4 Aktiviteter på hjemmeområde eller base	42
6.5 Organisering på fellesområder.....	43
7. Drøfting	47
7.1 Bygg, pedagogikk og personalet må virke sammen.....	48
7.1.1 Aktører er både bygg og mennesker	48
7.1.2 Aktørene påvirker hverandre kontinuerlig, - om de handler.....	49
7.1.3 Organisering for å skape gode relasjoner	51
7.2 Hva skal et fleksibelt bygg være, base, eller hybrid	51

7.2.1 Alle vet hva avdelingsbarnehage er.....	54
7.2.2 Innredning for fleksibel bruk	55
7.2.3 Gir fleksible bygg et større lekeareal eller har det motsatt virkning	57
7.3 Stabilitet og fleksibilitet	58
7.3.1 Ulike bygg gir ulik organisering.....	59
7.3.2 Byggets opplevde brukskvalitet.....	61
7.3.4 Organisere ut fra hensikt for ingenting er ferdig organisert.....	66
7.3.5 Kunnskap om bygg for å sikre god bruk.....	65
8: Oppsummering	67
Kilder.....	71

Vedlegg

Vedlegg 1: Informasjonsskriv til informanter

Vedlegg 2 Samtykkeerklæring

Vedlegg 3: Intervjuguide

Vedlegg 4 Planløsning Glittertind barnehage

Vedlegg 5 Planløsning Eggenipa barnehage

Vedlegg 6 Planløsning Malmangernuten barnehage

Vedlegg 7 Planløsning Galdhøpiggen barnehage

Oversikt over figurer

Figur 1. Tabell over antall ansatte i utvalgte barnehager	39
Figur 2. Figur av avdelingsbarnehage	14
Figur 3. Figur av en basebarnehage.....	16
Figur 4. Figur av et fleksibelt barnehagebygg.....	18

1. Kontekst og tilbakeblikk

1.1 Barnehage som barnehage og som oppvekstarea

Barnehagen er den viktigste oppvekst arena for nesten alle barn i førskolealder i tillegg til familien. På landsbasis har 97 % av alle barn i alder 3-5 år og 82,5 % av alle barn i alder 1-2 år har plass i barnehage. (SSB, 2017) Dette gjør den spesiell og betydningsfull ikke bare som et pedagogisk tilbud, men barnehagen preger i stor grad barnas oppvekst.

Meldingen til Stortinget om «Framtidens barnehage» (Meld. St. 24 (2012–2013) gav en tydelig retning for framtidens barnehagepolitikk. Dette omfattet barnehagens kvalitet, innhold, ansattes kompetanse og styringen av sektoren. Sentralt stod også mangfolds perspektiv; å inkludere og verdsette kulturelle variasjoner, for å videreutvikle barnehagens rolle som arena for forebygging, inkludering og sosial utjevning. Barnehagen kan ses på som både - og, en betydningsfull differensiert virksomhet for samfunnet som kan skape forbindelser med samfunn og hjem og nærmiljø samtidig som den skal beholde og utvikle sin egenart. (Jansen 2014) Når så mange barn tilbringer så mye tid i barnehagene er det viktig at dette tilbudet er av god kvalitet og at bygget som gir rammer for det pedagogiske arbeid, blir utformet for å nettopp skape et godt læringsmiljø.

1.2 Retten til en barnehageplass er frivillig, men alle skal med

Fra å være et knapphetsgode er retten til en barnehageplass innført fra 2009. Tilbudet er frivillig og retten skal innfris innenfor den enkelte kommune. Barnehagen er en del av det norske utdanningssystemet og retten forsterker og anerkjenner barnehagen som en bra plass for barn å være, lære -og leke. Retten førte til en større utbyggingstakt i alle landets kommuner for å kunne oppfylle retten. Samtidig har utviklingen gått mot flere og yngre barn i barnehagene. Barnehagene har over lengre kunnet planlegge et barnehageopptak med utgangspunkt i en avdelingsdrift med tradisjonelle barnegrupper under og over tre år.. En endret målgruppe med et større antall små barn har medført at barnehagene har måttet omstille driften for å imøtekomme en barnehagedrift tilpasset flere små barn. Når nye barnehager skal bygges har det derfor åpnet seg et behov for å bygge barnehager som er mer egnet for aldersgruppe 1-5 år samt en endret gruppesammensetning av barn under og over tre år

1.3 Barnehagen er en utdanningsinstitusjon

Fra 2006 ble barnehagene knyttet til utdanningssystemet ved at den nye rammeplanen for barnehagens innhold (Kunnskapsdepartementet, 2006) ble koordinert i forhold til skolens læreplan. Barnehagen er første frivillige trinn i et langt utdanningsløp og skal gi barn en god start uavhengig av bakgrunn og behov. Barnehagen legger dermed det første grunnlaget for livslang læring. (Meld.St 24, s. 10) Gjennom lov om barnehager og rammeplan er styrer sammen med pedagogene gitt et særlig ansvar for gjennomføring av det pedagogiske arbeidet. I barnehagens pedagogiske praksis er pedagogene en sentral aktør i arbeid sammen med barna og ikke primært en tilrettelegger for ansatte uten pedagogisk utdanning. Dette er en av barnehagens særpreg og som vil være viktig å fokusere på i utviklingen og organisering av barnehagen.

Barnehagens formål er at den «i samarbeid og forståelse med hjemmet skal ivareta barnas behov for omsorg og lek, og fremme læring og danning som grunnlag for allsidig utvikling» (Barnehageloven, § 1) Barn skal tilrettelegges for lek, livsutfoldelse og meningsfulle opplevelser og aktiviteter. (Barnehageloven, § 2) Barnehagebyggene må ivareta dette gjennom sin planløsning og pedagogene gjennom sin organisering og pedagogiske praksis. Barnehagebyggets fysiske rom skal utformes i tråd med mandatet. Konsekvensen av dette er et bygg som skal ha rom som er egnet for barns allsidige lek og gir rom for opplevelser. Pedagogene i barnehagen har kompetanse på barns utvikling og er sentrale i utviklingen av læringsmiljøet. Bygget må støtte opp om det pedagogiske arbeidet i barnehagen. Både bygg, og personale, sammen med det organisatoriske, er tilsammen virkemidler for å iverksette en pedagogikk i samsvar med rammeplanens målsetting. (Høyland og Hansen, 2012)

1.4 Barna sitt lekeareal

Barnehageloven har ikke en egen bestemmelse om størrelsen på inne- og uteareal i barnehagen, men departementet har i sine merknader til barnehagelovens § 10 gitt en veiledende norm for barns leke- og oppholdsareal. Denne er 4 kvadratmeter netto per barn over tre år og om lag 1/3 mer per barn under tre år. Utearealet i barnehagen bør være om lag seks ganger så stort som leke- og oppholdsarealet inne. Kommunen er lokal barnehagemyndighet, jf. barnehageloven § 8 og har ansvaret for å godkjenne barnehager. Netto- leke og oppholdsareal er betegnelsen som brukes i merknaden til Barnehageloven på det arealet i barnehagebygget som er til disposisjon for barnas lek. (Rundskriv, F-08-069).

Dette er en minimumsnorm og det er anledning til å ha større areal. Dette er en betegnelse på det samlede arealet og godkjenning av barnehagens leke- og oppholdsareal regulerer hvor mange barn barnehagen kan ta imot. Barnegruppene kan settes sammen på ulike måter og med ulik størrelse under forutsetning av at en tar hensyn til barnas alder og behov, godkjent areal og norm for bemanning (Rundskriv, F-08-069) Normen er satt for å sikre barn et tilstrekkelig stort lekeareal. Det er derfor avgjørende for barnas handlingsrom og barnehagens kvalitet at hele barnehagens netto leke og oppholdsareal areal er til disposisjon for barna gjennom hele dagen og ikke bare i deler av barnehagens åpningstid.

2. Aktualitet og tilnærming til undersøkelsen

2.1 Barnehage og samfunn i endring skaper nye behov

Barnehagens utvikling og endring til som større, komplekse og mer fokus på utdanning kan sies å ha sammenheng med generelle samfunnsendringer. Dette omfatter samfunnets syn på barn og barndom og en anerkjennelse av barnehagen som et bra sted for barn å være og lære. Dette gir et annet behov for innhold og et endret mandat en ut fra det tidligere synet på barnehage som mer et familiepolitisk og sosialpolitisk virkemiddel. Barnehagen har vært og er en fleksibel institusjon som møter flere behov og har historisk sett hatt en uklar rolle som noe mellom hjem og skole. Dette kan også ha vært med å understeke barnehagens egenart som omskiftelig og evne til å tilpasse seg samfunnet den er en del av. Jansen (s16) sier en utdanningsinstitusjon blir til gjennom hvordan samfunnet definerer og omtaler den, både gjennom løvens og rammeplanens intensjon og tekst og hvordan dette fortolkes og iverksettes og erfares. Barnehagen utgjør en stadig viktigere del av barns oppvekst og det er nødvendig at utdanningstilbudet tilpasses det samfunn den er en del av.

Synet på barn som kompetente, selvstendige og aktive aktører i eget liv kan også ses på som argumenter for å bygge flere barnehager fordi barn har ut fra dette synet anses å ha behov for en arena også utenfor hjemmet. Synet på barn som kompetente er også argumenter for utforming av mer fleksible bygg som gir det kompetente og selvstendige barnet valgmuligheter gjennom utforming av bygg med flere ulike rom med ulikt innhold som ofte er knyttet til fag og tema. (Seland 2014)

I barnehagen er barna der i kraft av å være barn og ved at det er mange barn der gir det barnehagen en spesiell styrke som en læringsarena og et sted å dannes ikke minst i forhold til

utvikling av sosial kompetanse. Barnehagens rom og utforming må bygges for å skape lekeareal som gir personalet mulighet for å utøve pedagogikk i tråd med dette. Barnehagens mange oppdrag og roller gjør barnehagen til gjenstand for debatt og utfordrer personalet til å møte ny utvikling med faglighet (Jansen, 2007 s.25) Pedagogene har en fått en ny rolle i å utvikle et begrepsapparat som kan brukes i utviklingen av barnehagebygg for å skape en sammenheng i utforming og innhold i tråd med barnehagens rådende mandat.

2.2 *Krav til utforming av barnehagebygg*

Fleksibel utforming er ikke nytt som begrep i barnehagesammenheng. Allerede i 1976 omtalte Eva Balke at forskrift til barnehageloven fra 1975 gir muligheter for hjemmebaser og fleksible utforminger en tidligere lovkrav om adskilte avdelinger (Dahl og Evenstad Krogstad, 2012 s173) Forskning på barnehagefeltet hevder forholdet mellom arkitektur og pedagogikk er viktig. Imidlertid er det ikke klare holdepunkter for å fremheve noen spesielle måter å organisere barnehagearealet som fremmende eller hemmende for det pedagogiske arbeidet. (Dal og Evenstad, 2012 s25) Det er ingen klare føringer for hvordan barnehagebygg skal utformes for å ivareta barnehagens funksjon som pedagogisk institusjon bortsett fra generelle byggetekniske lover og retningslinjer. Barnehageloven setter krav til areal, egnethet og innhold som blant at barnehagebygget skal være egnet for lek, læring og omsorg. Pedagogene blir viktige når krav til innhold og kvalitet i barnehagen skal om transformeres til arkitektur og utforming som støtter dette.

Barnehageloven setter krav til arealnorm pr barn over og under tre år samt at bygget skal være og egnethet som barnehage. Dette gir også rammer for utformingen uten at det gir føringer for rommenes størrelse eller gruppesammensetning. Ulike kommuner har utarbeidet egne areal og funksjonsprogram for utforming av nye bygg og for bygg som skal bygges om. Disse legger føringer for hvordan bygget skal utformes som i den kommunen der denne undersøkelsen er gjennomført.

2.3 *Ulike bygg, ulike krav til organisering*

Dagens barnehagedrift stiller andre krav til bygget en de tradisjonelle avdelingsbarnehagene som ble bygget på 80-90 tallet og som har vært de vanligste barnehagene i flere tiår. De fleksible barnehagebyggene gir andre og nye muligheter, men stiller samtidig andre krav til organisering. Store barnehager ofte omtalt som også basebarnehage, har fått en noe negativ

fremstilling i offentlige debatter. Denne type barnehage blir ofte henvist til som både store og uoversiktlige og en setter spørsmål med kvalitet på barnehagetilbudet (Svendsen 2010, NRK 2010). Store barnehager fremstilles i mange sammenhenger som synonymt med basedrift. (Fafø, 2015,) Nye barnehagene har økt i størrelse og dersom alle barnehager i landet rangeres fra minst til størst, vil midtpunktet – den såkalte medianen– dele barnehagene i to like store grupper. I 2002 var medianverdien 35 barn, ti år seinere hadde den økt til 47 barn. I 2002 var det største antallet barn i en barnehage 111 (Fafø 2015)). Det kan se ut til at kombinasjonen stor barnehage, nyere barnehage og base barnehage gir denne driftsformen negativ oppmerksomhet.

Begrepet base blir ulikt brukt og er derfor ikke entydig. I hovedsak har fleksible barnehager fordelt lekearealet mellom areal til faste grupper eller baser og fellesarealer som er felles for flere grupper og baser. Begrepet brukes ulikt og fleksible barnehagebygg er derfor et begrep som benyttes for denne type organisering (Seland, 2014 s. 35) Barnehager med åpnere og mer fleksible løsninger kan gi mulighet for å skape spennende rom om personalet har kunnskap og ser muligheter i å anvende bygget for å skape gode rom for barns lek. Personalet har en naturlig rolle i å være delaktig i å skape aktivitetsrom fordi barnehagebygget er en del av barnehagens kvalitet og gir rammer for virksomheten som de er ansvarlig for. Byggets utforming, størrelse og kvalitet er og bør derfor være gjenstand for diskusjon både blant barnehagelærere og arkitekter.

Et uklart bruk av begrepet base og forskning rund fleksible bygg som setter spørsmål ved byggenes kvalitet å aktualisere behovet for mer kunnskap om barnehagebygg fordi forskning hevder at de fysiske rammene kan gi og begrense muligheten for å organisere et godt barnehagetilbud (Høyland og Hansen, 2012 s. 23)

2.4 De yngste barna i det nye barnehagebygget

Nyere forskning på små barn i barnehage har skapt debatt om de yngste barnas utbytte av barnehageoppholdet i barnehagen spesielt rettet mot store åpne løsninger. For små barn vil hjem og barnehage til sammen utgjøre helheten i livet deres. Foreldre og barnehagepersonalet har felles ansvar og må samarbeide slik at barnets behov for omsorg blir ivarettatt. Personalet å sørge for stor grad av skjerming for de barna som trenger det. (Drugli 2017)

Nyere hjerneforskning viser at kjærlige, stabile, trygge og stimulerende relasjoner med omsorgsgivere i de tidligste månedene og årene av livet er kritiske for alle aspekter ved et barns utvikling ((Seland 2014,s. 9) .Voksne i barnehagen blir viktige samspillpartnere for alle barn og spesielt for de yngste barna fordi barn oppholder seg lenge i barnehage slik at de er mye sammen over tid. Viktigste oppdraget blir å skape trygg og god omsorg, lærings og utviklingsmuligheter for små barn i barnehagen(Seland 2014,s 9).

Barnehagebygg bygget som avdelinger har det felles at de er organisert i små enheter med faste barn og personale. I forskning påpekes viktigheten av at små barn har få voksne personer å forholde seg til for å utvikle en trygg tilknytning i barnehagen. Det handler om trygghet og de voksnes mulighet for å få oversikt og se hvert enkelt barn. Forskning viser at store barnegrupper med stor aldersspredning og med mange ukjente voksne er forbundet med høyt stressnivå hos barna. Flere fagmiljøer peker på nødvendigheten av relasjonskompetansen hos de voksne og betydningen av tilknytning for små barns psykiske helse. (Drugli,2017) Barnehagens organisering har mye å si men gir ikke en entydig svar på hva som er den beste måten å løse organisering , særlig for de minste barna. I videre forskning kan beste praksis være et utgangspunkt, og med det utgangspunkt at bykkets kvalitet avhenger av et samspill mellom bygg og bruker bør dette få følger for planlegging og utbyggingen av barnehager gjennom mer empiri.

3. Begreper om en barnehage «hva skal barnet hete»

Jeg vil her presentere to ulike organisasjonsformer for drift av barnehage.

Avdelingsbarnehage, Basebarnehage og eller barnehage med fleksible arealer herunder også et funksjons og arealprogram for et fleksibelt bygg.

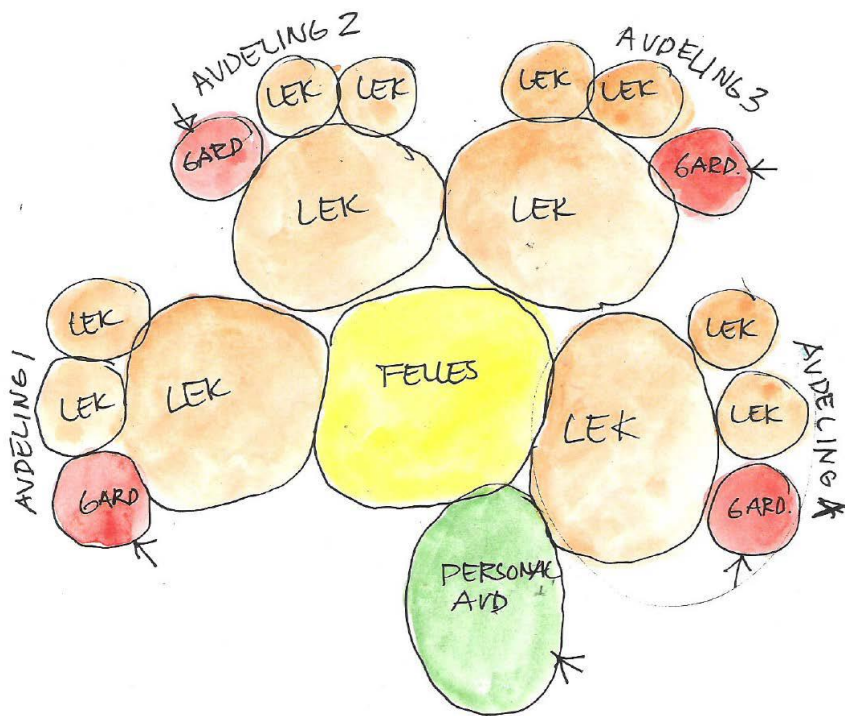
De to modellene har forskjellige prinsipper for disponering av bygget, fordeling av areal og grader av åpenhet

3.1 Avdelingsbarnehage

I den tradisjonelle avdelingsbarnehagen som hovedsakelig ble bygget på 80-90 tallet er barn og voksne organisert i avdelinger. Barnehagene er bygget som en, to, tre eller fire avdelingsbarnehager. En fire avdelingsbarnehager var på 90- tallet med rundt 72 barn, var vanlig å beskrive som en stor barnehage. En fire avdelingsbarnehager har vanligvis to småbarns og to stor barns avdelinger. På en småbarnsavdeling kan det være 9 barn under tre år og i en stor barns avdeling 18 barn over tre år, men ulike varianter i størrelse på gruppene og alderssammensetning er også vanlig.

Barna starter i småbarnsavdeling og flyttet til stor barns avdeling innen de blir tre år.

Vanligvis er barnegruppene organisert etter alder eller i blandede grupper med en fast bemanning. Det bygges også i dag avdelingsbarnehager. Disse preges av at avdelingene er større og det er tilrettelagt for at barna kan være tilknyttet samme avdeling fra småbarn til avdeling med store barn. Det meste av lekearealet i en avdelings barnehage er knyttet til den enkelte avdeling. Det er liten plass til fellesarealer eller tema rom utover avdelingens disponible arealer. Hver avdeling har egen inngang og inne areal som de benytter i daglig lek. Til store samlinger er barnehagen samlet for felles aktiviteter der de har areal som er tilpasset dette eller på en av avdelingene. Det varierer i stor grad hvordan avdelingene samarbeider om den daglige pedagogiske driften. På barnehagens uteområde foregår leken og samhandling på tvers av avdelingene. I tradisjonelle avdelingsbarnehager er det vanlig at hver avdeling planlegger, organiserer det pedagogiske arbeidet på sin avdeling og samarbeider med andre avdelinger en eller flere ut fra ønske og behov. (Seland 2014)Dahl og Evenstad 2012)



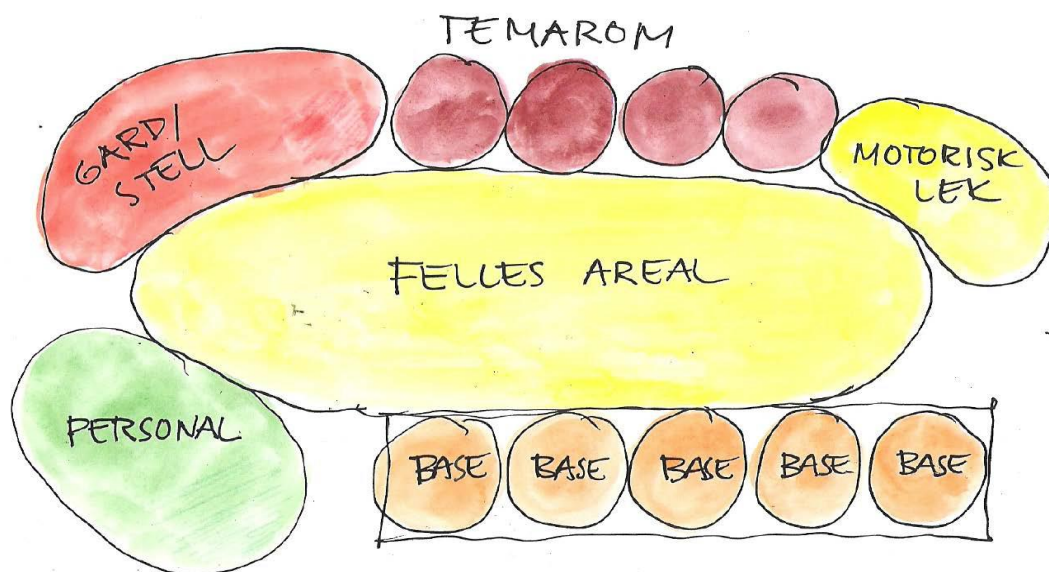
Figur 2, Illustrasjon av en løsning for en avdelingsbarnehage
 Hentet fra Arkitektur og Pedagogikk (s 176) av R. Evenstad og B. Dahl, I Krogstad, A., Hansen, K.G., Høyland, K., og Moser Thomas. (2012). Rom for barnehage- Flerfaglige perspektiver på barnehagens fysiske miljø. Bergen: Fagbokforlaget

De fleste barnehager som er i drift er bygget som tradisjonelle avdelingsbarnehager og som driftes etter dette prinsippet. Innenfor denne type barnehager finnes det også barnehager som har avdelingsdrift, men som drifter helt eller delvis på tvers av avdelingene. I en barnehage bygget etter avdelingsprinsippet er det flere muligheter for organisering. En kan stille spørsmål om det er bygget som organiserer barn og ansatte eller om det er ansatte som organiserer seg i bygget? Vil et bygg med fire innganger og fire garderober styre organiseringen allerede ved inngangen til bygget eller kan barn og ansatte ha en organisering i lekearealet som ikke er styrende av antall garderober og innganger? Dagens avdelingsbarnehager har mulighet for en mer fleksibel organisering dersom de ønsker dette.

3.2 Basebarnehage og- eller barnehage med fleksible arealer?

Base betyr havn, støttepunkt, tilholdssted.(www.synonymer.no)Verksted og aktivitetspedagogisk tenkning i Storbritannia og Reggio-Emilia barnehagene i Nord-Italia – hvor rommet omtales som «den tredje pedagog» og «følge barnet»-tenkning – er inspirasjonskilder til utformingen av det fysiske miljø i basebarnehagen. Barnegruppene har felles møteplasser, aktivitetsrom, ulike verkstedrom og egne oppholdsrom, kalt baser. Barnehagens organisering og type preges av hvordan lekearealet fordeles mellom «avdelinger/baser» og fellesareal (Evenstad, i Krogstad, 2012).

I barnehagebygg med en baseorganisering har bestemte barnegrupper tilhørighet til et definert område. Det tradisjonelle avdelingsarealet eller er redusert til fordel for mer fellesareal som kan være spesialrom eller verksteder. Hjemmebasen kan ha varierende størrelse, men er definert mer som det mest private sted for barnegruppen enn fellesareal ellers i barnehagen. Noen kommuner har valgt å innrede hjemmebasen med spesifikke aktiviteter i tillegg til at de er hjemmebase for en gruppe. Basebarnehager kan være svært forskjellig utformet. Utforming, planløsning og innredning i basebarnehagene varierer, likeså varierer antall baser i bygget fra ca. 2 – 6 og antall barn fra ca. 60 – 180. Hver base kan ha 30 barn fordelt på 2 team med 15 barn, 1 pedagog og 1–2 assistenter (avhengig av barnas alder). Anbefalt bemanningsnorm er 6 barn pr. voksen for barn over 3 år og 3 barn pr barn under tre år.



Illustrasjon av en løsning for en basebarnehage

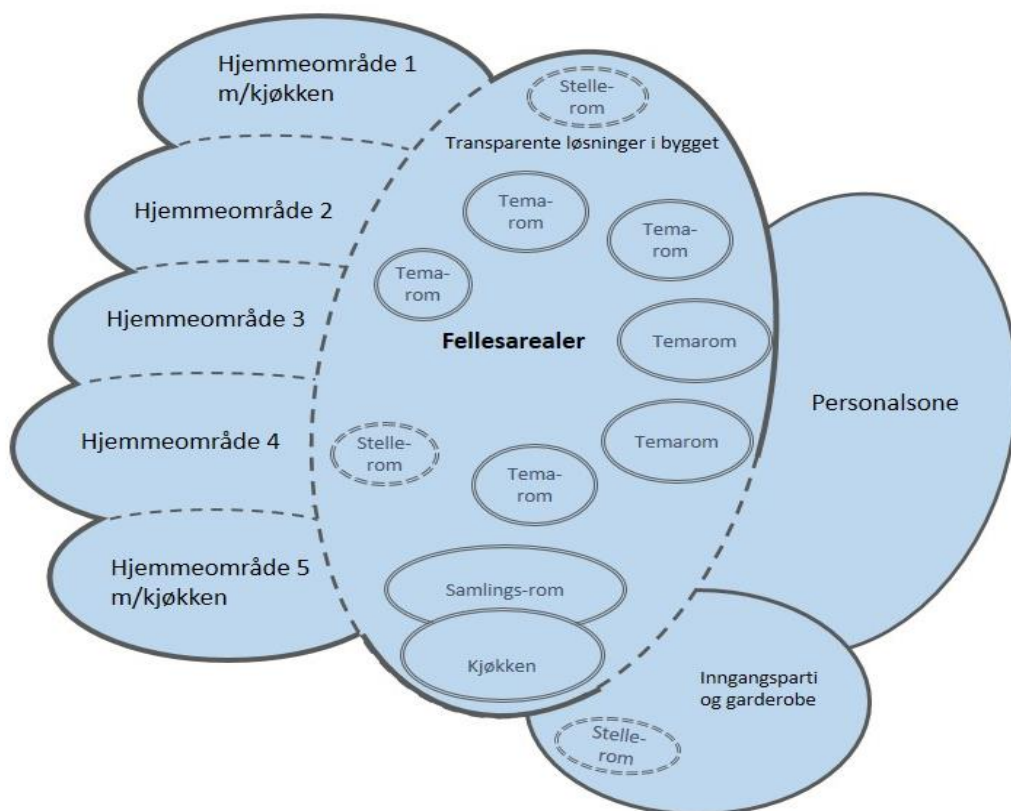
Hentet fra Arkitektur og Pedagogikk (s176) av R. Evenstad og B. Dahl, I Krogstad, A., Hansen, K.G., Høyland, K., og Moser Thomas. (2012). Rom for barnehage- Flerfaglige perspektiver på barnehagens fysiske miljø. Bergen: Fagbokforlaget

Nyere forskning omtaler også basebarnehager som barnehage med fleksible arealer med den begrunnelse at ulike kommuner bruker begrepet ulikt og at basebegrepet ikke derfor er entydig. (Seland, 2014 s. 35). Barnehagene med fleksible arealer skal være fleksible i den forstand at framtidige endringer og utvikling av pedagogisk praksis skal så langt som mulig kunne ivaretas. Det fleksible barnehagebygget har til hensikt å kunne ivareta mulighet for en fleksibel organisering en fleksibel barnegruppe og et pedagogisk tilbud. Arealene er fleksible noe for å tilfredsstille arealkrav til en variabel barnegruppe. Hovedfordelingen av arealet er delt på hjemmeområder eller baser som er det arealet som er disponibelt for en fast gruppe. Gruppen kan variere i størrelse og bestå av bare små eller store barn eller en kombinasjon. Fellesarealene er definert som tema rom eller funksjonsrom og ofte utrustet med spesielle byggetekniske effekter (sterk koding) ofte knyttet til tema etter fagområdene i rammeplan. Ansatte har ansvarsbarn, men skal i utgangspunktet være tilgjengelig for alle barna på tvers av barnegruppene. En av målsettingene med et fleksibelt bygg er mer fleksibel bruk av arealer og voksne resurspersoner. I tillegg skal barna ha større handlingsrom til å velge hvem de vil være sammen med, hva de skal leke og hvilke rom de skal bruke både inne og ute. Barnehagene kan danne sin praksis ut fra barn og ansatte som til enhver tid er tilstede i barnehagen. Bygget skal gi mulighet for å tilpasse drift til endringer og gi personalet

mulighet for å drive et godt omsorgs og lærings tilbud. Prinsippene i en basebarnehage og et fleksibelt barnehagebygg er forholdsvis like. I min beskrivelse er rom tiltenkt faste grupper kan disse virke større en det som tradisjonelt er presentert for basebarnehage. Fordelingen mellom faste gruppeareal og fellesareal ser ut til å være et annet forholdstall en i basebarnehage samt at temarommene er flere og ikke så åpne og store som i basebarnehagen. Men som tidligere beskrevet kan dette variere

3.3 *En oppskrift på et fleksibelt bygg?*

Styrerne som er informanter i denne undersøkelsen er ledere av et bygg bygget etter areal- og funksjons program for kommunale barnehagebygg i en kommune. Kommunens Barnehageplan har som mål å sikre nok barnehageplasser, men gir også tydelige føringer for utforming av barnehagebygg. Barnehagene skal ha fleksible arealer som gir rom for lek og læring i trygge og gode arealer. Programmet er politiske vedtatt. Målsettingen er å utforme barnehager som legger til rette for et mangfold av aktiviteter, og gode leke-, lærings- og utviklingsmuligheter for alle barn i førskolealder. (Barnehagebruksplan Bergen 2016-2030) Et barnehage bygg med fleksible arealer er et bygg som inneholder rom av ulike størrelser og fellesarealer og temarom med ulik grad av koding. Barnehagene skal være fleksible i den forstand at framtidige endringer og utvikling av pedagogisk praksis ivaretas. Leke- og oppholdsareal omfatter hjemmeområder, tema rom, samlingsrom, og kjøkken, og er areal som står til disposisjon for barnas aktiviteter.



Figur 3. Illustrasjon av barnehagebygg med fleksible arealer Kilde: Barnehagebruksplan 2016-2030.

Leke- og oppholdsarealet i barnehagen skal være fleksibelt og variert, samtidig som det er fysisk mulig å avgrense og skape personlige areal. Barnehagens leke- og oppholdsareal skal utformes for å dekke funksjoner som blant annet omfatter stille lek, aktiv lek.

Hjemmeområder

Et hjemmeområde er det/de rom hvor en barnegruppe har sin faste tilhørighet. Størrelsen på en barnegruppe skal ta utgangspunkt i barnas behov for trygghet, oversikt og mulighet for medvirkning. Størrelsen og sammensetningen av gruppen kan derfor variere. Spesielt skal det tas hensyn til de minste barnas behov for skjerming (flere rom). Dette lekearealet skal være egnet for ulike aktiviteter og gi mulighet for å samle hele barnegruppen, mindre grupper og ivareta basisfunksjoner som spiseplass og hvilerom. Inndeling i grupper og hjemmeområder kan løses innenfor aldersinndelte grupper. Et hjemmeområde kan bestå av et rom som innredes med løse romdelere eller av flere mindre rom.

Hvert hjemområde må ha god tilgang til hoved kjøkken eller kjøkkenkrok, men kan ellers innredes ulikt og med ulike funksjoner. Hjemmeområder kan ligge i tilknytning til samlingsrommet slik at det kan fungere som allrom for hele barnehagen i de fellesaktiviteter som er naturlig å arrangere. Hjemmeområder kan ligge ved siden av hverandre og gjerne med døråpning mellom, men det skal ikke være gjennomgangstrafikk i barnegruppens hjemme areal.

Temarom

Temarommene skal legge til rette for ulike aktiviteter, som gir mulighet for varierte pedagogiske aktiviteter. Interiør og organisatoriske tiltak er virkemidler for å motivere og fremme pedagogikk i samsvar med rammeplanens målsetninger og fagområder. Rommene bør være enkelt tilgjengelig fra hjemmeområdene samt være fleksible for å kunne benyttes til ulike tema og endring i innredning..

Samlingsrom

Samlingsrommet skal være et større lokale til disposisjon for alle barnehagens brukere på dagtid. Rommet skal kunne fungere til større samlinger, fester og arrangementer, og må etableres i tilknytning til hoved kjøkkenet. I det daglige kan samlingsrommet fungere som et aktivitetsareal for grovmotoriske aktiviteter, bygge lek med mer. I tilknytning til samlingsrommet må det etableres lager for leker og utstyr. Hoved kjøkkenet og samlingsrommene kan ha funksjon som utleielokale for nærmiljøaktiviteter og må utformes i tråd med dette.

Kjøkken

I barnehagene skal det etableres et hovedkjøkken som del av fellesarealet. I tillegg skal det være kjøkken i noen av hjemmeområdene. Som eksempel skal to av hjemmeområder i en barnehage for 80 barn ha kjøkkeninnredning.. På kjøkkenet skal det være mulig å tilberede varm og kald mat. Kjøkkenbenk bør ha mulighet for at også barna kan delta i forberedelser til måltid.

4. Forskning og teori

Her vil jeg presentere forskning og teori som jeg vurderer som relevant for denne undersøkelsen. Gjennom min drøfting av funn i undersøkelsen vil denne teorien og forskningen være grunnlag for analyse av de mest sentrale funn i undersøkelsen.

4.1 Fleksible bygg og moderne barn eller fleksible barn og moderne bygg?

Forskning viser at det er sammenheng mellom bemanningssituasjon og på hvilken måte barn og voksne posisjonerer seg i forhold til hverandre i barnehagebygget. Det foregår mange aktiviteter i løpet av en dag i en barnehage viser forskning på en basebarnehage i en kommune. (Seland, 2014). Barnehagens dagsrytme er laget for å hjelpe ansatte med organisering og struktur og er konstruert på bakgrunn av en pedagogisk overveielse sies å opprettholde institusjonell orden.(Seland 2014, s.63). Dagsrytme omtaler Seland (s.64) som alle de aktivitetene som involverer barna. For få frem et komplekst bilde må også aktiviteter som omfatter de ansatte tas med. Summen av aktivitetene skaper forutsetninger for barns muligheter for lek og læring, omsorg og medvirkning i en barnehagedag.

I barnehager med lav bemanningstetthet mener Seland (s31) de ansattes rolle blir mer dirigerende og overvåkende art i forhold til barna. Spesialrommene blir i liten grad utnyttet utenom kjernetiden. I kjernetiden, som er 3-4 timer midt på dagen, er det som oftest høyest bemanningstetthet og det planlagte, pedagogiske arbeidet foregår i de ulike spesialrommene.

Utenfor kjernetiden holdes spesialrommene ofte stengt, og utstyret er ikke tilgjengelig for barna. Dette medfører at barna oppholder seg på bare en del av det godkjente lekearealet og at det blir mange barn som skal fordele seg på et mindre areal enn det bygget i utgangspunktet gir rom for. Dette er i følge Seland begrunnet i bemanning og ansattes mulighet for å være sammen med barna på flere rom gjennom dagen. Dersom alle rom skulle vært benyttet måtte valget være å la barna være der uten voksne og dette kan stride mot ansattes kontroll og ansvar for barna. I sin beskrivelse av barnas aktivitet gjennom dagen trekker hun et paradoks mellom det hun opplever som barnas ønske om å få være alene i sine lekegrupper i den frie leken. Hun beskriver dette som blant annet overgangssituasjoner som oppleves som komplekse situasjoner som preges av mye bevegelse og kan oppleves som kaotiske men som hun ser barna setter stor pris på og benytter dette mellomrommet til tøy og tull i garderoben uten å gjøre det de skal der som å kle på seg eller benytter anledningen til å være på spesialrommene som egentlig er stengt. Gjennom undersøkelsen fant hun at barnas egenorganiserte lek, som tegning, spill og lignende, ofte foregikk i basearealet, i garderoben eller ute, siden de fleste spesialrommene var stengt. Seland mener at å skape rammer og strukturer i den fleksible barnehagen kan være en måte å ta et ansvar for at alle barna har det bra og blir sett. Alle aktiviteter som skal gjennomføres gjennom en barnehagehverdag fra basisaktiviteter som å spise, fri leke, voksenstyrte aktiviteter og ansattes rett til blant annet pause skaper forutsetning for barnas mulighet for lek og læring omsorg og medvirkning. (Seland ,2014).

Praktisk organisering av hverdagslivet fant hun var en dominerende tema på møter i barnehagen. Hun hevder da at de svært komplekse fysiske og sosiale rammefaktorene fremtvinger behov for informasjon og dialog om rammer og forutsetninger for at de ansatte skal få oversikt og kontroll over situasjonen og føle at de har kontroll.

(Seland 2014 s.108) Om fleksibilitet mener Seland at den tradisjonelle måten å organisere barnehage på i små faste grupper med fast personale innenfor avdelingens rom gav mulighet for fleksibel organisering av dagsrytme og rom for spontane innfall. Videre mener hun at i de store fleksible barnehagene er dette ikke lenger mulig men i større grad fører til mindre mulighet for spontanitet. I barnehagen hun har undersøkt har dette ført til et sterkere behov for faste strukturer for å holde oversikt over barn, rom og personale. Ustabile bemanningsforhold som sykefravær og fleksibel bruk av ansatte opplever følelsen av at hverdag og forutsigbarhet og blir erstattet med krav og endring og omorganisering noe som sliter på personalet og som i verste fall kan påvirke den pedagogiske praksis ved at de nøyer

seg med å få dagen til å gå rundt og som da får konsekventes for kvalitet. (Seland 2014, s 108) I Seland sin undersøkelse er størrelse en vesentlig faktor og barnegruppene i undersøkelsen kan være opp til 40 barn og barnehagen i hennes undersøkelse hadde

4.2. Arkitektur, brukskvalitet og pedagogisk kompetanse = god barnehage?

Et bygg skal være godt å være i og kvalitetene ved et bygg benevnes av Høyland og Hansen (s.25) Kvaliteter knyttet til et bygd miljø som et barnehagebygg blir ofte beskrevet som arkitektonisk kvalitet. God arkitektonisk kvalitet kan defineres som summen av teknisk kvalitet, estetisk kvalitet og brukskvalitet og forutsetter kvalitet på alle kvalitetsområdene. Alle forhold har betydning for å anse bygget som et godt bygg. De fysiske omgivelsene er i denne undersøkelsen begrenset til byggets brukskvalitet. Begrepet omfatter egenskaper knyttet til bruk og hvordan bygget fungerer i forhold til brukernes hverdagsliv. Brukskvalitet må vurderes opp mot de aktiviteter som skal gjennomføres der. Bygget, interiør og organisatoriske tiltak kan alle ses på som ulike virkemidler for å iverksette pedagogikk i samsvar med rammeplanens målsetting. Fordi de fysiske omgivelsene, det organisatoriske og personalets samvirker i en tett symbiose krever det at de tre forholdene støtter opp om hverandre (Høyland og Hansen, 2012,s.27). En vurdering av byggets brukskvalitet må derfor ses i lys av flere forhold. Dette omfatter de fysiske omgivelsene, brukerne derav barna og personalet samt organisering. Dette omfatter kvaliteter som belyser hvordan bygget fungerer i forhold til den daglige barnehagedriften. Gjennom en vurdering byggets brukskvalitet vil disse tre elementer virker hver for seg, men i vurdering av brukskvalitet vil også samspillet mellom disse tre elementene ha betydning for personalet opplevelse av kvalitet. I vurdering av brukskvaliteten er det sentralt å tydeliggjøre målene for barnehagen og hvilke forventninger barnehagedriften har til bygget når en skal vurdere hvordan bygget støtter dette.

Byggets brukskvalitet og egnethet er ikke et mål i seg selv, men personalet som skal jobbe i bygget er med sine kvalifikasjoner de nærmeste til å vurdere byggets brukskvalitet og egnethet. Bygget gir de fysiske rammene for barnehagedrift og er derved et virkemiddel for den driften som skal foregå der på lik linje med personalet og dette forutsetter at personalet har informasjon og kunnskap til å forstå bygget intensjon når de organiserer.

Nye barnehagebygg må møte et fremtidsrettet behov og kunne tilpasse driften til dette. Dette krever kunnskap både om bygg og om barnehagedrift.

Nye barnehagebygg og ombygging av eksisterende bygg må baseres på forskning om byggen og pedagogikk og hvordan disse to forholdene forenes. Byggenes kvalitet er sikret i generelle arealkrav og gjeldende lover og forskrifter men for å sikre at pedagogene kan etablere god pedagogikk i bygget må denne yrkesgruppen i større grad involveres i utforming av barnehager. En konsekvens av manglende brukskvalitet kan bli feil bruk av ressurs for å kompensere byggets svakheter fremfor tid til arbeidet med barna.

4.3 *Har barna det bra når de er i store barnehager?*

Undersøkelser om store barnehager omfatter barnehager med 100 barn eller flere. Undersøke av hvordan barnehagens størrelse påvirker barnehagetilbudets kvalitet viser at ulike kvalitetsindikatorer som prosesskvalitet, resultatkvalitet, likeverds kvalitet og strukturkvalitet, til sammen etablerer forutsetninger for å skape kvalitet i relasjoner og resultater (Fafo 2015) I min undersøkelse er organisering av barnehagen tema og dette omfattes av barnehagens strukturkvalitet. Strukturkvalitet omhandler blant annet organisering av barnehagen og vektlegger antall ansatte, ansattes kompetanse, barnehagebyggets beskaffenhet og indre organisering, herunder også barnehagens størrelse og konstruksjon. Konklusjoner i undersøkelsen viser blant annet at størrelse i seg selv ikke avgjør en barnehages kvalitet. Størrelse spiller en rolle sammen med andre strukturelle faktorer, som barnehagens indre organisering, ledelse, eierskap, ansattes kompetanse og arbeids stil. Videre viser undersøkelsen at en stor barnehage sitt fremste fortrinn er bredden og mangfoldet blant barn og ansatte. Men for at dette skal bli plussfaktorer også i praksis, kreves det, særlig for de minste barna, en organisering av barnegrupper, ansatte og rom som skaper stabilitet, bidrar til trygghet og gir rom for omsorg. Store barnehagen er også avhengig av en fast logistikk i form av et dags- og aktivitetsprogram som alle kjenner og slutter seg til. I en stor barnehage er det å skape sammenheng mellom et godt og trygt tilbud her og nå og utvikling på sikt, noe som må planlegges, organiseres og ledes i gjennomføringen. Det fremkommer at et slikt lederansvar stiller andre krav til arbeidsdeling og til styrers kompetanse i en stor barnehage enn i en mindre barnehage. Den store barnehagen må, for å skape kvalitet i relasjoner og resultat, ha oppmerksomhet om indre organisering og ledelse på en måte som barnehager av mindre størrelse kan klare seg uten. Store enheter tilbyr potensielle plussfaktorer som mangfold, fleksibilitet og faglighet, men for at dette skal fungere positivt også i praksis,

behøves former for fast organisering når det gjelder barnegrupper, personale, romløsninger, dagsrytme og aktiviteter. (Fafo,2015).

Det store barnehagebygget med en mangfoldig romstruktur, med ulike temarom som gymsal, formingsrom, konstruksjonsrom og rom for lesetunder, bygger ytterligere opp under muligheter til bredde i aktiviteter, mangfold og fleksibilitet. Men for at bredden og mangfoldet skal bli plussfaktorer også i praksis, kreves det, særlig for de minste barna, en organisering av barnegrupper, ansatte og rom som skaper stabilitet, bidrar til trygghet og gir rom for omsorg. Den store barnehagen er også avhengig av en fast logistikk i form av et dags- og aktivitetsprogram som alle kjenner og slutter seg til. (Fafo, 2015). Den store barnehagen stiller altså krav om en fastere organisering enn det som er nødvendig i en mindre barnehage. I en stor barnehage er det å skape sammenheng mellom et godt og trygt tilbud her og nå og utvikling på sikt, noe som må planlegges, organiseres og ledes i gjennomføringen.

Bekymringen for om barn har det bra i de store barnehageenhetene, må forstås med bakgrunn i at norske barnehager tradisjonelt har vært små enheter, der man gjennom det tette og nære har søkt å skape trygghet og omsorg. Forskningen (Fafo 2015) har vist at trygghet og omsorg også kan ivaretas i store enheter, men at det å få til dette, krever faste former for organisering og ledelse. Når det på plass, kan barna gjøre seg nytte av de store arealene og forholde seg til en mangfoldig av potensielle venner og personale.

4.4 Organisering gjennom struktur, - gir det kvalitet?

Kunnskapsdepartementet la i 2011, frem rapporten «barnehagenes organisering og strukturelle faktorerens betydning for kvalitet». International research institute of Stavanger (IRIS) har på oppdrag fra Kunnskapsdepartementet undersøkt variasjoner i kvalitet i ulike barnehager. 800 barnehager med ulik størrelse og driftsform har deltatt i undersøkelsen. Av rapporten fremkommer det en anbefaling om at en bør satse sterkere på mellomstore barnehager anslått til en størrelse rundt 60 barn. Disse barnehagene er store nok til å sikre faglig utvikling for de voksne, og små og oversiktlige nok til å ivareta trygge rammer for barn. Rapporten vektlegger det syn at barnehagene selv må velge organisasjonsform ut fra den enkelte barnehages pedagogiske plattform. Ved å sammenligne barnehager med ulik størrelse og driftskonsept, kan det se ut til at det er de mellomstore avdelingsbarnehagene som på mange måter representerer "det beste" fra de ulike driftsformene.

Barnehagens strukturell rammebetingelse er størrelse, antallet barn og ansatte i barnehagen. Det konkluderes med at de strukturelle faktorene som inngår i en barnehageenhet har påvirkning på barnehagens kvalitet. (Vassenden mfl. 2011). I rapporten Her anbefales det «at man bør satse sterkere på mellomstore barnehager, forsiktig anslått til rundt 60 barn» (Vassenden mfl. 2011, s. 8). Bakgrunnen for anbefalingen var en spørreundersøkelse der et representativt utvalg på 825 norske barnehager deltok, og der man undersøkte strukturell kvalitet, kombinert med en undersøkelse av pedagogisk kvalitet i seks barnehager: to små avdelingsbarnehager, to mellomstore avdelingsbarnehager og to større avdelingsfrie barnehager (såkalte basebarnehager). Man fant at større barnehager på flere kvalitetsindikatorer framsto som langt mer profesjonelle enn de små. De ansatte hadde jevnt over mer utdanning i de store, de store oppfylte oftere krav om formell utdanning hos styrer og pedagogiske ledere, samt hadde oftere tilleggsutdanninger blant personalet. Pedagognormen ble etterlevet i større grad i store barnehager enn i små. De store gjennomførte oftere brukerundersøkelser og trivselsundersøkelser, hadde faste tilknytningspersoner for barna og veiledning av assistenter, samt at de hadde ansatt spesialpedagoger. Men samtidig fant man at jo større barnehagen var, jo mindre tid tilbrakte pedagogiske ledere med barna. Barnegruppene var større i de store barnehagene og størst i basebarnehagene. De ansatte forholdt seg til flere barn i de store enn i de små barnehagene. I den pedagogiske dybdestudien fant man at mens små avdelingsbarnehager var kjennetegnet av et lite og stabilt personale med høy tillit og sosial integrasjon innad, var potensialet for utvikling og nyorientering begrenset. De store avdelingsfrie barnehagene utgjorde til sammenligning en motsats ved å ha mindre av det stabile, integrerte og oversiktlige preget – men med et stort og variert fagmiljø. Konklusjonen var da at de mellomstore avdelingsbarnehagene var best, fordi de klarer å kombinere de to andre barnehagestørrelsens styrker: tillit og stabilitet på den ene siden, faglig utvikling på den andre (Vassenden mfl. 2011). Den omtalte undersøkelsen utforsker betydningen av to strukturelle forhold, barnehagers størrelse og deres organisering, den søker å si noe om hvordan slike strukturelle forhold virker inn på det pedagogiske tilbudet som gis. Det skilles mellom små, mellomstore og store barnehager og mellom avdelingsorganisering og avdelingsfrie barnehager (basebarnehager). De store barnehagene i den delen av undersøkelsen som omfatter kvaliteten i

det pedagogiske tilbudet, er samtidig avdelingsfrie barnehager, og det påvises en tendens til at store barnehager også ofte er avdelingsfrie barnehager. Spørsmålet er derfor om man i denne undersøkelsen i realiteten måler betydningen av barnehagers størrelse eller av deres organisering. Det vektlegges i undersøkelsen, i tråd med barnehagelov og rammeplan, forhold som gruppestørrelse, hvor mange barn ansatte forholder seg til, og mulighet for faglig utvikling i barnehagen. Enkelte av disse forholdene har tydelig sammenheng med organisering – dette gjelder både gruppestørrelser og hvor mange barn de voksne forholder seg til.

4. 5. Teori for å belyse forholdet mellom mennesker og bygg

Aktør-nettverksteori (ANT eller Actor-network theory) kan benyttes for å beskrive hvordan ulike aktører i et samfunn gjensidig påvirker hverandre innenfor et sosiomaterielt nettverk. (Høyland og Hanse, 2012, s. 26) Filosofen Bruno Latour er en av de som utviklet teorien. ANT kan brukes som et rammeverk og et begrepsapparat for å beskrive relasjon mellom menneskene i bygget, og mellom pedagogikk og bygg. Teorien beskriver en relasjon mellom ting og mennesker og påstås å gjøre den egnet til å beskrive samspillet mellom fysisk miljø og menneskene som bruker bygget. (Høyland og Hansen, 2012, s 26). Teorien hevder bygget er en performativ agent som påvirker og styrer hva som blir mulig å gjøre. Dette kobles til organisatoriske utfordringer som anses å være med å styre handlingsrommet til brukerne av bygget. Bygget gir viktige forutsetninger for det handlingsrom ansatte og barn har, men samtidig er barn og voksne agenter og har muligheter for å påvirke det fysiske systemet de handler i gjennom en kontinuerlig prosess.

En aktør er i følge teorien, det forholdet i nettverket som får det til å handle av mange andre forhold. Latour (2008, s69) bruker begrepet aktør og hevder bruken av ordet aktør impliserer at det aldri ligger klart, hvem og hva som agerer, eller når vi agerer ettersom fordi en aktør aldri befinner seg alene på scenen (Latour,2008 s. 69). Handlingen settes inn i en større sammenheng og det er ikke åpenbart hvem eller hva i nettverket som setter i gang en handlingen. Den grunnleggende tanken i ANT er at man kan identifisere nettverk av aktører i et samfunn, der alle aktørene påvirker nettverket og andre aktører i større eller mindre grad, men samtidig også selv blir påvirket. ANT skiller ikke mellom mennesker og ikke-mennesker og argumenterer for at begge deler er like viktig. Eksempler på aktører som kan relateres til denne undersøkelsen er mennesker, grupper av mennesker, organisasjoner, regelverk, arkitektur.

To av de viktigste begrepene som benyttes i ANT er inskripsjon, (inscription) og oversettelse (translation) (Høyland og Hansen, 2012, s. 26). Bygget kan hemme eller fremme aktiviteter og dette viser til såkalte inskripsjoner som kan være sterke eller svake for hvordan bygget er ment å brukes. En sterk inskripsjon leder brukeren til et bestemt bruk mens en svak inskripsjon åpner opp for en fleksibel bruk og ulike bruksmåter en det planlagte. (Krogstad 2012, s. 26). Oversettelse benyttes for å forklare hvordan man overfører en intensjon fra en fremstillingsmåte til en annen. (Høyland og Hansen, 2012 s. 27) «Ved å kalle denne oversettelsen inskripsjon synliggjør man at ved å overføre informasjon fra et medium til et annet ligger det ikke bare en ren oversettelse, men også en fortolkning og derved en intendert reduksjon av informasjon» (Krogstad 2012, s 26). Oversettelse har som mål å gjøre kunnskap, erfaring og refleksjon anvendelig i et annet medium som for eksempel hvordan fysiske løsninger i et barnehagebygg ivaretar og støtter opp om barnehagens mål. Et konkret eksempel kan være målet om at alle barna skal tilhøre en fast gruppe og hvordan dette kan «oversettes» til konkrete fysiske løsninger i bygget. Det kan omfatte byggets planløsning, hvordan rom plasseres i forhold til hverandre, og hvordan bygget innredes og organisering i bygget.

4.6 En teori om organisering

En teori om organisering trekker inn elementer fra aktørnettverksteori (ANT) i sine beskrivelser om organisering (Czarniawska, 2009). Teorien om av organisasjoner endrer fokus fra struktur til prosess og fra organisasjon til organisering. Denne teorien hevder at strukturer er optiske bilder av prosesser og at formelle organisasjoner er et resultat av organisering mer en premiss. (Czarniawska, 2014) Aktørnettverket, ifølge Czarniawska, peker på at det er forbindelser eller nettverk som skaper aktører mens hun sier begrepet nettverk gir mer en overbevisning om at det først er aktører som senere skaper et nettverk Gjennom hverdagslige «oversettelser» skapes handlingsnettverk. Begrepet oversettelse skal ikke forstås bokstavelig, men mer forstås som det å omsette en ide fra en kontekst til en annen. Dette innebærer å tolke, omgjøre og tilpasse ideen til en ny kontekst. (Czarniawska i (Schein i Erikson Zetterquist, Kalling, A. Styhre, K Woll, 2014 s259) Handlingsnett indikerer antakelsen om at det er forbindelse mellom handlinger som skaper aktører (Czarniawska 2009).

Czarniawska forener verb og substantiv for å kunne studere organisering. Å studere organisering er å se på det som har skjedd; å studere organisasjoner er se bort fra at det ikke alltid har eksistert. Handlingsrettet fremstår som kompromisset mellom disse to forholdene. Sosial virkelighet i organisasjonen sier teorien er konstruert av handlingsnett og gjennom tolkninger og opprettholdes av ideer og forestillinger som etter en tid objektiveres og blir institusjonalisert. (Czarniawska 2009) Sagt på en annen måte er at de menneskelige handlinger gjør at de sosiale konstruksjonene overlever og fryses (Czarniawska, 2009) Handlingene opprettholdes gjennom artefakter. Artefakter er synlige organisatoriske strukturer og prosesser og språklige uttrykk. Daglige synlige handlinger og språklige uttrykk samt fysiske omgivelser er eksempler på artefakter som anses å opprettholde, men og skape kulturen i en organisasjon (Schein i Erikson Zetterquist, Kalling, A. Styhre, K Woll, 2014 s213)

Verb er det som skjer, det vil si prosessen som omhandler hvorfor vi gjør som vi gjør og vårt handlingsnett. Teorien hevder at en organisasjon ikke er et objekt eller en ting uten prosesser. Substantiv er det statiske, artefaktene men at det er forbindelsene som skaper aktørene noe som er avhengig av handling. I sin fremstilling bruker hun en beskrivelse av en bil og hevder en bil først blir en bil som kan kjøre når de ulike komponenter eller delene på bilen som er i relasjon med hverandre handler. Hun omtaler en organisasjon som død handlingene kommer i gang. (Czarniawska, 2009).

Czarniawska er opptatt av at vi som mennesker i streben etter å finne mening i det vi holder på med konstruerer innholdet slik at det tilpasses det vi søker etter. (Czarniawska, 2009). Våre tidligere erfaringer er rammen når vi møter handlinger som utfordrer og konfronterer vår oppfatning og vi prøver da etter beste evne å plassere det ukjente inn i vår egen ramme. Det er forskjell på vi faktisk gjør i en organisasjon og hva vi kaller det vi gjør det vil si forskjellen i egen praksis og det som i teorien beskrives.

Czarniawska (2014) bruker begrepet sensemaking i betydningen å finne mening med hvorfor vi velger å handle som vi gjør. Før man klarer å ta avgjørelser må vi kjenne konteksten og være reflekterende til egen handling. Dette sier hun er viktig for å kunne overføre handling og videreformidle en beslutning til andre og denne prosessen omtalers som en interaksjoner mellom aktørene (Czarniawska, 2009).

Kapittel 5 Metode og forskningsdesign

5.1 Valg av metode

I en kvalitativ forskingsprosess er forskeren opptatt av informantenes perspektiv og dette avgjør om forskerens antagelser opprettholdes eller ikke. Dette innebærer at antakelser kan både bekreftes og avkreftes, og at nye forhold som forskeren ikke har tenkt på tidligere kan bringes inn (Thagaard, 2009). Hensikten er å samle den opplevelsen og erfaringen leder av barnehagen har erfart som leder av barnehagen på bruken av det fysiske miljø og dets betydning for organisering i det fleksibelt barnehage bygget.

Datainnsamling vil baseres på semi- strukturert intervju. Det vil bli vektlagt å skape en god situasjon under intervjuet/samtalen og skape en trygghet som gir tillit slik at deltakernes kan gjengi sine oppfatninger og tanker så korrekt som mulig. Dette vil jeg bedre få mulighet til gjennom en kvalitativ metode en kvantitativ metode. Da vil jeg også ha anledning til å gå nærmere og i dybden på den informasjonen som gis, noe som er vanskeligere ved bruk av kvantitative metode. Kvalitativ metoden vil også kunne gi en større helhetsforståelse av det som studeres.

Forskningsintervjuet har til hensikt å produsere kunnskap, og en sentral oppfatning er at kunnskapen skapes i en interaksjon mellom intervjueren og den intervjuede. Det kvalitative forskningsintervju har mål om å vise åpenhet overfor nye og uventede fenomener. (Kvale og Brinkmann, 2009). Jeg vil benytte semi -strukturert intervju fordi jeg i intervjuet kan ha mulighet for å være fleksibel overfor de ulike informantene. Jeg har valgt sentrale spørsmål som vil være utgangspunktet for alle intervjuene men er åpne på og vil vurdere muligheten underveis for fleksibilitet. En struktur gjør det mulig å holde oversikt gjennom intervjuet og samtidig gir det et bedre sammenlikningsgrunnlag når intervjuene skal transkriberes og analyseres. (Ringdal, 2013),

Forskningsintervjuet er en profesjonell samtale med en viss struktur og hensikt, hvor det er intervjueren som definerer og kontrollerer samtalen. Dette tilsier at det er et asymmetrisk maktforhold mellom intervjueren og den intervjuede. (Kvale og Brinkmann, 2009).

Spørsmålene jeg har utarbeidet er vide og romslige og kan derfor oppfattes ulikt av informantene. Det vil kunne gi mange ulike svar og lage åpning for videre utdyping gjennom samtalen. Dette er viktig for å gi informanten en mulighet til å informere om forhold som de synes er viktige vedrørende organisering i barnehagebygget. Dette gir informantene en viss mulighet for å styre retningen på intervjuet og derfor en nærmere tilnærming til en jevnbyrdige samtaler. Denne Intervjuformen åpner opp for at jeg kunne få informasjon som jeg ikke hadde forventet meg på forhånd.(Kvale og Brinkmann 2009) Dette er i tråd med min intensjon i valg av kvalitativ metode og med de åpne men lett strukturerte spørsmålene.

5.2 Innsamling av data

Datainnsamlingen ble gjennomført over en periode på tre måneder fra april til juni i et barnehageår. Tidspunktet ble valg fordi dette er en tid da de fleste barn i barnehagen er godt kjent med ansatte og ikke er så utsatt for besøk av ukjente i barnehagebygget. I tillegg er det en periode der barnehagen har vært i drift tilnærmet et helt barnehageår og gjort seg forhåpentligvis erfaringen med sin organisering gjennom året.

Selve intervjuet er planlagt gjennomført i barnehagen sin personalsone på et møterom eller på styrers kontor. Det var på forhånds avtale en og en halv times intervju. Alle intervjuene gikk utover denne tiden med inntil en time. I to av barnehagene skyltes dette hovedsakelig avbrytelser fra andre ansatte underveis som hadde behov for å snakke med styrer om ulike problemstillinger.

Det ble brukt diktafon gjennom hele intervjuet. Jeg valgte å ikke gjøre notater underveis for å ha fokuset rettet mot samtalen med informantene. Jeg har tidligere erfaring fra intervju i forbindelse med andre oppgaver jeg har skrevet, og har erfart at det underveis i et intervju kan fremkomme behov for oppklarende spørsmål til den som intervjuer.

Data vil være det som undersøkes og innhentes til et gitt tidspunkt som gir grunnlagsdata for undersøkelsen. Det betyr at informasjonen kunne vært annerledes dersom undersøkelsen ble gjennomført på et annet tidspunkt og med en annen barnegruppe i barnehagen. Jeg brukte diktafon og ta opp samtalen og gjennomførte utskrift av intervjuene like etter intervjuet for å ha kontekst og opplevelse i ferskt minne.

Innhenting av data startet før jeg gjennomførte intervjuene. Dette vil være med å styrke og skape en større referanseramme i mitt forskningsarbeid.

Jeg vil innhente plantegninger over de aktuelle byggene og har god kjennskap til byggene sin planløsning gjennom min involvering i prosjektene og gjennom arbeidet med arealprogrammet som er en del av kommunens barnehageplan. Jeg kjenner ikke driften av barnehagen etter at barnehagen er tatt i bruk. I forbindelse med intervjuet vil jeg derfor sammen med styrer gjennomføre en befaring i bygget i forkant av intervjuet.

Det er naturlig å forske på feltet i enhetens eget miljø. Dette gir mulighet for å danne et bilde av kontekst mellom mennesker og bygg. Fordi jeg har vært involvert i bygging av barnehagene er det et fortrinn at jeg kjenner byggenes romløsning. Min involvering i utviklingen av bygget kan også skape et misforhold mellom min rolle og informanten. Jeg vil derfor i forkant av intervjuene gjennomgå intensjonen i forskningen og klargjøre eventuelle spørsmål fra informantene om dette. Hensikten med undersøkelsen er å få frem styrers meninger og eventuelle positive og negativ kritikk av byggets utforming inngår i dette. En avklaring rundt dette er viktig for å sikre at informasjonen som gis er oppriktig. Uten en slik avklaring eller tilnærming vil ikke intensjonen i undersøkelsen bli oppfylt.

5.3 *Utvalg*

Jeg har gjort et strategis utvalg av informanter. Det ble valgt styrere i barnehager med samme og eier. Jeg gjorde et utvalg av barnehager i egen kommune. Det gir en enklere tilnærming til informasjon og tillatelse til å gjennomføre undersøkelsen.

Å forske i egen kommune gir en mer rasjonell måte å innhente informasjon ved at en unngår for mye reisetid. En slik tilnærming gir også god kjennskap til organisasjonen og kunnskap om hvem som skal kontaktes for å gi tillatelse til gjennomføring av forskningsoppgaven. Dette gir også transparens i gjennomføringen, slik at det har vært viktig å ha fokuset på min rolle som forsker og ikke arbeidstaker i samme organisasjon som undersøkelsen ble gjennomført.

Alle avtaler er gjennomført formelt og skriftlig og informasjon om oppgaven ble sendt ut i god tid før gjennomføring. Det har gjennom hele gjennomføringen vært mulighet for informantene å trekke seg.

Valget om å begrense utvalget til å omfatte en arbeidsgiver er gjort i den hensikt å utelukke eventuelle funn som eventuelt kunne relateres til ulike eier og dette var ikke formålet.

Jeg har valgt et utvalg på fire informanter som innehar stilling som styrer i barnehagen i denne undersøkelsen. Lederne er ansvarlig leder for en offentlig barnehage i samme kommune i Norge. Disse leder driften i et barnehagebygg som er bygget etter intensjon om å være et fleksibelt bygg med hjemområder og fellesarealer.

Lederne i utvalget har flere års erfaring med drift av barnehager både i tradisjonell avdelingsbarnehage og i barnehager med fleksible arealer. Dette utvalget ble gjort for å tilrettelegge for en eventuelt bredere referanse og informasjon til forskningsspørsmålene.

Det var et strategisk valg at informantene hadde vært ansatt i et barnehagebygg med fleksible arealer i minimum to år og at de hadde vært med i oppstart av og direkte involvert i innredning av et slikt barnehagebygg. Dette for å få informantenes erfaring med å lede en organisering i et fleksibelt bygg.

Leder av barnehagen ble valgt fordi leder av barnehagen har en sentral rolle som overordnet ansvarlig for barnehagen. Det gir denne en sentral rolle til å sørge for at barnehagen drives etter lov og regelverk og at enheten har en forsvarlig drift.

Min kjennskap til forskningsfeltet kan påvirke innhenting og utvikling av data. Jeg har etter beste evne prøvd å innta en så nøytra rolle som mulig og vært bevisst denne situasjonen når jeg innhentet data. Jeg har gjengitt data i nøyaktig gjengivelse av det informanten informasjon. Dette for å på best mulig måte unngå fortolkninger i gjengivelsen av data.

I undersøkelsen er det interessant i å se i hvilken grad bygget påvirker valg av organisering og om bygget oppleves å være fleksibelt. Alle barnehagene er derfor valgt ut fordi de er bygget etter prinsippet om fleksible arealer i den hensikt å gi mulighet for et mangfold av aktiviteter og mulighet for variasjon i gruppestørrelser. Det fysiske miljø i denne sammenheng er begrenset til barnehagens arealer inne. Dette for å avgrense oppgaven og fordi det er forholdet mellom bygg og de som tar i bruk bygget som i denne undersøkelsen er målet. Jeg valgte et utvalg på fire barnehager for å ha et godt nok grunnlag for å ha nok informasjon til å kunne vurdere eventuelle individuelle og sammenfallende funn.

5.4 Forarbeid til Intervju

Før jeg startet på undersøkelsen innhentet jeg tillatelse fra kommunens byggeier for å få tillatelse til å gjennomføre undersøkelsen.

Min kjennskap til de fire byggene i undersøkelsen er god. Jeg har aktivt vært delaktig i utformingen av areal og funksjonsprogrammet og i selve planleggingen av byggene sammen med styrerne. Gjennom dette arbeidet er jeg også blitt kjent med informantene. Jeg har ikke vært i byggene siden de åpnet eller ble ferdig innredet. Mine observasjoner av barnehagebygget ble derfor gjennomført sammen med informantene i forkant av intervjuene. Dette ble gjort i forkant av intervju for at jeg skulle få kjennskap til de ulike rommene i barnehagen slik de er tatt i bruk på forskningstidspunktet. Det ble ikke tatt bilder da det var barn å tilstede i bygget i hele den tiden jeg gjennomføre befaring. Det ble bevisst valgt å gjennomføre befaringen i bygget en ordinær dag, for å danne et bilde av daglig bruk. Hensikten var å skaffe et kort innblikk for å se kontekst og følge styrer i sin beskrivelse av organisering og bruke av rommene gjennom intervjuene.

5.5 Forskning på eget arbeidsfelt- noen etiske betraktninger

Jeg har forsker på bygg jeg har vært delaktig i å utforme og kjenner informantene gjennom dette arbeidet. Det er derfor viktig å avklare og være bevisst denne rollen når undersøkelsen gjennomføres og veksle mellom er profesjonell rolle men og en nær rolle.

Det å forske på egen kultur eller arbeidsfelt blir av metodelitteraturen betegnet som spesielt utfordrende. Fordelene ved å forske på eget arbeidsområde er at det å kjenne konteksten gir de beste forutsetningene for innsikt og forståelse i den informasjonen som gis. Det påpekes at kunnskap om forskningstemaet i det aktuelle feltet er en forutsetning for gyldige tolkninger.

(Kvale og Brinkmann, 2009) Forskerens posisjonerte innsikt innebærer at forskeren i kraft av å være forsker har både en posisjon og en kompetanse som gir grunnlag for å kunne fortolke sosiale situasjoner. Det er derfor nødvendig at forskeren forsker på eget arbeidsfelt er opptatt av og bevisst sin posisjon i forhold til informanten og at dette kan påvirke den informasjon som gis og undersøkelsens validitet. (Thagaard, 2009) For å sikre en valid undersøkelse er det nødvendig å eliminere førforståelse for å sikre undersøkelsens troverdighet (Kvale og Brinkmann, 2009).

Alle informanter har fått forespørsel om deltakelse og informasjon om studien i et eget informasjonsskriv med taushets- og samtykkeerklæring. Informantene har blitt forsikret både i informasjonsskrivet og i forkant og etterkant av intervjuet at det er frivillig å delta i studien, og at de når som helst kan trekke seg underveis i studien, uten å måtte avgi forklaring. Navn på barnehage er fiktive slik at det i etterkant ikke skal være mulig å identifisere barnehagen eller informantene. Jeg har gjennomført undersøkelsen i barnehager i egen kommune. Det gjør at jeg har god kjennskap til byggene og prosessene rundt etablering av nye barnehager i kommunen. Det har derfor gjennom hele prosessen vært avgjørende for min undersøkelse at jeg er fokusert i alle situasjoner og spesielt i relasjon med informantene at jeg forsker og ikke arbeidstaker i samme organisasjon som informantene.

5.6 Forskningsdesign

Som forskningsdesign har jeg valgt casestudie. Begrepet case brukes i flere ulike betydninger. En måte å definere begrepet på er at case er en eller flere analyseenheter som er gjenstand for en intensiv undersøkelse (Ringdal, 2007, s.149). I denne oppgaven har jeg valgt begrepet ut fra en forståelse av at Case er en analyseenhet som er gjenstand for en intensiv undersøkelse. En case er et avgrenset system, et objekt og ikke en prosess (Stake i Ringdal, 2013 s 170) Et case kan være for eksempel en bedrift eller en organisasjon.

Et særpreg for en casestudie er at analysen rettes mot en eller flere enheter (Thagaad, 2009). Caseperspektivet har som mål å forstå de ulike caser hver for seg, men samtidig se om det finnes noen trekk som representerer flere case. I caseorienterte studier er strategien å finne trekk ved flere caser som kan gi grunnlag for å forstå et felles utfall. Overordnet mål med undersøkelsen er å beskrive og identifisere hvordan leder i barnehagen bruker bygget når de

organiserer barnehage driften. Hvilke muligheter opplever de bygget gir for god og fleksibel organisering.

I kvalitativ forskning har fortolkning stor betydning (Thagaard, 2009). Hermeneutikken fremhever betydningen av å fortolke menneskers handlinger ved å fokusere på et dypere meningsinnhold enn det en umiddelbart ser. Et av de mest sentrale begrepene innenfor hermeneutikk er den hermeneutiske sirkel som peker på sammenhengen mellom det som skal tolkes, førforståelsen og den konteksten det må tolkes ut ifra. Den hermeneutiske tolkning er å forstå enkeltelementer i lys av helheten og helheten i lys av delene. Et fortolkende hermeneutisk grunnsyn legger i stor grad opp til et vekselspill mellom teorirefleksjon og praksiserfaringer. (Aadland 2011) Teorien må reflektere virkeligheten for å gi legitimitet gjennom at den stemmer med den virkeligheten vi kjenner og er i tråd med våre erfaringer og observasjoner. Undersøkelsen som jeg ønsker å gjennomføre har som mål å få mer innsikt i hva pedagogene tenker om sammenheng mellom bygg og muligheter for organisering og bli mer bevisst sammenhengen.

Min rolle har vært å delta aktivt i å planleggingen av byggene i undersøkelsen sammen med styrerne i de aktuelle byggene. Gjennom intervjuene har dette hatt fokus slik at styrerne er informert om at en hensikt med denne undersøkelsen er å gjøre et studie et barnehageår i tidsrommet april til juni men at det i tillegg kan brukes for å forbedre dagens utbyggingspraksis. I dette ligger det at intensjonen i undersøkelsen er å få frem oppriktige svar. Utbyggingsplan for nye barnehager og ombygging av eksisterende barnehager rulleres hvert fjerde år i den aktuelle kommunen. Undersøkelsens mål er derfor å få mer kunnskap om bruken av byggene ut fra brukers perspektiv. Dette for å utvikle byggene til bedre bygg blant annet i tråd med ny innsikt gjennom denne undersøkelsen.

5.8 Intervjutranskripsjon

Alle intervjuene har blitt transkribert i sin helhet av meg. Intervjuene er gjennomført over en periode på tre måneder. Transkripsjonen ble gjennomført dagen etter hvert av intervjuene. Et av intervjuene ble førts gjennomført som et prøve intervju. Hensikten med dette var å avdekke om mine forskningsspørsmål gav informantene mening og mulighet for å svare på og reflektere over de tema jeg hadde. Det første intervjuet var av god kvalitet så jeg har valgte å ta dette med som et av de fire intervjuene jeg gjennomførte. Intervjuene er ordrett nedskrevet som råtekst. Informantenes sitater og tekst er deretter redigert i en ny skriftlig gjengivelsen. Dette innebærer at ufullstendige setninger, gjentakelser, slanguttrykk osv. er

utelatt fra teksten og i de presenterte sitatene. En slik redigering er gjort for å ivareta intervjupersonenes integritet på en best mulig måte. Dette skyldes forskjellen mellom talespråk og skriftspråk, og en ordrett oversettelse fra muntlig tale til skriftlig form i sitater kan risikere å fremstille intervjupersonen som dårlig talefører (Kvale og Brinkmann 2009).

5.9 *Analysere av informasjon*

Analyse av kvalitative data handler om å gruppere og kategorisere empiri, men også om å snevre inn datamengden. Analyse er et verktøy for å finne en helhet ut i fra små biter, og for å få disse bitene til å gi mening (Ringdal 2012). Gjennom intervjuene hadde jeg konsentrert meg om å følge intervjuguiden. Det ble likevel ulike oppfølgingsspørsmål underveis i intervjuene som jeg i analysen måtte vurdere å ta med eller ikke. Jeg har valgt å ta med informasjon som jeg mente var relevant ut fra ut fra strukturen jeg valgte. Det var nødvendig å gjennomgå informasjonen flere ganger for å kunne ta endelig stilling til dette. Til slutt valgte jeg å bruke intervju guiden altså spørsmålene til informantene og kategorisere informasjonen i forhold til spørsmålene. Da jeg startet analysearbeidet hjalp dette meg med å begynne oppgaven med å systematisere data. Gjennom å analysere transkriberingene mine fikk jeg etter hvert orden, struktur som gjør det mulig å se sammenhenger og ulikheter i den kvalitative datamengden.

Jeg har først lest og hørt på alle intervjuene og leste intervjuutskriftene flere ganger. Først leste jeg disse enkeltvis for hver av barnehagene deretter sammenhengende for på den måten forsøkt å danne meg et helhets inntrykk av hvert enkelt intervju men og alle intervjuene til sammen.

I analysen har jeg lett etter typiske og sammenfallende informasjon fra de ulike informantene. Informasjonen er i noen av svarene sammenfallende og informasjonen flyter over i flere av spørsmålene. Dette gjorde det utfordrende å kategorisere etter spørsmålene og tema ble etter hvert en mer naturlig måte å kategorisere informasjonen. For å systematisere gjennomgikk jeg igjen intervjuene med bakgrunn i forskningsspørsmålene og intervjuguiden. I gjennomgang av intervjumaterialet prøvde jeg på den måten å utvikle begrep, tema og kategorier for å systematisere informasjonen.

Gjennom analysen har jeg også flere ganger gått tilbake til råtekst for å vurdere om jeg har oppfattet informasjonen rett i gjengivelsen. Dette fordi slanguttrykk kan misforstås av leder og må ses i sammenheng med kontekst.

For å lage en oversikt over informasjon fra informantene om antall barn og personale har jeg utarbeidet en tabell for å gi dette et mer oversiktlig preg. I oppgaven er organisering et sentralt tema og denne oversikten er ment å gi et oversiktsbilde over sammenhenger, likheter og ulikheter i sammensetningen av barn og ansatte i barnehagene.

5.10 Presentasjon av barnehagebyggene i undersøkelsen

1. Glittertind

Barnehagens navn: Glittertind barnehage ble bygget 2015.

Antall barn: Barnehagen har 74 barn

Byggets utforming:

Barnehagen har to innganger. Bygget er på to etasjer der alle personalfasilitetene er plassert i byggets andre etasje.

Barnas netto leke og oppholdsareal er første etasje. Fingarderobe er innlemmet i lekearealet til barna

Bygget har tre hjemområder med samme arealstørrelse.

Barnehagens organisering:

Barnehagen har to hjemmeområder for barn i alderen 1-3 år og et hjemmeområde for barn i alderen 3-6 år. Disse rommene er møblert med bord og stoler tilpasset barnegruppene. Alle de faste gruppene har fast tilhold i et hjemområde.

Alle hjemområdene har kjøkken og direkte tilgang til toaletter og stellerom. Et av kjøkkenene som også er et av hjemområdene er større en de to andre kjøkken og har funksjon som temarom kjøkken.

Innredningen i hjemområdet er høye bord og stoler samt barnehagemøbler tilpasset aldersgruppen.

Barnehagen har seks temarom i fellesarealet omtalt som vannrom, bibliotek, konstruksjonsrom motorisk, hvilerom, leiligheten. Innredningen er fleksibel og flyttbar. Det er laget en fast organisering for bruken.

Bygget har en grovgarderobe og en fingarderobe som deles av samtlige barn i bygget.

1. Malmangernuten barnehage.

Barnehagens navn: Malmangernuten barnehage ble bygget i 2016.

Antall barn: Barnehagen har 75 barn

Byggets utforming: Barnehagen har lekearealer i to bygg med direkte gangforbindelse mellom byggene. Barnehagen har to innganger og to gravgarderober en i hvert av byggene. Bygg 1. har i tillegg personalinngang. Bygg 1. er på tre etasjer ,derav er personalfasiliteter plassert i tredje etasje og barnas netto lekeareal i to etasjer.

Bygg 2. er på to etasjer derav er barnas netto lekeareal fordelt på to etasjer. Fingarderobe er innlemmet i barnas lekeareal.

Barnehagens organisering: Barnehagen har samlet fire hjemområder og fellesarealer.

Hjemområdene har tilnærmet lik størrelse. Barna er inndelt i faste grupper som har faste hjemmeområde. I fellesarealet er arealet fordelt på 8 rom i ulike størrelser. Barnehagen har ikke klart definert koding eller bruken av fellesarealene. Deler av fellesarealet er i bruk, men det er ingen organisert bruk.

2 Eggenipa barnehagen

Barnehagens navn: Eggenipa barnehagen ble bygget i 2008.

Antall barn: Barnehagen har 73 barn.

Byggets utforming: Barnehagen er i et bygg, men i arealet er fordelt på to etasjer. Bygget har en inngang til en felles grovgarderober. Barnehagen har to fingarderobene som er en del av barnas netto leke og oppholdsareal. Begge fingarderobene er i første etasje. Fingarderobe er innlemmet i barnas lekeareal. Netto lekeareal er fordelt på to etasjer. Fingarderobe er innlemmet i barnas lekeareal.

I byggets andre etasje er personalfasiliteter plassert samlet i ene delen av etasjen.

Barnehagens organisering: Barnehagen har to hjemområder, et i hver etasje og disse har lik størrelse.

Fellesarealet er fordelt på 6 tema rom i ulik størrelse. Disse rommene har definert bruk som et utgangspunkt. Dette er bibliotek, konstruksjonsrom, dramarom , musikkrom, lekerom for de minste og grov motorisk rom.

Bygget har ikke universell tilkomst mellom etasjene.

4 Galdhøpiggen barnehagen

Barnehagens navn: Galdhøpiggen barnehagen ble bygget i 2014.

Antall barn: Barnehagen har 140 barn

Barnehagens utforming: Barnehagen er i et bygg men har to etasjer.

Barnehagen har en personalinngang og to innganger til en grovgarderobe for barna. I tilknytning til hver av grovgarderobene er det to fingarderober. Fingarderobene er medregnet i netto leke og oppholdsarealet.

Alt netto lekeareal er i første etasje. Fingarderobe er innlemmet i barnas lekeareal.

I byggets andre etasje er personalfasiliteter plassert samlet

Barnehagens organisering: Barnehagen har åtte hjemmeområder som er tilnærmet like i størrelse, Fellesarealene er fordelt på 14 rom i ulik størrelse. Noen av rommene har en definert koding som et utgangspunkt. Dette er samlingsrom, leilighet, bibliotek, konstruksjonsrom og dramarom, vannrom, hvilerom og musikkrom, rom for hvile, samlingsrom, og veksthus.

Barnehage	Hjem områder	Barn 0/3 år	Barn u/3år	Samlet antall barn	Pedagoger 100%	Adm- Ressurs 100%	Andre ansatte 100%
Glittertind	3	39	35	74	7 ped ledere 6 bhg lærere	1	11
Eggenipa	4	56	19	75	6 ped ledere	2	14
Malmangernuten	2	47	26	73	4 ped ledere 6 bhg lærere	1	7
Galdhøpiggen	8	74	66	140	8 ped ledere 5 bhg lærere	2	19

Tabell. 1 - Samlet oversikt barn og ansatte i barnehagene i undersøkelsen

6. Presentasjon av data

Presentasjonen av mitt empiriske materiale er strukturert med utgangspunkt og i samsvar med spørsmålene i intervjuguiden. Det empiriske materialet overlapper og flyter mellom spørsmålene og jeg har derfor i drøftingen valgt å samle noen av spørsmål i oppsummeringen i fire tema.

- Barnehagens valg av organisering
- Base eller hjemmeområde eller hybrid
- Aktiviteter på hjemmeområde eller base
- Organisering i fellesarealer

6.1 *Barnehagens valg av organisering*

Informanter sier alle at de opplever å ha stor påvirkning på hvordan organiseringen i bygget kan gjennomføres. De har alle organisert barn og voksne i faste grupper. Gruppene har et fast areal som de kan definere som deres faste møtested i bygget. En informant uttrykker at i sin barnehage tar de utgangspunkt i bygget før de tenker organisering.. Informanten sier de først

må bli kjent med bygget og så må man begynne å tenke hvordan man skal organisere dette slik at det skal bli brukt best mulig. Dette kan endre seg avhengig av barnegruppe og personale fra et barnehageår til et annet.

En annen informant sier bygget er en del av den strukturkvaliteten som ligger rundt og som er med på å skape rammer for det som skal skje i bygget samt de prosessene som både barn og voksne inngår i. En tredje informant sier at de ansatte opplever at de kan påvirke bygget og at bygget påvirker dem, men at bygget også gir muligheter i det pedagogiske arbeidet og i måten de ser behov for å organisere driften

Alle de fire informantene opplyser at de er opptatt av å ta i bruk bygget på en best mulig måte mens tre av informantene sier bygget gir de rammer som skal til for at de kan planlegge og gjennomføre en god organisering.

Den fjerde av informantene sier imidlertid at de opplever å jobbe i et bygg der andre har definert bruken og som de skal finne gode løsninger for når de skal gjennomføre organiseringen. Denne informanten sier at utformingen får stor betydning for hvordan de opplever muligheten for en tilpasset organisering til den barnegruppen de har. I hovedsak er dette det aktuelle barnehageåret hovedsakelig små barn i barnehagen.

Videre sier denne informanten at personalet i denne barnehagen opplever at bygget kan være en basebarnehage, men og litt som en avdelingsbarnehage. Hun sier bygget kan oppleves mer som litt «hybrid» og at ikke bygget skal være organisert i hjemmeområder og fellesområder. Informanten sier videre at det med hjemmeområder er vanskelig fordi til personalet opplever det som å gå på besøk til en annen avdeling og at en ikke må trå inn på deres område. Denne barnehagen har ikke definert sin organisasjonsform som enten eller, men er i prosess med å finne sin organisering slik at de kan ta i bruk hele bygget. Denne informanten sier at utformingen får stor betydning for barnehagedriften og mulighetene er tilstede for å være fleksibel og organisere driften på den måten de oppfatter er en god organisering for den barnegruppen og personalet som er i bygget nå. Informanten sier at de har fremdeles mest fokus på de små barna og tilvenning og derfor bruker de meste hjemmeområdene der barna er i faste grupper med faste voksne. Først den siste måneden har de begynt å ta bygget mer i bruk, der de også mer tar i bruk temarommene. De har laget plan for fordeling av fellesrommene, men er ikke helt kommet i gang med å bruke disse rommene. Til nå har noen av temarommene fått andre bruksområder enn det det var i utgangspunktet tiltenkt. For

eksempelvis er et formingsrom brukt som er lekerom for de yngste barna som har sitt hjemområde i tilknytning til dette temarommet i fellesarealet.

Om det å organisere et fleksibelt bygg sier en av informantene «det krever mye mer organisering å være i en sånn type barnehage» En annen informant er inne på noe av det samme og sier «når du har en fysisk utforming som ikke er avdeling så kreves det masse struktur»

6.2 Base eller hjemmeområde eller hybrid

En av informanenet omtaler egen barnehage som basebarnehage og understreker dette ved å informere om at de pedagogiske lederne omtaler seg selv som basepedagoger. Denne informanten forteller at de har to baser en i hver av byggets to etasjer. Innenfor basene har de igjen delt barna i mindre faste grupper med faste voksne. Denne informanten sier flere ganger at de driver en basebarnehage og at pedagogene i denne barnehagen har selv definert seg som base og at å være pedagog i en base drift er noe helt annet en å være pedagog i en tradisjonell avdelingsbarnehage. Informanten opplyser videre at de har jobbet mye med å definere oss selv som basebarnehage, og understreker at der er det ingen fasitsvar på det. Informanten sier videre at de har sin egen definisjon på en basebarnehage. Informanten sier videre at det kanskje er en definisjon på hva en basebarnehage er, men at de har sitt eget innhold i forhold til dette uten at dette ikke er statisk.

Videre opplyser informanten at i denne barnehagen er det en del barnehagearbeidere som er opptatt av å definere seg selv som basepedagoger. Og at det å være basepedagog er noe helt annet en det å være pedagog i en tradisjonell barnehage. I tillegg til å være basebarnehage ønsker de å være fleksibel og ikke statisk. I intervjuet fremkommer det at informanten ønsker å ha og har fått gjennomført en struktur på bruken av bygget, men der det fremkommer andre ønsker for bruken ut fra spontane ønsker og ved behov er det fleksibilitet i personalgruppen til å kunne endre på dette. Informanten sier at de har vært opptatt av å jobbe sammen med bygget for å få til det som rammeplanen sier.

En informant sier at de ikke definerer seg som base med den bakgrunn at mange foreldre oppfatter dette som et negativt ladet begrep på en type barnehage de ikke ønsker for sitt barn To av informantene bruker begrepene hjemområder når de omtaler bruken av bygget i

forhold til de faste gruppene. Disse to informanter definerer seg som en barnehage med fleksible arealer.

6.2.1 Referanseramme avdelingsbarnehage

Alle informantene bruker begrepet tradisjonell avdelingsbarnehage når de skal forklare egen organisering og sammenlikner egen drift med denne organiseringen. En informant uttaler at « med utgangspunkt i det antall barn vi har så kunne vi vært to stor barn og fire småbarns avdelinger. En annen informant sier at skulle hun begynt i en annen barnehage som er typisk avdelingsbarnehage, med to egne rom til hver avdeling, ville hun løst opp den strenge avdelingsstrukturen som kan være med mine rom og våre rom.

En av de viktigste kvalitetene er vennskap sier en av informantene. Dette er en av argumentene sier hun for ikke å ha tradisjonelle grupper. Hun sier det er vanskeligere å finne en bestevenn i en liten gruppe i en avdeling en i en større gruppe. Hun sier videre at det «kan jo være at din bestevenn finnes på en annen avdeling» og at denne type drift er da mye mer avhengig av personalet samarbeid for at en skal finne venner på tvers av avdelinger. Når du har jobbet på avdeling i 20 år så er det fryktelig vanskelig å tilpasse en fleksibel drift sier denne informanten. Hun mener det tar mer en to år å bli vant til en slik drift, og sier videre « det tar veldig lang tid»

En tredje informant sier de har organisert barn og ansatte i team og at det med team blir litt nesten som en avdelingsbarnehage i den sammenhengen. Hver barnegruppe har sin garderobe, sitt hjemmeområde og der er det faste voksne, gjerne 4 voksne sammen med sin gruppe. Videre sier hun at denne organiseringen er låst. En av informantene uttrykker at det er viktig å få brukt hele bygget og alle kvadratmeter som er godkjent lekeareal slik at ikke barna er fordelt og leker på bare deler av arealet og at areal står tomt. Informanten opplyser videre at gjeldende arealnormen for store barn og for små barn er satt for at barna skal sikres et egnet og stort nok areal som de kan leke på. Denne informanten sier videre at dersom barnehagen kun bruker deler av arealet blir ikke dette ivaretatt.

6.3 Faste grupper og andre grupper

6.3.1 Faste grupper

Alle informantene opplyser at barnegruppene blir organisert etter alder, men og at antall

pedagoger i barnehagen har betydning for organisering. Alle informantene uttrykker at de organiserer barna i faste grupper med faste voksne og på faste rom. Barna er fordelt på de ulike hjemområdene, eller basene, men det er ulik aldersfordeling og antall barn i de faste gruppene.

Tre av informantene opplyser at hjemområdene i barnehagen er utgangspunkt for fordeling av barna i de faste gruppene. Disse informantene sier at barnehagen i tillegg deler de faste gruppene i mindre faste grupper. De faste gruppene varierer gjennom året.

En av informantene opplyser at de har to baser og at dette er utgangspunktet for gruppedelingen. Denne informanten opplyser at byggets to etasjer gir en naturlig deling i en base oppe og en base nede. Informanten oppløser videre at de små barna av praktiske hensyn er i første etasje med nærmere tilgjengelige garderober og enklere tilgjengelighet for foreldre og at de store barna enklere kan gå i trapper til andre etasje

En av informant uttaler at det er vanskelig å ta i bruk hele bygget og samtidig ivareta barnehagens valg av organisering i faste grupper og spesielt overfor de valg de har gjort overfor de minste barna. Denne informanten sier om de valg de har gjort og som de mener er det beste for å ivareta de minste barnas behov er for å gi denne aldersgruppen større tilhørighet og faste rammer rundt sine aktiviteter i barnehagen. Dette sier hun gjør det vanskelig å ta i bruk fellesarealet og at ansatte derfor oppholder seg mest på sine hjemmeområder.

En av informantene sier at det er ulik oppfatning i personalgruppen om de større barna behøver et fast rom som hjemområde for å samles i sin faste gruppe, men at det er denne informantens oppfatning er det mange voksne som trenger det. Informanten sier: « Det er veldig viktig for de små å ha noe fast. Om de små barna er i fellesarealet og ikke finner tilbake igjen eller finner de voksne så kan de finne tilbake til sin trygge base der en vet at de høre til»

6.3.2. organisering etter alder

Alle informantene opplyser å ha aldersadekvate grupper i sin barnehage. De opplyser at det er ulike grupperingen og størrelser på gruppene innenfor alderssammensetning. Det er både

ulike størrelser på gruppene og ulik variasjon i alder innad i gruppene. En informant opplyser at de har aldersdelte grupper for 0-3 år og 3-6 år. Dette opplyses å være gjennomført av hensyn til de yngste barnas behov.

En annen informant opplyser at de har aldersadekvate grupper, men at det de har flere ulike aldersgrupper som 0-2 år, 2-3år 3-4 år, 4-5 år og 3-5. Denne informanten sier videre at når de de har mange små barn har de flere og mindre grupper. En informant opplyser at de er organisert i primærgrupper med 20-25 store barn og fire voksne og de yngste i 12-15 barns grupper og 4 voksne. Primærteam er sammen på tvers av gruppene i halvparten av barnehagetiden med sine faste voksne fra primærteamet. Dette opplyser informanten er for å sikre mindre grupper og færre personalet slik at en da prøver å få bedre kvalitet på relasjonene.

En informant sier at de har som mål at alle kan bli litt kjent med alle, men godt kjent med noen og at dert er grunnen til at de har grupper på tvers av de faste gruppene. De faste gruppene møtes til frokost, lunsj og frukt og gjerne til en samling, men de er likevel fleksible om det er andre barn fra andre grupper som vil delta på tvers i disse måltidene. Informanten sier at barnehagen har faste primær team med faste voksne og barn og i tillegg også ulike andre faste grupper.

En annen informant opplyser at ansatte rullerer på å jobbe med de ulike barnegruppene og sier det er viktig at de som jobber med små barn har evne til å være sensitive for denne gruppens behov.

6.3.3 Organisering av personalet

En av informantene opplyser at pedagogene er organisert i lederteam og faggrupper. Faggruppene er etter samme organisering som fagområdene i barnehagelærerutdanningen og ledes av en av pedagogene. Styrer er leder av lederteamet, men er ikke leder av fagteamet, men er med i fagteamet. Informanten sier at de pedagogiske lederne er viktig i lederteamet. I tillegg til pedagogiske leder har barnehage også barnehagelærere som ikke er del av lederteamet men er med i fagteam. I forhold til organisering sier denne informanten « det aller viktigste for meg det er å styrke lederteamet og ha veldig tydelige rammer i lederteamet. Dette for at jeg kan stole på og vite at de tar ansvar for veiledning og tilbakemelding til sine

ansatte, det er det aller viktigste for meg»

En annen informant sier at de har organisert ansatte to team der det er to team i hver av base. Hvert av teamene har en pedagogisk leder, en barnehagelærer og to fagarbeidere. En tredje informant sier de har valgt å ha en pedagogisk leder pr hjemområde og på gruppen med små barn under tre år. Informantene sier det er større voksentetthet på de gruppene med mindre barn og disse foreldrene er mer tilfreds viser brukerundersøkelse»

6.4 *Aktiviteter på hjemområde eller base*

Alle informantene opplyser at de faste hjemområdene eller basene er ulikt innredet. Rommene blir hovedsakelig benyttet til å spise, og aktiviteter tilpasset målgruppen som har sin faste tilhørighet der. Alle informantene opplyser at barna spiser på sine faste rom som er hjemområde eller base og at en utfordring her er innredning. Alle informantene opplyser at det er en stol og bordplass til alle barna på sin base eller hjemmeområde.

En av informantene sier at det er et ønske å bruke hjemmeområdet til mer lek og at bord og stoler tar mye plass noe som hindrer dette. Informanten sier videre at bord og stoler tar mye plass og det blir derfor lite plass til andre aktiviteter i dette rommet og at det er vurdert å gjøre innredningen annerledes, men at barnehagen ikke har funnet ut hvordan de skal løse dette.

En annen informant sier at de har reflektert over hvordan de skal gjennomføre måltider og dagsrytme med en annen og færre bord og stoler, men at de ikke har funnet andre løsninger gjennom organisering av dagsrytmen som medfører endringer så langt. Informanten opplyser at de ønsker om å vurdere dette ut fra den hensikt å få mer lekeareal for barna da bord og stoler tar mye gulvplass. Alle informantene sier at de er bevisst at færre bord og stiler gir et potensiale for mere gulvplass som barna kan leke på som ikke er bord aktivitet.

En av informantene sier at det er mulighet for at dette kan gjennomføres på andre måter fordi det alltid er barn som er på tur i tiden da barna spiser eller at det alltid er noen barn som er borte fra barnehagen av ulike grunner eller at noen av gruppene velger å spise på lekeplassen ute.

6.5 *Organisering av fellesarealer*

Tre av informantene opplyser at de har en strukturert bruk av temarommene der fordelingen er basert på ukebasis for de faste gruppene. En av informantene sier at de vil jobbe med å få til en struktur på bruken av temarommene som er fellesarealet i barnehagen.

Alle informantene opplyser å ha faste grupper med fast personale. I tillegg til dette har tre av informantene opplyst at de også har faste grupper på tvers av de faste gruppene. Disse tre informantene sier de har tema rom som er ulikt innredet. Tre av dem har et vannrom, bibliotek, musikkrom og pusterom for grov motorisk aktivitet. En av de tre informantene sier de i tillegg til dette har et stort tema rom som de for eksempel kan bruke til større fellesaktiviteter. Videre sier denne informanten rommet gir mulighet for bruk for en større gruppe barn og voksne og ved behov også alle barn og ansatte.

Tre av informantene sier alle temarommene er tilgjengelig for alle de fastegruppene og i de tre barnehagene er det en fast struktur på bruken av disse. Alle informantene sier personalet er fleksible dersom noen som har tildelt tid og dag ikke skal benytte rommet og at da kan andre slippe til. Dette er tema på morgenmøter i barnehagen i alle de tre barnehagene. En av informantene sier at avstand mellom hjemområde og tema rom kan være en utfordring. Og opplever dette som en utfordring med tanke på organisering for eksempel når de skal rydde. Informanten sier at det fra en «avdeling» er det mye kortere avstander tema rom sier det derfor er mye lettere å rydde opp, mens det for en annen «avdeling» kan oppleves som å ha enorme avstander til fellesrom.

Om tilgjengelighet og avstand for de yngste barna sier en informanten at det å be en toåring å gå helt i andre enden av bygget med noe, medfører som oftest at barnet har glemt det på halvveien. Denne informanten sier videre at de i barnehagen har et uttrykk eller en utfordring som hun omtaler som er at «et åring går løs» og at de er bevisst at de i innredningen tar hensyn til at noen leker og noe utsyr behøver skjerming for de aller minste.

En informant sier at de åpne fleksible arealene gjør at personalet i større grad må tenke gjennom hvordan de organiserer seg i forhold til hverandre for å skape mer samarbeid. Dette sier informanten kan være krevende og må følges opp, da det er lett å gli tilbake i tradisjonelle mønstre fordi det noen ganger oppleves enklere.

Alle informantene opplyser at dagsrytme til de ulike gruppene er ulik avhengig av alder. En av informantene sier at de har bevisst brukt organisering i garderobe for å lage mindre trengsel i denne. Informanten opplyser at de har plassert små og store ved siden av hverandre for å få mindre trengsel i garderober når barna skal kle av og på seg da de er ute til ulike tider.

En informant sier « i større grad en i avdelingsbarnehage arbeider personalet på tvers og støtter hverandre med det de har spisskompetanse på. I større grad kan de voksne tilhøre rommet de er på»

To av informantene sier at de har valgt å ha voksne i alle rom som barna bruker. En sier at dette er med tanke på den pedagogiske tanken om støttende, deltakende eller observerende voksne er viktig. En informant sier at de har en nøye plan for hvilke fellesrom som blir brukt og hvilke voksne som skal være der. Informanten sier »rommene skal brukes og det skal være voksne tilstede» Informanten sier videre at dette krever styring, kompetanse og organisering. Videre opplyser informanten at det også krever god opplæring og forståelse av hva det vil si å være i en slik barnehage for å skape best mulig pedagogikk

En av informantene sier at de har organisert arbeid på tvers av faste grupper ved at blant annet voksne har stands med ulike aktiviteter tilpasset store og små barn når barnehage har juleverksted. Barna er da på tvers av gruppene, men med faste voksne som de kjenner. Informanten sier at dette er spesielt viktig for de aller yngste barna. Barnehagen er organisert som en helhet ikke i hjemmeområder bortsett fra den fasen når de kommer og går og har måltider på faste plasser. De har og tverrfaglige grupper en dag i uken, samt turgrupper, korgrupper, dansegruppe, dramagruppe, forskergruppe. En tredjedel eller halvparten av barnegruppen er med i gruppene og halvparten er ute. Gruppene tar utgangspunkt i de voksnes og barnas interesser uavhengig av alder. Når de gjør dette slipper de ikke utrygge barn med andre voksne men ser at personalet får bruke seg selv med de er interessert i. De har arbeidsgrupper og komiteer på tvers og prøver å fange barnas interesse, men og personalet.

Alle informanter sier at når barna er ute samhandler personalet ved å ha felles vakt for hele barnehagen. Ansatte fordeler seg slik at de kan være sammen med barna på hele utearealet. Da følger personalet hele barnegruppen og ikke bare sin gruppe. En av informantene sier at dette er en trygghet for foreldre, men og for personalet i forholdt til trygghet om hvor de finner «barna «sine.

En av informantene sier de har et mål om at voksne skal være tett på barna noe som de mener gir gode rammer når det gjelder lek og læring, mobbing og utestengning samt støtte utvidelse av leken. Informanten opplyser videre at de er bevisst på dette og opplever at om det ikke er slik blir det mer uro og konflikter. Videre sier denne informanten at de ikke opplever at voksne hindrer lek da det er mulig å ha en observerende rolle og at det i lukkede og åpne rom alltid skal være en voksen tilstede. Informanten sier at »selv om barna kan være alene velger vi at de ikke er det»

7. Drøfting

I denne delen av oppgaven vil jeg gå nærmere inn på de meste sentrale funn i min undersøkelse og drøfte disse i lys av tidligere forskning og teori.

Drøftingen er strukturert ut fra tema og hovedfunn i undersøkelsen. Drøftingen tar utgangspunkt i oppgavens problemstilling:

Hvordan forstår styrerne mulighetene et fleksibelt bygg gir for en fleksibel organisering.

7.1 Bygg, pedagogikk og personalet må virke sammen.

Informantene i min undersøkelse gir uttrykk for at personalet i barnehagen bruker mye tid på organisering av byggene for å oppfylle barnehagens mandat og rammeplanens målsetting. Styrerne i undersøkelsen er alle opptatt av å jobbe med og ikke mot bygget og at driften må tilpasses barn og ansatte og de mulighetene bygget gir. Styrerne bekrefter at de i sin organisering av personalet og de som leder er bevisst og bruker ressurser på å få dette til. Forskning på barnehagebygg beskriver de fysiske omgivelsene, det organisatoriske og personalet som virkemidler for å iverksette en pedagogikk i samsvar med rammeplanens målsettinger (Høyland og Hansen et al; 2012) Informantene sine utsagn samsvarer med det Høyland og Hansen (2012) skriver om at de tre faktorene må samvirke for å få et godt barnehagebygg. (Høyland og Hansen, 2012 s. 26)

Annen forskning har også vist at flere forhold er avgjørende for en god pedagogisk drift driften i barnehagen. Det sosiale livet i barnehagen styres av både bygningen, rommene utstyret, dagsrytmen, reglene og praksisen som til sammen skaper en institusjonell orden (Seland, 2014 s.33) Institusjonell orden sier Seland (s32) skapes gjennom organisering av hverdagen gjennom repeterende mønstre og rytmer og dele barna i grupper. Informantene bekrefter denne teorien når de sier de bruker ressurser på å få til en god organisering av ansatte og barn i grupper og lage en struktur på hvordan arealene i barnehagen skal fordeles mellom gruppene. Informantene sier til at de jevnlig vurderer bruken av bygget sammen med personalet. De er opptatt av om rommene i barnehagebygget blir benyttet på en god måte ut fra den organisering av barnegruppene som de har valgt og rommenes funksjon.

7.1.1 Aktører er både bygg og mennesker

Bruna Latour (2008, s.69) bruker begrepet aktør og hevder bruken av ordet aktør impliserer at det aldri ligger klart, hvem og hva som agerer, eller når vi agerer ettersom en aktør aldri befinner sig alene på scenen. Dette kan kobles til informantene sine opplysninger om at daglige handlinger enten spontane eller generelle behov har medført at styrerne sammen personalet aktivt gjennom faste møter vurderer egen praksis. Relatert til barnehagebygget kan en omtale styrerne, personalet, barn og bygget som aktører som gjensidig påvirker og påvirkes av de andre aktørene i nettverket de er en del av. Relasjoner aktørene i mellom skaper handling. Dette er daglige handlingene som medfører dialog om organisering. Handlingen kan være aktøren eller barnet fravær, barn som slutter ansatte som er syke eller ansattes refleksjon over egen praksis. Informanten ønsker å ha og har fått gjennomført en struktur på bruken av bygget, et statisk utgangspunkt, men der det fremkommer andre ønsker for bruken.

Aktørnettverksteori beskrives hvordan aktørene i et samfunn gjensidig påvirker hverandre gjennom vekselvis og gjensidig påvirkning. Teorien skiller ikke mellom ting eller mennesker og begge forhold er med å påvirke den pedagogiske praksis i bruken av bygget. Teorien omhandler relasjoner mellom pedagogikk og barnehagebygg og videre mellom barn og rom. (Høyland og Hansen, 2012, s.26). Teorien kan relateres til det funn der informanten sier at de har er opptatt av å jobbe sammen med bygget for å få til det som rammeplanen sier. De opplever å kunne påvirke bygget og at de gjensidig påvirker ved å definere byggets funksjon og bruk. Dette gir et godt utgangspunkt for samvirke av bygg og brukere gjennom en fast, men også fleksibel bruk slik tidligere empiri viser om at møter i barnehagen ofte preges av organisatoriske tema (Seland, 2014, s.108) Informantene bekrefter også teorien ved at de sier bygget gir gode rammer for det pedagogiske arbeidet ved at bygget har mange rom av ulik størrelse som de sier gir mange muligheter. En av informantene sier «bygget hjelper oss mye i det vi holder på med». Dette bekrefter på mange måter teorien om relasjon mellom pedagogikk og bygg og at bygg påvirker pedagogisk praksis.

Styrerne er opptatt av å lage en fast struktur for bruken av fellesarealer, men er også opptatt av fleksibilitet i bruken. De sier fleksibilitet er viktig fordi utforutsatte ting oppstår i barnehagen noe som gjør at faste planer må korrigeres eller endres. Uten fleksibilitet kan det medføre sier de at rom kan stå ubrukt. Forskning viser også til at behovet for praktisk

organisering er dominerende på morgenmøter i den fleksible barnehagen fordi ansatte skal delta i samspill om arealene med andre baser når store deler av arealet er felles (Seland, 2014 s106) Informantene bekrefter Seland sine funn uavhengig om de definerer seg som base barnehage eller barnehage med fleksible arealer.

7.1.2 Aktørene påvirker hverandre kontinuerlig, - om de handler

Et barnehagebygg er i følge aktør nettverksteori en performativ agent som påvirker og styrer hva som blir mulig å gjøre ANT skiller ikke mellom ikke -menneskelige og menneskelige aktører men at begge delene påvirker hverandre og blir samtidig påvirket.(Dahl og Evenstad, 2012, s 175) Bygget og menneskene i barnehagen er slik også å anse som aktører. Bygget gir viktige forutsetninger for det handlingsrom ansatte og barn har, men samtidig er barn voksne agenter og har muligheter for å være med å påvirke det fysiske systemet de handler i. To av informantene de tar utgangspunkt i bygget for å organisere på en god måte. Således kan en si at bygget påvirker barnehagens organisering som en performativ agent som er med å styre hvilken organisering og bruk som er mulig å få til.

Informantene sier de er opptatt av å bruke barnehagebyggene på den beste måten for å få et godt barnehage tilbud og derav en god praktisk bruk. Informantene opplever å ha stor påvirkning på hvordan organiseringen kan gjennomføres i barnehagebygget. De kan således oppfattes som aktører som er bevisst sin mulighet for påvirkning. Dette er relevant ut fra teorien om at en aktør blir en aktør når den handler. Uten handling blir forholdet statisk (Czarniawska, 2009). Aktørene i nettverket påvirker og blir påvirket av hverandre i en kontinuerlig i prosess. Aktørene er ikke å betrakte som enten objekt eller subjekt, men teorien skiller ikke mellom menneskelige og ikke menneskelige aktører. (Høyland og Hansen, 2012 s. 26) Barnehagens organisering oppleves av informantene å være fleksibel ved at organiseringen kan endre seg avhengig av hvilken barnegruppe og hvilket personale som er i bygget fra et barnehageår til et annet. Denne opplevde fleksibiliteten kan bekrefte teorien. Informanten sier de er i en kontinuerlig prosess for å tilpasse den pedagogiske driften på en best mulig måte i tråd med rammeplanen.

Byggets organisatoriske utforming gir føringer og forutsetninger for personalet handlingsrom i sin bruk av bygget (Dahl og Evenstad, 2012 s.175).

Bygget er ikke en statisk ting, Det er en aktør og må gis aktørstatus for å bli oppfattet slik fordi det gir viktige forutsetninger for organiseringen av bygget. (Høyland og Hansen, 2012) Aktørstatus gir bygget en mindre statisk posisjon fra uforanderlig til foranderlig. Styrene opplever bygget som et bygg med muligheter for en fleksibel organisering i tråd med pedagogiske mål. De viser alle til ulike organisering og størrelse på grupper og at de gjennom året endrer grupper i tråd med endret behov. En slik oppfatning kan sies å være en oppfatning av å gi bygget aktørstatus og samtidig gi egen styrerolle aktør status Mangfoldighet og fleksibilitet er en av målsettingene med et fleksibelt bygg (Barnehageplan 2016-2030) Det er derfor en forutsetning og intensjon at brukerne skal kunne påvirke bruken og organisere på ulike måter som ikke gir en ensartet og fastlagt bruk. En av informantene sier at personalet har måttet spørre seg selv hva som er det beste læringsmiljø for barn gjentatte ganger og at de har måttet tørre å tenke de nye tankene om organisering i barnehagen fordi de er i en base barnehage.

Daglige synlige handlinger og språklige uttrykk samt fysiske omgivelser er eksempler på artefakter som anses å opprettholde, men og skape kulturen i en organisasjon (Schein i Erikson, Zetterquist, Kalling, Styhre, Woll, 2014 s.213) Dett kan ses i forhold til funn der en av informantene sier at de har vært på vei tilbake til en form for avdelingsdrift flere ganger, men styrer sier barnehagen er i prosess og vil jobbe med og ikke mot bygget. Når aktørene endres eller aktørene handler kan det være en utfordring som ligger i å få aktørene til å virke sammen, og at det krever mye å endre praksis som aktørene kan enes om. En kontinuerlig prosess er derfor naturlig fordi behovene endres. Informantene vurderer bruken kontinuerlig og stiller spørsmål ved den etablerte bruk, enten den fungerer eller ikke er nyttig og nødvendig for å utnytte bygget på beste måte. Det fleksible bygget er ment å gi denne muligheten og det kreves bevissthet og kunnskap om dette for å optimalisere dette.

Organisering i et fleksibelt bygg gir muligheter som må anvendes for å gi en pedagogisk god bruk. Barnehagen er en utdanning og bygget skal tilrettelegge for lek, læring og omsorg. Rommene i bygget må derfor tas i bruk med det som mål. Alle informantene har valgt å organisere barn og voksne i faste grupper. Dette gir en stabilitet og en trygg tilhørighet. I en fast gruppe. Organiseringen alene gir ikke dette, men personalet må gi det innhold ved selv å være en sterk aktør som samspiller med de fysiske omgivelsene i bygget. Menneskene og bygget er begge agenter i følge ANT og påvirker og blir påvirket av hverandre (Høyland og

Hansen, 2012, s. 25) I følge teorien må det skje en handling for å få aktivisere aktørene for uten en aktivisering blir aktørene passive.(Latour, 2008).

7.1.3 Organisering for å skape gode relasjoner

Alle barnehagene i undersøkelsen har som mål at personalet og barna skal være fordelt rundt i hele bygget og et av målene for dette er at det skal gi rom for mindre gruppene. Det er en oppfatning blant styrerne at mindre grupper med faste voksne og barn skaper mulighet for nærere relasjoner noe også forskning på små barn i barnehagen bekrefter (Drugli, 2017).

En av informantene er tydelig på at de har organisert gruppene i basen i mindre grupper for å ivareta gode relasjoner. Når de samhandler på tvers av gruppene er det alltid kjente voksne sammen med barna. En av informantene kaller dette for primærpersonale. Det viktigste de prioriterer i dette arbeidet er at de klarer å møte ungene på en god måte og får et tett samarbeid. Hun sier at barnas behov er hovedgrunnen for gjennomføring av dette samarbeidet, men at det også er for å få den fleksible bruken av rommene. Forhold som støtter opp om gode relasjoner og er viktig for å skape kvalitet i relasjoner mellom barn og voksne i store barnehager og eller fleksible barnehager er Dette fremkommer også i tidligere undersøkelser. Når dette er ivaretatt er forutsetningen for å skape gode forhold for nære relasjoner, trygghet og god omsorg tilstede også i store og eller fleksible barnehager. (Fafø, 2015).

Nyere hjerneforskning viser at kjærlige, stabile, trygge og stimulerende relasjoner med omsorgsgivere i de tidligste månedene og årene av livet er kritiske for alle aspekter ved et barns utvikling ((Seland, 2014,s 9). Funn i denne undersøkelsen viser at styrerne er spesielt opptatt av de små barna når de organiserer barnehagen. Dette støtter opp om forskning og teori om hvor viktigheten gode relasjoner er spesielt for de små barna. Voksne i barnehagen blir viktige samspillpartnere for alle barn og spesielt for de yngste barna fordi barn oppholder seg lenge i barnehage slik at de er mye sammen over tid. Viktigste oppdraget blir å skape trygg og god omsorg, lærings og utviklingsmuligheter for små barn i barnehagen(Seland 2014,s 9) En av informantene som er styrere i den største barnehagen sier at det viktigste-når de tenker organisering er at barna er trygge på noen voksne.

Personalet å sørge for stor grad av skjerming for de barna som trenger det. (Drugli, 2010) Forskning kan sies å støtte styrernes argumentasjon for de prioriteringer de gjør for de små

barna. Funn viser at de yngste barna tilbringer tiden i barnehagen på hjemområdet og på sine nærmeste rom i fellesarealet. En av styrerne sier at dette er for å skjerme de små barna. En annen informant sier at de har valgt mindre grupper for de små barna for å på den måten skape gode relasjoner barn - barn og voksen - barna. Videre sier denne informanten at etter hvert når de små utvider sitt perspektiv og blir tryggere, utvides arealbruken i bygget. Hun sier videre at også når de er på et større areal, er de alltid sammen med trygge og faste voksne i nærheten. Hun sier videre at det i et så stort bygg er trygget veldig viktig og at de jobber hardt for å ivareta dette..

7.2 Hva skal et fleksibelt bygg være base eller hybrid?

En av informantene sier deler av barnehagens areal kan isolert sett oppfattes å fungerer godt ut fra den funksjonen og innredningen gitt av personalet. Denne informanten sier barnehagen som helhet kan likevel oppfattes som lite funksjonell fordi de har mange små rom som gir lite plass for en stor gruppe. Styreren sier at opplevelsen av bygget er hybrid og i det legger hun ikke base eller avdeling, men noe som er både og. Teori omtaler synlige handlinger og språklige uttrykk samt de fysiske omgivelser er eksempler på artefakter som anses å opprettholde, men og skaper kulturen i en organisasjon eller nettverk. Den sosiale virkeligheten er konstruert og opprettholdes av ideer og forestillinger som etter en tid objektiviseres og blir institusjonalisert. (Schein i Erikson, Zetterquist, Kalling, Styhre, Woll, 2014, s.213). Dette kan bekrefte informantens utrykte forstilling om bygget der hun beskriver en oppfatning hva bygget skal være, men sier dette er vanskelig å få til fordi det ikke stemmer med den oppfatningen de har av hva bygget skal være. Gjennom teori kan dette ses som at handlinger opprettholdes gjennom artefakter. Menneskelige handlinger gjør at de sosiale konstruksjonene overlever og fryses (Czarniawska, 2009). Denne teorien kan sies å støtte funn ut fra det informantene sier om at hun ikke anser bygget som hverken en avdeling eller base. I denne informasjonen ligger det at hun har en forestilling om hva en avdeling og en base er og i følge henne skal hennes barnehage være noe annet. Ut fra et slikt perspektiv vil det være vanskelig å tilpasse organisering til noe bygget ikke er ment å være. Bygget er et fleksibelt bygg som også kan være en base. Forskning viser at det ikke er en entydig oppfatning av hva en basebarnehage er derfor er begrepet fleksibelt bygg benyttet (Seland, s.35) Styreren er en sterk aktør og er reflektert i forhold til bruken og vil gjennom denne handlingen igangsette endringsarbeid i barnehagen.

Alle informantene nøler litt når de skal definere sin egen barnehage ut fra egen organisering. De begynner å snakke om type barnehage basert på basedrift eller avdelingsbarnehage. Informantene har alle en ulik definisjon av hvilken barnehage de anser at de arbeider i. To definerer seg som barnehage med fleksible arealer, en som basebarnehage og en fjerde er usikker og omtaler driften som litt hybrid altså litt base og litt avdeling. Begrepet base er ikke entydig og blir brukt ulikt i ulike barnehager og kommuner på bakgrunn av dette benevnes barnehagene som fleksible barnehager (Seland, 2011). Informantene har en oppfatning av hva en base barnehage men uttrykker også usikkerhet i hva denne organisasjonsformen innebærer. Styreren som mener de har baser opplyser at de har jobbet mye med å definere seg som basebarnehage, og understreker at de har ikke fasisvar på dette men at de har sin egen definisjon på en basebarnehage. Dette støtter opp om forskning i tidligere undersøkelser om at basebegrepet er ulikt brukt (Seland, 2014).

Alle informantene bruker organisasjonsformen avdelingsbarnehage når de skal beskrive sin egen organisering ut fra fordeling av ansatte og barn. Det kan derfor synes at dette begrepet er innarbeidet når ansatte og barn skal organiseres ut fra en tradisjonell bemanning i en avdeling.

En av styrerne ønsker ikke å omtale barnehagen som base barnehage fordi dette har de erfart er begrep foreldre har et negativt inntrykk av. Dette bekrefter også debatten i media (Svendsen, 2010, NRK, 2010). Her store barnehager omtalt som basebarnehagene har fått en noe negativ fremstilling og omtalt som store og uoversiktlige og en setter spørsmål med kvalitet. Barnehagen er den største barnehagen i undersøkelsen og har 140 barn og omtaler sin organisasjon som en fleksibel barnehage men kunne også ut fra dette omtalt seg som en basebarnehage. Informantene har alle flere års praksis fra drift av avdelingsbarnehage og begrepet synes å være godt innarbeidet. Bruken av begrepet uttales med en overbevisning om at dette er en allmenn oppfatning av hva dette innebærer.

Styrerne har fokuset rettet mot barnas behov, trygghet og forutsigbarhet og sier dette er utgangspunktet når de organiserer faste grupper. De har ikke en fasit på hvordan og hvor mange gruppene skal bestå av, men sier de tar utgangspunkt i den konkrete barnegruppen de har når de organiserer. Informantene sier at barnegruppene varierer fra et barnehageår til et annet. En av informantene sier at dette noen ganger også skjer en eller flere ganger i løpet av et barnehageåret. Funnene i denne undersøkelsen kan sies å støtte opp om tidligere forskning

om at bredden og mangfoldet blir plussfaktorer i praksis i de fleksible barnehagene når organisering av barnegrupper, ansatte og rom skaper stabilitet, bidrar til trygghet og gir rom for omsorg.

De fleksible byggene har fellesrom som åpner for spennende innredning og fleksibel bruk når de tas i bruk på en god måte, men gir utfordringer i organisering når flere grupper skal dele på bruken. (Fafo, 2015). Dette bekreftes i undersøkelsen. Alle informantene opplyser at de har mange spennende rom som er innredet som rom for teater og drama, musikkrom, rom for grov motorisk lek, vannrom og bibliotek.

7.2.1 Alle vet hva avdelingsbarnehage er.

Alle informantene nøler litt når de skal definere sin egen barnehage ut fra egen organisering. De begynner å snakke om type barnehage basert på basedrift eller avdelingsbarnehage. Informantene har alle en ulik definisjon av hvilken barnehage de anser at de arbeider i. To definerer seg som barnehage med fleksible arealer, en som basebarnehage og en fjerde er usikker og omtaler driften som litt hybrid altså litt base og litt avdeling. Begrepet base er ikke entydig og blir brukt ulikt i ulike barnehager og kommuner på bakgrunn av dette benevnes barnehagene som fleksible barnehager (Seland ,2011). Informantene har en oppfatning av hva en base barnehage men uttrykker også usikkerhet i hva denne organisasjonsformen innebærer. Styreeren som mener de har baser opplyser at de har jobbet mye med å definere seg som basebarnehage, og understreker at de har ikke fasitsvar på dette men at de har sin egen definisjon på en basebarnehage. Dette støtter opp om forskning i tidligere undersøkelser

Alle informantene bruker organisasjonsformen avdelingsbarnehage når de skal beskrive sin egen organisering ut fra fordeling av ansatte og barn. Det kan derfor synes at dette begrepet er innarbeidet når ansatte og barn skal organiseres ut fra en tradisjonell bemanning i en avdeling.

En av styrerne ønsker ikke å omtale barnehagen som base barnehage fordi dette har de erfart er noen foreldre har et negativt inntrykk av. Dette bekrefter også debatten i media (Svendsen 2010, NRK, 2010). der store barnehager omtalt som basebarnehagene har fått en noe negativ fremstilling og omtalt som store og uoversiktlige og en setter spørsmål med kvalitet.

Barnehagen er den største barnehagen i undersøkelsen og har 140 barn og omtaler sin organisasjon som en fleksibel barnehage men kunne også ut fra dette omtalt seg som en basebarnehage. Informantene har alle flere års praksis fra drift av avdelingsbarnehage og

begrepet syns å være godt innarbeidet. Bruken av begrepet uttales med en overbevisning om at dette er en allmenn oppfatning av hva dette innebærer.

7.2.2 Innredning for fleksibel bruk

Alle informantene opplyser at barna spiser på sine faste rom og at en utfordring her er innredning. Innredningen som i hovedsak er mye bord og stoler tilpasset gruppen tar mye av gulvplassen. De er bevisst at dette har potensiale for forbedring. Alle informantene er opptatt av at barnas faste hjemmeområder og eller baser ikke skal innredes eller utstyres med utstyr som er tiltenkt tema rom. Informantene er bevisst at færre bord og stiler gir et potensiale for mere lek som ikke krever bord og stoler. Knyttet til teori kan en si at hjemmeområdene og basene i barnehagene i undersøkelsen kan oppfattes å ha en sterk inskripsjon som tilrettelegger for et bestemt bruksmønster eller skal brukes på en bestemt måte (Høyland og Hansen, 2012.s 26). Alle styrene er reflektert på at en annen innredning vil kunne gi mer gulvplass for lek. De er bevisst det potensiale og er således en viktig aktør som gjennom handling kan få til endring dersom det er ønskelig. Styrenes refleksjon over innredning og bruk av rommene for å oppnå beste praksis kan i teorien beskrives som en interaksjon mellom aktører herunder bygg og mennesker dette omhandler å fokusere på forskjellen mellom hva vil faktisk gjør hva vi kaller og på denne måten få til handling. Dette er viktig for å ta avgjørelser og formidle beslutning. Prosessen omtales i teorien som interaksjon mellom aktører. (Czarniawska 2009). Det fremkommer i undersøkelsen at barnehagene har en fleksibel personalgruppe men at de som leder må være i dialog med disse for ikke få en uønsket organisering. Flere av informantene uttrykker at de har opplevd at om ikke de er bevisst bruken av fellesarealene kan det medføre at alle aktivitetene flyttes til de faste arealene til de faste gruppene. Gjennom interaksjon kan dette unngås.

En av informantene sier at i hennes barnehage er det personalet som er veldig ulike som personale og at de da må ha sterk gruppe som klarer å gå foran som gode eksempel på at det som anses som vanskelig i organisering av et fleksibelt bygge. De må fokusere på at det er mulig og at de deltar aktivt i dette arbeidet. Hun sier dette er krevende for personalet og det er viktig at du er trygg i rollen din. Hun sier videre at det også krever en god organisering personalet imellom. Spesielt retter hun dette mot organisering av de yngste barna. Barna i barnehagen er også aktørene, men i organisering av bygget vil de være en svakere aktør en personale. Det hviler derfor et sterkere ansvar på personalet for spesielt å ivareta de små

barnas behov og stemme. De større barna er også en svakere aktør en personale i mange sammenhenger men klarer i større grad en de små å ivareta sin medvirkning og være aktør som kan påvirke bruken av bygget.

I undersøkelsen kommer det tydelig frem at styrerne er opptatt av og setter krav til at det skal være voksne i alle rom der barna oppholder seg. Bokstavelig kan en se på dette som at det alltid skal være voksne der det er barn. Det fleksible bygget har høy grad av transparente overflater og gjennom godkjenning av barnehagens egnethet godt vurdert også sikkerhet. Annen forskning viser at bemanningssituasjonen har betydning for antall ansatte i direkte samspill med barn og hvilke aktiviteter og relasjoner som er mulig å få til i et fleksibelt bygg (Seland 2014, s 105) Fordi mange aktiviteter er knyttet til ulike rom i fellesarealet er dette vesentlig for kvaliteten i et fleksibelt bygg. Det er derfor grunn til å vurdere om det er mulig å bruke hele bygget også alle rom i fellesarealet derav også tema rom jevnt gjennom hele dagen i hele eller om dette på grunn av bemanningssituasjonen kan begrense muligheten for å ivareta krav om voksne tett på barn gjennom hele barnehagedagen eller begrense bruken av fellesarealet også i de barnehagene i denne undersøkelsen. En konsekvens er at brukskvaliteten oppfattes som begrensende for å ivareta pedagogikken. Dette er noe en av informantene gir uttrykk for når hun sier at rommene i fellesarealet er for små til å kunne romme en større gruppe barn. Dette sier hun medfører at det blir mange barn igjen på hjemmeområdet når en voksen er på tema rom men kun et fåtall barn. Seland 2014 (s76) bruker begrepet institusjonslogikk når flere gode visjoner ikke er mulig å gjennomføre. Det kan være vanskelig å ivareta fleksibilitet og ivareta barn medvirkning når flere aldersgrupper skal bruke samme rom uten en voksen. Små barn har andre behov en et større barn for eksempel til å på egenhånd håndtere leker og aktiviteter.

En fleksibel innredning som skal ivareta alle aldersgrupper kan medføre et mindre utfordrende og allsidig lekemiljø eller et avstengt rom fordi det ikke er nok ansatte til å delta i bruken av rommet sammen med barna. Ulike barn og ulike har ulike behov og alder til å bruke og utforske et rom og gjør bruken mer krevende når det skal ivareta en bruk uten voksne tilstede.

7.2.3 Gir fleksible bygg et større disponibelt areal å leke på eller har det motsatt virkning

En av styrerne sier at i hennes barnehage er de faste gruppene stort sett på sine hjemmeområder store deler av dagen. Disse rommene oppfattes som funksjonelle for en fast gruppe. Det er fellesarealet og organisering av dette mellom gruppene som fremkommer som vanskelig å få til i praksis. Sosiale og teknologiske komponenter i et nettverk påvirker og lar seg påvirke av hverandre og begge deler er like viktig. (Høyland og Hansen, 2012 s. 26).

I denne sammenheng er bygget og de ansatte like viktig i sin rolle for å kunne påvirke bruken av et bygg for å skape en organisering som gir gode rammer for den pedagogikken som skal drives der. Således kan personalet og bygget være likeverdige mens denne informanten oppfatter at bygget har en sterkere påvirkning på bruken enn det de ansatte har. Med dette utgangspunkt kan det oppfattes som en av informantene opplever bygget har en tilfredsstillende brukskvalitet fordi denne barnehagen opplever eller setter spørsmålsteget ved om de fysiske rammene gir en god ramme for å få til ønsket organisering og en god pedagogikk som personalet mener er forenelig med det de mener er det beste for barnegruppen. Dette bekrefter informanten ved at deler av fellesarealet er lite i bruk så langt til barnehageåret og det medfører at barna bare har tilgang til en del av det godkjente netto lekearealet. Informanten opplever det å ta i bruk fellesarealet som en utfordring kombinert med rommenes begrensning for større grupper. Intensjonen i utforming av det fleksible bygget er blant annet å utforme barnehager som legger til rette for et mangfold av aktiviteter, og gode leke-, lærings- og utviklingsmuligheter (Barnehagebruksplan, 2016-2030).

Arealnorm fastsatt for barnehager skal sikre nok og egnet areal for barna i barnehagen. (Rundskriv, F-08-069). Dersom ikke alt arealet i bygget benyttes vil det være vanskeligere å tilrettelegge for et mangfold av aktiviteter, men være mere kun rettet mot de aktivitetene som hjemområdet er tilrettelagt for. Det er også avgjørende for barnas handlingsrom at hele barnehagens netto leke og oppholdsareal er til disposisjon for barna gjennom hele dagen og ikke bare i deler av barnehagens åpningstid.

Informantene er alle opptatt av at voksne skal ha tilstedeværelse i barnas aktiviteter. Seland finner sin undersøkelse at flere rom store tider på dagen blir avstengt for barns aktivitet grunnet bemanning. (Seland, 2014. s.76). Informantene i denne undersøkelsen er ikke tydelige på dette og funn i denne undersøkelse hverken bekrefter eller avkrefter dette. Det er likevel grunn til å stille spørsmål ved om det er mulig å innfri bruk av alle rom med personalet er tilstede

7.3 *Stabilitet og fleksibilitet*

Styrerne viser til at de bruker mye tid på organisering for å skape stabilitet og struktur, men også fleksibilitet. Organisasjon er ikke statisk fordi den er et nettverk av aktører som gjensidig påvirker hverandre i en kontinuerlig prosess sier teorien om aktørnettverk (Høyland og Hansen, 2012, s.26). Informantene kan sies å bekrefte teorien men også gjennom praksis opplever de at den til enhver tid gjeldende organisering ikke kan være statisk. Seland (2014, 110). sier at å skape rammer og strukturer i den fleksible barnehagen kan være en måte å ta et ansvar for at alle barna har det bra og blir sett og dersom forholdet i hverdagen, pedagogikken skal være fleksible og tilpasset barna, er det rammen rundt hverdagen som må være stabile og forutsigbare. Styrerne kan si å ivareta denne forskningen når de sidere at barn slutter og nye barn kommer til enten gjennom året eller årlig sier styrerne og at dette gir behov for å se på egen organisering med jevne mellomrom ikke bare ut fra nye behov, men også ut egen overbevisning om at det viktigste for en rett organisering er barnas behov.

Samarbeid og organisering er noe informantene opplever å bruke mye tid på, men og noe de er bevisst på krever tid, fordi det er nødvendig. De påpeker at et bygg med fleksible arealer omtalt som «denne type barnehage» krever mye mer organisering enn en tradisjonell avdelingsbarnehage. Informantene påpeker likevel at det er rom for fleksibilitet og spontane aktiviteter. Det at mine informanter gir uttrykk for at fleksible bygg og eller basebarnehage gir en fleksibilitet til tross for behovet for stor grad av organisering, er et funn som bryter med annen forskning der en finner at bygg sammen med andre forhold som bemanningssituasjonen kan reduserer spontanitet og fleksibilitet (Seland, 2014, s. 109)

En av informantene sier at for å ta i bruk et fleksibelt bygg kreves det kompetanse på hva det vi si å jobbe i et slikt bygg. Dette sammenfaller med teori om at pedagogikken skaper rammen for barnas hverdag i barnehagen og pedagogenes kompetanse, det organisatoriske og de strukturelle føringer utgjør til sammen omgivelsene rundt barnas hverdag. (Høyland og Hansen, 2012 s.27).

Informantene er alle opptatt av å bruke bygget fleksibelt og på best mulig måte tilpasset den daglige driften. Hverdagen i en barnehage er foranderlig sier informantene og uforutsette forhold som sykdom, værforandringer, forhold gjør at en dag i barnehagen må gjennomføres annerledes en planlagt. Praktisk organisering og koordinering av hverdagslivet i barnehagene

er også tema og funn i andre undersøkelser. Når et stort antall mennesker skal samarbeide i komplekse situasjoner som omsorg, relasjon, utvikling og læring for små barn er det alltid mange forhold som må tas i betraktning og læring (Seland, 2014, s.107). Styrene sier samarbeid innad i de faste gruppene og på tvers av gruppene er viktig for å få til en beste mulig praksis gjennom organisering i bygget. Dette arbeidet sier de omfatter både det å få til en god struktur, men også fleksibilitet.

Teori om organisering sier strukturer er optiske bilder av prosesser og at formelle organisasjoner er et resultat av organisering mer en premiss.(Czarniawska, 2009). Teorien kan sies å bekreftes av funn i undersøkelsen der informantene sier de er opptatt av prosess og fleksibilitet i den strukturerte bruken. Informantene sier prosesser er viktig og at de hele tiden må ha fokus på hva barnehagens mål er. Organisering som prosess er å se på organisasjon og organisering som verb og substantiv. Det er å se på en organisasjon ikke som et objekt eller en ting uten prosesser. Flexibiliteten ligger i aktørene eller og aktørenes uforutsigbarhet. (Czarniawska 2009). Dette kan ses i lys av funn der styrerne sier det er fleksibilitet i personalgruppen til å kunne endre på faste strukturere noe som gir en kan sies å gi en prosessorientert tilnærming i tråd med teori om at organisering er prosess.

7.3 1 Ulike bygg gir ulik organisering

Informantene er styrer i barnehage og har den faglige kompetansen som gjør dem egnet til å ha ansvar for barnehagen Deres kompetanse og deres rolle som en aktiv aktør og en handlende person gir innhold i barnehagebygget som aktør, og skaper på den måten interaksjon mellom bygg og mennesker. Uten denne interaksjonen og samspillet mellom bygg og mennesker vil organiseringen bli vanskelig å gjennomføre. Bygget kan utformes på en måte som hemmer eller fremmer dette. Et godt og organisert og forstått bygg legger til rette for samhandling, gruppedannelser og aktivitetene som skal foregå der, men ulike bygninger skaper ulike forutsetninger for hvordan mennesker møtes, samles og grupperes (Dahl og Evenstad, 2012, s. 175). Informantene har et bevisst forhold til bruken samtidig som de ulike barnehagene har valgt en ulik organisering i bygget. Ut fra teorien er det naturlig at de ulike informantene har ulik organisering og innredning. Selv om byggene er bygget etter samme intensjon og arealprogram er de alle ulikt utformet, men har en lik struktur for fordeling av arealet mellom hjemområder og fellesarealer. Barnehagene har alle egne pedagogiske mål som ligger til grunn for innredning og organiseringen i bygget. En av

informantene oppfatter bygget er jo viktig, men sier det aller viktigste er jo det som man fyller bygget med og det er personalet. Hun sier at det er «oss» vi barnehage arbeiderne som skal være i bygget og som er med på å skape den aktiviteten som skal skje». Styrer er i teorien en sterk aktør bevisst sin mulighet men og sitt ansvar som pedagog til å skape en god barnehage.

Alle informantene i de fire barnehagene har organisert barn og voksne i faste grupper, men sier denne faste organiseringen kan endre seg fra et barnehageår til et annet. Samtidig sier en av informantene at bygget er en del av den strukturkvaliteten som de må forholde seg til og som skape rammer for det som skal skje i bygget. En informant sier at de ansatte opplever at bygget gir muligheter i det pedagogiske arbeidet og i måten de ser behov for å organisere driften. Bygget gir muligheter og det er høy grad av påvirkning fra ansatte for å innrede og bruke bygget som en pedagogisk institusjon. Det er krevende og det krever organisering for å oppnå en god bruk. En organisering er ikke gitt men oppleves å være fleksibel ut fra varierende barnegruppe og pedagogiske satsingsområder. Krav til organisering samsvarer med tidligere empiri på fleksible barnehagebygg. Seland (s108) fant i sin undersøkelse at komplekse fysiske og sosiale rammefaktorene i det fleksible barnehagebygget fremtvinger behov for informasjon og dialog om rammer og forutsetninger for at de ansatte skal få oversikt og kontroll over situasjonen og føle at de har kontroll. Dette ført til et sterkere behov for faste strukturer for å holde oversikt over barn, rom og personale. Dette er også noe informantene i denne undersøkelsen uttrykker når de omtaler kompleksitet i organiseringen.

En av informantene sier at rommene i bygget skal brukes fordi det er grunn for dette og de voksne må være tilstede og innforstått med dette. For å bruke mulighetene kreves det kompetanse. En av gruppene i denne barnehagen består av 28 barn og i en så stor gruppe opplever informanten at de voksne klumper seg litt sammen og barna løper ut og inn av rommene etter eget ønske. Dette sier hun ikke er ønskelig og at for å få en endring kreves mye mer organisering. Om det å organisere et fleksibelt bygg sier en av informantene at det krever mye mer organisering å være i en sånn type barnehage, en annen hevder at når den fysiske utforming ikke er avdeling så kreves det struktur. Utsagnene bekreftes i annen forskning i store barnehagen med rundt 100 barn, og at denne type barnehage er avhengig av en fast logistikk i form av et dags- og aktivitetsprogram som alle kjenner og slutter seg til og stiller krav om en fastere organisering enn det som er nødvendig i en mindre barnehage(Fafo,

2015). Informantene i denne undersøkelsen leder barnehager av størrelsen 72 til 140 barn. Informantene bekrefter at det kreves mye organisering også i barnehager med rundt 70 barn. Forhold de nevner som har betydning for organiseringen er plasseringen av tema rom i forhold til de faste basene og/eller hjemområdene.

Det krever faste former for organisering og ledelse om trygghet og omsorg skal kunne ivaretas i store enheter med store arealer. (Fafo, 2015). Dette gir barna god plass, et mangfold i venner de kan navnet på eller ikke. En av informantene sier at det viktigste barnehagen vil vektlegge i den pedagogiske driften er at barna skal ha venner. En informant sier at de har som mål at alle kan bli litt kjent med alle, men godt kjent med noen og dette gir også barna mulighet for å møte et større antall venner enn om de bare gis mulighet for å være sammen med et begrenset antall barn i barnehagen. Barnehagen er et utmerket sted for å treffe venner og utvikle vennskap, dette er et av barnehagens formål. Det kan gjennom tidligere undersøkelser og i denne undersøkelsen se ut til at en fleksibel drift og organisering gir større mulighet for å treffe flere venner på tvers av gruppene skapt av voksne.

7.3.2 Byggets opplevde brukskvalitet

Informantene opplever bygget som en viktig forutsetning, men også noe de opplever å kunne være med å bestemme bruken av. Dette kan også ses i forhold til aktørnettverks teori og begrepene inskripsjon og oversettelse. En inskripsjon refererer til hvordan et teknisk objekt skaper et bruksmønster, altså hvordan objektet legger til rette for at det skal brukes på en bestemt måte (Høyland og Hansen, 2012 s. 26)). Barnehagebygg med fleksible arealer er bygget med tanke for en fleksibel bruk. (Barnehagebruksplan, 2016-2030) Et fleksibelt bygg bør derfor ikke ha en sterk inskripsjon dersom det skal kunne være fleksibelt i den forstand at brukerne her styrer og personalet skal gis stor grad av påvirkning når det gjelder organisering og pedagogisk utforming. Dersom aktørene derav bygget og personalet ikke støtter opp om hverandre kan det bli oppfattet som en dårlig brukskvalitet som omhandler kvaliteter som belyser hvordan barnehagebygget fungerer i forhold til hverdagslivet som leves der (Høyland og Hansen, 2012, s. 25) Dersom personalet prøver å tilpasse organiseringen i et fleksibelt bygg som en tradisjonell avdelingsbarnehage kan bygget bli oppfattet som å ha en dårlig brukskvalitet. Ingen av informantene sier direkte at de ønsker en avdelingsdrift, men alle bruker en tradisjonell avdelingsbarnehage når de definerer seg i forhold til egen drift. To av barnehagene sier at de har grupper med små barn som bruker sitt hjemområde samt et av

rommene i fellesarealet som ligger nærmest i sin oppholdstid i barnehagen. Denne bruken er ikke argumentert ut fra en avdelingsbruk,, men støtter en fordeling av areal og en organisering i en avdelingsbarnehage når det gjelder fordeling av barnas netto leke og oppholdsareal til de ulike gruppene. En konsekvens av manglende brukskvalitet kan bli feil bruk av ressurs for å kompensere byggets svakheter fremfor tid til arbeidet med barna. (Høyland og Hansen, 2012, s 25).

En av informantene sier at i hennes barnehage er det personalet som er veldig ulike som personale og at de da må ha sterk gruppe som klarer å gå foran som gode eksempel på at det som anses som vanskelig i organisering av et fleksibelt bygge. De må fokusere på at det er mulig og at de deltar aktivt i dette arbeidet. Hun sier dette er krevende for personalet og det er viktig at du er trygg i rollen din. Hun sier videre at det også krever en god organisering personalet imellom. Spesielt retter hun dette mot organisering av de yngste barna. Barna i barnehagen er også aktørene men i organisering av bygget vil de være en svakere aktør en personale. Det hviler derfor et sterkere ansvar på personalet for spesielt å ivareta de små barnas behov og stemme. De større barna er også en svakere aktør enn personale i mange sammenhenger, men klarer i større grad en de små å ivareta sin medvirkning og være aktør som kan påvirke bruken av bygget.

I undersøkelsen kommer det tydelig frem at styrerne er opptatt av og setter krav til at det skal være voksne i alle rom der barna oppholder seg. Bokstavelig kan en se på dette som at det alltid skal være voksne der det er barn. Det fleksible bygget har høy grad av transparente overflater og gjennom godkjenning av barnehagens egnethet godt vurdert også med tanke på sikkerhet. Forskning viser at bemanningssituasjonen har betydning for antall ansatte i direkte samspill med barn og hvilke aktiviteter og relasjoner som er mulig å få til i et fleksibelt bygg (Seland 2014, s.105). Fordi mange aktiviteter er knyttet til ulike rom i fellesarealet er dette vesentlig for kvaliteten i et fleksibelt bygg. Det er derfor grunn til å vurdere om det er mulig å bruke hele bygget også alle rom i fellesarealet derav også tema rom jevnt gjennom hele dagen i hele eller om dette på grunn av bemanningssituasjonen kan begrense muligheten for å ivareta krav om voksne tett på barn gjennom hele barnehagedagen eller begrense bruken av fellesarealet også i de barnehagene i denne undersøkelsen. En konsekvens er at brukskvaliteten oppfattes som begrensende for å ivareta pedagogikken. Dette er noe en av informantene gir uttrykk for når hun sier at rommene i fellesarealet er for små til å kunne

romme en større gruppe barn. Dette sier hun medfører at det blir mange barn igjen på hjemmeområdet når en voksen er på tema rom men kun et fåtall barn. Seland (2014, s.76). bruker begrepet institusjonslogikk når flere gode visjoner ikke er mulig å gjennomføre. Det kan være vanskelig å ivareta fleksibilitet og ivareta barn medvirkning når flere aldersgrupper skal bruke samme rom uten en voksen. Små barn har andre behov en et større barn for eksempel til å på egenhånd håndtere leker og aktiviteter. En fleksibel innredning som skal ivareta alle aldersgrupper kan medføre et mindre utfordrende og allsidig lekemiljø eller et avstengt rom fordi det ikke er nok ansatte til å delta i bruken av rommet sammen med barna. Ulike barn og ulike har ulike behov og alder til å bruke og utforske et rom og gjør bruken mer krevende når det skal ivareta en bruk uten voksne tilstede.

Alle informantene har valgt å organisere de faste gruppene etter antall hjemmeområder eller baser i bygget. Således kan en tenke at rommene har en sterk inskripsjon ved at de er definert som hjemmeområder der en fast gruppe har sitt faste areal. Barnehagene i undersøkelsen har likevel ulike størrelser på gruppene og de har innredet hjemmeområdene ulikt innad i den enkelte barnehage og barnehagene mellom. Hjemmeområdene kan derfor oppfattes å styre gruppeinndelingen, men styrere ikke antall barn i gruppen. Informantene har alle aldersadekvate faste grupper med dette variere. En informant opplyser at de er organisert i primærgrupper med 20-25 store barn og fire voksne og de yngste i 12-15 barns grupper og 4 voksne. Størrelsen på rommene er større en det som er vanlig i en tradisjonell avdelingsbarnehage noe som også Seland (2014 s. 35) i sin forskning bekrefter Hun viser til at det ikke er uvanlig med 80 til 100 barn i en barnehage og at en barnegruppe kan omfatte 14-20 småbarn og 24-40 store barn i samme gruppe. I denne undersøkelsen er den største gruppen 28 barn over tre år. Alle barnehagene danner mindre grupper når barna er små og i denne undersøkelsen varierer størrelsen fra 12-15 barn. Alle informantene i barnehagene jeg har undersøkt har i tillegg delt de faste gruppene også i mindre faste grupper. Det fysiske miljøet tillegges relevans for å kunne ivareta dette samt overordnet mål om at barn skal ha mulighet for tilhøre en gruppe.

7.3.4 Organisere ut fra hensikt, for ingenting er ferdig organisert

Fleksibelt bygg krever en annen organisering en avdelingsbarnehage og ulike bygg med fleksible arealer krever ulik organisering. I følge teori skapes aktørene gjennom forbindelser mellom handlinger. Hun argumenterer for at organisasjoner bør studeres slik, altså som et handlingsnett og ikke som enheter skjermet fra sine omgivelser (Czarniawska, 2009). I relasjon til informantene og denne undersøkelsen vil en handling kunne være å starte en planlegging for bruken og organisering av hjemområder og fellesarealer som setter i gang et handlingsnett der personalet og bygget som aktører igjen skaper handling. Informantene er i prosess sier de når de organiserer og de er fleksible på egen struktur og organisering. Refleksjon er handling som igjen skaper handling gjennom de andre aktørene i nettverket og som kan igjen føre til en endret organisering.

Czarniawska forener verb og substantiv for å kunne studere «organiserandet» og det som organiseres. Å studere «organiserandet» er å se på det som har skjedd; å studere «organiserandet» er å lukke øynene for at de ikke alltid har eksistert» (Czarniawska, 2014) Forskjellen i å studere organisere og organisasjon er at det viktige blir å organisere ut fra hensikt og ikke organisere for å organisere. De fleksible byggene som er med i denne undersøkelsen har alle hjemmeområder og fellesarealer selv om de kaller de faste rommene til de faste gruppene for base eller hjemmeområde eller hybrid og ikke er sikker. Alle styrerne kunne ha valgt å organisere og fordelt barna i like gruppestørrelser på hjemmeområdene men ingen av styrerne har valgt en slik løsning. De har tatt utgangspunkt i barnegruppen i antall og alder og valgt en organisering i hovedsak ut fra dette. Dette er ut fra teori en organiser ut fra hensikt og ikke bare organisere for å organisere (Czarniawska, 2009)

Alle barnehagene har valgt en ulik måte å organisere ansatte og har ulik valg i forhold til pedagogtetthet og lederteam. Dette skiller seg fra den tradisjonelle organiseringen i en avdelingsbarnehage som i følge teorien blir i utgangspunktet å anse som mer å organisere for å organisere ut fra et fast mønster med antall barn over og under tre år gruppen og samme antall pedagoger og assistenter i gruppene. (Czarniawska, 2014)

De nye barnehagebyggene utfordrer dette og personalet må i større grad ha fokus og bevissthet rundt måter å organisere på for en god bruk av bygget i tråd med pedagogiske mål. Dette er å organisere, men dette kan også bli organisere for å organisere ut fra kjent mønster og bli lite funksjonelt. Ingenting er ferdigorganisert og aktørene skapes gjennom forbindelser

mellom handlinger (Czarniawska, 2009). Teorien er prosessorientert noe styrerne i sin praktiske tilnærming er opptatt av og støtter på den måten teoriens oppfatning av at ingenting er ferdigorganisert men prosess er viktig.

7.3.5 Kunnskap om bygg for å sikre god bruk

En av informantens sier «Når du har jobbet på avdeling i 20 år så er det fryktelig vanskelig å tilpasse en fleksibel drift». Informanten mener det tar mer en to år å bli vant til en slik drift. Barnehagen kan behøve veiledning for å bruke bygget og få en tverrfaglig tilnærming i bruken av et fleksibelt barnehagebygg. Det blir ofte liten tid til å utvikle barnehagen i startfasen og de daglige aktivitetene og travelheten overskygger planleggingen av det fysiske miljøet. (Dahl og Evenstad, 2012, s 189) .Denne teorien bekreftes av to informanter som sier det kreves kompetanse for å ta i bruk et slikt bygg.

En av disse informantene er i startfasen med å ta i bruk fellesarealene. Dette vil være å aktivisere bygget ved at personalet er aktiv gjennom planlegging av byggets bruk og funksjon. Denne barnehagen har valgt å benytte et av temarommene tiltenkt formingsaktiviteter til et lekerom for et av hjemområdene Dette har de valgt fordi rommet er ved siden av hjemområdet som brukes av en fast småbarngruppe. Teori om aktørnettverk bruker begrepet inskripsjon. En svak inskripsjon kan åpne for at et objekt kan brukes på flere måter en det designeren planla.(Høyland og Hansen, 2012, s. 26) I denne empirien kan en trekke den konklusjon at barnehagens endrede bruk av rommet tilsier at rommet har en svak inskripsjon. Barnehagens handling kan også støtte aktørnettverksteori om at bygg og brukes påvirkningsmuligheter er likeverdige.(Dahl og Evenstad, 2012 s.175).

Et annet begrep i teorien om aktørnettverk er begrepet oversettelse. Dette beskriver hvordan man overfører en intensjon fra en fremstillingsmåte til en annen I begrepet oversettelsen ligger ikke bare en ren oversettelse, men også en mulighet for fortolkning og derved en intendert reduksjon i informasjon (Høyland og Hansen, 2012 s 27) Denne teorien kan si å støtte opp det en av informantene sier om at omdisponering av et rom med sterk inskripsjon. Hun sier dette rommet var i utgangspunktet tenkt som et formingsrom til felles bruk. Oversettelse blir barnehagens mål om å ivareta trygge kjente omgivelser for de yngste barna til konkret omdisponering av funksjon fordi behovet er endret fra det som var planlagt. En av informantene sier at for å bruke byggets kapasitet må en forstå hva det innebærer å jobbe i et fleksibelt bygg og , forstå hvilke endringer det fører til for voksenrollen.

Høyland og Hansen,(2012 s. 27).sier en må forstå målsettingen med bygget, gjøre rommene lesbare, men foranderlige ved behov og personalet må forstå nødvendigheten av å støtte opp om den aktiviteten man skal foregå der.

8. Oppsummering

Med denne mastergradsavhandlingen har jeg ønsket å belyse samspillet mellom bygg og menneskene i et fleksibelt barnehagebygg. Byggenes utforming og organisering har betydning for den pedagogiske driften,. Det er lite forskning på forholdet mellom arkitektur og bygg og det er behov å forske mer på dette området. Mye kan tyde på at holdningen til barnehagebygg er at byggenes kvaliteter sikres gjennom generelle lover og forskrifter og at pedagogene kan etablere gode barnehager i alle typer bygg. (Dahl og Evenstad, 2012, s. 172) Forskning på dette området viser at det er sammenheng mellom arkitektur og pedagogikk og at samspillet mellom disse har betydning for den pedagogiske praksis og barns hverdag i barnehagen. I 2010 tiltok diskusjonen rundt barnehageformene og det er stilt spørsmål rundt utviklingen av nye store og fleksible barnehagebygg omtalt som basebarnehager (Dahl og Evenstad, 2012, s..174) I denne diskusjonen har begrepet base, fått et negativt innhold for mange og debatten har derfor engasjert mange med ulike roller overfor barnehagene.

Formålet med undersøkelsen har vært å få belyst hvordan styrer i en kommune opplever mulighetene et fleksibelt bygg gir for en fleksibel organisering av rom, barn og personalet. Som det er pekt på i teoridelen, gis det ingen entydige definisjoner av en basebarnehage men begrepet faller inn under betegnelsen fleksible bygg som har det felles at de er stort sett organisert med baseområder og at resten av arealet er fellesområder som brukes av de ulike basene eller gruppene (Seland, 2014) I utviklingen av barnehagebygget er det nødvendig med et felles begrepsapparat som kan forstås av de som er involvert i utforming av bygg og de som skal drive pedagogikk i bygget.

Styrerne i denne undersøkelsen foretrekker et fleksibelt bygg fremfor en tradisjonell avdelingsdrift. Dette kan oppfattes som et positivt bidrag for fleksible barnehagebygg og at de ikke foretrekker de mer lukkede avdelingsbarnehagene. Men som denne studien peker på er det i tillegg til muligheter, også begrensninger i et fleksibelt bygg. Dette gjelder blant annet forholdet mellom gruppens faste areal i bygget og avstanden til fellesrommene. Dette kan skape noen praktiske og organisatoriske utfordringer. Pedagogenes opplevelse av brukskvalitet og deres kompetanse på bruken er avgjørende for å nytte potensialet i et fleksibelt bygg. Dette fordi ansatte og barn er ulike. Samspillet mellom brukerne og barnehagebygget oppleves ulikt. Ulike bygg gir ulike muligheter for organisering. Samspillet mellom disse sentrale aktørene i bygget gir bedre barnehager.

Hovedfunn

Alle informantene nøler litt når de skal definere sin egen barnehage ut fra egen organisering. De begynner å snakke om type barnehage basert på basedrift eller avdelingsbarnehage.

. Barnehagene er alle bygget etter prinsippet om fleksible barnehagebygg men det er ikke en lik oppfatning av hva dette innebærer hva barnehagen er definert som. Informantene har ulik definisjon av hvilken barnehage de anser at de arbeider i En kaller driften base to bruker begrepet bygg med hjemmeområder og fellesrom og en bruker begrepet hybrid noe mellom base og avdeling. Dette gjenspeiler intensjonen om byggets fleksibilitet og brukers mulighet for involvering. Det bekrefter i tillegg at begrepene som brukes for ulike barnehager ikke er konsekvent eller gjenstand for variasjoner.

Informantene har alle flere års praksis fra drift av avdelingsbarnehage og begrepet syns å være godt innarbeidet. Bruken av begrepet uttales med en overbevisning om at dette er en allmenn oppfatning av hva dette innebærer. Dette preger styrernes organisering av barn og ansatte. Alle har løst dette ved å ha en fordeling av pedagogtetthet og bemanningstetthet i forhold til gruppene og barnas alder. For å løse forutsigbarheten i gruppene fra år til år har to av barnehagene økt pedagogtetthet.

Alle informantene opplyser at barna spiser på sine faste rom og at en utfordring her er innredning. Alle informantene sier de er usikker på om det er nødvendig med bord og stoler til alle barna samtidig, men ingen har funnet andre løsninger på hvordan dette eventuelt kan løses gjennom organisering. Valget om at barna spiser sammen med sin nærmeste gruppe gjør behovet for møblering større. De er alle reflektert over potensialet for andre løsninger men har likevel valgt å opprettholde dagens innredning. Dette er med å lage struktur på organiseringen og en løsere organisering rundt spisesituasjonen ville kunne medføre et større behov for organisering.

Informantene oppfatter alle at en organisering av en fleksibel barnehage krever mye mer organisering og struktur en det de oppfatter at det kreves i avdelingsbarnehagen de selv har erfaring fra. Dette gjelder informantene uavhengig av om de driver store barnehage med plass for 150 barn eller en mellomstor barnehage med 75-80 barn.

Informantene er opptatt av at organisering av barn og voksne skal bli best mulig og på en måte som ivaretar både barn og ansattes behov. De er alle opptatt av at bygget gir muligheter, men at det er avhengig av en god organisering og at de gjennom dette arbeidet kan få til en god bruk. I tre av barnehagene er styrerne opptatt av å organisere bygget ut fra de rammene som er gitt og bruken er gjennomgående tema for å få til en beste praksis. En av informantene stiller spørsmål ved bygges struktur for at de kan tilpasse barnehagetilbudet til barnegruppen som er i bygget på undersøkelsestidspunktet. Dette er hovedsakelig små barn. Det er større utfordringer å organisere barnegruppen når den hovedsakelig består av barn under tre år. Barnehage har valgt å bruke bygget tilpasset dette og det kan se ut til at det medfører at noe areal i bygget ikke blir brukt optimalt. Små barn sover deler av dagen og det medfører at de er ute i vognene sine også deler av sin oppholdstid.

Alle informantene opplever å ha en fleksibel personalgruppe men at de som leder må være i dialog med personalet for ikke få en organisering som for det meste foregår på de faste arealene til de faste gruppene. Flere av informantene uttrykker at de har opplevd at om ikke de er bevisst bruken av fellesarealene kan det medføre at alle aktiviteter flyttes til de faste arealene til de faste gruppene.

I egen organisering av barnehagebygget har alle informantene laget en fast struktur, men er opptatt av en fleksibel bruk når det er behov for det slik at hele barnehagens arealer blir i bruk hver dag. Tre av informantene mener de har fått dette til på en god måte men en av informantene er i gang med å planlegge en mer helhetlig bruk av bygget.

Styreren opplever at bygget gir mulighet for å organisere barnehagen ut fra en endret barnegruppe fra år til år. De er alle spesielt opptatt av å ivareta de små barna gjennom organisering. Gruppene med små barn er gjennomgående mindre enn for de gruppene med større barn.

Alle styrerne er relasjonsorientert og organiserer bygget på en måte som har til hensikt å skape gode relasjoner. De har tro på at personalt gjennom samarbeid på tvers av gruppene kan ivareta barnas sikkerhet og derved gi barn som ønsker det større bevegelsesflate i arealet uten at det lages for mange fysiske sperrer for de små barna. Likevel kommer det frem at det er utfordringer å forene høy grad av barns medvirkning og valgfrihet i bruken av fellesrom og

samtidig ivareta kontroll, men som en av styrerne sier «det er mest for å ivareta de voksne sine behov»

Ingen av styrerne i undersøkelsen ville gått tilbake til avdelingsdrift, og alle er bevisst sin rolle og sin mulighet til å gjøre lokale valg i organiseringen av bygget.

Kilder

Barnehagebruksplan 2016-2013, Bergen kommune .<http://docplayer.me/36203220-Barnehagebruksplan-horingsutkast.html>

Bjerkestrand, M. og Pålerud T. (2007). *Førskolelæreren i den nye barnehagen- fag og politikk*. Oslo: Fagforlaget

Bjerkestrand, M. og Pålerud T. (2014). *Barnehagelærer- fag og politikk*. Oslo: Fagforlaget

Czarniawska, B. (2009) *a theory of organizing* , Northhampton, Mass : Edward Elgard .

Czarniawska, Presentasjon

<http://enactment.se/onewebmedia/EN%20TEORI%20OM%20ORGANISERING%20oktober%202013%20-%20kopia.pdf>

Dahl, B., og Evenstad, R. (2012). *Arkitektur og pedagogikk*. I Krogstad, A., Hansen, K.G., Høyland, K., og Moser Thomas. (2012). *Rom for barnehage- Flerfaglige perspektiver på barnehagens fysiske miljø*. Bergen: Fagbokforlaget

Drugli, M.B. (2017) *Liten i barnehagen – CAPPELEN DAMM Akademisk*

Eriksen- Zetterquisk U, Kalling T, Styhre A, Woll K (2014) *organisasjonsteori*. CAPPELEN DAMM Akademisk

Høyland, K., og Hansen, K.G. (2012). *De fysiske omgivelsenes betydning for Barnehagens kvalitet*. I Krogstad, A., Hansen, K.G., Høyland, K., og Moser Thomas. (2012). *Rom for barnehage- Flerfaglige perspektiver på barnehagens fysiske miljø*. Bergen: Fagbokforlaget

Krogstad, A., Hansen, G. K., Høyland, K., og Moser, T.(2012). *Rom for barnehage. Flerfaglige perspektiver på barnehagens fysiske miljø*. Bergen: Fagbokforlaget

Ringdal K. (2013) *Enhet og mangfold*. Fagbokforlaget

Seland, M. (2009). *Det moderne barn og den fleksible barnehagen. En etnografisk studie av barnehagens hverdagsliv i lys av nyere diskurser og kommunal virkelighet.*

Doktoravhandling ved NTNU. 2009:258

Seland, M. (2014). *Livet i den fleksible barnehagen.* Oslo: Universitetsforlaget.

Aadland E, (2011) *og eg ser på deg.* Universitetsforlaget

Kunnskapsdepartementet. (2011). *Rammeplan for barnehagens innhold og oppgaver* (rev.utg.).

Kunnskapsdepartementet. Rundskriv F-08-06: Barnehageloven med forskrifter og Kunnskapsdepartementets merknader

Kunnskapsdepartementet (2006). *Veileder. Godkjenning av barnehager.*

Kunnskapsdepartementet. (2005). *Lov om barnehager.*

Kunnskapsdepartementet (2011). *Rammeplan for barnehagens innhold og oppgaver.* Oslo.

Kvale, S., Brinkmann, S. (2009). *Det kvalitative forskningsintervju.* Oslo: Gyldendal Akademisk.

St.meld.24. (2012 – 2013). *Framtidens barnehage.* Oslo: Kunnskapsdepartementet

Statistisk sentralbyrå (SSB) Statistikk SSB:

<https://www.ssb.no/utdanning/statistikker/barnehager/aar-endelige>

Tidsskrift for nordisk hioa.no barnehageforskning, Vol 10 (2015): <https://journals.hioa.no/index.php/nbf/article/view/1424/1272>. Fafo-rapport 2015.

Thagaard ,T.(2009). *Systematikk og innlevelse. En innføring i kvalitativ metode.* Fagbokforlaget

Vassend, A., Thygesen, J., Bayer, B.S., Alvestad, M., og Abrahamsen, G. (2011). *Barnehagens organisering og strukturelle faktorerens betydning for kvalitet.* Rapport IRIS-2011/029. Hentet fra

http://www.regjeringen.no/upload/KD/Vedlegg/Rapporter/IRIS_rapport.pdf

Ytreberg, R. (2010). *Bekymret for billige basebarnehager*. Brennpunkt –NRK. 26.10.2010.

Hentet fra: <http://www.nrk.no/programmer/tv/brennpunkt/1.7351546>

Kilde illustrasjoner

Figur 2, Illustrasjon av en løsning for en avdelingsbarnehage

Hentet fra *Arkitektur og Pedagogikk* (s 176) av R. Evenstad og B. Dahl, I Krogstad, A., Hansen, K.G., Høyland, K., og Moser Thomas. (2012). *Rom for barnehage- Flerfaglige perspektiver på barnehagens fysiske miljø*. Bergen: Fagbokforlaget

Figur 3, Illustrasjon av en løsning for en badebarnehage

Hentet fra *Arkitektur og Pedagogikk* (s 176) av R. Evenstad og B. Dahl, I Krogstad, A., Hansen, K.G., Høyland, K., og Moser Thomas. (2012). *Rom for barnehage- Flerfaglige perspektiver på barnehagens fysiske miljø*. Bergen: Fagbokforlaget

Figur 4 Illustrasjon fleksibel barnehage Kilde: Barnehagebruksplan 2016-2013, Bergen

kommune .<http://docplayer.me/36203220-Barnehagebruksplan-horingsutkast.html>

Vedlegg 1

Informasjonsbrev til styrere i barnehage

Mitt navn er Mette Karlsen, og jeg jobber i Byrådsavdeling for barnehage, skole og, men er også masterstudent ved Høgskolen i Sogn og Fjordane avdeling for samfunnsfag. Min veileder er Kjersti Sandnes Haukedal som er ansatt ved Høgskolen ved avdeling for Lærerutdanning og idrett

I forbindelse med min masteravhandling vil jeg gjennomføre en undersøkelse i inntil 4 barnehager i en kommune.

Som tema for oppgaven har jeg valgt å undersøke hvordan barnehagene bruker det det fysiske miljø i sitt pedagogiske arbeid.

Det fysiske miljøet i denne sammenheng er begrenset til barnehagens arealer inne.

Jeg vil spørre om du delta i forskningsprosjektet.

Hensikten er å samle opplevelsen og erfaringen du har gjort deg som leder av barnehagen på bruken av det fysiske miljø og dets betydning for organisering og pedagogisk drift.

Tid og sted for intervju kan vi avtale, Intervjuet vil vare ca. 1-1.5 time. For at jeg bedre skal kunne konsentrere meg om hva du sier, ønsker jeg å ta opp intervjuet på lydbånd.

Opplysningene som innhentes vil anonymiseres. Opplysningene blir gjort anonyme slik at ingen vil kunne skjønne at de kommer fra deg, dette gjelder også materialet som blir publisert i form av masteroppgave. Materialet vil slettes etter bruk.

Dersom det er noe du lurer på ta gjerne kontakt på mail,

Mette. Karlsen2Bergen.kommune.no eller , telefon 952 87 332

Jeg håper du vil delta i undersøkelsen og på forhånd takk!

Mette Karlsen

Materstudent HISF

Vedlegg 2

Samtykkeerklæring

Navn:

Telefonnummer:

E-post:

Jeg har mottatt informasjon om studiet/undersøkelsen som omhandler barnehagers bruk av byggets fysiske miljø, og vil delta som informant i undersøkelsen.

Underskrift

I samråd med Studien Personvernombudet for forskning er prosjektet ikke meldepliktig. Norsk samfunnsvitenskapelige datatjeneste. Ved at du fyller ut skjema vedlagt og retinerer sier du deg villig til å være med i undersøkelsen. Har du noen spørsmål før du undertegner, kan du kontakte meg på epost eller telefon. For ordens skyld vil jeg informere deg om at fagdirektør i BBSI har samtykket til at jeg kan forske på aktuelle barnehage i kommunen,

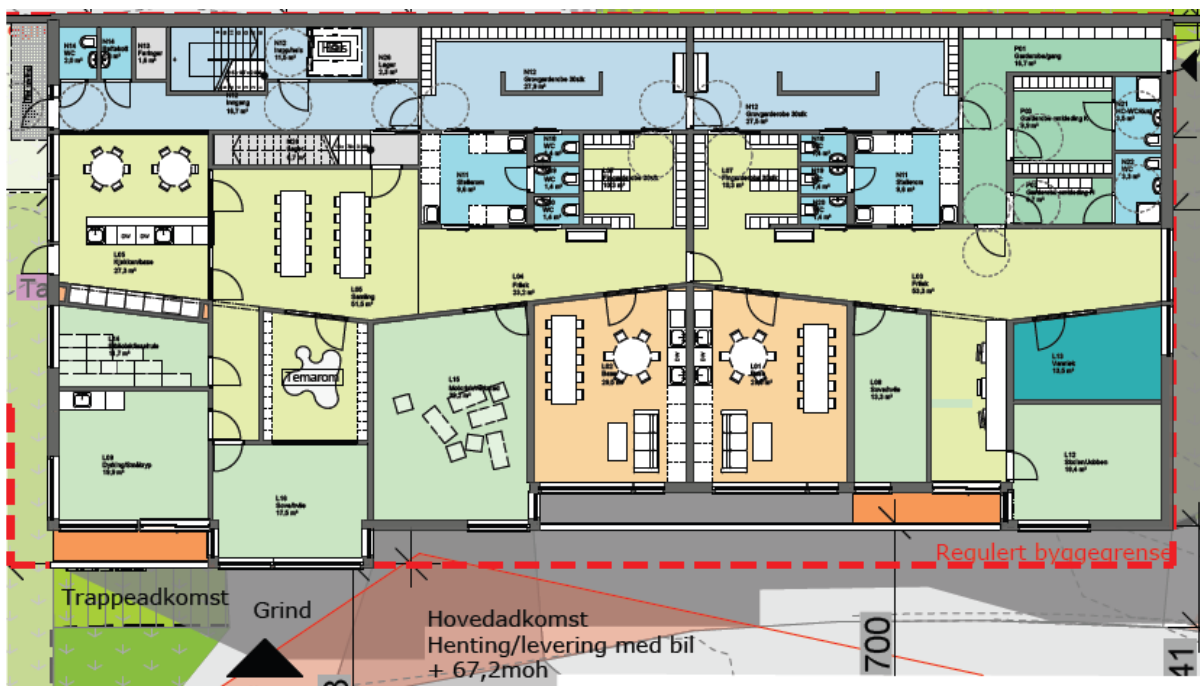
Vedlegg 3

Tema/spørsmål i intervju/samtale –

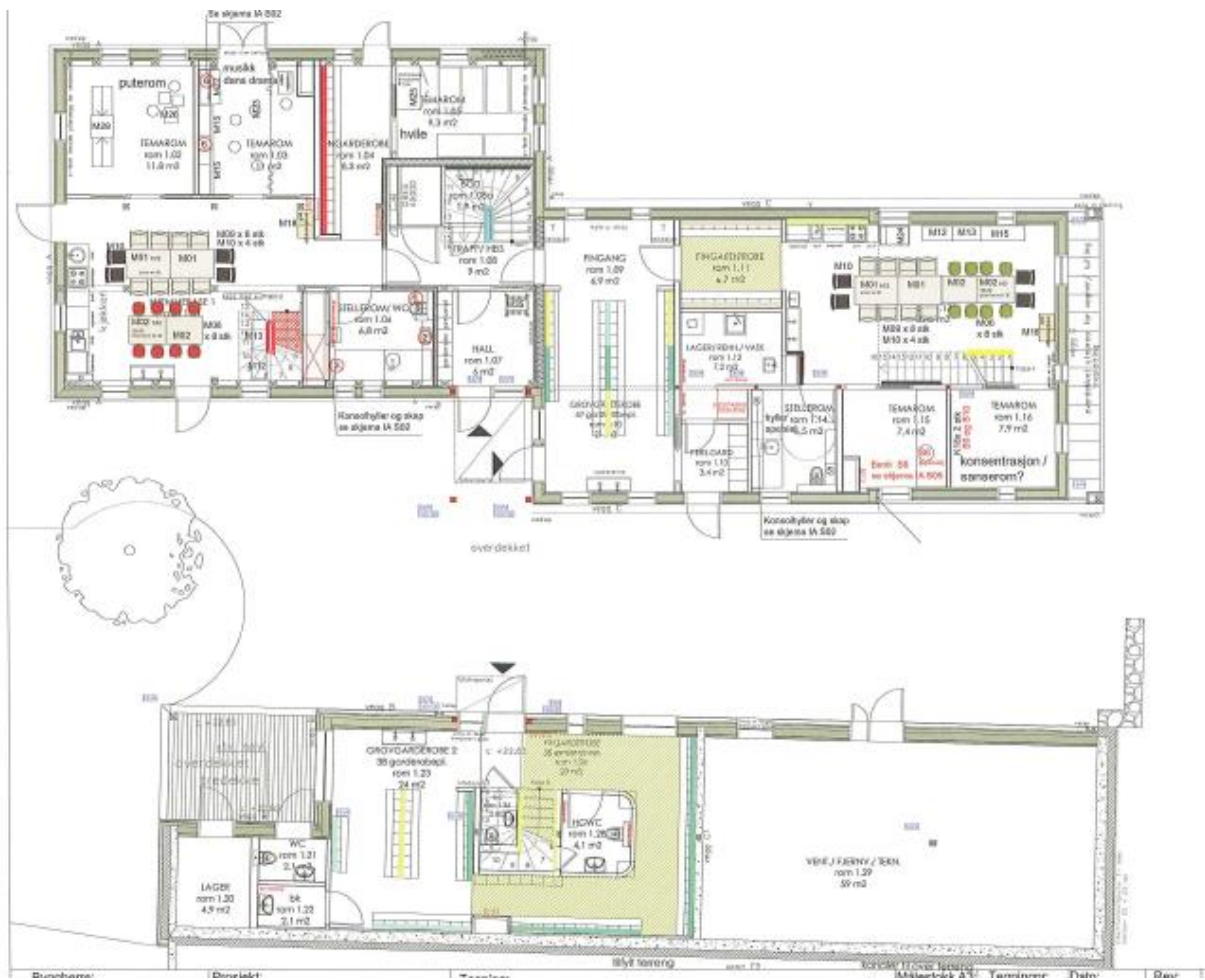
Fysisk miljø betydning for organisasjonsform

1. På hvilken måte får barnehagen fysiske utforming betydning for organisasjonsform
2. På hvilken måte får barnehagens fysiske utforming betydning for organisering av barnegruppen
3. Hvordan støtter det fysiske miljøet opp om pedagogiske mål
4. På hvilken måte gir bygget mulighet for fleksibel gruppesammensetning uavhengig av søkere over og under tre år
5. Hvordan eller eventuelt hvordan samarbeider barnehagen på tvers av barnegruppene
6. Hvordan gir bygget nødvendige ramme for barnehagevirksomheten og de aktivitetene som skal gjennomføres det

Vedlegg . 4 Planløsning Glittertind barnehage



Vedlegg 6



Planløsning Malmangernuten barnehage

Vedlegg 7 Galdhøgpiggen barnehage

