

BACHELOROPPGAVE

En studie av faktorer som kan påvirke nyetableringer av foretak i Sogn og Fjordane

av

109, Marius Storløy Larsen
129, Alva Marie Steen Stedje

**A study of factors that might impact founding of new companies in Sogn
and Fjordane county**

Økonomi og administrasjon

BO6-2011

Mai 2016



Avtale om elektronisk publisering i Høgskulen i Sogn og Fjordane sitt institusjonelle arkiv (Brage)

Jeg gir med dette Høgskulen i Sogn og Fjordane tillatelse til å publisere oppgaven *en studie av faktorer som kan påvirke nyetableringer av foretak i Sogn og Fjordane* i Brage hvis karakteren A eller B er oppnådd.

Jeg garanterer at jeg er opphavsperson til oppgaven, sammen med eventuelle medforfattere. Opphavsrettslig beskyttet materiale er brukt med skriftlig tillatelse.

Jeg garanterer at oppgaven ikke inneholder materiale som kan stride mot gjeldende norsk rett.

Ved gruppeinnlevering må alle i gruppa samtykke i avtalen.

Fyll inn kandidatnummer og navn og sett kryss:

109, Marius Storløykken Larsen

JA X NEI__

129, Alva Marie Steen Stedje

JA X NEI__

Forord

Som avslutning på tre år ved høyskolen i Sogn og Fjordane, har vi nå skrevet denne bacheloroppgaven som tar for seg emnet entreprenørskap og innovasjon, og representerer således avslutningen på tre flotte år. Arbeidet med oppgaven har vært både krevende, interessant og lærerikt.

Med denne oppgaven vil vi se nærmere på nyetableringer, og hvorfor andelen nyetableringer er lavere i Sogn og Fjordane enn resten av landet. Formålet er å identifisere faktorer som kan være av betydning for etableringsraten. Bakgrunnen for oppgaven er vår interesse for emnet entreprenørskap og innovasjon, og en nysgjerrighet rettet mot vårt lokalsamfunn.

Vi ønsker med dette å rette en stor takk til vår veileder, Ove Oklevik, for konstruktive og gode veiledninger. Han har kommet med mange gode råd og innspill vi ikke kunne vært foruten. Videre ønsker vi å rette en stor takk til Torbjørn Årethun for guiding av vår oppgave, samt god hjelp med SSB og analysen. Ved valg av problemstilling ønsker vi også å rette en takk til Jan Gurvin ved Innovasjon Norge for forslag. Videre ønsker vi å takke Jon Gunnar Nesse for god hjelp med metoden, og Per-Odd Grevsnes ved Sogn Næring for gode råd og innspill tidlig i oppgaveforløpet. Til slutt ønsker vi å takke Ingrid Søyland og Sigbjørn Stedje for god hjelp med oppgavestrukturen, og takk til venner og familie for god støtte.

Takk skal dere ha!

Sogndal, 19.05.2016

Marius Storløyken Larsen

Alva Marie Steen Stedje

Sammendrag

Historisk har Sogn og Fjordane hatt en relativt svak utvikling med tanke på antall nyetableringer. Landsgjennomsnittet for nyetableringer i Norge var i 2014 på 226 bedrifter per fylke. Til sammenligning var andelen nyetableringer i Sogn og Fjordane på 64. Vi ønsket med bakgrunn i dette å se nærmere på de bakenforliggende faktorene som kan tenkes påvirkende på en regions entreprenørielle aktivitet i form av nyetableringer.

Denne oppgaven har dermed tatt for seg entreprenørskap og innovasjon i form av nyetableringer, hvor vi har sett nærmere på følgende fem faktorer: næringsstruktur, urbanisering, menneskelig kapital, bedriftsstørrelse og arbeidsledighet. Formålet har vært å kartlegge disse faktorenes tendenser til å påvirke et områdes etableringsrate. Vi ønsket med dette å finne svar på følgende problemstilling; *hvorfor er andelen nyetableringer i Sogn og Fjordane lavere enn i resten av landet?*

For å svare på dette spørsmålet har vi gjennomført en kvantitativ undersøkelse. Med utgangspunkt i et beskrivende design har vi presentert de forhold ulike faktorer har til etableringsraten. Dette har vi gjort ved hjelp av en bivariat analyse hvor vi har sett på forholdet mellom de ulike faktorene knyttet opp mot andelen nyetableringer. Datagrunnlaget er hentet fra SSB i form av sekundærdata. Med dette ønsket vi å belyse noen av de aspektene som kan tenkes medvirkende til den lave etableringsraten i Sogn og Fjordane. De faktorene som viste tendenser til å ha en innvirkning var næringsstruktur, urbanisering og menneskelig kapital. Disse tydet på å ha en effekt, men det bør gjøres en grundigere studie for å teste for signifikans. Bedriftsstørrelse og arbeidsledighet tydet imidlertid på å ha en svært liten effekt. Vi håper funnene i vår oppgave vil være til hjelp for gründermiljøet og videre næringsutvikling i Sogn og Fjordane.

Summary

Historically the county Sogn and Fjordane has performed weaker than rest of Norway when it comes to founding new businesses. In 2014, the national average for new establishments in Norway was 226 companies per county. The number of new establishments in Sogn and Fjordane that year was 64. With this in mind our goal has been to examine various factors believed to impact a region's entrepreneurial activity in terms of new establishments.

This paper is therefor based on entrepreneurship and innovation in the context of new establishments, where the following five factors will be examined: business structure, urbanization, human resources, firm size and unemployment. The purpose is to identify if these factors tend to influence new establishments. Our goal is to offer an explanation to the following issue: *Why is the proportion of new establishments in Sogn and Fjordane lower than the rest of the country?*

To answer this question we have conducted a quantitative survey. We have presented the relationship the different factors have on new establishments based on a descriptive design. A bivariate analysis has been conducted where the relationship of different factors has been linked to the proportion of new establishments. The data analysed has been gathered from SSB in the form of secondary data. We have highlighted some of the aspects that can be contributory to the low establishment rate in Sogn and Fjordane. The factors showing tendencies towards having an effect was business structure, urbanization and human resources. These suggested to have an effect however a more throughout survey must be conducted as a test of significance. Firm size and unemployment did on the other side indicated a rather limited effect. We hope the findings of our paper will be of help to the entrepreneurial environment and further economic development in Sogn and Fjordane.

Innholdsfortegnelse

1. INNLEDNING	1
1.1 INNLEDNING OG PROBLEMSTILLING	1
1.2 AVGRENSNING.....	2
1.3 TEORETISK UTGANGSPUNKT	2
1.4 METODISK TILNÆRMING TIL PROBLEMSTILLINGEN	2
1.5 OPPGAVESTRUKTUR	3
2. LITTERATURGJENNOMGANG.....	4
2.1 TEORI OM ENTREPRENØRSKAP	4
2.2 MOTIVASJON	6
2.2.1 Pull- og pushfaktorer	6
2.3 MILJØ FOR ENTREPRENØRSKAP	7
2.4 SOSIALE OG KULTURELLE FAKTORER.....	8
2.5 NÆRINGSSTRUKTUR	9
2.6 URBANISERING	10
2.6.1 klyngeteori	13
2.7 MENNESKELIG KAPITAL	14
2.7.1 Utdannelse i Sogn og Fjordane.....	16
2.8 BEDRIFTSSTØRRELSE.....	16
2.9 ARBEIDSLEDIGHET	17
2.10 ETABLERINGSRATE.....	19
2.10 OPPSUMMERING AV TEORIEN	19
3. METODE	20
3.1 HVA ER METODE?	20
3.2 FORSKNINGSDESIGN	20
3.2.1 Kvalitativ og kvantitativ metode	21
3.2.2 Eksplorativt, deskriptivt og kausalt	22
3.2.3 Primærdata og sekundærdata	23
3.3 FORSKNINGSPROSESSEN	23
3.4 DATAINNSAMLING.....	24
3.5 KVALITET I OPPGAVEN	25
3.5.1 Validitet og reliabilitet	25
3.6 ANALYSE	26
3.6.1 Tabellanalyse	27
3.7 STYRKER OG SVAKHETER VED OPPGAVEN	28
3.8 OPPSUMMERING AV METODE.....	29
4. ANALYSE	30
4.1 NÆRINGSSTRUKTUR	30
4.2 URBANISERING	31
4.3 MENNESKELIG KAPITAL	35
4.4 BEDRIFTSSTØRRELSE.....	38
4.5 ARBEIDSLEDIGHET	39

5. DRØFTE	42
5.1 NÆRINGSSTRUKTUR	42
5.2 URBANISERING	43
5.3 MENNESKELIG KAPITAL	45
5.4 BEDRIFTSSTØRRELSE	46
5.5 ARBEIDSLEDIGHET	47
6. OPPSUMMERING OG KONKLUSJON	49
6.1 OPPSUMMERING OG KONKLUSJON	49
6.2 FORSLAG TIL VIDERE FORSKNING	51
LITTERATURLISTE	52
EGNE UTREGNINGER	55

Figuroversikt:

Figur 3.1: Forskningsprosessen	24
Figur 4.1: Etableringsraten Sogn og Fjordane	30
Figur 4.2: Gjennomsnittlig etableringsrate for perioden 2001 – 2014	32
Figur 4.3: Endringen mellom urbane og rurale områder	34
Figur 4.4: Utvikling i etableringsrate for perioden 2001 – 2014	35
Figur 4.5: Fylker fordelt etter utdanningsnivå	36
Figur 4.6: Gjennomsnittlig etableringsrate for perioden 2001 – 2014	37
Figur 4.7: Etableringsrate etter bedriftsstørrelse	38
Figur 4.8: Fylker fordelt etter arbeidsledighet	39
Figur 4.9: Gjennomsnittlig etableringsrate for perioden 2001 – 2014	41

Tabelloversikt:

Tabell 2.1: Typologi av Norge ifølge EU	11
Tabell 2.2: Mekanismer som stimulerer innovasjonsaktivitet i regionale næringsklynger	14
Tabell 4.1: Nyetableringer for perioden 2001 – 2014	31
Tabell 4.2: Etableringsrate 2001 – 2014	33
Tabell 4.3: Nyetableringer for perioden 2001 – 2014	37
Tabell 4.4: Nyetableringer for perioden 2001 – 2014	40

1. Innledning

I følgende kapittel vil vi ta for oss problemstilling, avgrensning og bakgrunnen for dette. Vi vil også gi en kort presentasjon av utformingen av litteraturen, samt metodisk tilnærming og oppgavestruktur.

1.1 Innledning og problemstilling

Tema for denne oppgaven er entreprenørskap og innovasjon, hvor vi ser nærmere på bedriftsetablering. Andelen nyetableringer er i Sogn og Fjordane lavere enn resten av landet. I 2014 lå landsgjennomsnittet for nyetableringer i Norge på 226 bedrifter per fylke. Sogn og Fjordane hadde til sammenligning 64 nyoppstartede bedrifter. For perioden 2001 – 2014 lå etableringsraten i Sogn og Fjordane på 2,318 %. Dette innebærer at for alle eksisterende bedrifter, økte antall nye med 2,318 %. Tilsvarende var etableringsraten for hele landet på 3,253 %. Sogn og Fjordane var også det fylket i landet med tendenser til å ha den desidert laveste etableringsraten, jf. egne utregninger.

Nyetableringer er viktig for å holde økonomien i gang, og for å fremme innovative løsninger og ideer. Sogn og Fjordane har historisk utviklet seg relativt dårlig. Nærings NM måler næringsutviklingen i norske regioner ut fra fire mål: nyetableringer, lønnsomhet, vekst og næringslivets relative størrelse (Vareide, 2014). I nærings NM 2010 havnet Sogn og Fjordane på sisteplass (Vareide, 2011). Med tanke på den svake utviklingen innen oljesektoren vil nyetableringer og ny virksomhet kunne være avgjørende for et områdes vekst eller fall i nær fremtid. Vi anser det dermed som svært aktuelt og se på hva som ligger bak den svake utviklingen innen nyetablering i Sogn og Fjordane. Entreprenørskap bidrar som kjent med verdi- og nyskapning. Formålet med denne studien er således å se på hvilke faktorer som kan være skyld i Sogn og Fjordane sine lave etableringsrate. Dette har vi tenkt å gjøre ved å se nærmere på fem faktorer som mulige årsaker for den entreprenørielle skjevheten.

Dersom vi klarer å isolere noen av de virkninger som påvirker nyetablering, kan vi kanskje bruke den informasjonen til å øke bevisstheten rundt de tiltak som må iverksettes for å øke nyskapningen i Sogn og Fjordane i fremtiden. Vi ønsker med dette å se nærmere på hvorfor Sogn og Fjordane har en noe lavere etableringsrate enn resten av landet.

Oppgavens problemstilling er derfor som følger:

Hvorfor er andelen nyetableringer i Sogn og Fjordane lavere enn resten av landet?

1.2 Avgrensning

Denne oppgaven vil fokusere utelukkende på andelen nyetableringer i Sogn og Fjordane sammenlignet med resten av landet. Oppgaven er ytterligere avgrenset ved å rette fokuset på fem faktorer, og i hvilken grad disse påvirker etableringsraten i Sogn og Fjordane. De fem faktorene er som følger: næringsstruktur, graden av urbanisering, menneskelig kapital i form av utdanning, bedriftsstørrelse og arbeidsledighet. Videre ønsker vi å besvare følgende to delspørsmål i kategorien urbanisering:

Delspørsmål 1: *Er det slik at etableringsraten i rurale områder er mindre enn etableringsraten i urbane områder?*

Delspørsmål 2: *Har gapet mellom rurale og urbane områder økt eller minsket de siste årene?*

1.3 Teoretisk utgangspunkt

Denne oppgaven har som hovedmål å besvare hvilke faktorer som ligger til grunn for bedriftsetablering i Sogn og Fjordane, og betydningen av disse. For å forsøke å gjøre dette vil vi først presentere generell litteratur på området. Dette er for å tydeliggjøre de elementer som kan påvirke en entreprenør. Videre vil vi presentere litteratur tilknyttet entreprenørens interne forhold. Dette er for å skape en forståelse for de omstendigheter som påvirker en entreprenør og deres handlinger. På bakgrunn av dette vil vi til slutt i litteraturen ta for oss de fem faktorene og den teoretiske bakgrunnen for disse.

1.4 Metodisk tilnærming til problemstillingen

Vi vil benytte en kvantitativ tilnærming for å best analysere de empiriske sekundære dataene. Videre har vi valgt et beskrivende design. Ettersom vi ikke har et bredt nok datagrunnlag, lar det seg ikke gjøre å finne eksakte sammenhenger eller signifikante funn. Hensikten er således

å se på tendenser. For å skape oversikt og for å lette analysearbeidet, har vi valgt å gjennomføre en enkel tabellanalyse. Det vil i denne oppgaven kun bli benyttet sekundærdata uthentet fra SSB.

Vår metodiske gjennomgang blir gjennomført på bakgrunn av oppsettet til Johannesen (2010) som tar for seg forskningsprosessen.

1.5 Oppgavestruktur

I oppgavens andre kapittel vil vi presentere relevant litteratur som vil ligge til grunn for våre analyser. Her vil vi gi en innføring i begrepet entreprenørskap og andre sentrale nøkkelbegreper, samt generell litteratur tilknyttet entreprenørskap. De fem faktorene og den teorien disse bygger på vil videre bli presentert.

Det tredje kapittelet omfatter valg av metode, og beskriver prosessen vi har vært gjennom og utarbeidelsen av denne oppgaven. Den metoden vi har valgt vil her bli presentert, og begrunnelsen bak dette valget.

I det fjerde kapittelet vil vi gjennomgå og presentere de analytiske data som danner grunnlaget for vår oppgave. De funnene vi får gjennom ulike tabeller og figurer vil her bli presentert.

I oppgavens femte kapittel vil vi drøfte de funnene vi fant i oppgavens fjerde kapittel opp mot vårt teoretiske grunnlag. Her vil det bli presentert mulige årsakssammenhenger med basis i teorien.

Det sjette og siste kapittelet vil presentere en kort oppsummering og konklusjon av de funnene vi har funnet i oppgavens øvrige kapitler. Her vil også forslag til videre forskning på området bli presentert.

2. Litteraturgjennomgang

I litteraturdelen vil vi presentere relevant litteratur knyttet opp mot den problemstillingen vi studerer. Vi ønsker med dette å danne et teoretisk grunnlag for videre drøfting og analyse. For å kunne analysere oppgaven på en mest hensiktsmessig måte, har vi valgt å begynne med å definere entreprenørskap i kapittel 2.1. Videre vil vi gå nærmere inn på de fem faktorer som vi legger til grunn for vår empiriske analyse.

2.1 Teori om entreprenørskap

For å unngå usikkerhet rundt begrepene *entreprenør*, *gründer* og *entreprenørskap*, har vi valgt å definere disse.

Bergo (2007) definerer *gründer* som ”*en person som har et nytt produkt, eller en idé til et nytt produkt, og trenger tilførsel av penger og kompetanse for å få produktet/ideen ferdig utviklet og presentert på markedet.*” (s. 11). Det forutsettes at *gründervirksomheten* inneholder et element av nyskaping. Begrepet *entreprenør* kan også benyttes i denne sammenheng. Vi vil videre i vår oppgave benytte begrepet *entreprenør* og *gründer* om hverandre.

Begrepet ”*entreprenørskap*” er utledet av det franske verbet ”*entre*” som betyr *mellom* og ”*prendre*” som betyr *å ta*. Begrepet ble originalt brukt for å beskrive folk som tok på seg en risiko mellom kjøper og selger, eller som påtok seg en oppgave, slik som å starte en ny bedrift (Barringer, 2008). *Entreprendre* kan derfor forstås som å gjøre/påta seg noe. En ”*entreprenør*” er den eller de aktører som utøver *entreprenørskap* (Hovland, 2012).

Spilling (2006) hevder at *entreprenørskap* dreier seg om utvikling av nye ideer og forretningsmessige konsept, samt menneskets evne til å organisere virksomhet som gir en økonomisk fordel. Det er her underforstått at nyskaping eller innovasjon blir lagt til grunn for *entreprenøriell forretningsvirksomhet*. Det er dermed ikke nok å etablere ny virksomhet for å være en *entreprenør*, det må også være tilstede et element av nyvinning (Drucker, 2007). En *entreprenør* er ifølge Spilling den eller de aktører som igangsetter ny økonomisk virksomhet (Spilling, 2006).

Bakgrunnen for en slik definisjon kan en finne hos Joseph Alois Schumpeter. Schumpeter var en anerkjent økonom og teoretiker, og da spesielt innen fagfeltet entreprenørskap og innovasjon. Schumpeter er å betrakte som en av de mest innflytelsesrike teoretikerne på området. Entreprenørskap er ifølge Schumpeter: ”å gjøre nye ting eller å gjøre ting som allerede er gjort, på en ny måte” (Schumpeter 1947/1995:91 i Spilling, 2006 s. 24). Det legges her til grunn at i en økonomisk sammenheng er det å ”gjøre nye ting” knyttet opp mot ny forretningsmessig virksomhet. I følge Schumpeter handler entreprenørskap om det å skape brudd med den allmenne oppfatningen av omgivelsene. Når dette bruddet har oppstått, har entreprenøren fullført jobben sin (Hovland, 2012). Mens en oppfinner skaper noe nytt, vil entreprenøren samle de ressurser som er tilgjengelig for å omdanne oppfinnelsen til en levedyktig virksomhet (Barringer, 2008). Schumpeter beskrev dermed entreprenørskap som den kreative responsen på økonomisk utvikling (Berg, 2002).

Entreprenørskap inneholder dermed et element av innovasjon. Innovasjon betegner ”noe som er nytt”. Det kan her være snakk om en idé, en handling eller en materiell gjenstand (Kolvereid, Erikson & Jenssen, 2012). Begrepet ”innovasjon” stammer fra de to latinske ordene *innovare* og *novus*. *Innovare* kan forstås som ”fornyelse” eller ”forandring” mens *novus* kan oversettes til ”ny”. Innovasjon kan dermed tolkes som *fornyelse gjennom forandring* (Aasen & Amundsen, 2015). Innovasjon er gjerne preget av usikkerhet og av kollektive, kumulative og interaktive prosesser. Innovasjon blir ofte bygget på bakgrunn av etablert kunnskap i samhandling med andre individer. Usikkerheten knyttet til innovasjon er ofte begrunnet i uvissheten om de innovative endringene vil fungere i praksis (Langeland & Vatne, 2010). Schumpeter mente videre at innovasjon reflekteres i nye resultater, gjerne gjennom nye produkter eller produksjonsmetoder (Aasen & Amundsen, 2015)

Ifølge Kolvereid og Thune-Holm (1999) er evnen til å se muligheter der andre ser begrensninger samt evnen til å ikke gi seg, noen av de viktigste attributter en entreprenør kan ha. I tillegg nevnes ferdigheter slik som evnen til å være sparsom gjennom en fornuftig ressursallokering, og evnen til å te seg skikkelig for å etablere tillitt og legitimitet til omgivelsene. Videre trekkes kremmerånd frem som en viktig egenskap. Evnen til å overbevise kundene er essensielt for en gründer da det er de som avgjør en nyetablerings skjebne.

2.2 Motivasjon

Forutsetningen for å bli entreprenør henger ifølge Spilling (2006) ikke utelukkende sammen med et særegent personlighetstrekk. Spilling hevder at entreprenører heller utvikles som et resultat av ulike forutsetninger og gjennom ulike læreprosesser. ”*Entrepreneurs are made rather than born*” (Birley 1996, i Spilling, 2006, s. 99). Dette medfører at en entreprenøriell virksomhet kan ha sitt utspring i alle deler av landet og blant alle sosiale grupper i befolkningen. Ifølge Drucker (2007) er entreprenørskap et resultat av handling, og ikke personlige egenskaper. Med dette kan vi forstå at entreprenørskapets fundament er å finne i konsept og teori, og ikke i intuisjon (Drucker, 2007). Entreprenører er således ikke jevnt fordelt i alle grupper og geografiske områder (Spilling, 2006). Ulike faktorer er med på å påvirke hvor og hvorfor en entreprenør velger å slå seg ned på aktuelle steder. Det er noen av disse faktorene vi skal se nærmere på videre i oppgaven.

Interne forhold hos entreprenøren er imidlertid også medvirkende på å bestemme hvorvidt en deltakelse i entreprenøriell aktivitet er aktuelt eller ikke. Med interne forhold menes her visse egenskaper hos individet samt bakgrunn og tidligere erfaring (Spilling, 2006). Ønsket om å være selvstendig næringsdrivende henger ifølge Barringer (2008) sammen med ønsket om å drive egen virksomhet gjennom å være sin egen sjef, behovet å realisere en idé og ønsket om å realisere en økonomisk belønning. Det er imidlertid individuelt hvilke motiver som ligger til grunn for etablering. Disse motivene kan ifølge Spilling (2006) enten være positive i form av ”pullfaktorer” eller negative i form av ”pushfaktorer”.

2.2.1 Pull- og pushfaktorer

Pullfaktorer kjennetegnes som positive forhold som motiverer til etablering. Det kan her være snakk om indre motivasjon i form av kompetanseutnyttning eller selvrealisering. Pullfaktorer kan også komme i form av en idé til noe nytt, eller muligheten til å dekke et markedsbehov. Ettersom pullfaktorer er nært knyttet opp mot muligheter en ser og ønsket om å realisere selv, kan en betegne pullfaktorer som selvrealiseringsmotiver. Pushfaktorer kjennetegnes derimot ved at de oppstår når aktøren utsettes for ytre press. Slikt ytre press kan enten komme i form av økonomiske vansker eller mangel på tilgjengelig arbeid. Aktøren blir dermed *pushet* til å etablere seg som selvstendig næringsdrivende. Pushfaktorer kan også benevnes som

arbeidssøkermotiv, da en gjerne er i en ugunstig arbeidssituasjon og har behov for noe annet (Spilling, 2006). Vi kan derfor kategorisere entreprenørskap som enten mulighets- eller nødvendighetsbasert virksomhet. Det første er dermed knyttet til en lønnsom mulighet som appellerer til en person mens det sistnevnte er knyttet til entreprenørskap som en siste utvei (Braunerhjelm, P., 2010). Foss og Ljunggren (2012) hevder imidlertid, på bakgrunn av ulike studier, at entreprenører hovedsakelig er drevet av pullfaktorer fremfor pushfaktorer.

2.3 Miljø for entreprenørskap

Regionale og lokale miljøer har ifølge Spilling (1995) stor betydning for entreprenørskap. De miljøer og den konteksten entreprenørskap skjer innenfor påvirker i hvilken retning den entreprenørielle utviklingen tar. Eksisterende næringsstruktur blir videre trukket frem av Porter (1995) som en betydelig faktor for entreprenørskap. De kritiske faktorene blir av Braunerhjelm (2010) identifisert som lave transportkostnader, konsentrasjonen av humankapital og ekstensiv forskning- og utviklingsaktivitet sammen med tilgjengeligheten på økonomisk kapital. Videre nevnes etterspørsel, sysselsetting og inntektsvekst som viktige faktorer for entreprenørskap (Braunerhjelm 2010).

På det industrielle plan hevder Braunerhjelm (2010) at de mest fremtredende faktorene identifisert til å påvirke entreprenørskap er overskuddsnivået, oppstartsbarrierer, etterspørsel og omfanget av agglomererte eller urbaniserte produksjonsstrukturer. (Braunerhjelm, 2010). Agglomerasjon kan forstås som de fordeler en bedrift og dens konsumenter kan ha av å være lokalisert i samme område. Entreprenørskap blir dermed bestemt av de variabler som stammer fra den industrielle organisasjon, økonomisk geografi og standard mikroøkonomiske teorier. Til tross for noe sprikende resultater på tvers av ulike land, viser hovedsakelig fortjeneste, industriell vekst og størrelse som positivt relatert til nyetableringer. På den andre siden har økt kapitalbehov og behovet for produktdifferensiering en negativ relasjon til nyetableringer (Braunerhjelm, 2010).

2.4 Sosiale og kulturelle faktorer

Sosial kapital kan forklares som de sosiale relasjoner entreprenører etablerer og utvikler rundt virksomheten. Entrepenører eksiterer ikke alene i omgivelsene, men i tett relasjon med andre individer og miljøer. En bedriftsetablering kan være svært ressurskrevende. Det er ikke gitt at en entrepenør vil ha nødvendige ressurser tilgjengelig. Et veletablert nettverk bestående av både forretningsmessige og sosiale kontakter, kan gi entrepenøren tilgang på manglende ressurser (Foss & Ljunggren, 2012). Spilling (2006) viser til en etableringsundersøkelse fra 1996 (Spilling, 2006, s.100) som tydeliggjør sosiale og kulturelle faktorerens betydning for entrepenøren. Rollemodellers betydning gjennom å formidle normer og verdier tydeliggjøres. Her kommer det frem at 45 % av etablererne hadde foreldre som var selvstendig næringsdrivende. Andelen selvstendige næringsdrivende i den yrkesaktive delen av befolkningen lå på 11 % i Norge på den tiden. Spilling (2006) hevder ut fra dette at sannsynligheten for å bli entrepenør er større dersom en opplever entrepenørrollen tett på seg. Nair og Pandey (2006) trekker frem Hisrich og Peters (1995) undersøkelse med tilsvarende funn. Det viste seg at i tilfeller der fedrene var selvstendige næringsdrivende, var det større sannsynlighet for at barna selv ble entrepenører. Braunerhjelm (2010) trekker frem ”*The parent effect*” (Braunerhjelm, 2010, s. 14) som en tydelig indikator på den sosiale betydningen for entrepenørskap. ”*The parent effect*” går ut på at sannsynligheten for å bli selvstendig næringsdrivende er større dersom en av foreldrene hadde egen virksomhet.

Argumentasjonen for at et stimulerende miljø er med på å øke entrepenørskapsraten blir underbygget av Kolvereid og Moen sin undersøkelse fra 1997. Denne undersøkelsen tok for seg utdannelsens betydning for entrepenørskap. De så på om valg av spesialisering på siviløkonomistudiet hadde noen effekt på påfølgende entrepenørskapsintensjoner og faktiske etableringer. Det viste seg at de studentene som hadde spesialisert seg innen entrepenørskap hadde mer enn dobbelt så stor sannsynlighet for å selv etablere ny bedrift. Internasjonal forskning har også funnet tendenser til at kurs og undervisning har en positiv effekt på entrepenørskapslysten (Kolvereid, 2012). Slike resultater tyder på at i de områder der kulturen er preget av en stor grad av handlingsorientering, entrepenørskap og privat initiativ, vil personer i langt større grad blir motivert til selv å bli selvstendig næringsdrivende (Spilling, 2006).

Spilling (2006) hevder at ved å etablere seg i entreprenørielle miljøer, er forholdene bedre tilrettelagt for å utvikle nettverk og å organisere grupper av ressurspersoner rundt den nye virksomheten. Sosial læring er derfor å forstå som en viktig mekanisme for å fremme entreprenørielle handlinger (Aslesen, 2002). Omgivelsene vil kunne skape enkelte muligheter som appellerer til noen mennesker. På bakgrunn av dette vil ulike regioner ha forskjellig befolkningssammensetning, næringsdynamikk og næringsstrukturer. Da entreprenørmessige handlinger henger sammen med kulturelle og strukturelle betingelser, vil de eksisterende forholdene i ulike regioner kunne sette begrensninger eller muligheter for slik aktivitet. Av dette dannes grunnlaget for eller fraværet av entreprenøriell kultur (Spilling, 2006).

2.5 Næringsstruktur

Den tilgjengelige disponible arbeidskraft, kunnskap og kapital er ikke jevnt fordelt i Norge. Dette innebærer en betydelig geografisk variasjon mellom byer, tettsteder og regioner. Muligheten for nyetablering av virksomheter vil kunne bli påvirket av dette. Endringen i utvikling vil dermed bli påvirket av bedrifter og næringer på den ene siden, og steder, byer og regioner på den andre. Hvilken kompetanse, kapital og muligheter som er knyttet opp mot et geografisk område, er på bakgrunn av dette med på å bestemme hvilke type virksomheter som lettere lar seg etablere (Sæther, Karlsen & Isaksen, 2008). Norsk industri er hovedsakelig lokalisert på mindre steder utenfor de store byene. Dette kan forklares med at slik industri gjerne er svært energikrevende. Tilgang på energiresurser ble dermed en forutsetning for etablering. Slik industri er imidlertid minkende grunnet konkurranse fra utlandet og for ressursene. Kunnskapsbasert tjenesteyting er på den andre siden lokalisert i de store byene. Her er det stor tilgang på kunnskap og høy utdanning (Nærings- og fiskeridepartementet).

Sæther et al., (2008) hevder at et viktig utgangspunkt for ulike næringer er den regionale konteksten. Ulike næringer har ulike regionale forutsetninger. Lokale formelle og uformelle institusjoner i form av nettverk, stedbundet ”taus” kunnskap eller tilgang på kunnskapsrik kapital kan for noen næringer være svært viktig. For andre kan ressurser i form av tilgang på råvarer være avgjørende for bedriftslokalisering. Dersom kunnskapen knyttet opp mot disse råvarene utvikles internt i foretaket, kan det tenkes at det foregår lite interaksjon med regionalt forankrede institusjoner (Sæther et al., 2008).

For å beskrive ulike næringsstrukturer kan en benytte den engelske og franske utviklingsmodellen, oppkalt etter disse landenes typiske næringsstruktur i det 19. århundre (Nesse, Årethun & Håvold, 2015). I den engelske modellen står store tradisjonelle industribedrifter sentralt. I slike områder var gjerne næringsstrukturen preget av markante klasseskiller mellom bedriftsledere på den ene siden og ufaglærte lønnstakere på den andre. Den økonomiske handlefriheten var gjerne betraktelig mindre for disse arbeiderne sammenlignet med arbeidere i næringsmiljø preget av tradisjonelle håndverkere. Den engelske modeller er gjerne preget av en tydelig urbanisering (Wicken, 1997). På den andre siden var den franske modellen preget av en næringsstruktur der mindre håndverksbedrifter ble etablert av lokale entreprenører. Disse bedriftene var gjerne lokalisert på bygdene der bedriftene ofte var basert på tradisjonell kunnskap og håndverkstradisjoner. Næringsklimaet i denne modellen er ofte preget av samarbeid og nære relasjoner mellom arbeiderne, funksjonærer og bedriftseiere. Arbeiderne var også gjerne deleiere i de lokale håndverksbedriftene (Nesse et al., 2015).

I den engelske modellen foreligger det få sosiale begrensinger på hva som kan gjennomføres. Dette er noe som gjelder spesielt for urbane områder der det ikke eksisterer sterke, tradisjonelt forankrede ordninger og forventninger. Dette innebærer at den engelske modellen gjerne representerer et aktivt og bredt innovasjonsfelt. Motsatt består den franske modellen av tradisjonsrike bygdesamfunn med etablerte institusjoner. Slike regioner er dermed sjeldent åpne for produksjon som krever endring av eksisterende institusjoner. Vestlandet har ifølge Wicken (1997) opplevd en slik form for industrialisering.

2.6 Urbanisering

I det følgende vill vi beskrive hva vi mener med urbanisering. Vi vil her ta utgangspunkt i Europakommisjonen (EU) sin klassifisering av regionale områder. En region er her gruppert inn i tre ulike klasser på bakgrunn av områdets befolkningstetthet. Vi vil i får oppgave benytte den tredelingen som går på fylkesnivå. De ulike klassifiseringene blir bestemt av befolkningstettheten innenfor et område definert som en klynge på 1 km². Klynger med høy tetthet er områder der befolkningstettheten er på minst 1 500 pr. Km² og med en populasjon på minst 50 000. Urbane klynger blir definert som områder der befolkningstettheten er på minst 300 beboere pr. Km², og med en populasjon på minst 5 000. Rurale klynger er områder

med en lavere befolkning enn nevnt tidligere, jf. Eurostat.

Tabellen under viser regionalisering av Norge ifølge Eurostat – klassifisering av regioner.

Tabell 2.1 Typologi av Norge ifølge EU.

REGION	EU
01 Østfold	IN
02 Akershus	PU
03 Oslo	PU
04 Hedmark	PR
05 Oppland	PR
06 Buskerud	IN
07 Vestfold	IN
08 Telemark	IN
09 Aust-Agder	PR
10 Vest-Agder	IN
11 Rogaland	IN
12 Hordaland	IN
14 Sogn og Fjordane	PR
15 Møre og Romsdal	PR
16 Sør-Trøndelag	IN
17 Nord-Trøndelag	PR
18 Nordland	PR
19 Troms	PR
20 Finnmark	PR

Kilde: Eurostat

Predominantly urban (PU), dersom andelen av befolkningen som bor utenfor klynger med høy tetthet er under 15 %

Intermediate (IN), dersom andelen av befolkningen som bor i rurale klynger er mellom 15 % og 50 %

Predominantly rural (PR), dersom andelen av befolkningen som bor i rurale klynger er høyere enn 50 %.

Ifølge Braunerhjelm (2012) har et geografisk konsentrert miljø en positiv effekt på entreprenøriell aktivitet. Dette kommer av økt tilgang på finansielle midler, tjenester og en

større flyt av ideer, samt at slike regioner gjerne har et større marked med tilhørende mindre svingninger i etterspørselen. Braunerhjelm (2012) trekker frem Greis og Naude (2008) sin teoretiske modell for regionale forskjeller, som beskriver hvordan entreprenøren kan identifisere og utnytte regionale fordeler enten gjennom imitasjon eller gjennom innovasjon. De leverer mellomprodukter til sluttvareprodusenten, noe som kobler entreprenøren til kvalitative og strukturelle endringer, som igjen fører til et økt antall nyetableringer. Resultatet er at en opplever et økt mangfold og en større regional vekst.

Demografi blir av Drucker (2007) trukket frem som den klareste eksterne endringen. Demografi blir her definert som blant annet endringer i populasjon, dens størrelse, aldersstruktur, utdanning og sysselsettelse (Drucker, 2007). Lokal etterspørsel er derfor avhengig av et områdes demografi. Dette innebærer at ved etablering må demografi hensynstas. Urbaniserte områder kan dermed fremstå som mer attraktive da disse områdene gjerne representerer en bredere etterspørsel.

Porter (1995) viser videre til fire områder av betydning for et områdes konkurransefortrinn. Det er her snakk om strategisk lokalisering, lokal markedsetterspørsel, integrasjon med lokale klynger og menneskelige ressurser. Potensialet som ligger i et urbanisert område realiseres først når de selskaper som er lokalisert urbant har en innflytelse på den konkurransemessige fordelene, og når ulemperne er konfrontert direkte. De ulemper assosiert med urbane områder er gjerne knyttet til høyere kostnader forbundet med lokaler, høyere lønninger og transport (Reynolds, Storey & Westhead, 2007). Porter hevder videre at de fleste ulemper i et urbant område kan bli eliminert, kontrollert eller overvunnet (Porter, 1995).

Foss (2002) trekker frem det moderne aspektet i sin tolkning av det urbane entreprenørskapet. Et moderne samfunn representerer gjerne i større grad åpenheten for individualitet. En vil dermed kunne utvikle andre retningslinjer eller normer med bakgrunn i hva som er mest hensiktsmessig. Dette åpner for en mer entreprenøriell-vennlig tilværelse, noe som kan trigge entreprenørielle handlinger (Foss, 2002). Ved urbanisering samles ulike normer og verdier, noe som åpner for et mer moderne samfunn.

Porter (1995) hevder fordelene med å lokalisere seg i urbane områder er fordelene en oppnår ved å være i en klynge. Isolert sett har dermed ikke nødvendigvis bedriften noen fordel av å etablere seg urbant. Ulike regioner har ulike forutsetninger for bedriftsetablering. Hvilke

forhold som ligger til rette vil dermed kunne påvirke selskapenes konkurransevne på bestemte områder. Ved å etablere seg i en klynge, vil en få fordeler en ellers ville gått glipp av ved å etablere seg ute i distriktet. Klynger formes ved at selskaper eller bedrifter i samme industri eller som på andre måter er knyttet sammen gjennom kunder, leverandører eller andre forhold er lokalisert på samme område. En klynge vil dermed representere informasjon, kompetanse og en infrastruktur tilpasset et bestemt område (Porter, 1995).

2.6.1 klyngeteori

En næringsklynge blir av Porter (1998) definert som en geografisk konsentrasjon av relaterte virksomheter og institusjoner innenfor en spesifikk bransje: ”*Geographic concentration of interconnected companies and institutions in a particular field*” (Porter, 1998, s. 78).

Institusjoner blir her avgrenset til å gjelde organisasjoner innen utdanning, opplæring, forskning og utvikling. Normann og Isaksen (2011) avgrenser imidlertid klyngebegrepet til å gjelde bedriftsklynger. Klyngeteorien har som utgangspunkt at bedrifters innovasjonsevne og konkurransestyrke stimuleres av at bedrifter er lokalisert på geografisk avgrensede områder (Asheim & Isaksen, 2008). En næringsklynge blir av Asheim og Isaksen (2008) ansett som et regionalt næringsmiljø med spesielle egenskaper. Den positive effekten av å opptre i en næringsklynge blir av Asheim og Isaksen (2008) definert gjennom fire egenskaper. For det første vil bedrifter lokalisert i en klynge være geografisk nært sammenknyttet. Videre vil bedriftene være knyttet sammen gjennom ulike former for lokalt samarbeid og konkurranse. Sentrale aktører vil for det tredje erkjenne at bedriftene er en del av en klynge, noe som gir utslag i felles handlinger for å styrke klyngen. Den siste egenskapen går ut på at klynger innehar mekanismer som stimulerer innovasjonsevne og konkurransestyrke til klyngebedriftene (Asheim & Isaksen, 2008). Godt fungerende klynger vil dermed kunne forsterke innovasjonsaktiviteten og etableringstakten i en region (Normann & Isaksen, 2011).

Sæther et al. (2008) oppsummerer noen av de effektene klynge kan ha på innovasjonsprosesser i følgende tabell:

Tabell 2.2 *Mekanismer som stimulerer innovasjonsaktivitet i regionale næringsklynger*

Mekanisme	Effekt på innovasjonsprosesser i klynge
Spesialisering i regionale nettverk av bedrifter	Større mulighet for oppbygging av unik kompetanse i bedrifter, som stimulerer innovasjonsevnen
Komplementaritet	God tilgang til og kjennskap til spesialiserte innsatsfaktorer
Felles normer, vaner og uformelle regler	Stimulerer tillitsfullt samarbeid om innovativ aktivitet mellom aktører
Innovasjonspress	Styrker konkurranse mellom lokale aktører om å være innovativ
Utvikling og spredning av kunnskap	Tilgang på unik kunnskap fra andre lokale aktører
Interaktiv læring mellom bedrifter og kunnskapsorganisasjoner	Oppbygging av unik, regional kunnskapsbase

Sæther, Karlsen, Isaksen, (2008) s. 24

2.7 Menneskelig kapital

Menneskelig kapital dreier seg om den generelle kompetansen entreprenøren har i form av utdanning og erfaring (Foss & Ljunggren, 2012) Denne oppgaven vil imidlertid kun fokusere på av utdanning.

Kolvereid (2012) hevder at utdanning er positivt tilknyttet bedriftsetablering. Begrunnelsen ligger i at en høy utdanning letter etableringsprosessen. En høyere sannsynlighet for forretningsidé henger ifølge Kolvereid (2012) også sammen med høyere utdanning. Det kommer imidlertid frem at på tross av at høyere forutsetninger tilknyttet en høyere utdanning, har utdanning lite å si for entreprenørskapsintensjoner eller forsøk på å etablere bedrifter. Det viser seg faktisk at de med en høyere utdanning er mindre tilbøyelige til å bli fulltidsengasjert

i den nye bedriften. Det viser seg imidlertid at spesialisering innen utdanning retter mot entreprenørskap hadde en positiv effekt (Kovereid, 2012).

Ved å se på bedriftsnivå, er menneskelig kapital ifølge Braunerhjelm (2012) en av de fundamentale faktorene som forklarer entreprenørskap. Ved å være et dyktig individ hevder Braunerhjelm (2010) at sannsynligheten for å bli entreprenør er større, spesielt dersom det er snakk om å utnytte muligheter. Ettersom menneskelig kapital signaliserer kvalitet, fungerer det således som en sorteringsmekanisme. Investorer er mer tilbøyelige til å investere i individer som representerer kvalitet. Human kapital vil dermed kunne hjelpe entreprenøren med å få tilgang på kreditt/egenkapital, samt forbedre nettverksdannelsen. Et veletablert sosialt nettverk kan i sin tur være medvirkende på å redusere transaksjonskostnadene (Braunerhjelm 2010).

Fjærli, Jancua og Raknerud (2013) gjennomførte en rapport utarbeidet i samarbeid med SSB som fokuserer på entreprenørskap i Norge. Det viste seg at den typiske entreprenør har minst videregående utdanning (13-14 år) ved foretaksetablering i Norge. Det er her ikke store forskjeller mellom kvinnelige og mannlige entreprenører. Fjærli et al. (2013) fant videre ut at ved nyetablering, er andelen entreprenører med lav utdanning lavere enn resten av befolkningen. Denne trenden snur seg imidlertid ved 13 års skolegang eller mer. Dermed holder entreprenører et gjennomgående høyere utdanningsnivå enn befolkningen for øvrig. Etableringsundersøkelsen fra 1996 viste at 40 % av etablererne hadde høyere utdanning. Dette er ytterligere med på å underbygge teorien om at etablerere tenderer til å ha en høyere utdanning enn gjennomsnittet i befolkningen, hvor ca. 23 % hadde en høyere utdanning. (Spilling, 2006).

Vi har i vår oppgave valgt å benytte SSB sin definisjon av høyt utdannede, hvor vi ser på kort og lang utdanning samlet. Med høyere utdanning mener vi her de som har høyskole eller universitet. Kort utdanning omfatter høyere utdanning til og med 4 år, mens lang utdanning omfatter utdanning på mer enn 4 år samt forskerutdanning.

2.7.1 Utdannelse i Sogn og Fjordane

Årethun, Nesse og Skogseid (2014) har gjennom undersøkelser funnet ut at det gjennomsnittlige utdannelsesnivået blant ansatte i nyetableringer i Sogn og Fjordane er noe lavere enn resten av landet. Næringsstruktur blir her trukket frem som en årsak til noe av forskjellene. Dette er fordi det forekommer mest nyetablering i sektoren tilknyttet overnattings- og servering samt transport, varehandel og innen bygg og anlegg. Dette er næringer med lave kompetansekrav. Denne tendensen gjenspeiles av det gjennomsnittlige utdannelsesnivået i Sogn og Fjordane som ligger under landsgjennomsnittet. Nyetablerte virksomheter i Sogn og Fjordane har ifølge Årethun et al. (2014) derfor et lavere utdannet rekrutteringsgrunnlag. Årethun et al. (2014) konkluderer på bakgrunn av dette at det foreligger utfordringer knyttet til det å rekruttere høyt utdannet arbeidskraft til næringslivet i Sogn og Fjordane.

2.8 Bedriftsstørrelse

Det finnes ifølge Isaksen og Spilling (1996) ingen allmenngyldig definisjon av begrepene små og mellomstore bedrifter. Det er imidlertid vanlig i Norge å benytte en kvantitativ fordeling på dette område. En liten bedrift vil normalt defineres som en virksomhet med under 20 sysselsatte. En mellomstor bedrift regnes som de bedrifter med 20-99 sysselsatte, og en stor bedrift er de bedrifter med 100 eller flere sysselsatte (Spilling 1978, st. Meld. 22 (1977-78) i Isaksen & Spilling, 1996). Internasjonalt er det imidlertid vanlig å benytte en høyere fordeling. Ettersom Norge hovedsakelig består av små foretak, er det mer hensiktsmessig å operere med en noe mindre fordeling. Dette er fordi andelen ”små” bedrifter i Norge ellers ville utgjort over 90 % av alle foretak. Vi har på bakgrunn av dette valgt å definere mikroforetak som bedrifter med 1 – 4 sysselsatte, små med 5 – 19 sysselsatte og mellomstore/store er de med over 20 sysselsatte.

Isaksen og Spilling (1996) trekker videre frem begrepet *bedriftsturbulens*, definert som ”*summen av tilganger og avganger av bedrifter i forhold til den samlede populasjonen av bedrifter*” (Isaksen & Spilling, 1996, s. 143). Beregninger utført av Isaksen og Spilling (1996) tilsier en tydelig sammenheng mellom turbulens og bedriftsstørrelse. Sammenhengen går i retning av at jo mindre bedriftene er, jo større er turbulensen. Vi kan med dette forstå at

områder preget av små bedrifter, har en hyppigere andel nyetableringer og nedleggelse. I henhold til Braunerhjelm (2010) er miljøer dominert av små og selvstendige virksomheter mer tilbøyelige til entreprenøriell aktivitet enn miljøer preget av større virksomheter. Begrunnelsen ligger i at slike områder har en lavere effektiv etableringskostnad gjennom en utvikling av uavhengige leverandører, sammen med en større og mer diversifisert tilførsel av risikokapital hvor investorene lettere kan spre risikoen. Et område med en viss næringsstruktur dominert av små virksomheter vil også kunne oppleve en større intern konkurranse som igjen trigger innovasjon og entreprenørielle handlinger. Området preget av større virksomheter vil ikke nødvendigvis ha den samme kjernen av intern konkurranse innad i en bransje.

Dersom en bransjes virksomheter holder en konstant størrelse, vil den entreprenørielle aktiviteten øke dersom omkringliggende byområder har et større antall små virksomheter. Det er i tillegg en sammenheng mellom gjennomsnittlig etableringsstørrelse og påfølgende vekst i sysselsetting gjennom nyetableringer. Dette gjelder spesielt for de industrielle områdene. Vekst av nyetableringer er således korrelert med antall eksisterende etableringer i området. Braunerhjelm (2010) har imidlertid ikke funnet en klar årsakssammenheng.

Vi vil i vår oppgave legge antall sysselsatte til grunn ved beregning av bedriftsstørrelse.

2.9 Arbeidsledighet

Arbeidsledighet skaper ifølge Spilling (2006) et behov for beskjeftigelse. Spilling (2006) argumenterer for at løsningen kan ligge i det å starte egen virksomhet. 1996-undersøkelsen (Spilling, 2006, s. 103) viser imidlertid ingen tydelig overrepresentasjon av arbeidsledige blant nyetablerere. Arbeidsledighet trigger imidlertid kreativitet, noe som igjen kan lede til entreprenøriell aktivitet (Røed, 2014). Røed (2014) hevder videre at sannsynligheten for å bli entreprenør er større dersom en er arbeidsledig, enn dersom en har fast arbeid. Dette indikerer imidlertid ikke at arbeidsledighet fører til entreprenørskap. Røed (2014) trekker frem entreprenørskap som en potensiell årsak til sykluser med arbeidsledighet og selvstendig næringsvirksomhet. Entreprenørskap blir også antydnet som noe med et mønster av høy arbeidsledighet. Dette innebærer at den sammenhengen en finner mellom entreprenørskap og arbeidsledighet henger sammen med at folk som blir entreprenører, gjerne tenderer til å bli

arbeidsledige igjen etter en stund. Når folk mister sin eksisterende jobb, kan begrunnelsen for å bli selvstendig næringsdrivende ligge i at de føler seg forpliktet til lokalsamfunnet. Dette kan føre til motvilje knyttet til det å reise for å finne nytt arbeid. Høy arbeidsledighet kan imidlertid være en indikasjon på lavkonjunktur i økonomien. Som et resultat vil en kunne få en nedgang i etterspørselen, noe som igjen fører til en nedgang i arbeidslivet og behovet for sysselsatte (Reynolds et al., 2007).

Videre trekker João Ricardo (2010) frem Oxenfeldts (1943) arbeid knyttet til sysselsettelse. Fokuset er her rettet mot ett individs valg mellom tre ulike former for sysselsetting. Det er her snakk om arbeidsledighet, selvstendig næringsdrivende og arbeidstaker. Oxenfeldt (1943) hevder at et individ vil velge blant disse tre formene for sysselsettelse med bakgrunn i hvilken verdi det vil skape. En arbeidsledig person vil dermed velge å bli selvstendig næringsdrivende dersom utsiktene innen arbeidsmarkedet er usikre. Med bakgrunn i dette vil en kunne påstå at arbeidsledighet er positivt knyttet opp mot bedriftsetablering, (João Ricardo, 2010). Empirisk forskning har imidlertid vist en tvetydig sammenheng mellom entreprenørskap og arbeidsledighet (João Ricardo, 2010).

Vi har i vår oppgave valgt å benytte NAV sin definisjon på arbeidsledighet. Det er også deres tall over helt ledige for NAV som vil bli benyttet som grunnlaget for videre analyse. En arbeidsledig blir her definert følgende: ”*en registrert ledig er en person som er registrert som helt arbeidsledig ved arbeidskontorene*”, og dermed står registrert som helt ledig ved NAV.

2.10 Etableringsrate

Vi vil i det følgende definere etableringsrate. Etableringsraten viser hvor stor prosentandel nyetableringer utgjør på bakgrunn av allerede eksisterende foretak. Beregningen gjøres ved å dividere nyetablerte bedrifter på allerede eksisterende foretak. Ved å beregne etableringsraten vil en komme frem til den gjennomsnittlige prosentvise endringen i etablering.

Ved utregning av etableringsraten har vi benyttet følgende formel:

$$\text{etableringsrate} = \frac{\text{nyetableringer}}{\text{eksisterende foretak}} \times 100 \%$$

I følgende eksempel har vi beregnet etableringsraten for Sogn og Fjordane:

$$\text{etableringsrate} = \frac{894}{38\,562} \times 100 \% = 2,318 \%$$

2.10 Oppsummering av teorien

Entreprenørskap handler om å utvikle nye ideer og konsept som base for en økonomisk virksomhet. Ved å stimulere til entreprenørskap vil en kunne skape innovasjon, næringsutvikling og vekst. En entreprenør blir således sett på som en viktig aktør i utviklingen av økonomiske forhold.

Vi har her sett på entreprenørskap i forhold til demografiske og sosiale faktorer som næringsstruktur, graden av urbanisering, menneskelig kapital, bedriftsstørrelse og arbeidsledighet. Dette er faktorer som kan være medvirkende til attraktiviteten av et område, eller hvorvidt entreprenøren ønsker å etablere seg som selvstendig næringsdrivende. Vi vil i denne oppgaven se nærmere på den påvirkningen disse faktorene kan ha på entreprenørskap gjennom nyetablering.

Videre i denne oppgaven vil vi forske på hvilken påvirkninger i form av tendenser disse faktorene har på nyetableringen i Sogn og Fjordane.

3. Metode

I dette kapitlet vil vi gjøre rede for valg av metode, samt fremgangsmåte og valg av datagrunnlag. Avslutningsvis vil vi ha en gjennomgang av validiteten og reliabiliteten, samt styrker og svakheter ved oppgaven.

3.1 Hva er metode?

Samfunnsvitenskapelig metode er en fremgangsmåte med den hensikt å bidra med kunnskap om virkeligheten. Dette kan gjøres ved å gjennomføre en empirisk undersøkelse. Empiri er å undersøke hvordan forholdene faktisk er (Jacobsen, 2005). Metode går videre ut på hvordan vi skal gå frem for så langt som mulig undersøke om våre antagelser samsvarer med virkeligheten (Johannessen et al., 2010). Metode omtaler de teknikker og prosedyrene brukt for å analysere data. Metodebegrepet omfatter dermed spørreundersøkelser og analyseteknikker. Begrepet metodikk omfatter læren om hvordan metode bør anvendes (Saunders, Lewis & Thornhill, 2012).

3.2 Forskningsdesign

Forskningsdesignet er den generelle planen for hvordan en har tenkt å gjennomføre et forskningsopplegg. Det er svært viktig å planlegge på forhånd hvordan en ønsker at det forskningsmetodiske mønsteret skal se ut (Saunders et al., 2012). Valg av forskningsdesign vil ha konsekvenser for undersøkelsens gyldighet og pålitelighet (Jacobsen 2005). Det er derfor viktig å ha en konkret plan for hvordan en skal samle inn informasjon fra virkeligheten (Halvorsen, 2008). Vi vil i vår oppgave gå systematisk gjennom sekundærdata fra SSB. Vår oppgaves kritiske suksessfaktorer vil være hvorvidt vi er i stand til å benytte de dataene som foreligger til å besvare vårt forskningsspørsmål. For å forsøke å gjøre dette har vi valgt å benytte en bivariat analyse. Dette er for å se på sammenhengen mellom to selvstendige variabler. På bakgrunn av vårt datamateriell vil vi bare være i stand til å observere de fenomener som foreligger.

3.2.1 Kvalitativ og kvantitativ metode

Innen metodefaget skilles det hovedsakelig mellom to ulike tilnærminger; Kvalitativ og kvantitativ metode. Kvalitativ data er empiri i form av ord. Det kan her være snakk om setninger eller tekster. En kvalitativ tilnærming er best egnet når det er hva som ligger i et begrep eller et fenomen som skal avklares. En slik metode er dermed å foretrekke når en vet lite om aktuelle tema, og en er ute etter å avklare et uavklart tema (Jacobsen, 2005). Formålet med en kvalitativ undersøkelse er gjerne å gi et helhetlig perspektiv på en spesifikk avgrenset sosial situasjon (Balsvik & Solli, 2008). Kvantitativ data er empiri i form av tall, enten i naturlige tallstørrelser eller som symboler for ord. En kvantitativ tilnærming kjennetegnes ved at en får anledning til å beskrive et gitt forhold relativt presist. (Jacobsen, 2005). Kvantitativ data i rå form er ofte vanskelig å tolke. Slik data må derfor prosesseres til forståelig informasjon. Teknikker slik som grafer, tabeller og statistikker blir derfor ofte benyttet (Saunders et al., 2012). Kvantitativ metode har sin opprinnelse i begrepet *kvantifisere*, som betyr å tallfeste (Tuft, 2011). De dataene en benytter i en kvantitativ metode er gjerne entydige og avgrensede. En vil dermed kunne etablere statistiske sammenhenger (Balsvik & Solli, 2008). Da vi ønsker å gå i dybden i et konsentrert felt ved hjelp av store mengder datamateriale, har vi valgt å benytte en kvantitativ tilnærming.

En kvantitativ undersøkelse åpner for muligheten til å generalisere resultatene. Med det menes muligheten til å kunne trekke generelle beslutninger på bakgrunn av et stort utvalg enheter. En kan dermed si at de funnene en får vil kunne gjelde for hele den populasjonen en ønsker å si noe om (Balsvik & Solli, 2008). Generalisering er imidlertid ikke noe som vil bli vektlagt i vår oppgave da dette er av liten betydning for vårt forskningsspørsmål.

Innenfor kvantitativ metode finnes det ulike typer data. De ulike formene for data angir hvilke teknikker en har tilgjengelig for å analysere, presentere og oppsummere de resultater en finner. En deler hovedsakelig kvantitativ data inn i kategoriske og numeriske data. Kategoriske data er data hvor verdien ikke kan måles numerisk, men i stedet enten klassifiseres inn i ulike kategorier, eller beskriver variabler plassert i stigende rekkefølge. Numeriske data er data der verdien kan måles eller telles numerisk som kvanta. På bakgrunn av dette kan en få en mye mer nøyaktig analyse ved bruk av numeriske kontra kategoriske data (Saunders et al., 2012). Da vi benytter data der verdien kan måles numerisk eller i kvanta, vil våre data inngå i kategorien *numeriske data*. Videre kan en klassifisere dataene inn

i ulike *målenivå*. Dette er mål som sier noe om hva slags informasjon dataene gir (Halvorsen, 2008). Ettersom vi kategoriserer våre variabler inn i ulike kategorier der vi ser på hvilken verdi som er høyest eller lavest, er våre variabler å regne som variabler på ordinalnivå. Vi vil her ta for oss kodetallene sin rekkefølge, og forsøke å si noe ut fra det.

3.2.2 Eksplorativt, deskriptivt og kausalt

Ettersom ulike undersøkelser har ulike formål, er det viktig å kartlegge den mest hensiktsmessige måten å konstruere et forskningsdesign. Utgangspunktet for denne kartleggelsen ligger i redegjørelsen av en undersøkelses formål. Halvorsen (2008) skiller forskningsdesignet mellom et beskrivende (deskriptivt) og et forklarende (kausalt) design. En benytter et deskriptivt design dersom formålet er å kartlegge en nøyaktig profil tilknyttet enten en eller flere variabler. Dersom en benytter seg av et deskriptivt design, er det derfor viktig å ha en klar oversikt over det fenomenet en tar utgangspunkt i ved innsamling av data. Et kausalt design tar sikte på å avdekke en sammenheng eller en årsak mellom ulike variabler. Dette gjøres ved å studere en situasjon eller et problem hvor en prøver å forklare forholdet mellom de ulike variablene (Saunders et al., 2012). Videre trekker Saunders (2012) frem en tredje form for design, nemlig det utforskende (eksplorerende) designet. En benytter et eksplorerende design dersom en har en uklar problemstilling. Dersom en ønsker å klargjøre forståelsen av et problem, kan en slik tilnærming være å foretrekke.

Kvantitative forskningsdesign er ofte assosiert med en deduktiv tilnærming, hvor formålet er å bruke data for å teste teori (Saunders et al., 2012). Vi har i får oppgave valgt et beskrivende (deskriptivt) design. Dette er fordi vi ikke har nok datamateriale til å benytte et kausalt design, og vår problemstilling fremstår som klar. Et eksplorativt design er således heller ikke hensiktsmessig. De dataene vi benytter går tilbake til 2001. Det skjedde imidlertid et brudd i 2008. Dette bruddet anser vi imidlertid som uvesentlig i vår oppgave. Da vi ikke har et tilstrekkelig datagrunnlag, vil vi kun beskrive de fenomener vi observerer.

3.2.3 Primærdata og sekundærdata

Det skilles hovedsakelig mellom to ulike former for datakilder i en metodisk undersøkelse: Primærdata og sekundærdata. Primærdata er data først og fremst samlet inn for egne formål ute i feltet. Sekundærdata er data samlet inn av andre for et annet formål (Tuftes, 2011).

Dersom en benytter sekundærdata, er det ikke sikkert de kildene en benytter kan fungere som komplette kilder. Dette er fordi de er samlet inn for et annet formål, noe som innebærer at ikke alle delene av kilden nødvendigvis er relevant. De kildene en benytter skal ikke bare være relevant, de skal også være troverdige. Etersom primærdata er samlet inn for et bestemt formål tilknyttet eget arbeid, vil muligens en slik kildebruk være å foretrekke (Holme, 1996). Primærdata kan imidlertid både være tidkrevende og kostbart å samle inn. En vil derfor ha muligheten til å analysere et langt større spekter av data ved bruk av sekundærdata. Ved å benytte seg av sekundærdata, letter det arbeidet for andre ved at de på et senere tidspunkt kan finne den benyttede dataen, og således åpne for offentlig ettersyn. Sannsynligheten for at sekundærdata holder en høyere kvalitet enn hva en selv har muligheten til å oppnå, er også til stede (Saunders et al., 2012). Vi har på bakgrunn av disse punktene valgt å kun benytte sekundærdata. Begrunnelsen ligger i at vi verken har tid eller kapasitet til å selv gjennomføre de undersøkelsene som er tilgjengelige gjennom SSBs statistikkbank.

3.3 Forskningsprosessen

Formålet med forskning er å skaffe kunnskap. Som et resultat kan en ende opp med kunnskap en ikke hadde fra før, eller en kan bekrefte eksisterende teori om et emne. For at de resultater en ender opp med skal kunne beskrive omstendighetene på en troverdig måte, må en systematisk fremgangsmåte for innhenting av informasjon ligge til grunn.

Vi vil her presentere en modell for forskningsprosessen. Fasene som inngår kan imidlertid gli inn i hverandre eller deles opp ytterligere, og må dermed ikke sees på som absolutte.

Figur 3.1 Forskningsprosessen

Forberedelse →	Datainnsamling →	Dataanalyse →	Rapportering →
- Idé/tema - Problemstilling - Litteratur- gjennomgang - Formål - Forskningsdesign	- Valg av metode - Utvelging av informanter/respon- denter - Datainnsamling	- Datareduksjon - Analyse og tolkning - Kvalitetssikring	- Skriftlig rapportering - Presentasjon/formidling

Kilde: Johannesen et al. (2010:34)

Forberedelse er den første fasen i forskningsprosess. Det er her en tar stilling til undersøkelsens formål, og hva en ønsker å se nærmere på. Vi formulerte her en problemstillinger med hensyn til formålet for studien. Deretter er det datainnsamling. En må samle relevant data på bakgrunn av det forskningsdesignet og de metoder en har valgt å benytte. Formålet er å samle inn nødvendig informasjon for å løse den aktuelle problemstillingen. Vi har i vår oppgave valgt å kun fokusere på eksisterende forskningsdata i form av sekundærdata. Vår datainnsamling skjedde således gjennom SSB. Den tredje fasen i en forskningsprosess er dataanalyse. Dataen som er samlet inn, skal her analyseres og tolkes. Dette er for å avdekke de forholdene en ønsker å belyse rundt en problemstilling. Vi anså det her som mest hensiktsmessig å benytte en enkel tabellanalyse. Det siste trinnet, rapportering, går ut på å rapportere de resultatene en fant fra undersøkelsen. Her bør resultatet bli presentert i et forståelig format, slik at en kan benytte resultatet i en beslutningsprosess. Dette vil vi gjøre ved å presentere våre resultater gjennom tabeller og figurer.

3.4 Datainnsamling

Vi har i vår oppgave valgt å utelukkende benytte data fra *Statistisk sentralbyrå* (SSB). Dette er ifølge Halvorsen (2008) den viktigste produsenten av forskningsdata i behandlet form. Videre vil vi benytte tjenesten *Statistikkbank*. SSB tilbyr her publiseringer av detaljerte statistikker. Vårt valgt et tatt på bakgrunn av at en gjennom statistikkbanken selv har anledning til å velge omfang av og innholdet i en tabell. Ettersom Statistisk sentralbyrå er underlagt Finansdepartementet og statistikkloven, regner vi den som en pålitelig sekundær kilde.

3.5 Kvalitet i oppgaven

Ved utarbeidelse av en metodisk undersøkelse, er det viktig å kunne kvalitetssikre undersøkelsens data. Dette er for at de resultatene en får, skal være både gyldige og pålitelige. Johannesen et al. (2010) trekker frem ulike validitetsformer og reliabilitet som kriterier for sikring av kvalitet.

3.5.1 Validitet og reliabilitet

Datas gyldighet (validitet) og pålitelighet (reliabilitet) omhandler hvorvidt de resultatene en får eksisterer på bakgrunn av systematiske feil eller tilfeldige feil, og skjevheter ved utvikling av problemstillingen (Holme, 1996). Validitet handler om å betegne hvor godt vi er i stand til å måle det vi er ute etter å måle. Reliabilitet dreier seg imidlertid om hvorvidt undersøkelsen er gjennomført på en slik måte at en unngår feilregistrering av data. Det hjelper lite med god validitet dersom en oppgave ikke har reliabilitet (Tuftes, 2011). For å oppnå god reliabilitet er det derfor viktig at datainnsamlingen planlegges og gjennomføres på en forstandig måte. Dette har vi tenkt å oppnå ved å systematisk ta for oss statistikkbanken til SSB.

Validitet

Validitet har sitt opphav i det engelske begrepet *validity* som betyr gyldighet (Johannesen, 2010). Vi kan med dette forstå at validitet er knyttet til en oppgaves troverdighet og relevans. Halvorsen (2008) identifiserer tre indikatorer på validitet: målevaliditet, ekstern validitet og intern validitet. Målevaliditet angir hvor godt de indikatorer som blir benyttet måler hva de er ment å måle. Creswell (2014) identifiserer videre trusler knyttet til både intern og ekstern validitet. Trusler knyttet til intern validitet blir av Creswell (2014) blant annet kartlagt som utførelsen eksperimentelle prosedyrer, behandling av data samt historikken knyttet til benyttede data. Med dette menes det at en oppgaves troverdighet kan bli utfordret av interne hendelser.

Ekstern validitet omfatter troverdigheten knyttet til ytre faktorer, og angir generaliserbarheten. (Jacobsen, 2005). Eksterne trusler knyttet til validitet oppstår dersom de resultatene en får

generaliseres utover det som lar seg gjøre med bakgrunn i det utvalget en har benyttet. Ekstern validitet er også knyttet til hvorvidt en trekker konklusjoner på bakgrunn av uriktige beslutninger med utgangspunkt i de resultatene en får (Creswell, 2014). Ettersom vi her benytter tilnærmet hele populasjonen, vil det forekomme få problemer tilknyttet vår oppgaves ytre validitet. Dette gjelder imidlertid kun så langt vi ikke trekker uriktige konklusjoner på bakgrunn av våre resultater.

Det foreligger her en utfordring for vår oppgave, da validitet tilsier hvor relevant dataene er for en oppgave. Ettersom vi hovedsakelig benytter sekundære data innsamlet for andre formål, vil det kunne oppstå et dilemma tilknyttet vår validitet (Halvorsen, 2008).

Reliabilitet

Reliabilitet dreier seg om datas pålitelighet. Begrepet reliabilitet stammer fra det engelske ordet *reliability*. En kan derfor forstå reliabilitet som noe knyttet til en undersøkelses nøyaktighet i form av hvilke data som er brukt, og hvordan en har bearbeidet denne dataen (Johannesen, 2010). Dersom en har høy reliabilitet, tilsier dette små målefeil ved utførelsen av målingene (Halvorsen, 2008).

Selv om det datamaterialet som er tilgjengelig på Statistisk sentralbyrå fremstår som troverdig, foreligger det en fortolkningsjobb. Halvorsen (2008) påpeker at et problem med slik data, er at de er løsrevet fra den konteksten de inngår i. Vi vil her ikke være kjent med hvordan de dataene vi benytter er samlet inn. Dette er noe som igjen kan by på fortolkningsproblemer.

3.6 Analyse

Analyse blir av Hjerm (2011) beskrevet som en systematisk fremgangsmåte for å tolke innsamlede data. Analyse er således en form for forenkling, hvor en ønsker å benytte underliggende data for å belyse eller klargjøre det fenomenet en ønsker å studere (Tuftes, 2011). For å nå analysens mål, kan en benytte ulike analyseteknikker. Disse analyseteknikkene vil kunne forenkle og tydeliggjøre den informasjonen en finner i datamaterialet (Holme, 1996).

3.6.1 Tabellanalyse

Vi har tre ulike former for tabellanalyse: univariat, bivariat og multivariat. En univariat analyse vil ha som formål å si hvordan verdiene på en variabel fordeler seg i et utvalg (Holme, 1996). Ulike statistiske mål blir således brukt til å måle en og en variabel. En benytter en univariat beskrivende analyse dersom en ønsker å beskrive ulike kjennetegn i sosiale fenomener (Blaikie, 2003). Dermed er en univariat analyse å foretrekke dersom en ønsker å analysere utelukkende én egenskap (Hjerm, 2011). Bivariat analyse ser imidlertid på om to og to variabler samvarierer (Blaikie, 2003). Hensikten er således å undersøke sammenhengen mellom ulike fenomener, ved å se på to variabler (Hjerm, 2011). Disse variablene blir betegnet som avhengig og uavhengig variabel. Denne tekniske bestemmelsen tilsier hvordan den avhengige variabelen varierer med utgangspunkt i hvilken verdi enheten har på den uavhengige variabelen (Holme, 1996). Den variabelen som antas påvirket benevnes som den avhengige variabelen, mens den variabelen som forventes påvirkende på en annen enhets verdi benevnes som den uavhengige (Hellevik, 2002). Den avhengige variabelen kommer således etter den uavhengige variabelen i tid (Johannessen et al., 2010). Ettersom vi ønsker å se på effekten ulike faktorer har på nyetableringer, vil nyetablering være vår avhengige variabel.

En multivariat analyse ser på flere variabler samtidig. En kan dermed teste de resultatene en fikk i en bivariat analyse. Det må imidlertid foreligge noen betingelser som må være oppfylt. For det første må det kunne påvises en sammenheng mellom fenomenene, og for det andre må årsaken komme før eller samtidig som effekten i tid. Til slutt må det ha blitt tatt hensyn til og kontrollert for andre teoretiske relevante variabler (Tuft, 2011). Vi har imidlertid ikke datagrunnlaget til å foreta en multivariat analyse.

I vår analyse har vi derfor valgt å benytte en bivariat analyse. Dette er fordi vi ønsker å se om det er noen relasjon mellom vår avhengige og uavhengige variabel, og om det her eksisterer en mulig årsakssammenheng.

3.7 Styrker og svakheter ved oppgaven

Vi har i vår oppgave benyttet tall fra 2014 da ikke alle tall for 2015 var tilgjengelig i det tidsrommet analysen ble utført. Våre resultater vil således bare gjelde for perioden frem mot 2014. Det foreligger også en svakhet knyttet til nyetableringer. Vi har i våre tabeller over nyetableringer ikke tatt med foretak med ingen ansatte. Begrunnelsen ligger i at det her befinner seg bedrifter som bare er skilt ut fra eksisterende foretak. Disse anser vi ikke som nyetableringer og er således ikke tatt med. Det foreligger imidlertid her ett problem. I grupperingen ”ingen ansatte” vil det også kunne finnes seg nyetableringer etablert av kun én person. Disse vil bli kategorisert under ingen ansatte, da det her bare er en eier. Vi får imidlertid ikke skilt ut disse nyetableringene, noe som indikerer at det ikke lar seg gjøre å måle det absolutte tall av nyetableringer. Dette er en svakhet for vår oppgave da vi ikke får sett på det reelle tallet nyetableringer.

Vi forutsetter at de regionene som går under urbane, rurale og intermediære også er tildelt denne fordelingen ved tidligere fordelinger. Dette presenterer således en svakhet da det har skjedd en gradvis urbanisering av regionene i Norge, noe som innebærer at denne fordelingen kan fremstå noe feilaktig for de tidligste årene.

Det foreligger også en svakhet knyttet opp til vår analyse vedrørende næringsstruktur. Statistikken uthentet av SSB inkluderer ikke her primærnæringer og offentlige forvaltninger. Vil vil derfor kun ta for oss sekundær- og tertiærnæringer i privat sektor. Dette medfører at vi ikke vil kunne ta for oss den totale næringsstrukturen på landsbasis.

Arbeidsledigheten er generelt ganske lik i Norge. Dette medfører at vi ikke vil kunne få noen klare variasjoner mellom fylkene med mindre arbeidsledighet er en sentral faktor bak nyetablering. De resultatene som fremkommer under denne kategorien vil dermed ikke nødvendigvis kunne sies å være helt reelle.

Da vi selv har fordelt fylkene i kategoriene menneskelig kapital, bedriftsstørrelse og arbeidsledighet, vil de resultatene vi får her være avhengige av våre fordelinger. Dette innebærer at dersom en foretok en annen fordeling, vil muligens resultatet kunne fremkomme noe annerledes.

Ettersom datagrunnlaget er basert på sekundærdata utarbeidet av SSB, vil det være mulighet til å enkelt gå bak i datagrunnlaget for å sjekke om de beregningene vi har gjort er pålitelige, eller om vi har benyttet riktig datagrunnlag til våre analyseberegninger. Dette innebærer at en enkelt kan teste våre resultater i etterkant. Ettersom vi ikke har benyttet primærdata, og vi anser SSB som en pålitelig kilde, vil det med liten sannsynlighet ha oppstått registrerings feil eller andre feil under innsamlingen av datagrunnlaget. Da vi benytter et kvantitativt forskningsdesign, og datagrunnlaget tar for seg tilnærmet hele populasjonen, åpner dette for muligheten til å kunne generalisere.

3.8 Oppsummering av metode

Med bakgrunn i vår problemstilling, har vi valgt en kvantitativ metode. Vårt datautvalg er basert på SSB sin statistikkbank. Vi har således valgt å kun benytte sekundære data. Videre har vi på bakgrunn av vårt datautvalg valgt å benytte et beskrivende design. Med utgangspunkt i våre resultater vil vi her beskrive de hendelser som finner sted. For øvrig vil vi benytte en bivariat analyse. Dette er fordi vi ønsker å se på forholdet mellom to variabler, henholdsvis nyetableringer målt opp mot våre fem faktorer i Sogn og Fjordane og på landsbasis.

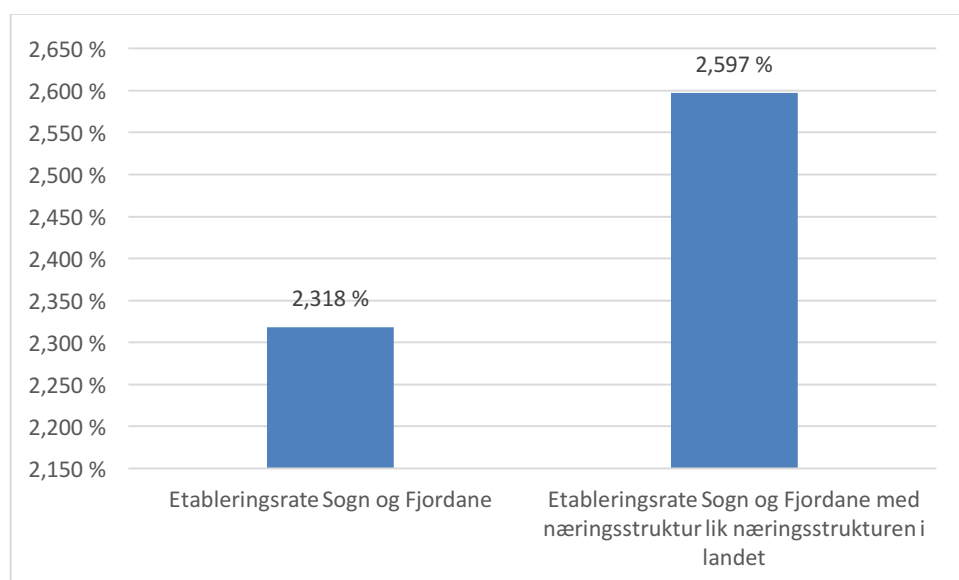
4. Analyse

Vi vil i det påfølgende kapittelet ta for oss analysen basert på innsamlet datagrunnlag. På bakgrunn av datagrunnlaget, vil vi ikke være i stand til å se om det foreligger noen signifikante forskjeller. Hensikten er her å se på de tendenser som er tilstede. Utgangspunktet for vår analyse vil være data i tallform.

4.1 Næringsstruktur

Vi skal her ta for oss en analyse av næringsstrukturens betydning for etableringsratene. Som tidligere nevnt, er etableringsraten i Sogn og Fjordane i perioden 2001-2014 den laveste blant fylkene. Vi vil her se på hvordan etableringsraten i Sogn og Fjordane hadde vært dersom fylket hadde hatt den samme næringsstrukturen som gjennomsnittet av andre fylker i landet. Vi ønsker med dette å finne ut om næringsstrukturen kan være noe av forklaringen på den lave etableringsraten i Sogn og Fjordane. Vi vil her kun benytte tidsserie fra 2008 – 2014 da SSB endret næringsgruppering i 2008. Dette anser vi imidlertid ikke som en hindring for å benytte tidsserien 2001 – 2014 ved senere analyser.

Figur 4.1 Etableringsraten Sogn og Fjordane



Etableringsraten i Sogn og Fjordane med og uten landets gjennomsnittlige næringsstruktur.

Av figur 4.1 ser vi at dersom Sogn og Fjordane hadde hatt en næringsstruktur lik landet som helhet, tenderer etableringsraten til å være noe høyere. Dette indikerer at næringsstruktur forklarer noe av grunnen til at Sogn og Fjordanes etableringsrate er lavere enn landet for øvrig. Med en næringsstruktur lik landet ville Sogn og Fjordane sin etableringsrate vært 0,279 prosentpoeng høyere enn hva den er med dagens næringsstruktur.

4.2 Urbanisering

Her vil vi benytte Eurostat sin urbaniseringsindikator for å se på variasjoner mellom Norges fylker, jf. kapittel. 2.6. Vi vil her prøve og se om det foreligger noen forskjell mellom etableringer i ulike områder fordelt etter urbanisering.

Vi ønsker å besvare følgende to spørsmål:

1. Er det slik at etableringsraten i rurale områder er mindre enn etableringsraten i urbane områder?
2. Har gapet mellom rurale og urbane områder økt eller minsket de siste årene?

For å svare på første spørsmål har vi satt opp en tabell som viser andelen nyetableringer fordelt på de tre inndelte regionene:

Tabell 4.1 Nyetableringer for perioden 2001 - 2014

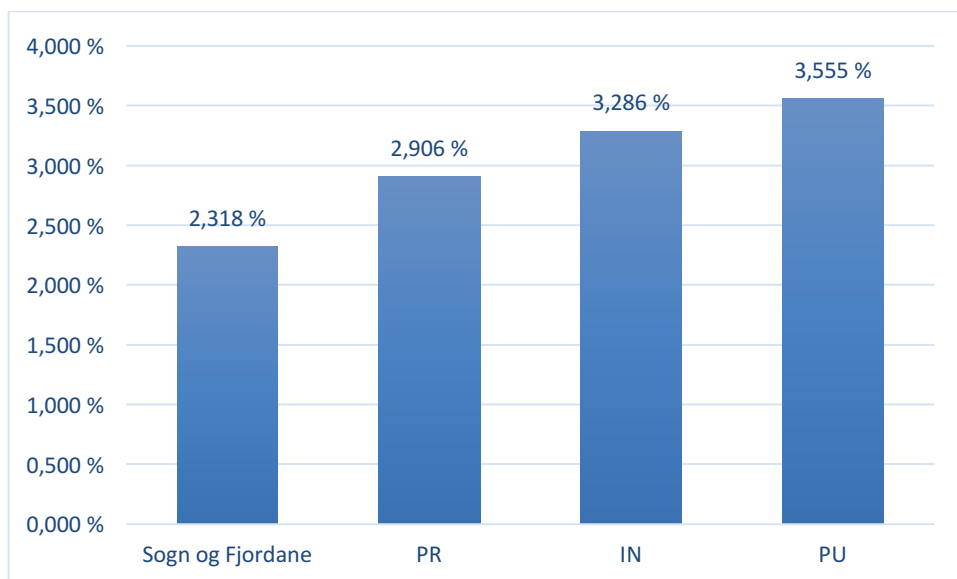
	PR	IN	PU	Totalt
Absolutte tall; Nyetableringer	14 427	26 097	17 090	57 614
Prosent	25 %	45 %	30 %	100 %
Absolutte tall; Eksisterende foretak	496 426	794 176	480 763	1 771 365
Etableringsrate	2,906 %	3,286 %	3,555 %	3,253 %

Absolutte tall og etableringsrate for nyetableringer fordelt etter urbaniseringsgrad.

Vi ser av tabell 4.1 at de urbane områdene sto for 17 090 av landets nyetableringer i perioden 2001 - 2014. Den prosentvise andelen nyetableringer i rurale, intermediære og urbane områder, er her beregnet. Urbane områder sto for 30 % av landets nyetableringer i denne perioden mens de rurale områdene stor for 25 %. Det lar seg imidlertid ikke gjøre å direkte sammenligne de totale tallene da vi har en skjevfordeling av fylker i de ulike kategoriene. Etersom det er to fylker fordelt etter inndelingen urban, og 8 fylker fordelt etter inndelingen intermediær, vil det totalt fremkomme flere nyetableringene i de intermediære fylkene slått sammen. Til tross for at inndelingen rural består av 9 fylker, forekommer det allikevel flere nyetableringer i de to urbane fylkene slått sammen.

Sogn og Fjordane inngår i gruppen rurale, og står således med de andre fylkene i denne gruppen for 25 % av nyetableringene i Norge i perioden 2001 – 2014. De har imidlertid en etableringsraten på 2,318 %, som er lavere enn den gjennomsnittlige etableringsraten på 2,906 % for de rurale fylkene.

Figur 4.2 Gjennomsnittlig etableringsrate for perioden 2001 - 2014



Etableringsraten for Sogn og Fjordane, rurale, intermediære og urbane områder.

Vi ser av figur 4.2 at den gjennomsnittlige etableringsraten i perioden 2001 – 2014 er høyere for urbane områder (PU) enn for de rurale områdene (PR). Tendensen går således i retning av at urbanisering kan ha en innvirkning på etableringsraten.

Videre skal vi ta for oss det historiske gapet mellom rurale og urbane områder for å forsøke å identifisere hvilke endringer som har foregått. For å beregne endringen i dette gapet, har vi sammenlignet antall nyetableringer i prosent av allerede eksisterende foretak i perioden 2010 - 2014 for å finne etableringsraten.

Dette gir oss følgende tabell:

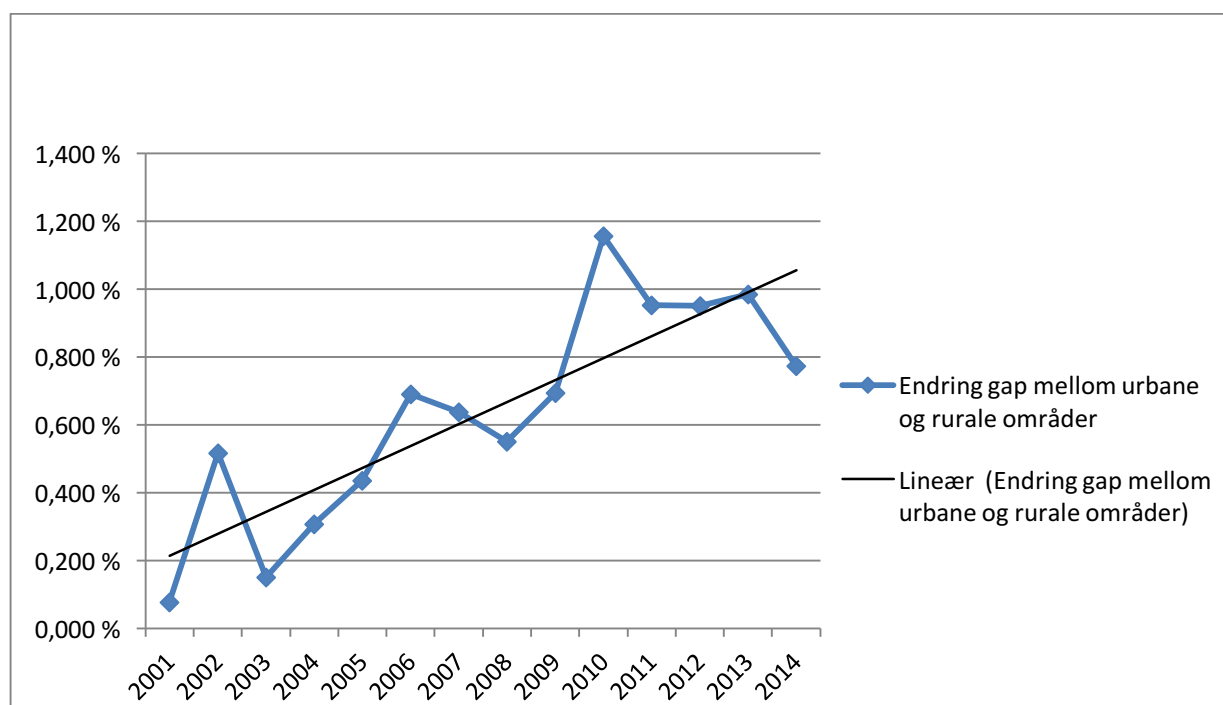
Tabell 4.2 Etableringsrate 2001 - 2014

Årstall	Urbane	Rurale
2001	3,371 %	0,007 %
2002	3,736 %	0,517 %
2003	3,383 %	0,151 %
2004	3,516 %	0,308 %
2005	3,350 %	0,436 %
2006	3,463 %	0,691 %
2007	3,167 %	0,683 %
2008	3,024 %	0,551 %
2009	3,832 %	0,695 %
2010	3,617 %	1,157 %
2011	3,693%	0,953 %
2012	5,005 %	0,951 %
2013	3,984 %	0,985 %
2014	3,533 %	0,747 %

Forskjell i etableringsrate mellom urbane og rurale områder for perioden 2001 – 2014.

Med bakgrunn i denne tabellen har vi beregnet den prosentvise nedgang eller oppgang i forholdet mellom nyetableringer i urbane og rurale områder. Med utgangspunkt i disse tallene har vi konstruert en figur for å tydeliggjøre den endringen som har foregått de seneste årene.

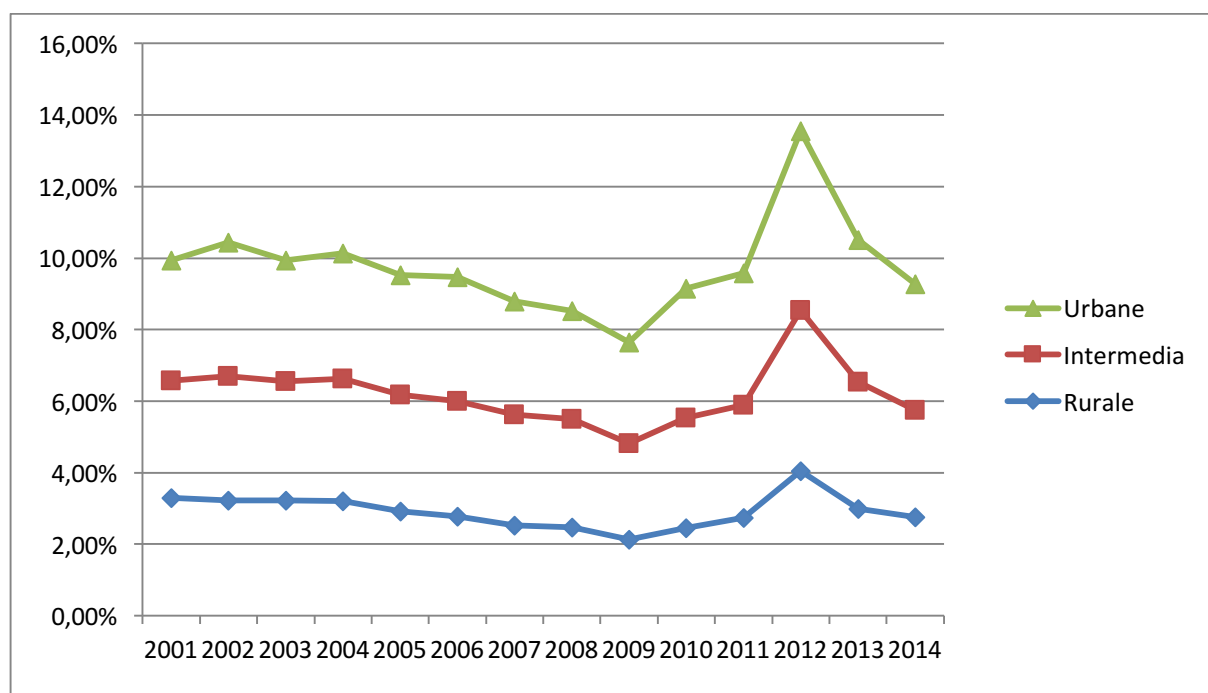
Figur 4.3 Endringen mellom urbane og rurale områder



Gjennomsnittlig endring mellom urbane og rurale områder og tilhørende trendlinje.

Vi ser av figur 4.3 at gapet mellom urbane og rurale områder i perioden 2001 til 2014 har økt. Det har imidlertid skjedd en forminskning av dette gapet fra 2010. Trendlinjen viser imidlertid en klar økning av gapet mellom etableringsratene de senere år. Det går likevel ikke frem av denne figuren hva som forårsaker nedgangen i forskjeller mellom etableringsraten i urbane og rurale områder fra 2010 - 2014. For å forsøke å belyse dette har vi sett på etableringsraten delt på allerede eksisterende foretak i de tre regionene. Dette er for å se hvordan utviklingen har vært de seneste 14 årene.

Figur 4.4 Utvikling i etableringsrate for perioden 2001 - 2014



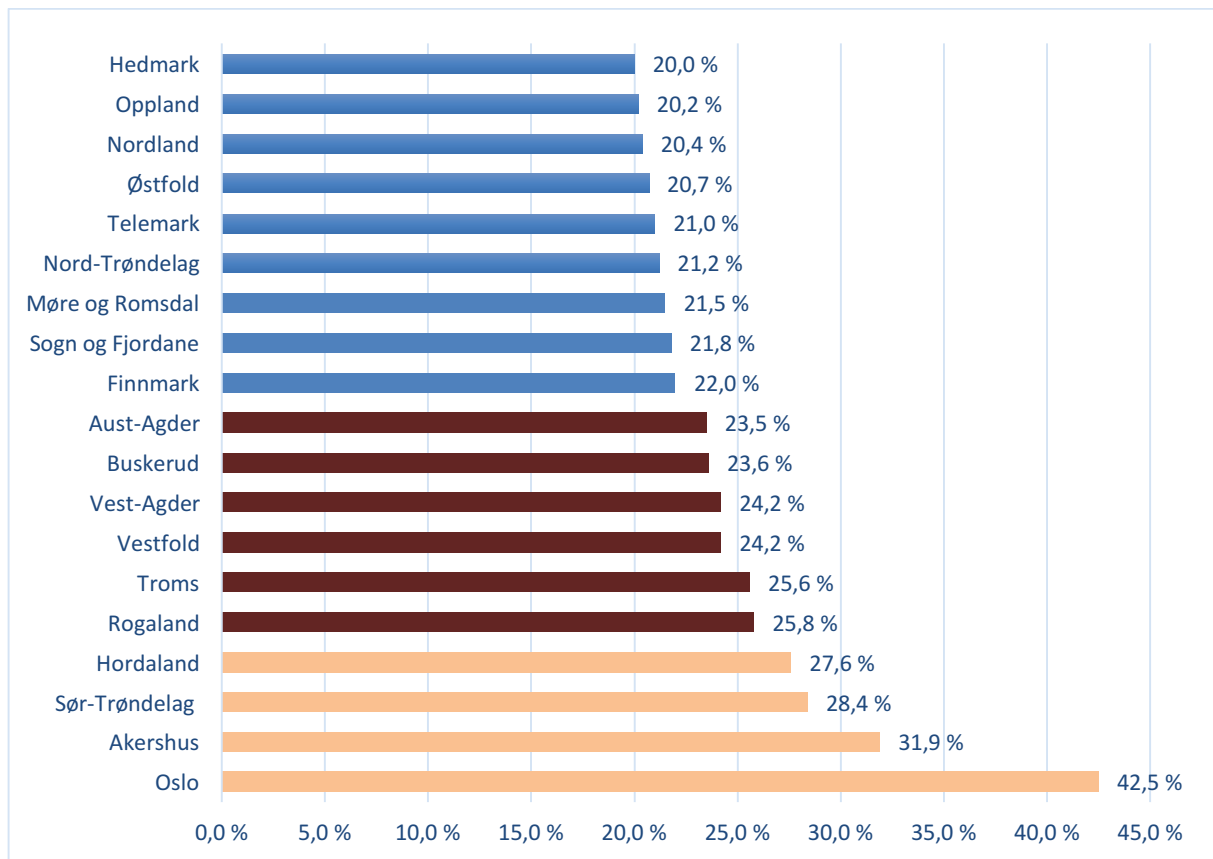
Figuren viser utviklingen av etableringsraten for urbane, intermediære og rurale områder.

Det kommer frem av figur 4.4 at alle de tre regionene hadde en økning i antall nyetableringer fra 2009 til 2012. Denne økningen ga imidlertid minst utslag for de rurale områdene, og høyest for de urbane. På lik linje sank også de urbane områdene mer enn hva som ble observert hos de rurale.

4.3 Menneskelig kapital

Vi har gruppert utdannelsesnivået på bakgrunn av den gjennomsnittlige prosentvise andelen av befolkningen med høyere utdanning i perioden 2001 - 2014. Med høyere utdanning mener vi her den delen av befolkningen som har en utdanning på universitets- og høyskolenivå, samt forskerutdanning. Deretter har vi tredelt fylkene etter andelen med høyere utdanning. De fylkene der andelen av befolkningen med høyere utdanning utgjør 0-22,9 %, er lav, 23 – 25,9 % er intermediære og 26 %+ er benevnt som høyt utdannede fylker.

Figur 4.5 Fylker fordelt etter utdanningsnivå



Gjennomsnittlig utdanning i fylkene for perioden 2001 – 2014.

Vi ser av figur 4.5 at i perioden 2001 – 2014 utgjorde andelen av befolkningen i Sogn og Fjordane med høyere utdanning gjennomsnittlig 21,8 %. Dette kategoriserer Sogn og Fjordane i gruppen *lavt utdannede fylker*.

Ved å krysstabulere har vi kommet frem til følgende tabell for perioden 2001 - 2014:

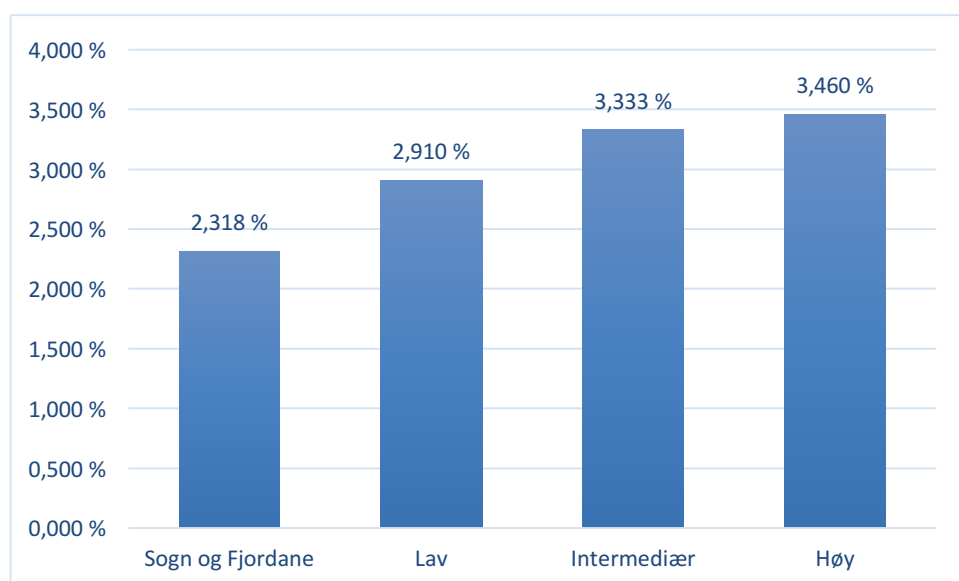
Tabell 4.3 Nyetableringer for perioden 2001 - 2014

	Lav	Intermediær	Høy	Totalt
Absolutte tall: Nyetableringer	16 195	16 013	25 406	57 614
Prosent	28 %	28 %	44 %	100 %
Absolutte tall; Eksisterende foretak	556 528	480 485	734 352	1 771 365
Etableringsrate	2,910 %	3,333 %	3,460 %	3,252 %

Absolutte tall og etableringsrate for nyetableringer fordelt etter utdannelsesnivå.

Vi ser av tabell 4.3 at de fylkene i landet med den høyest utdannede befolkningen sto for 44 % av landets nyetableringer i perioden 2001 – 2014. Dette er en betraktelig større prosentandel enn det presentert av de områdene med enten en lav eller intermediær utdannet befolkning. Det er imidlertid ingen betydelige forskjeller mellom de områdene preget av enten lav eller intermediær utdanning. Forskjellen er på 183 nyetableringer i perioden 2001 – 2014, noe som utgjør en ubetydelig prosentforskjell.

Figur 4.6 Gjennomsnittlig etableringsrate for perioden 2001 – 2014



Etableringsraten for Sogn og Fjordane og områder med lav, intermediær og høy utdanning

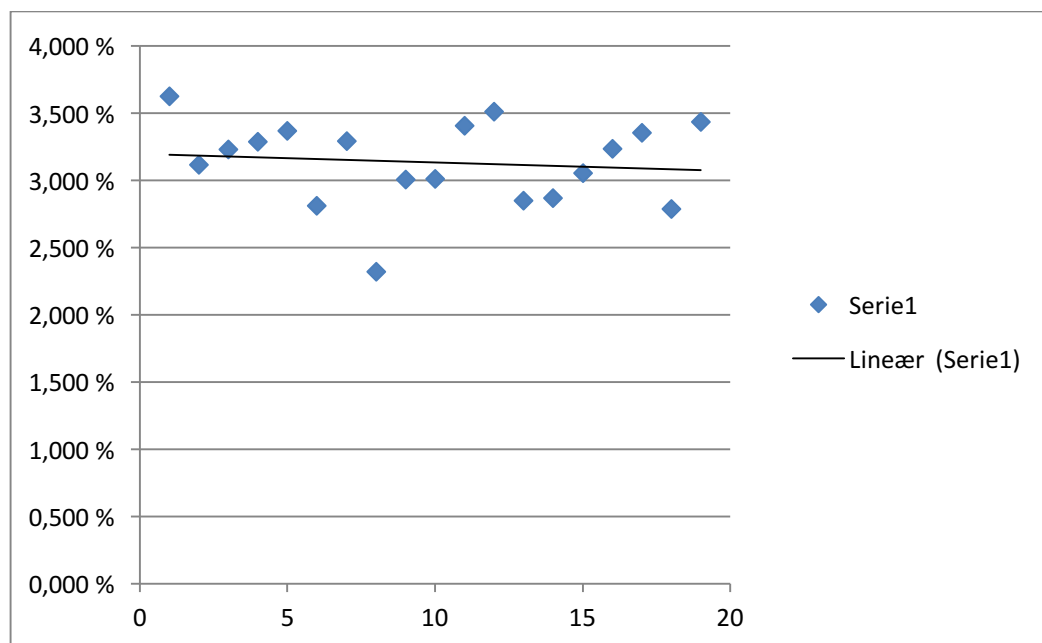
Ved å se på etableringsraten kommer det imidlertid frem at forskjellene mellom urbane og intermediære områder er mindre enn de områdene med en lavt utdannet befolkning. Til sammenligning hadde Sogn og Fjordane en etableringsrate for samme periode på 2,318 %. Dette var også den laveste etableringsraten, jf. egne utregninger. Den betydelige avstanden mellom lavt utdannede regioner og høyt utdannede regioner indikerer at utdannelse kan ha en viss betydning for et områdes andel nyetableringer.

4.4 Bedriftsstørrelse

Bedriftsstørrelse vil i får oppgave måles etter antall sysselsatte i en bedrift. Vi skal her ser på om områder preget av store bedrifter tenderer til å ha en høyere eller lavere andel nyetableringer enn områder preget av små bedrifter.

Ved å rangere de ulike fylkene etter andelen mikroforetak, har vi ved å se på de ulike fylkenes etableringsrate utarbeidet følgende figur:

Figur 4.7 Etableringsrate etter bedriftsstørrelse



Lineær sammenheng mellom fylkers etableringsrate fordelt etter andel mikroforetak.

Figur 4.7 viser at det er en svak fallende sammenheng mellom andelen mikroforetak og etableringsrate. Dette indikerer at bedriftsstørrelse kan ha noe å si for etableringsraten, selv om denne sammenhengen er relativt svak. Da vi ikke har anledning til å teste signifikansnivå,

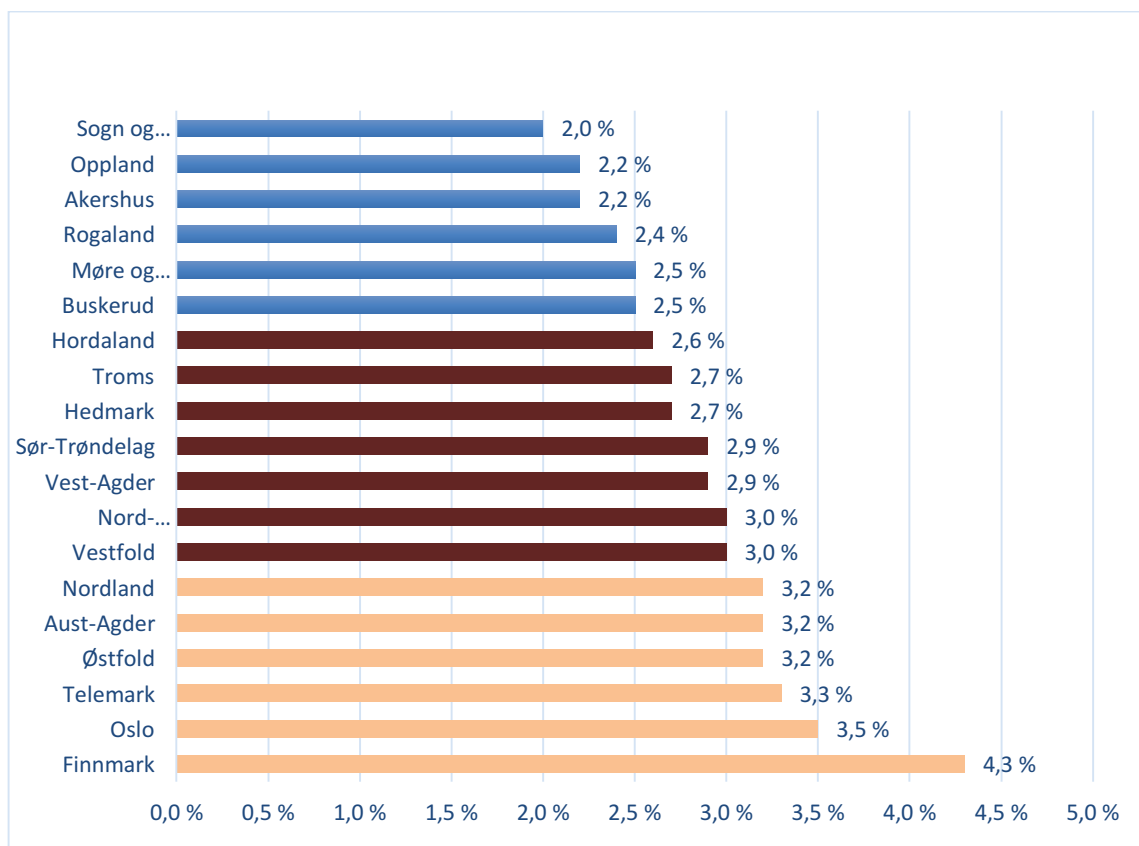
vil vi imidlertid ikke kunne si noe om at det faktisk forekommer en reell forskjell på dette punktet.

4.5 Arbeidsledighet

Vi har her gruppert fylkene etter arbeidsledighet. Grupperingen går på Lav, Intermediær og Høy. Lav betegner fylker hvor arbeidsledigheten ligger mellom 0 – 2,5 %. Intermediær ligger mellom 2,6 – 3,0 % og høy tar for seg de fylkene der arbeidsledigheten er 3,1 % eller høyere.

Følgende har vi en figur som viser fordelingen av fylkene etter gjennomsnittlig arbeidsledighet i perioden 2001 – 2014:

Figur 4.8 Fylker fordelt etter arbeidsledighet



Gjennomsnittlig arbeidsledighet for perioden 2001 – 2014.

Vi ser av figur 4.8 at Sogn og Fjordane var det fylket i landet i perioden 2001 - 2014 som hadde det laveste nivået av arbeidsledighet.

Figur 4.8 viser at det laveste fylket med 2,0 % arbeidsledighet ligger bare 2,3 prosentpoeng fra det fylket med høyest arbeidsledighet på 4,3 %. Dette indikerer at det er gjennomgående lave arbeidsledighetstall i Norge, og at det er små variasjoner mellom de ulike fylkene.

Ved å krysstabulere har vi kommet frem til følgende tabell for 2014:

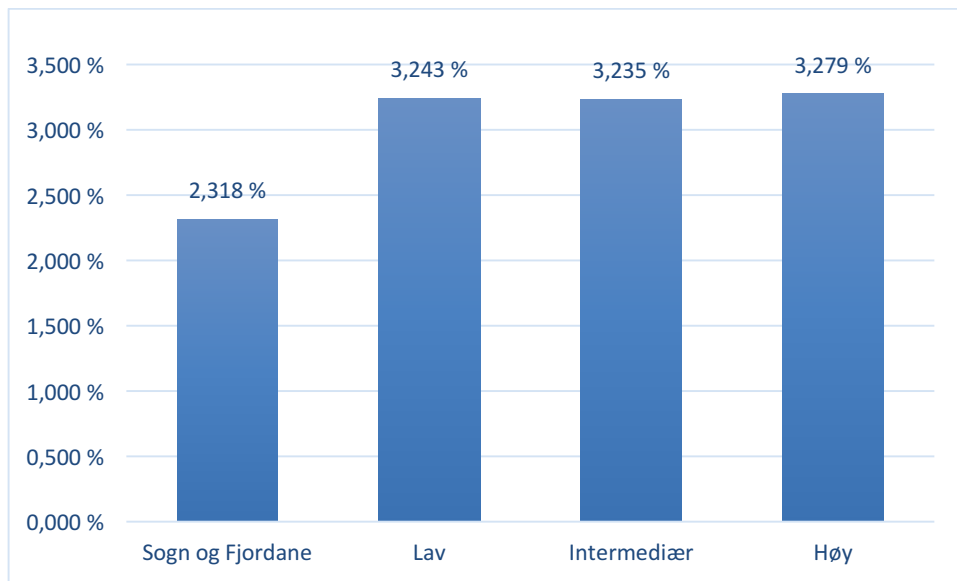
Tabell 4.4 Nyetableringer for perioden 2001 - 2014

	Lav	Intermediær	Høy	Totalt
Absolutte tall: Nyetableringer	19 980	18 181	19 453	57 614
Prosent	35 %	32 %	34 %	100 %
Absolutte tall; Eksisterende foretak	616 065	562 001	593 299	1 771 365
Etableringsrate	3,243 %	3,235 %	3,279 %	3,253 %

Absolutte tall og etableringsrate for nyetableringer fordelt etter arbeidsledighet.

Vi ser av tabell 4.4 at det er små variasjoner mellom de ulike kategoriene med tanke på den totale nyetableringen i perioden 2001 – 2014. Tilsvarende er det små forskjeller mellom de ulike etableringsratene. Dette indikerer at arbeidsledighet tenderer til å ha liten innvirkning på et områdes etableringsrate.

Figur 4.9 Gjennomsnittlig etableringsrate for perioden 2001 - 2014



Etableringsraten for områder med lav, intermediær og høy arbeidsledighet.

Det fremkommer av figur 4.9 at det er gjennomgående små forskjeller mellom de tre ulike kategoriernes etableringsrate. De fylkene som har en intermediær andel arbeidsledige har 0,008 prosentpoeng lavere etableringsrate enn de fylkene med lav arbeidsledighet. Til sammenligning har de fylkene med høy arbeidsledighet en etableringsrate som er 0,036 prosentpoeng høyere enn de fylkene med lav arbeidsledighet. Dette tilsier at arbeidsledighet kan ha en viss innvirkning på etableringsraten dersom arbeidsledigheten blir stor nok.

5. Drøfte

Vi skal i dette kapitlet koble de funnene vi fant i analysekapitlet opp mot relevant teori presentert under litteraturgjennomgangen. Vi vil her prøve å belyse de faktorer vi har sett på ut fra flere synspunkter.

5.1 Næringsstruktur

Ettersom Norge har regionale variasjoner når det gjelder tilgangen på naturressurser, befolkningstetthet og grad av nærhet til markedet, vil også næringsstrukturen variere mellom ulike regioner. Dette er fordi den kompetansen, kapital og muligheter som er knyttet opp mot et område, vil være medvirkende til å bestemme hvilke typer bedrifter som lettere vil la seg etablere (Sæther et al., 2008). Dette innebærer at Sogn og Fjordane ikke vil ha en lik næringsstruktur som andre regioner i landet. Vi ser av figur 4.1 at etableringsraten i Sogn og Fjordane er 2,318 %. Dersom næringsstrukturen i Sogn og Fjordane hadde vært tilsvarende lik resten av landet, tenderer etableringsraten mot å være 2,597 %. Dette tilsier at etableringsraten går i retning av å være 0,279 prosentpoeng høyere dersom Sogn og Fjordane hadde hatt en næringsstruktur lik gjennomsnittet for resten av landet. Dette indikerer at den næringsstrukturen som eksisterer i Sogn og Fjordane ikke er optimal for nyetableringsraten.

Hva er så grunnen til at Sogn og Fjordane har en næringsstruktur som avviker fra landsgjennomsnittet? Dette har dels historiske årsaker, der Sogn og Fjordane har utviklet seg basert på et stort innslag av fransk næringsstruktur, mens den engelske modellen har vært mer fremtredende i andre deler av landet. Det var gjerne få sosiale begrensinger innen den engelske modellen. Dette medførte et bredt og aktivt innovasjonsfelt. For områder med sterk urbanisering, uten tradisjonelt forankrede verdier, var det dermed lettere å finne nye måter å produsere og organisere produksjonen på (Wiecken, 1997). Det er denne typen struktur Oslofjordregionen ligner mest på. På den andre siden har vi den franske næringsstrukturen. Denne modellen innebærer etablerte institusjoner i tradisjonsrike bygdesamfunn. Hvordan arbeidslivet kunne organiseres, og hva som ble akseptert, ble gjerne bestemt av de normer og forhold som var til stede i lokalsamfunnet. Det å etablere seg med innovative løsninger, vil derfor kunne fremtre som mer krevende i områder preget av en typisk fransk næringsstruktur. Ifølge Wicken (1997) var det en slik næringsstruktur Vestlandet hadde under

industrialiseringen. Ettersom Sogn og Fjordane ville hatt en høyere etableringsrate med en næringsstruktur tilsvarende gjennomsnittet av landet, tilsier dette at områder preget av en engelsk næringsstruktur opplever en høyere andel nyetableringer enn områder preget av en fransk næringsstruktur.

5.2 Urbanisering

Vi ønsket med vår oppgave å identifisere hvilken betydning urbanisering har for nyetableringen i Sogn og Fjordane. Ut fra analysen ser vi at de intermediaære fylkene står for nærmere halvparten av landets nyetableringer i perioden 2001 – 2014 med 45 %. Dersom vi ser på etableringsraten, tenderer denne imidlertid til å være noe høyere i de urbane fylkene og lavere i de rurale. Etableringsraten er på henholdsvis 2,906 % for rurale, 3,286 % for intermediaære og 3,555 % for urbane. Tendensen går således i retning av at urbanisering kan ha en viss innvirkning på et områdes nyetableringer, da denne stiger jevnt jo mer urbant et område er. For Sogn og Fjordane ligger etableringsraten i samme perioden på 2,318 %, jf. egne beregninger. Med utgangspunkt i våre funn, tyder imidlertid Sogn og Fjordane sin posisjon som et ruralt område på at urbanisering kan være en medvirkende faktor i deres lave etableringsrate.

Den historiske utviklingen av etableringsraten 2001 – 2014 viser at gapet mellom de rurale og urbane områdene tenderer til å ha økt, jf. figur 4.3. Dette tilsier at det etableres flere bedrifter urbant enn ruralt, og at denne forskjellen er stigende.

Fordelen med å lokalisere seg i urbane områder er ifølge Porter (1995) fordelene en oppnår ved å etablere seg i en klynge. Det kan tenkes at urbane områder har en høyere forekomst av bedriftsklynger enn rurale områder. Ettersom urbane områder har en høyere andel bedrifter og en større populasjon enn rurale områder, vil dette kunne lede til en naturlig høyere forekomst av klynger. Fordelen ved å etablere seg urbant vil derfor kunne styrkes av fordelene en får av å etablere seg i en næringsklynge.

Det fremkommer av vår analyse at andelen nyetableringer tenderer til å være høyest i de områder som kategoriseres som *urbane*. Det går frem av analysen at de urbane fylkene sto for 30 % av landets nyetableringer.

Vi kan på den ene siden dermed anta at grunnen til at andelen nyetableringer i urbane områder er større enn i rurale, er at områder preget av urbanisering kan utnytte de fordeler presentert av klyngeteorien. Det kommer frem av Braunerhjelm (2012) at et geografisk konsentrert miljø letter tilgangen på finansielle midler og tjenester. Slike miljøer har også gjerne en større flyt av ideer. Dette er faktorer som kan være med på å tilrettelegge for entreprenørskap. Det kan også tenkes at urbane områder er preget av sosiokulturelle faktorer som fremmer entreprenøriell aktivitet. Spilling (2006,), Nair og Pandey (2006) og Kolvareid og Moen (1997) trekker alle frem undersøkelser der stimulerende miljø er med på å øke etableringsraten. Kan det da tenkes at urbane områder har et miljø bedre tilrettelagt for bedriftsetablering? På den andre siden har ulike regioner ulike forutsetninger for bedriftsetablering. Dette innebærer at ikke alle bedrifter er egnet i urbane områder slik som Oslo og Akershus. Noen bedrifter, uavhengig av urbane faktorer, vil etablere seg også i rurale områder. Urbane områder representerer gjerne også noen ulemper. Disse kan være i form av høyere kostnader knyttet til lokaler, høyere lønninger og transport (Reynolds et al., 2007). Dersom bedrifter opplever disse ulempene som for store hindringer, kan disse være med på å stimulere til rural etablering.

Demografiske faktorer kan også være av betydning når vi nå ser nærmere på urbanisering knyttet opp mot nyetablering. Demografi blir av Drucker (2007) definert som endringer i populasjon, dens størrelse, aldersstruktur, utdanning og sysselsettelse. Lokal etterspørsel er derfor avhengig av et områdes demografi. Et urbant område vil dermed kunne fremstå som mer aktuelt for nyetablering, da slike områder gjerne vil presentere en bredere etterspørsel. Det kan også tenkes at et område med stor grad av omskiftelige omgivelser jevnlig vil presentere entreprenørielle muligheter i form av nye kundegrupper. På den andre siden har den teknologiske nyvinningen i form av internett åpnet dørene for at bedrifter lokalisert i rurale områder uten geografiske hindringer lettere kan kontakte sine kunder. Bedrifter som bare tilbyr tjenester gjennom nettet vil for eksempel ikke være avhengig av geografisk nærhet til sine kunder.

5.3 Menneskelig kapital

Ifølge Kolvareid (2012) og Braunerhjelm (2012) har utdannelse en positiv tilknytning til bedriftsetablering. Dersom vi ser på analysen utført i kapittel 4.5 ser vi at de høyest utdannede fylkene sto for 44 % av landets nyetableringer i perioden 2001 – 2014, hvor etableringsraten lå på 3,460 % for samme periode. Til sammenligning hadde lavt og intermediært utdannede områder en etableringsrate på henholdsvis 2,910 % og 3,333 %. Ettersom etableringsraten tenderer til å stige med andelen høyt utdannede, indikerer dette på at det foreligger en sammenheng slik Kolvareid foreslår.

Dersom en har en høyere utdannelse, vil en ifølge Braunerhjelm (2012) lettere kunne få tilgang til kredit/egenkapital som i noen sammenhenger er avgjørende for å kunne finansiere en bedriftsetablering. Dette er en indikasjon på at bedriftsetableringer der det kreves store finansielle investeringer, også er avhengig av stor menneskelig kapital i form av en høyere utdannelse. Braunerhjelm (2012) trekker også frem nettverksbygging som en prosess som lettere lar seg gjennomføre dersom en har en høyere utdannelse. Et veletablert nettverk kan i noen sammenhenger være avgjørende for om en blir i stand til å etablere seg. På den andre siden er det ikke alle nyetableringer som verken er kapitaltunge, eller opererer i typisk høyutdannelses-yrker. Ettersom det også eksisterer et stort antall bedrifter som ikke krever verken høy utdannelse eller store investeringer, er dette med på å trekke ned effekten høyere utdannelse har på andelen nyetableringer i et område. På den andre siden viser en rapport utarbeidet av Fjærli et al. i samarbeid med SSB at andelen entreprenører med 13 års skolegang eller mer er større enn tilsvarende andel i den resterende befolkningen (Fjærli et al., 2013). Tilsvarende funn er gjort i etablererundersøkelsen fra 1996 (Spilling, 2006). Entreprenører har således et høyere utdannelsesnivå enn den resterende befolkningen. Dette funnet er med på å bygge opp under teorien som tilsier at høyere utdannelse kan ha en viss innvirkningen på etableringsraten..

Sogn og Fjordane hadde en prosentvis andel med høyere utdannelse på 21,8 %. Dette kategoriserer fylket i kategorien ”lavt utdannede”. Ettersom det gjennomsnittlige utdannelsesnivået i Sogn og Fjordane ligger under landsgjennomsnittet, vil det kunne foreligge utfordringer med å rekruttere høyere utdannet arbeidskraft.

5.4 Bedriftsstørrelse

Områder preget av små bedrifter opplever ifølge Isaksen og Spilling (1996) en større andel turbulens. Med dette menes det at summen av tilgang og avgang av bedrifter varierer i forholdsvis stor grad i forhold til eksisterende bedrifter (Isaksen og Spilling, 1996). Denne forståelsen blir ytterligere underbygget av Braunerhjelm (2010). Han presiserer at miljøet dominert av små og selvstendige virksomheter er mer tilbøyelige til entreprenøriell aktivitet. Vår analyse viser en svak tendens til at områder preget av små bedrifter har en høyere andel nyetableringer. Vi kan imidlertid ikke si noe om den reelle påvirkningen små bedrifter har.

Det kan tenkes at bedrifter av et større omfang har en større tilgang på ressurser som kan investeres i innovative løsninger eller utviklinger som igjen kan lede til entreprenøriell aktivitet og nyetableringer. Små bedrifter har ikke nødvendigvis den samme ressurstilgangen. Områder dominert av små bedrifter vil imidlertid kunne oppleve en større intern konkurranse. Dette er noe som igjen vil kunne trigge til innovasjon og entreprenørielle handlinger i form av nyetableringer. Områder preget av store virksomheter har ikke nødvendigvis den samme interne konkurransen innad i en bransje. Dette er med på å trekke i retning av at områder preget av små bedrifter, har en større etableringsrate.

Våre resultater indikerer en svak sammenheng mellom bedriftsstørrelse og etableringsrate for en region. Dette tilsier at bedriftsstørrelsen kan forklare noe av et områdes etableringsrate. Sogn og Fjordane er preget av områder med store bedrifter. Dette kan dermed være noe av forklaring på fylkes lave etableringsrate, selv om vår analyse indikerer at denne faktoren heller har en noe svak påvirkning. Braunerhjelm (2010) trekker frem omkringliggende byområder prege av et større antall små bedrifter som en mulig årsak til en høyere etableringsrate. Ifølge Braunerhjelm (2010) vil dette gjelde spesielt for industrielle områder. Det foreligger imidlertid ingen slike byområder som kan ha en slik påvirkning på de fleste regionene innen Sogn og Fjordane.

5.5 Arbeidsledighet

Arbeidsledigheten i Norge har historisk vært ganske lik på landsbasis. Av figur 4.8 kommer det frem at Sogn og Fjordane er det fylket i landet med den laveste andelen arbeidsledige, mens Finnmark er det fylket i landet med høyest. Det er imidlertid ikke store forskjeller mellom de ulike fylkene. Ifølge Spilling (2006) skaper arbeidsledighet et behov for arbeid. Løsningen på arbeidsledighet kan således bli betraktet som det å starte egen virksomhet. Arbeidsledighet er da å anse som en nøds-tilstand, hvor motivasjonen for nyetableringen kommer av push-faktorer. På den andre siden er det å etablere seg en kostbar affære. I gjennomsnitt kan en forvente at de som blir arbeidsledige er noe mindre ressurssterke enn gjennomsnittet. En arbeidsledig vil således kunne ha færre forutsetninger for å etablere enn gjennomsnittet av befolkningen. Arbeidsledighet vil imidlertid ifølge Røed (2014) trigge kreativitet. Dette kan på et senere tidspunkt, da entreprenøren får tilgang på nødvendige ressurser, lede frem til en bedriftsetablering.

Dersom kapitalbehovet er hovedutfordringen for en arbeidsledig, tilsier dette at dersom en er sysselsatt, vil en lettere kunne starte egen bedrift. Begrunnelsen ligger i at en da har større tilgang på kapital. Dersom entreprenøren har fått en idé eller annen motivasjon til å selv etablere seg, regnes dette som pull-faktorer. Nyetableringer kan således enten være motivert av lønnsomme muligheter som appellerer til en person, eller motivert av arbeidsledighet eller et ytre behov.

Det fremkommer imidlertid svært få variasjoner i etableringsraten mellom de ulike regionene når vi har tatt hensyn til arbeidsledigheten. Det er de regionene med lavest og høyest arbeidsledighet som har den største etableringsraten. Forskjellene er imidlertid marginale, jf. figur 4.9. Dersom vi ser på fylker fordelt etter arbeidsledighet, er det også de to fylkene Sogn og Fjordane og Finnmark som utgjør ytterkantene. Dette er begge fylker med lav etableringsrate, henholdsvis 2,32 % og 3,12 %, jf. egne utregninger. Finnmark tenderer imidlertid til å ha en noe høyere etableringsrate, og en høyere andel arbeidsledige. Vår analyse tilsier således en minimal forskjell mellom de ulike etableringsratene med hensyn til arbeidsledighet. Det forekommer imidlertid en litt høyere etableringsrate i de områdene med en høyere arbeidsledighet. Dette indikerer at push-faktorene i noen grad kan ha en innvirkning her. Det er dog ikke store forskjeller målt opp mot de områdene som opplever en noe lavere

arbeidsledighet. Dette trekker i retning pull-faktorene har på nyetablering. De små variasjonene kan imidlertid komme av at de regionale forskjellene i arbeidsledighet er svært små.

6. Oppsummering og konklusjon

I dette avsluttende kapittelet vil vi gi en kort oppsummering og konklusjon. Vi ønsker med dette å trekke våre resultater opp mot Sogn og Fjordane for å belyse vår problemstilling:

Hvorfor er andelen nyetableringer i Sogn og Fjordane lavere enn resten av landet?

Avslutningsvis vil vi presentere forslag til videre forskning.

6.1 Oppsummering og konklusjon

Vår analyse innen næringsstruktur tilsier at Sogn og Fjordane ville hatt en høyere etableringsrate dersom de hadde hatt en næringsstruktur lik resten av landet. Dette er en indikasjon på at Sogn og Fjordane ikke har den optimale næringsstrukturen for bedriftsetablering. Den resterende forskjellen mellom etableringsratene vil imidlertid skyldes andre faktorer. Vi har således her klart å isolere effekten næringsstruktur har på Sogn og Fjordane.

Med bakgrunn i våre resultater og den teorien som foreligger på området, kan vi svare på følgende spørsmål: Er det slik at etableringsraten i rurale områder er mindre enn etableringsraten i urbane områder? I følge våre analyser tenderer resultatene i retning av at i takt med urbanisering, stiger etableringsraten. Denne konklusjonen blir ytterligere underbygget av teorien på området. Videre kommer det frem at gapet mellom de rurale og urbane områdene har økt i løpet av perioden 2001 – 2014. Ettersom Sogn og Fjordane er et ruralt fylke, indikerer dette at noe av den lave etableringsraten kan forklares av Sogn og Fjordane sin rurale posisjon.

Videre ønsket vi å se på den effekten menneskelig kapital i form av utdanning har på etableringsraten. Sogn og Fjordane har på landsbasis en lavt utdannet arbeidsstyrke. Vår analyse tilsier en sammenheng mellom et områdes utdannelsesnivå og andelen nyetableringer. Det er her en jevn stigning i etableringsraten fra lav til høy fordelt etter utdannelsesnivå. Ettersom Sogn og Fjordane har en lavt utdannet arbeidsstyrke, kan dette være medvirkende til den lave etableringsraten.

Våre resultater tilknyttet bedriftsstørrelse tilsier en svak sammenheng på dette området. Hvorvidt et område er preget av enten små eller store foretak har dermed ikke nødvendigvis så mye å si for etableringsraten. Sogn og Fjordane har en gjennomsnittlig andel mikroforetak på 61 %. Dette tilsier at deres sammensetning av bedriftsstørrelse vil være med på å øke etableringsraten. Denne sammenhengen er imidlertid så svak at den nødvendig har noen betydelig påvirkning, om i det hele tatt.

Sogn og Fjordane er det fylket i landet med den laveste andelen arbeidsledige. Våre analyser indikerer at en høy arbeidsledighet kan være positivt tilknyttet en høy etableringsrate. Denne tendensen gjelder imidlertid ikke for fylker preget av lav arbeidsledighet. Forskjellene er imidlertid her så marginale at de tilsomt er av veldig stor betydning for et områdes etableringsrate. Arbeidsledighetsnivået i Sogn og Fjordane kan dermed være med på å trekke ned etableringsraten, men denne effekten er marginal.

Faktorer slik som næringsstruktur, urbanisering, menneskelig kapital og arbeidsledighet er i Sogn og Fjordane slik at de muligens medfører en lavere etableringsrate enn resten av landet. Det er imidlertid faktorene næringsstruktur, urbanisering og menneskelig kapital som tenderer til å ha den største effekten. Bedriftsstørrelsen i fylket fremkommer som eneste faktoren som har en positiv innvirkning på fylkets etableringsrate. Denne effekten er imidlertid så marginal at den ikke nødvendigvis har noen effekt. Det kan også tenkes at den allerede lave etableringsraten er medvirkende på å hemme nyetablering og innovative miljøer i fylket. Sosiale og kulturelle faktorer er ifølge teori på området en viktig del av det å etablere seg. Det er imidlertid ikke usannsynlig at det kan forekomme naturlige avvik i våre analyse. Vi har her kun sett på den tendensen som forekommer innenfor de ulike faktorene.

På bakgrunn av våre resultater mener vi at vår problemstilling har blitt besvart på en tilfredsstillende måte.

6.2 Forslag til videre forskning

Denne oppgavens hovedfokus har vært å se på hvilken betydning næringsstruktur, urbanisering, menneskelig kapital, bedriftsstørrelse og arbeidsledighet har hatt for etableringsraten i Sogn og Fjordane. Det har imidlertid oppstått noen flere spørsmål underveis i vår forskning. Grunnet vårt datamateriale hadde vi ikke anledning til å teste påvirkningen av en tredje faktor. Vi foreslår dermed å se nærmere på om det foreligger en tredje faktor som kan tenkes å ha en påvirkning på for eksempel et områdes urbanisering og nyetablering. Vi ønsker med dette å foreslå gjennomføringen av en multivariat analyse for å teste de resultatene vi fikk i vår bivariate analyse. Det vil også være mulig å foreta en analyse med en kausal tilnærming når SSB har et større datagrunnlag over flere år tilgjengelig. Dette er for å studere årsakssammenhengen nøyere. Videre ønsker vi å foreslå utførelsen av en signifikant test. Dette er for å se om det foreligger noen resultat av reelle forskjeller eller naturlige avvik.

Ettersom arbeidsledigheten er relativt lav og lik for hele landet, foreslår vi å se på etableringsraten til et område med større variasjon i arbeidsledigheten enn hva vi har gjort. Dette er for å se om arbeidsledighet muligens kan ha en større innvirkning enn hva som fremkommer av vår analyse. Sosiale og kulturelle faktorer er ifølge teori på området en viktig del av det å etablere foretak. Vi foreslår med dette å se på hva de sosiale og kulturelle forholdene i Sogn og Fjordane har å si for nyetablering. Til slutt vil vi foreslå å se på hvilke næringer som gir den høyeste etableringsraten, og om våre konklusjoner vil kunne la seg generalisere til å gjelde andre fylker.

Litteraturliste

- Aasen, T.M., Amundsen, O. (2015). *Innovasjonsarbeid: Organisasjons, kultur og ledelse*. Oslo: Gyldendal Norsk Forlag.
- Amble, N. (2011). *Hva er innovasjon?: Perspektiver i norsk innovasjonsforskning*. Kristiansand: Høyskoleforlaget.
- Asheim, B., Isaksen, A. (2008). Regionaliseringens forutsetninger og begrensninger; debatten om regionale forskningsfond; hva sier forskningen?. *Forskningspolitikk*, 31(1), 10 – 11. Hentet fra http://fpol.no/wp-content/uploads/2014/05/Forskningspolitikk-01-2008_side-10-11.pdf
- Aslesen, S. (2002). Forskning om entreprenørskap og kjønn – en litteraturgjennomgang. I *Entreprenørskap: kjønn, livsløp og sted*. 55 – 82. Berg, N.G., Foss, L. Oslo: Abstrakt forklar AS.
- Balsvik, E., Solli, S.M. (2008). *Introduksjon til samfunnsvitenskapene: Bind 2*. Oslo: Universitetsforlaget.
- Barringer, B.R. (2008). *Entrepreneurship: successfully launching new ventures* (2 utg.). Upper Saddle River, N.J: Pearson/Prentice Hall
- Berg, N.G. (2002). *Entreprenørskap: kjønn, livsløp og sted*. Oslo: Abstrakt forl.
- Bergo, A. (2007). *Gründer: veien til kapital, kompetanse og vekst*. Oslo: Damm.
- Blaikie, N. (2003). *Analyzing quantitative data: from description to explanation*. London: Sage.
- Braunerhjelm, P. (2010). Entrepreneurship, innovation and economic growth: past experiences, current knowledge and policy implications. *Swedish entrepreneurship forum*, 2010:02. Hentet fra http://entreprenorskapsforum.se/wp-content/uploads/2013/03/WP_02.pdf
- Creswell, J.W. (2014). *Research design: qualitative, quantitative, and mixed methods approaches* (4 utg.). Los Angeles, Calif: Sage
- Drucker, P.F. (2007). *Innovation and entrepreneurship*. Amsterdam: Rev.ed
- Eurostat. (XX). *Territorial typologies*. Hentet 16. mars 2016 fra http://ec.europa.eu/eurostat/statistics-explained/index.php/Territorial_typologies
- Faria, J.R., Cuestas, J.C., Mourelle, E. (2010). Entrepreneurship and unemployment: a nonlinear bidirectional causality?. *Economic Modelling*, 27(5), 1282–1291. doi: 10.1016/j.econmod.2010.01.022

- Fjærli, E., Iancua, D., Raknerud, A. (2013). *Facts about entrepreneurship in Norway: Who become entrepreneurs and how do they perform?* (Statistics Norway). Hentet 4. februar 2016 fra <http://www.ssb.no/en/virksomheter-foretak-og-regnskap/artikler-og-publikasjoner/attachment/148797?ts=1425b2867e0>
- Foss, L. (2002). Oppsummering og forslag til nye perspektiver og metoder. I *Entreprenørskap: kjønn, livsløp og sted*. 299 – 323. Berg, N.G., Foss, L. Oslo: Abstrakt forlag AS.
- Foss, L., Ljunggren, E. (2012). Kjønn og entreprenørskap i Norge. I *Perspektiver på entreprenørskap*. 309-328. Jenssen, J.I., Kolvereid, L., Erikson, T. Kristiansand: Høyskoleforlaget.
- Galindo, M. (2008). *Entrepreneurship and business: a regional perspective*. Berlin, Heidelberg: Springer Berlin Heidelberg
- Halvorsen, K. (2008). *Å forske på samfunnet: En innføring i samfunnsvitenskapelig metode* (5 utg.). Oslo: Cappelen akademisk forlag.
- Hellevik, O. (2002). *Forskningsmetode i sosiologi og statsvitenskap* (7 utg.). Oslo: Universitetsforlaget.
- Hjerm, M. (2011). *Introduksjon til samfunnsvitenskapelig analyse*. Oslo: Gyldendal akademisk.
- Holme, I.M., Solvang, B.K. (1996). *Metodevalg og metodebruk* (3 utg.). Otta: Engers Boktrykkeri A/S.
- Hovland, N.p. (2012). *Innovasjons og entreprenørskap* (2 utg.). Oslo: Cappelen Damm akademisk.
- Isaksen, A., Spilling, O.R. (1996). *Regional utvikling og små bedrifter*. Kristiansand: Høyskoleforlaget.
- Jacobsen, D.I. (2005). *Hvordan gjennomføre undersøkelser?: Innføring i samfunnsvitenskapelig metode* (2 utg.). Kristiansand: Høyskoleforlaget.
- Johannessen, A. (2010). *Introduksjon til samfunnsvitenskapelig metode* (4 utg.). Oslo: Abstrakt.
- Kolvereid, L., Erikson, T., Jenssen, J.I. (2012). *Perspektiver på entreprenørskap* (2 utg.). Kristiansand: Cappelen Damm Høyskoleforlaget.
- Langeland, O., Vatne, E. (2010). Kunnskapsøkonomi, innovasjon og regional utvikling. *Plan, nr. 1*, 4-9. Hentet fra <https://www.idunn.no/plan/2010/01/art08>
- Nair, K.R.G. (2006). Characteristics of Entrepreneurs: an empirical analysis. *Journal of Entrepreneurship*, 15(1), 47-61. doi: 10.1177/097135570501500104

- NAV. (2015, 03. Juli). Om statistikken – Arbeidsmarked og utdanning. Hentet 20. April 2016 fra
<https://www.nav.no/no/NAV+og+samfunn/Statistikk/Arbeidssokere+og+stillinger+-+statistikk/Relatert+informasjon/om-statistikken-arbeidsmarked-og-utdanning>
- Nesse, J.G., Årethun, T., Håvold, J.I. (2015). *Entreprenørskapslyst blant unge i rurale område: Regionale skilnader og endring over tid.*
- Normann, R., Isaksen, A. (2011). Klyngegovernance – perspektiver på styrt utvikling av klyngeprosjekter. I *Hva er innovasjon?: perspektiver i norsk innovasjonsforskning*: Bind 1. 63 – 96. Johnsen, H.C.G., Pålshaugen, Ø. Kristiansand: Høyskoleforlaget.
- Porter, M.E. (1998). Clusters and the new economies of competition. *Harward Business Review* 7,77-90.
- Porter, M.E. (1995). The rise of the urban entrepreneur. (Spesial Issue: The State of Small Business). *Inc.*, 7(17), 104. Hentet fra
<http://web.b.ebscohost.com/ehost/detail/detail?sid=58f22a8a-1b92-423c-938c-c564c579fd27%40sessionmgr106&vid=0&hid=110&bdata=JnNpdGU9ZWhvc3QtbG12ZQ%3d%3d#AN=9505197812&db=afh>
- Nærings- og fiskeridepartementet. (2005). *Handel og næringsstruktur.* Hentet 3. februar 2016 fra
https://www.regjeringen.no/no/dokument/dep/nfd/veiledninger_brosjyrer/2005/Faktahefte-om-norsk-naringsliv/5/id275577/
- Reynolds, P., Storey, D.J., Westhead, P. (2007). Cross- national comparisons of the variation in new firm formation rates. *Routledge*, 41, 123-136. doi: 10.1080/00343400701232280
- Røed, K., Skogstrøm, J. (2014). Job loss and entrepreneurship. *Oxford Bulletin of Economics and Statistics*, 76(5), 727-744. doi: 10.1111/obes.12042
- Saunders, M., Lewis, P., Thornhill, A. (2012). *Research methods for business students* (6 utg.). Harlow: Pearson.
- Selleberg, A., Fangen, K. (2011). *Mange ulike metoder.* Oslo: Gyldendal akademisk.
- Spilling., O.R. (2006). *Entreprenørskap på norsk* (2 utg.). Bergen: Fagbokforlaget.
- Sæther, B., Karlsen, A., Isaksen., A. (2008). *Innovasjoner i norske næringer: et geografisk perspektiv.* Bergen: Fagbokforlaget.
- Tufte, P.A. (2011). Kvantitativ metode. I *Mange ulike metoder.* 71-99. Selleberg, A., Fangen, K. Oslo: Gyldendal forlag.

- Variiede, K. (2014). *Nærings NM 2014: Næringsutviklingen i fylker, regioner og kommuner (NHO)*. Hentet fra https://www.nho.no/siteassets/regioner-filer-og-bilder/innlandet/filer/nho_naringsnm2014-2.pdf
- Vareide, K. (2011). *Nærings NM 2011: Næringsutviklingen i fylker, regioner og kommuner (NHO)*. Hentet fra <https://www.telemarksforskning.no/publikasjoner/filer/1986.pdf>
- Wicken, O. (1997). *Regionenes industrialisering – et historisk perspektiv*. I *Innovasjoner, næringsutvikling og regionalpolitikk*. 80 – 111. Isaksen, A. Kristiansand: Høyskoleforlaget.
- Årethun, T., Nesse, J.G., Skogseid, I. (2014). *Innovasjon i Sogn og Fjordane vilkår og barrierer: Arbeidskraft* (Vestlandsforskning notat nr. 3/2014). Hentet fra <http://www.vestforsk.no/filearchive/vf-notat-3-2014-innovasjon-i-sfj-arbeidskraft.pdf>

Egne utregninger

Se vedlagt minnepenn for egne utregninger.