

BACHELOROPPGAVE

Sammen om fremtiden – En mulighetsstudie for et levende Hanahaug

av

109 Karl-August Thorsby Eggen

110 Kine Larsen Læg Reid

122 Else Marie Nes

Together for the future – A feasibility study for a vibrant Hanahaug

Landskapsplanlegging med landskapsarkitektur

PL491

Juni 2016

Avtale om elektronisk publisering i Høgskulen i Sogn og Fjordane sitt institusjonelle arkiv (Brage)

Jeg gir med dette Høgskulen i Sogn og Fjordane tillatelse til å publisere oppgaven «Sammen om fremtiden – En mulighetsstudie for et levende Hanahaug» i Brage hvis karakteren A eller B er oppnådd.

Jeg garanterer at jeg er opphavsperson til oppgaven, sammen med eventuelle medforfattere. Opphavsrettslig beskyttet materiale er brukt med skriftlig tillatelse.

Jeg garanterer at oppgaven ikke inneholder materiale som kan stride mot gjeldende norsk rett.

Ved gruppeinnlevering må alle i gruppa samtykke i avtalen.

Fyll inn kandidatnummer og navn og sett kryss:

109 Karl-August Thorsby Eggen

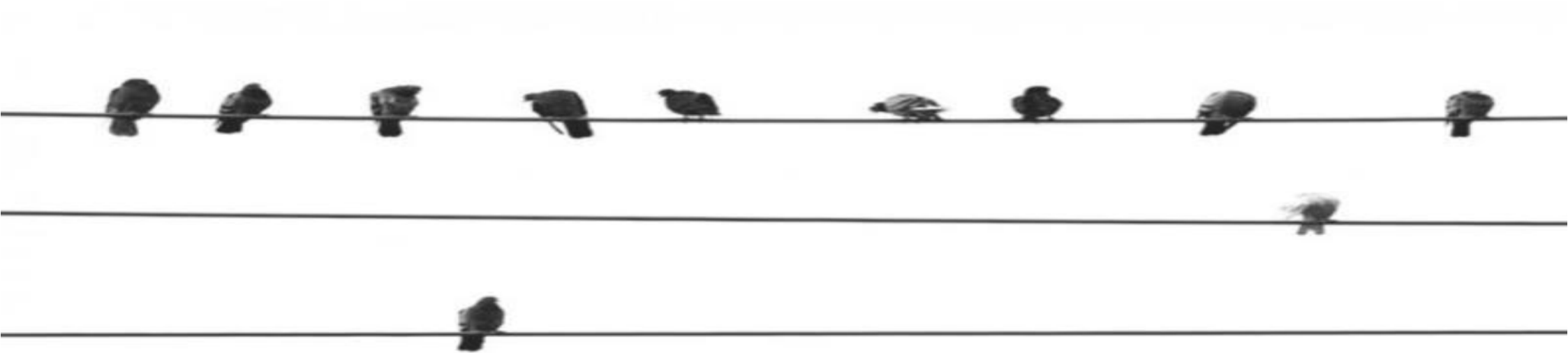
JA NEI

110 Kine Larsen Lægreid

JA NEI

122 Else Marie Nes

JA NEI



Mange ting er annarleis
mot kva det var ein gang
Mange hev fått ein annan sveis
i gjennom tida lang.

Og lat vi alle saman stå
og hjelpe bygda fram,
då kan vi ut i verda gå
forutan sorg og skam.
Lat kvar ein gjest i denne kveld
få kjenna band som bitt.
Og gjer at landet alltid held
og sterknar heller litt.

Bibliotekliste

Titel: Sammen om fremtiden– En mulighetsstudie for et levende Hanahaug!

Hovedveileder: Marianne Engeland Bergum

Biveileder: Lisbeth Dahle

Sidetall: A4, 97 sider

Vedlegg: A3, 1 side

Opplag: 8

Emneord: Stedsidentitet, medvirkning, mulighetsstudie, levende Hanahaug, stedsanalyse, aktivitet, lek, kultur.

Kilder: Der ikke annet er oppgitt er alle figurer og illustrasjoner forfatterens egne.

Sted & dato: Sogndal, juni 2016

Av: Kine Larsen Lægreid, Karl-August Thorsby Eggen Og Else Marie Nes

Forord

Denne oppgaven markerer avslutningen på bachelorstudiet «Landskapsplanlegging med landskapsarkitektur» ved Høgskolen i Sogn og Fjordane. Oppgaven utgjør 20 studiepoeng.

Temaet for oppgaven er stedsutvikling, hvor Hanahaug er stedet vi har jobbet med. Hanahaug ligger ved fjorden i Leikanger kommune. Slik som andre steder langs sjøkanten i Norge, har Hanahaug mistet mye av aktiviteten som foregikk på plassen tidligere, da mye av handelen gikk sjøveien.

Gruppen vår har satt seg som mål å gjøre noe med dette, og legge fram en utviklingsstrategi for området.

Vi har derfor utarbeidet en mulighetsstudie for å svare på målsetningene vi har satt oss.

Vi fikk lyst å velge denne oppgaven fordi vi alle tre hadde lyst å jobbe

med en planfaglig oppgave hvor vi fikk være kreative. Arbeidet med denne oppgaven har vært krevende, men også veldig lærerikt og morsomt.

Det har også vært spennende å kombinere fysisk planlegging med utvikling av strategier på bakgrunn av samfunnsmessige hensyn. Vi har fått kunnskap om hvordan man kan finne fram til både styrker, svakheter, utfordringer og muligheter på et sted, og bruke dette konstruktivt for å finne nye løsninger for dette stedet.

Det å få være med å forme noe som kan være til inspirasjon for de som skal videreutvikle Hanahaug har vært en drivende motivasjon for oss gjennom hele oppgaven. Å få jobbe med en reell situasjon har vært svært inspirerende! Og vi tror at det vi har lært gjennom denne prosessen, er god erfaring å ta med seg som planleggere i fremtiden.

Med dette vil vi spesielt takke Jan Erik Lie som er eier og driver av

Leikanger Fjord Hotell, og er leder i velforeningen "Hanaringen Bygdelag". Han er en stor pådriver for utvikling på Hanahaug. Jan Erik har vært til stor hjelp for å besvare alle spørsmål vi har hatt om Hanahaug, og har bidratt med mye informasjon til oppgaven vår.

Vi vil også takke de lokale innbyggerne vi har pratet med, og Anne Brit Lauvsnes, Mari Johansen Aune og Per Stedje Holen fra Leikanger kommune. Til slutt en stor takk til landskapsarkitekt Marianne Engeland Bergum som har vært vår veileder: Takk for samarbeid, konstruktiv kritikk, støtte og hjelp.

Sammendrag

Hanahaug har tidligere vært et viktig sentrum i Leikanger kommune med mye liv og menneskelig aktivitet. Plasseringen ved fjorden har vært viktig opp igjennom historien, da båten var det viktigste fremkomstmiddelet.

I senere tid har Leikanger kommunes andre sentrum; Hermansverk, blitt den plassen som har trukket til seg flest mennesker. I dag har Hanahaug mistet mye av sin sentrumsfunksjon, og det ser ut til at stedets glansdager er forbi. Det er noen få næringsdrivende igjen, og stedet preges elles av en god del eneboliger og leiligheter med fastboende. Området fungerer som knutepunkt for busser og ekspressbåt, men ellers er det lite som trekker folk til Hanahaug.

Hanahaug ligger vakkert til ved fjorden, men aktiviteten i området har stilnet. Vi mener området har stort potensiale for å bli det aktive området det en gang var.

Gruppen vår har i denne bacheloroppgaven valgt å rette fokuset mot hvordan det kan bli mulig å bringe menneskelig aktivitet tilbake til Hanahaug ved å utvikle de «blå og grønne verdiene» på stedet.

I denne prosessen har det vært avgjørende å bli kjent med Hanahaug gjennom innhenting av informasjon og registreringer i området, og igjennom samtaler med lokalbefolkning. Vi har også ønsket å legge fokus på brukermedvirkning i oppgaven vår og har derfor vært opptatt av å fremme både lokalbefolkningens og Leikanger kommunes ønsker for et fremtidig Hanahaug.

Analysedelen avdekker en mangel på inviterende oppholdsrom for mennesker på Hanahaug, og området er preget av tomme lokaler og mye parkering. På bakgrunn av funn fra stedsanalysen har vi utarbeidet en mulighetsstudie som svarer på

svakhetene, styrkene, utfordringene og mulighetene som er blitt pekt ut i analysen.

Dette mulighetsstudiet er et faglig og kunnskapsbasert innspill til arbeidet med å videreutvikle Hanahaug.

Ved utforming av en Illustrasjonsplan i form av en 3D-modell viser vi et mulig fremtidsbilde av et vitalt Hanahaug.

Illustrasjonsplanen tydeliggjør ideene våre, og hjelper leseren til å sette seg inn i vårt forslag til omdisponeringer på Hanahaug. Sammen med illustrasjonene følger også en beskrivelse av vår visjon, og de forslåtte plangrepene.

Lek, aktivitet og kultur skal være nøkkelementer for å tiltrekke seg mennesker, og øke attraktiviteten til stedet. Vi har kommet frem til dette gjennom funnene fra analysene, innspill fra lokalbefolkning, og ved å unngå å stjele funksjoner som

allerede finnes på Leikanger. Å fremme lek og aktivitet tror vi er noe som vil gi Hanahaug et løft, og bidra til at flere folk vil komme til Hanahaug.

Tiltakene vi foreslår mener vi vil besvare målene vi har satt oss, og vil være en god løsning for å løfte frem Hanahugs potensiale.

INNHALDSFORTEGNELSE

DEL 1 – INNLEDNING 1

Oppgavens tema og målsetning 2

Oppgavens mål 3

Bakgrunn 3

Metode 5

DEL 2 - RAMMER FOR ARBEIDET 8

Politiske føringer 9

Teori 10

DEL 3 - INTRODUKSJON OG BAKGRUNN 12

Fruktbygda Leikanger 13

Landskapsbildet 14

Lokalt klima og vegetasjon 14

Kongebygd i vikingtiden 15

Den langstrakte bygda 16

DEL 4 – STEDSANALYSE 17

Hanahaug 18

Vår områdeavgrensning 19

Arealbruk og nærmiljø 20

Dagens situasjon 1 21

Dagens situasjon 2 22

Dagens situasjon 3 23

Tomme lokaler 28

Det upraktiske og 29

skjemmende kai-bygget

Asfalt og 30

parkeringsutfordringer

Mobilitet 32

Vind 34

Flo og fjære 35

Havstigning 35

Bruk og aktivitet før og nå 36

Offentlige badeplasser og 38

friområder

Brukermedvirkning 39

Lokalbefolkningens tanker 40

om fremtiden

Kommunens ønsker for 41

Hanahaug

SWOT(-analyse) 42

DEL 5 – EN MULIGHETSSTUDIE 44

Referanseprosjekter 45

Vår visjon 49

Illustrasjonsplan og 50

illustrasjoner

Formspråk 54

Universell utforming 54

Næringsutvikling og de 54

tomme lokalene

Fortetting 55

Trafikkbildet 57

Tilgjengeligheten til fjorden 64

Mindre asfalt og mer 73

vegetasjon

Lek og aktivitet 75

Møblering 79

Attraksjoner 81

DEL 6 - AVSLUTNING 83

Refleksjon 84

Kilder 87

Vedlegg Illustrasjonsplan A3

DEL 1 - INNLEDNING

Her presenteres oppgavens tema, målsetning, bakgrunn og metode.

Oppgavens tema og målsetning

Sjøkanten har opp igjennom historien vært et viktig samlingssted. Her foregikk handel, industri og alminnelig ferdsel. Sjøveien var den viktigste og mest brukte ferdselsåren, og ofte den eneste muligheten man hadde om man skulle forflytte seg mellom bygdene langs Sognefjorden. Kaien var både et samlingssted og en sosial arena, og kaiområdet ble derfor ofte et naturlig sentrum når bygdene vokste fram. Men strukturen i tettstedene har endret seg i takt med tiden, og kaiens betydning som bygdas samlingssted har endret seg. Langs norskekysten og langs fjordene ligger i dag mange "glemte" kaiområder som har mistet sin identitet, og som menneskene ikke lenger har tilhørighet til. Dette åpner opp for diskusjoner om hvilken rolle disse områdene kan ha for bygdene i dag.

Leikanger er et av mange tettsteder langs Sognefjorden. Hanahaug var tidligere et av to sentrum i kommunen, men har med årene mistet denne posisjonen. Stedet har en blanding av nærings- og boligfunksjoner, og kaiområdet er i dag preget av slitasje, og har fått lite nye investeringer.

Hanahaug fungerer som et knutepunkt for kollektivtrafikk, offentlig kaiområde, parkering, boligområde, og har tomme næringslokaler. Leikanger Fjord Hotell er en av de få faktorene som bidrar til å holde liv igjen på Hanahaug, og trekker mange turister til området i

sommersesongen. Hotellet er en kulturbærer, og arrangerer guidede turer som bidrar til å spre historie om området.

Det har lenge vært snakk om at det burde gjøres noe med situasjonen på Hanahaug, både blant lokalbefolkningen i Leikanger og i kommunal regi. Lite liv, lite struktur og dårlig utnyttelse av området har vært et gjengående tema. Både kommunen og lokalbefolkningen ønsker å få tilbake stedsidentitet og menneskelig aktivitet på stedet, og Hanahaug ligger idyllisk til ved fjorden men stort potensiale. Dette har vært en interessant situasjon som har lagt grunnlaget for vår bacheloroppgave.

Etter befaring på området, folkemøte med velforeningen på Hanahaug, og møte med Leikanger kommune, ble det tatt et valg om å fokusere på de «blå og grønne verdiene». Det var disse verdiene som åpenbarte seg som det mest prekære, det var også disse verdiene som var savnet av menneskene som bor på Hanahaug.

Hensikten med bachelorprosjektet er å belyse hvordan aktiviteten på den gamle sentrumsplassen har stagnert, og avdekke utfordringer og muligheter som Hanahaug står ovenfor. Vi ønsker å komme med et forslag som kan løfte frem potensialet til Hanahaug, og å gjenskape liv

og aktivitet der. Og ikke minst legge til rette for et godt offentlig rom med lett tilgjengelig bruk av strandsonen.

Vi håper at oppgaven kan være til inspirasjon og hjelp for Hanahaug velforening og Leikanger kommune. Vi har et håp om at denne oppgaven vil kunne være et innspill til sentrumsutviklingen, og skape et levende møtested på Hanahaug.

Oppgaven vil også sette søkelys på et tema som ikke bare gjelder spesifikt for Leikanger, men en problemstilling som er aktuell ved mange tettsteder langs fjorder og kyst, som har "glemte" steder ved sjøen.

Oppgavens mål

Hovedmål: Å bringe tilbake menneskelig aktivitet på Hanahaug.

Delmål 1: Skape et nytt møtested/offentlig rom på Leikanger som ikke stjeler funksjonene fra sentrum på Hermansverk.

Delmål 2: Sjøkanten skal tilgjengelig gjøres og kontakt med vann og sjø skal forsterkes og fremheves på Hanahaug.

Delmål 3: Skape et sted med forankring i stedets identitet og på innbyggernes premisser.

Bakgrunn

Tema og problemstilling er valgt på bakgrunn av interesse og initiativ fra kommunen. I Leikanger kommunes planstrategi står det at det skal utarbeides en utviklingsplan for Hanahaug. Dette skulle være gjort i 2015, men det tidsperspektivet holdt ikke. Derfor ønsket de at studenter på "Landskapsplanlegging med landskapsarkitektur" ved Høgskolen i Sogn og Fjordane kunne gjøre en mulighetsstudie om Hanahaug, som de i fremtiden kan bruke som inspirasjon. Det er muligheter for at arbeidet blir presentert for politikerne, eller at deler av oppgaven blir brukt i det videre arbeidet med utviklingen av Hanahaug.

Mulighetsstudier er brukt i både offentlig og privat sektor, og erfaringene vi gjør oss med dette arbeidet vil være til stor nytte når vi nå skal ut i arbeidslivet.

Det har vært mange diskusjoner om hva som er riktig bruk av arealdisponering i strandsonen, siden privatisering av strandsonen er et problem i dag. Også derfor var det interessant å jobbe med et område som ligger i nettopp strandsonen.

Vi har hatt fokus på medvirkning i oppgaven. Landskapsarkitektur og planlegging handler om å arbeide med forholdet mellom mennesker og de fysiske omgivelsene. Vi mener det er svært viktig å fokusere på

hvordan man skaper områder som skal fungere for menneskene som skal bruke det.

Allerede i første studieår fikk vi være med Alex N. Sømme fra arkitektgruppen Cubus på befaring for å se og lære om opprustede byrom i Bergen. Sømme sa: *"Om man ikke implementerer stedets historie og menneskene i planleggingen, vil man skape et dødt rom. Menneskene vil ikke føle tilhørighet til stedet."* Dette gjorde inntrykk på oss studenter, noe vi har tatt med oss i arbeidet med oppgaven.

Involvering av innbyggere og lokalbefolkning er noe vi synes gjør planleggingsfaget enda mer komplekst og betydningsfullt. Det er tross alt de som skal bruke områdene som skal planlegges og reguleres. Nettopp derfor har vi valgt å fokusere på medvirkning fra tidlig i prosessen.

Metode for mulighetsstudie

Intervju og samtaler/ Muntlige kilder

For å bli kjent med Hanahaug i Leikanger, og forstå hvilken status området har hatt tidligere og i dag, har det vært nødvendig å prate med folk som har kjennskap til plassen, og ikke minst personer som har spesiell interesse

for forandringer på Hanahaug.

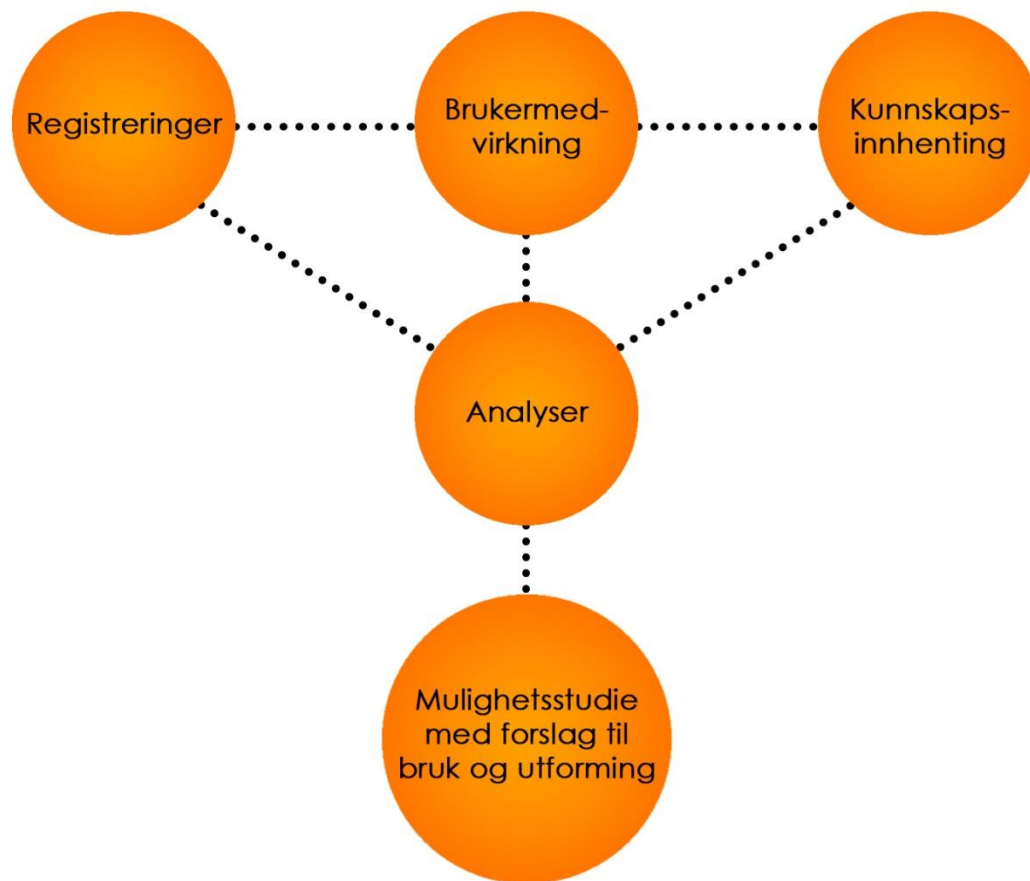
Vi har pratet mye med Jan Erik Lie som er eier av Leikanger Fjord Hotell, og som også er leder i velforeningen; «Hanaringen Bygdelag». Han er en lokal ildsjel som sitter inne med mye lokalhistorie. Vi har også hatt kontakt med Leikanger kommune, som har hatt mye å fortelle om Hanahaugs posisjon i kommunen. Det har også vært til stor

hjelp å prate med lokalbefolkning, og flere av de som bor på Hanahaug. Bussjåfører og ferjeselskap er også noen vi har tatt kontakt med for å hente nødvendig informasjon til stedsanalysen.

Brukermedvirkning

Brukermedvirkning er altså en viktig del av oppgaven, og lokalbefolkningens synspunkter har en sentral rolle.

Vi har i denne oppgaven ønsket å involvere brukerne tidlig i planleggingsprosessen. Medvirkning i norsk planlegging er lovpålagt gjennom plan- og bygningsloven. I 1985 ble krav om medvirkning implementert ved loven (Brattberg, 1995), frem til da hadde planleggingen i stor grad vært styrt av myndighetene. I den nye pbl. 2008 ble kravet om medvirkning forsterket; "Enhver som fremmer planforslag, skal legge til rette for medvirkning. Kommunen skal påse at dette er oppfylt i planprosesser som utføres av andre offentlige organer eller private" (Miljøverndepartementet, 2009). Dette utfordrer kommunene,



arkitekter og planleggere til i større grad å sette fokus på temaet.

Hvorfor involvere brukere i prosessen:

- Fordi det er lovpålagt.
- Skaper engasjement.
- Bidrar til å redusere potensielle konflikter senere i prosessen.
- Kan på lang sikt være tidsbesparende.
- Legger grunnlag for identitet og tilhørighet til stedet.
- Hjelper planleggere og arkitekter å identifisere ønsker, lokal kunnskap, styrker, svakheter og utfordringene til stedet.
- Kan være en pådriver til at planene blir gjennomført.

Innspillene til lokalbefolkningen og Leikanger kommune er verdifulle for å bli kjent med området og vurdere hva slags løsning som kan være aktuell for Hanahaug. Gruppen vår har brukt samtaler med lokale som deltok på et folkemøte om Hanahaug, som

utgangspunkt for vår brukermedvirkning i oppgaven.

Vi har pratet med flere av lokalbefolkningen i Leikanger, men ikke alle. Svarene vi fikk, representerer derfor ikke nødvendigvis majoriteten. Vi tror likevel at mange i Leikanger ville sagt seg enig med de som har uttalt seg.

Når en bruker muntlige kilder, blir det aldri helt objektivt, men vi tror informasjonen vi har fått fra de vi har pratet med har vært med på å gi et beskrivende bilde av Hanahaug. Misforståelser av informasjon fra muntlige kilder kan ha oppstått. Vi tror likevel at i vårt tilfelle dreier de eventuelle uklarhetene seg om små detaljer, og har liten betydning for vårt mulighetsstudie.

Foto

De fleste bildene i oppgaven er tatt av gruppen. Resten av bildene som er brukt har vi oppgitt hvor er hentet fra.

Stedsanalyse

For å danne et godt grunnlag for prosjektarbeidet og løsningsforslaget, har vi gjennomført en "stedsanalyse". Dette er en systematisering av kunnskap om et gitt sted, og det brukes som verktøy for å forsøke å forstå stedets historie, situasjon og framtidsutsikter (Miljøverndepartementet 1993). For å lage stedsanalysen har vi jobbet med innhenting av kunnskap, befaringer og registreringer på Hanahaug og i Leikanger kommune. Stedsanalysen er bærebjelken i oppgaven, og legger grunnlaget for vårt løsningsforslag i mulighetsstudie.

Oppgaven vi har valgt er en stor og ganske åpen oppgave. Det var mye vi måtte ta stilling til når vi skulle gå i gang med oppgaven, og underveis har vi tatt avgjørelser for hvilke temaer vi skulle ha med i vår analyse. Vi har valgt ut det vi selv mener er relevant for vårt mulighetsstudie.

Det kan kanskje ha blitt gjort feilregistrering i stedsanalysen vår, men vi tror likevel at vi har fått med oss det viktigste for å kartlegge den

nødvendige bakgrunnen for vårt forslag til forbedring av området på Hanahaug.

SWOT-analyse

Vi har valgt å bruke en SWOT-analyse til å oppsummere det vi har kommet frem til i stedsanalysen. SWOT analysen er et strategisk verktøy som er utviklet for å se på utvikling av organisasjoner. Men det kan like fullt nyttes i stedsanalyser. SWOT er forkortet fra de engelske ordene:

S- STRENGTHS (STYRKER)

W- WEAKNESSES (SVAKHETER)

O- OPPORTUNITIES (MULIGHETER)

T- THREATS (TRUSLER)

(Marie Brudvik, 2016)

Under «styrken» og «svakheter» beskrives stedet i dag, og under «muligheten» og «truslen» ligger fokuset på fremtiden.

Mulighetsstudie

Ut ifra funnene i analysene har vi kommet med konkrete forslag til en framtidig utvikling av Hanahaug som presenteres i en «mulighetsstudie».

Formålet med en mulighetsstudie er å kartlegge kvaliteter og verdier i et område, og angi potensiale og muligheter for utvikling og arealdisponering (Rambøll, 2016). Mulighetsstudier kan benyttes når man skal vurdere nye tiltak i kommunen. Det kan også benyttes som grunnlag og inspirasjon ved utarbeiding av nye kommune- og reguleringsplaner. Mulighetsstudiet forklarer og drøfter de tiltakene som blir presentert i løsningsforslaget. Her tar vi for oss hvorfor og hvordan vi foreslår å endre området på Hanahaug. Og på denne måten svarer vi på målsetningen i bacheloroppgaven.

Kartgrunnlag og dataverktøy

Vi har brukt Sognekart som grunnlag for egenproduserte kart og figurer til oppgaven.

Til 3D-modellen er Google SketchUp brukt. Til produksjon av figurer og kart er Adobe Photoshop brukt. Til tekst har vi brukt Microsoft Publisher og Word.

DEL 2 - RAMMER FOR ARBEIDET

Regjeringen og staten har i løpet av årene utviklet mange ulike nasjonale mål knyttet til stedsutvikling. Disse handler om alt fra arealutvikling, klimahensyn, næringsutvikling til transportutvikling og mye mer. Gjennom veiledere, retningslinjer, stortingsmeldinger, lovverk, rapporter med mer, kommer deres mål til uttrykk. Også kommuneplanen sier noe om hvilke retningen utviklingen på stedet bør gå. Mennesker er et sentralt tema i vår oppgave. Derfor har vi valgt å vise til noen teoretikere som er opptatt av å legge til rette for nettopp mennesket i planlegging

Politiske føringer

RIKSPOLITISKE RETNINGSLINJER FOR Å STYRKE BARN OG UNGES INTERESSER I PLANLEGGING:

"Nærmiljøets kvaliteter er spesielt viktig for fysiske aktiviteter og sosialt samvær. Dette betyr at den tette, bymessige boligbebyggelsen må utformes slik at området blir godt å leve og bo i, og tilfredsstillende som oppvekstmiljø. Barnehager og lett tilgjengelige, trygge og funksjonelle uterom, lekeområder og møtesteder må planlegges like omhyggelig som hus og leiligheter".

RIKSPOLITISKE RETNINGSLINJER FOR SAMORDNET AREAL OG

TRANSPORTPLANLEGGING: " Arealbruk og transportsystem skal utvikles slik at de fremmer samfunnsøkonomisk effektiv ressursutnyttelse, med miljømessig gode løsninger, trygge lokalsamfunn og bomiljø, god trafiksikkerhet og effektiv trafikkavvikling "

"Det skal legges til grunn et langsiktig, bærekraftig perspektiv i planleggingen"

STORTINGSMELDING NR 26 (2006-2007):

"Byer og tettsteder skal utvikles slik at miljø, livskvalitet og helse fremmes gjennom god stedsforming og boligkvalitet, tilgjengelige utearealer med høy kvalitet og sammenhengende grønnsstrukturer med gode forbindelser til omkringliggende naturområder".

RAPPORT:

Levende lokalsamfunn er viktig for gode oppvekst, bo- og leveforhold. (Utgiver: Miljøverndepartementet; År: 2000)

LEIKANGER KOMMUNEPLAN 2015-2026:

Arealdelen er en kartfestet plan som viser utnyttning av areal og naturressurser i kommunen. Denne delen av planen er og rettslig bindende for arealbruken.

Samfunnsdelen i kommuneplanen er et strategisk plandokument. Et styringsdokument som viser mål og retningslinjer for hvordan Leikanger skal utvikle seg frem mot 2026 Planen har 5 satsingsområder:

1. Bosetting og inkludering.

Leikanger kommune skal være en kompetent samfunnsutvikler på

næringsliv og bosetting, og tilby kommunale tjenester av høy kvalitet.

2. Næringsutvikling og verdiskaping.

Innovative aktører i privat og offentlig sektor skal oppleve at det er lett å etablere og utvikle virksomheter i Leikanger. Kommunen skal være en aktiv samarbeidspartner i arbeidet med å utvikle et variert, konkurransedyktig og bærekraftig næringsliv.

3. Oppvekst, eldre og helse.

Innbyggerne skal oppleve mestring og livskvalitet, i størst mulig grad være aktive, ta ansvar selvstendig og få hjelp til å mestre vanskelige livssituasjoner.

4. Kultur og fritid.

Vi skal ha et levende og variert kultur- og friluftsliv med basis i frivillige lag og organisasjoner, der ildsjeler blir støttet opp om slik at de gode initiativene blir ivare tatt og videreutviklet.

5. Regional utvikling Leikanger skal være en aktiv bidragsyter i utviklingen av regionen.

Teori

Stedsidentitet og Stedsutvikling

De fleste mennesker ønsker å ha muligheten til å oppholde seg i hyggelige omgivelser, enten om de bor i by eller bygd. Omgivelsene påvirker oss og hvordan vi har det. Nettopp derfor er steds kvalitet viktig; det gir særpreg, identitet og skaper atmosfære. For å kunne skape et sted hvor mennesker føler tilhørighet kan man gå inn i stedsteori og se på hva som er med på å skape et sted. Et steds identitet formes av dets egenart, og kan komme av fysiske, naturgitte, kulturelle og historiske forhold. "Stedesidentitet" dannes av en blanding av subjektive og kollektive oppfatninger av stedet, og hvilke muligheter som finnes der.

For å øke et steds positive identitet kan man jobbe med "stedsutvikling". Dette kan foregå igjennom tiltak og prosesser som påvirker attraktiviteten, den menneskelige aktiviteten og veksten til et sted. Stedsutvikling er viktig for trivsel, trygghet, bosetting, næringsutvikling og ivaretagelse av miljøhensyn (Kommunal- og moderniseringsdepartementet, 2015).

Det finnes ikke én fasit på hvordan man bør jobbe med by- og tettstedsutvikling. Forholdene og mulighetene varierer fra sted til sted, og derfor finnes det mange veier til målet. Eksempler på gode tiltak kan være stedsopprustning, dannelse av møteplasser, utforming av det offentlige rom, arrangementer, kulturelle hendelser, oppmerking av turstier osv. (Distriktssenteret-kompetansesenter for distriktsutvikling, 2016). Det er ikke bare de fysiske elementene alene som skaper stedsidentitet. Både samfunnet, nærmiljøet, lokalbefolkning og mellommenneskelige relasjoner kan alle bidra for at man skal kunne føle tilknytning til et sted (Statens vegvesen, 2012).

For å skape et sted med en autentisk og ekte karakter, må man ta utgangspunkt i de kvalitetene som allerede finnes ved stedet, og løfte disse frem. Viktige elementer for å få til stedsutvikling er blant annet; kunnskapsinnhenting, planlegging og gjennomføring av tiltak; samt at innbyggere, næringsliv og organisasjoner må tromme sammen til felles innsats (Regjeringen, 2015).

Jane Jacobs

Jane Jacobs (1961) inkluderer sosiale og menneskelige aspekter i planleggingsprosessen på et tidlig tidspunkt, slik at de blir integrert i utformingen av byen. Hun er en innflytelsesrik person som påvirker dagens syn på hvordan fremtidens byer og bygder skal utformes. Hennes teori legger vekt på at man skal vende tilbake til den mangfoldige og sammensatte byen med mennesket i fokus.

Jan Gehl

Den danske arkitekten Jan Gehl er en kjent teoretiker som er opptatt av sosiale og menneskelige aksept. Gehl legger vekt på den menneskelige skala, slik at byen skal utformes med fokus på mennesker i sentrum. I boken "Livet mellom husene" hevder han at opplevelsen av andre mennesker representerer et spesielt fargerikt og stimulerende opplevelsestilbud. Sammenlignet med for eksempel bygninger og andre stillestående gjenstander, representerer opplevelsen av mennesker variasjon og sanselig

stimulering. Muligheten for å møte og oppleve andre mennesker er derfor et attraktivt tilbud. Derfor vil livlige byer alltid være mer opplevelsesrike og stimulerende, sammenlignet med livløse byer.

Overalt hvor mennesker ferdes enten det er i gater, byer, rekreative områder el.l., er det et gjengående trekk at mennesker og menneskelig aktivitet tiltrekker seg andre mennesker. Mennesker orienter seg mot andre mennesker, oppholder seg og ferdes sammen med andre og plasserer seg i forhold til andre. Nye aktiviteter oppstår i nærheten av begivenheter, der hvor allerede noe er i gang (Gehl, 2007).

Offentlige og private rom

Som Gehl påpeker er mennesker sosiale vesener som søker kontakt med andre. Byrom, fellesareal, gater, benker, parker osv. er eksempler på møteplasser som finnes i det offentlige rom. Teoretikerne Jacobs og Gehl er begge opptatt av det offentlige rom. Et offentlig rom er rent juridisk et fysisk territorium som er tilgjengelig for alle. Et absolutt offentlig

rom er et rom som ikke ekskluderer noen, som er åpent for alle som måtte ønske det; eksempelvis gater, parker, gangveier, torg, byrom eller lignende. Det private rom er det motsatte, og er rom som tilhører de private boligene, som ikke er tilgjengelig for allmennheten. Eksempler på dette kan være oppkjørsler, hager, terrasser/plattinger og lignende. For at et offentlig rom skal fungere optimalt er det viktig at det er et tydelig skille mellom det offentlige og det private rom (Carmona et al., 2010). Hvis dette skille blir uklart vil det kunne føre til at folk blir usikre på om dette rommet kan benyttes, ettersom man ikke ønsker å forstyrre andre på deres private eiendom. På denne måten kan da det offentlige rommet miste sin funksjon. Derfor er det viktig å skape klare skiller mellom hvilke områder som er offentlige, og hva som tilhører det private ved utforming av et offentlig rom. Et offentlig rom som tydelig viser at alle kan bruke, er lett å tre inn i.

DEL 3 - INTRODUKSJON OG BAKGRUNN

Dette kapitlet er en presentasjon av regionen og området. I denne fasen er det fokus på hele kommunen, klima, landskap og historie på et mer overordnet nivå. Hensikten med kapitlet er å gi en innføring til stedet og historien som ligger bak. Stedets egenart skal skinne igjennom.

Fruktbygda Leikanger

Leikanger kommune ligger på nordsiden av Sognefjorden, i midtre del mellom Fjærlandsfjorden og Sogndalsfjorden, og har et landareale på 180 km² (Innbyggertallet i kommunen ligger på 2 298 (Statistisk sentralbyrå , 2016). Det meste av industri ligger i tettstedet Hermansverk som er Leikanger kommunes fungerende sentrum (Thorsnæs og Askheim, 2016).

Bosetningen ligger langs fjorden, med konsentrasjon rundt tettstedet Hermansverk med 91 % av kommunens folke- mengde (Thorsnæs og Askheim, 2016). Leikanger blir ofte kalt "fruktbygda" og er den 4. største fruktprodusenten i lan- det (Odd Arve Rakstad, 2011). Her vokser det frukt som normalt vokser lengre sør i Europa, slik som fersken, aprikoser og valnøtte.

I mai står over 80.000 frukttrær i full blomst og er et storslått syn. I september er frukta moden og byr seg fram fra sin beste side (Opplev Leikanger, 2016). Frukten sin betydning for stedet kommer også frem i kommunevåpenet til kommu- nen, som er to grønne epler på en kvist med tre løvblad. Løvbladene symboliserer de 3 kyrkesogna som kommunen opprinnelig bestod av; Leikanger, Feios og Fresvik.

Kommunen har status som fylkets administrasjonssenter og har blant annet kontorer for fylkeskommunen , NAV, hoved- kontor for Statens vegvesens region vest og betydelige fruktinntak og -lagre. På grunn av alle arbeidsplassene som finnes her, er det mange pendlere til Leikanger.

Landskapsbildet

Leikanger kommune ligger i landskapsregionen 23-Indre bygder på Vestlandet. Regionen har landskap som Norge er internasjonalt kjent for, et spektakulært fjordlandskap med dypt innskårne fjorder omkranset av høye snøkleddte fjelltopper. Mer spesifikt ligger Leikanger i underregionen 23.10-Fruktbygdene i Indre Sogn (Puschmann, 2005). Leikanger ligger langs Sognefjorden, en av de lengste og dypeste fjordene i verden. Den er over 200 km lang og 1308 meter på det dypeste (Thorsnæs og Askheim, 2015). Fjordlandskapet er skapt av isbreer som har gravet ut fjorden under istidene for over en million år siden. Dette har vært med på å sette en tydelig karakter på landskapet.

Lokalt klima og vegetasjon

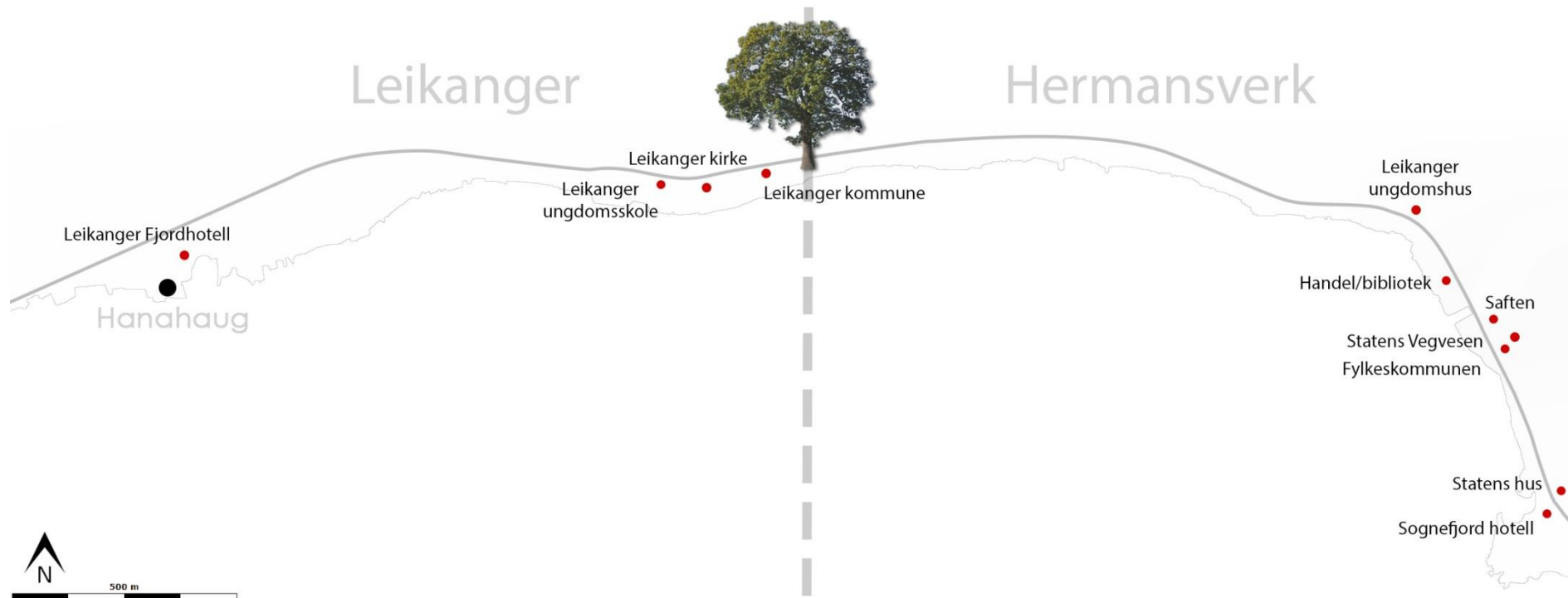
Det er få norske kommuner som har så stor spennvidde i klima som Leikanger kommune; fra varme sørvendte fjordlier til breer høyest oppe. Selv om klimaet i Leikanger kommune varierer en god del pga. utstrekning fra fjord til høyfjell, er Leikanger kommune kjent for sitt gode klima. Det er mye sol på Leikanger hele året. Bygda har milde vintre med lite snø og lang varm høst. Den gjennomsnittlige nedbørsmengden per år ligger på 980mm i Leikanger (yr.no). Dette er ganske lavt i forhold til ytre og midtre strøk i Sogn og Fjordane, som har atskillig mer nedbør på 1500–3000 mm til dels mer, per år (Petter Dannevig, 2009).



Kongebygd i vikingtiden

I følge segn har Leikanger tradisjoner som kongebygd tilbake til Vikingtiden ca. 800 år etter Kristus. Kongene bodde på Leikanger når de reiste rundt i landet med hæren sin. På reisene samlet de inn skatt og holdt slik lojaliteten til de lokale småkongene. Leikanger egnet seg nok som kongsbygd fordi den lå strategisk til ved fjorden med fri sikt mot øst og vest. Dessuten var det stor produksjon av matvarer som kongen trengte til hæren sin. Norge ble samlet til et rike av Harald Hårfagre (850-932). Han skal ha vokst opp på Leikanger, og det var her han startet arbeidet med å samle Norge til ett rike (Grepstad, 2016).

Leikanger er et norrønt navn som betyr leik (kamp, leik) og vang (slette, vang). En indikator om at stedet har hatt en sentral posisjon i tidligere tider. Det er også gjort rike fornminnefunn fra vikingtid og jernalder som styrker denne teorien.



Den langstrakte bygda

Leikanger kommune er fragmentert, og bebyggelse og tjenestestruktur er konsentrert langs fjorden. Fra Hanahaug (gamle sentrum) i vest til fungerende sentrum Hermansverk i øst er det 3,5 km. Som man ser ut i fra modellen er de fleste tjenestetilbudene konsentrert rundt Hermansverk.

"Skrivareiki" er ei eik som ble planta rundt 1750, og er et landemerke i Leikanger kommune. Eiken er de lokale sin markør på skille mellom Leikanger og Hermansverk (Hermund Kleppa, 2002). Som man kan se er denne eiken avmerket på kartet over.

Sentrumsforskyvning

Tidligere hadde Leikanger kommune to sentrum: Hanahaug og Hermansverk. Med tiden har aktiviteten på Hanahaug "dødd ut". Hermansverk har blomstret; og er i dag Leikanger kommunes fungerende sentrum med mange arbeidsplasser, et lite kjøpesenter, restaurant, "by torg" og idrettshall. I nyere tid har Hanahaug hatt enkelte næringstilbud som klarer seg uten kunder som stikker «tilfeldig» innom. Hanahaug fungerer også som trafikkknutepunkt. Til tross for dette, har ikke Hanahaug så mye annet å by på som drar folk til plassen. Aktiviteten på Hanahaug har i motsetning til Hermansverk visnet hen (Lie, 2015).

DEL 4 - STEDSANALYSE

Her presenteres områdeavgrensningen vår og vi fokuserer på Hanahaug som sted. Vi analyserer ulike strukturer enkeltvis, og skal i denne delen vise Hanahaug slik situasjonen er og oppleves i dag. Lokalbefolkningens ønsker for framtida presenteres også her.

Avslutningsvis blir funnene fra analysene oppsummert i en SWOT-analyse. Denne delen danner grunnlaget for mulighetsstudiet med det videre arbeidet med utvikling av Hanahaug.



Hanahaug

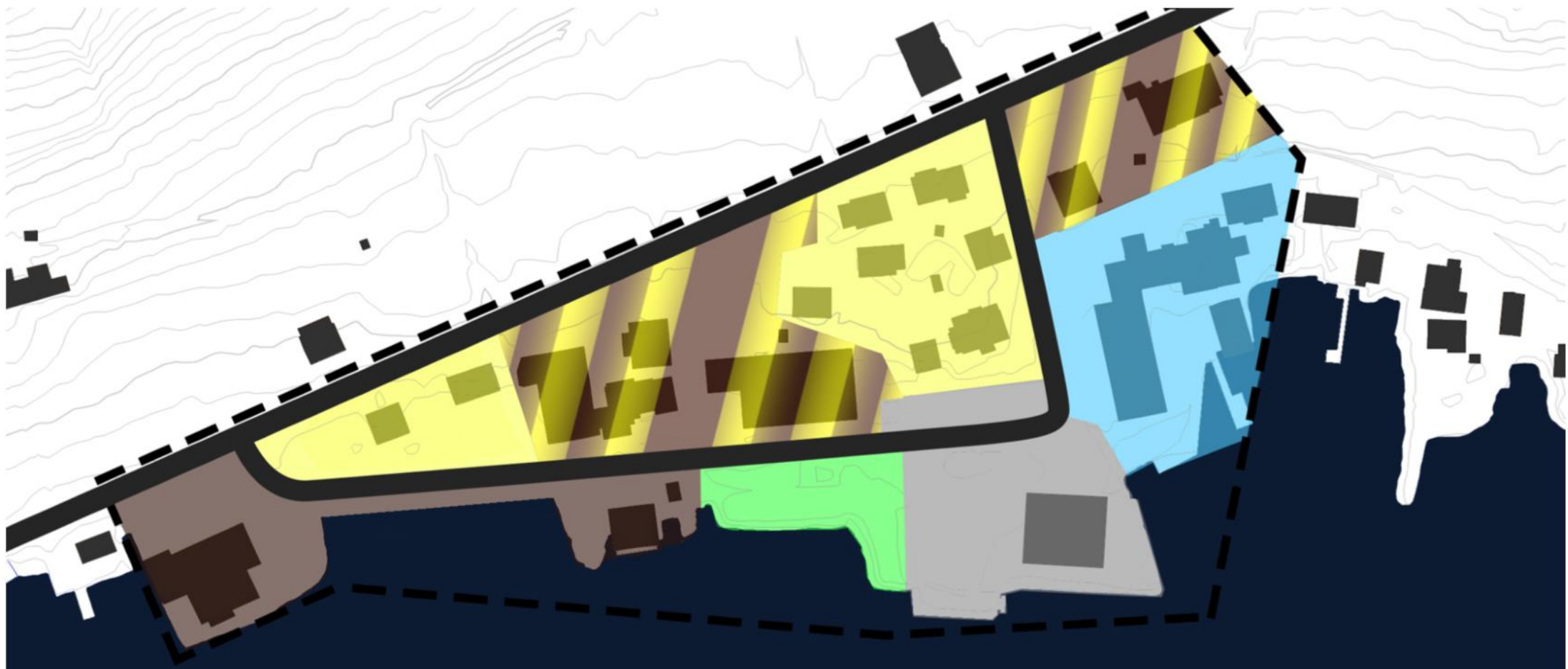
Hanahaug

Hanahaug ligger idyllisk til ved fjorden og er neset der kaia på Leikanger ligger i dag. Området er omkranset av frodige frukthager og alpine fjell i horisonten.



Vår områdeavgrensning

Hanahaug ligger vest i Leikanger. Området avgrenses av Sognefjordvegen i nord, Sognefjorden i sør, Strandavegen i øst og det siste bygget som er synlig fra området, er avgrensningen i vest. På folkemunn blir Hanahaug-navnet også brukt om området de første hundre meterne inn i Strandavegen. Vår vurdering er at atmosfæren og bygningsmiljøet i Strandavegen skiller så sterkt fra miljøet på Hanahaug at de bør vurderes hver for seg. Det ble derfor naturlig å avgrense fokusområdet vårt slik kartet over viser. Miljøet i Strandavegen blir nærmere beskrevet under "Bygninger og viktige enkeltelement" lenger nede i oppgaven.



Arealbruk- og nærmiljø

Kartet viser arealbruken på Hanahaug. Området er en salig blanding av offentlig kaiområde, reiselivsvirksomhet, næring- og boligbebyggelse. Over området ligger jordbruksområder med sterkt jordvern.

- Bolig og næring 
- Hotell 
- Bolig 
- Næring 
- Grønnstruktur 
- Kaiområde 

Dagens situasjon 1 - Fysiske omgivelser, sanse-analyse.

En "sanse-analyse" er en registrering av de umiddelbare inntrykkene man får av et gitt sted. For å systematisere alle inntrykkene på Hanahaug har vi kategorisert inntrykkene etter våre 5 sanser.

Det man kan se: Den spektakulære utsikten ut mot fjorden; blågrønt hav omkranset av høye fjell. Området rundt kaien på Hanahaug er et stort åpent areal med mye asfalt og lite grønt. Det står mange parkerte biler rundt om kring. Ellers gir mange av bygningene sterkt inntrykk av slitasje og forfall. Dette står i sterk kontrast til Leikanger Fjord Hotell som derimot er godt vedlikeholdt.

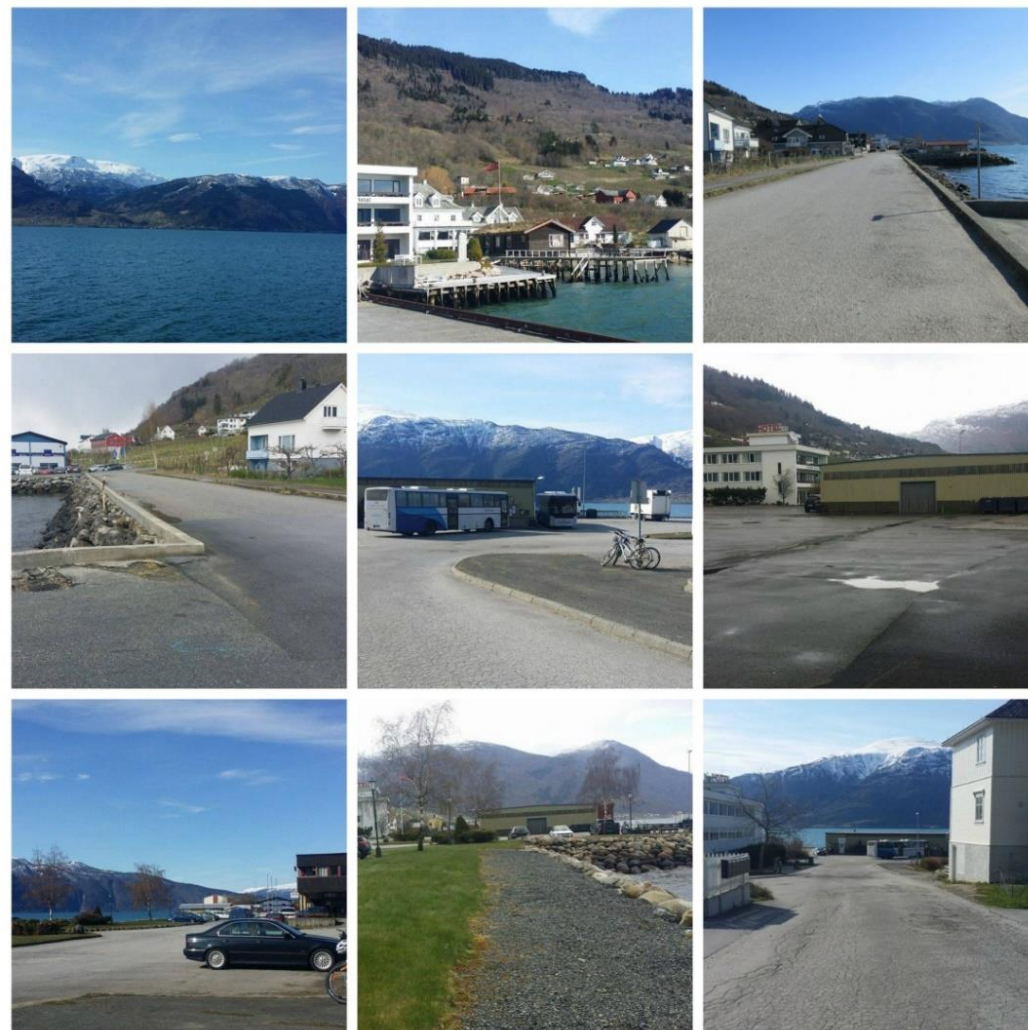
Det man kan høre: Bølgeskvulp fra fjorden, vinden som blåser og busser som kommer og går i blant. Trafikken fra Sognefjordvegen kan også høres i det fjerne.

Det man kan lukte: Frisk sjøluft, duft av frukttrær og slått på vår og sommertid. I blant kan det også lukte litt fra billakkering fra det ene bilverkstedet.

Det man kan smake: Hvis man tar turen innom Leikanger Fjord Hotell er det mulig å få seg en matbit, der selger de nemlig middag. Det er heller ikke mange meterne å gå om man vil dra på epleslang i en av de mange frukthagene.

Det man kan ta på: Det finnes ikke noe som er spesielt interessant å ta på i området. Vannet er lite tilgjengelig for mennesker, siden er høye kanter ned til sjøen.

Det du kan føle: Vind som river i håret. Det at hele området grenser mot sjø får en til å slappe av og føle velbehag.

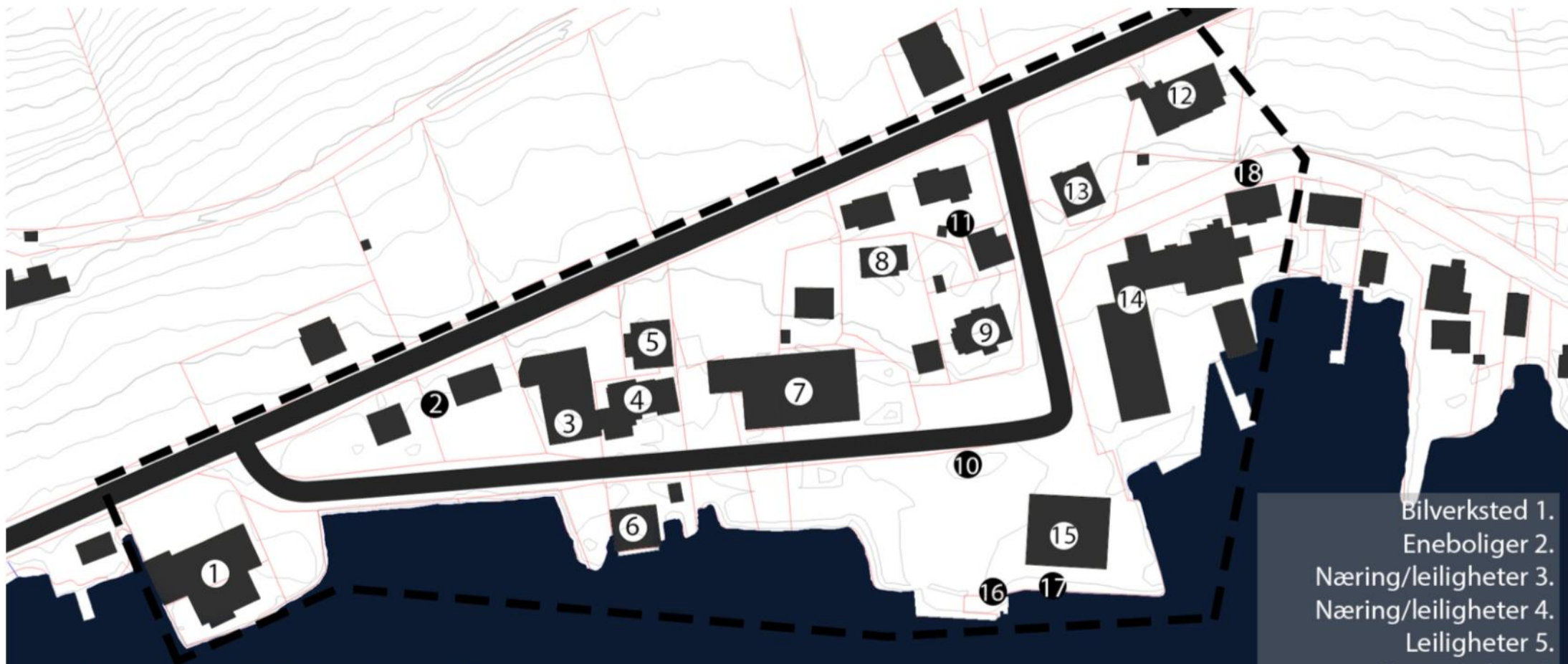




Dagens situasjon 2 - Registrering av dekke, materialer og grønnstruktur

Områdeavgrensingen vi har valgt på Hanahaug strekker seg fra Strandavegen i øst til der Sognefjordvegen møter Hanahaug i vest. Området grenser i sør til Sognefjorden og har et belte av frukthager i nord. Det er store områder med asfalt både på kaien og langs sjøkanten i områdeavgrensingen vår. Området rundt kaien har lite opparbeidet offentlig grøntområde, mens hotellets eiendom og de private hagene er større med mer grønt. Selv om det er en del private hager på Hanahaug, vil man ikke se disse så godt når man oppholder seg på kaiområdet. Derfor bidrar ikke disse hagene til å skape en illusjon av mer grønt på Hanahaug.

Tegnforklaring	
Asfalt	●
Grus	⊗
Naturstein	■
Tredekke	●
Busk	●
Tre	●
Benk	■
Privat grøntområde	●
Offentlig grøntområde	●



Dagens situasjon 3 - Bebyggelse og viktige enkeltelement

Denne analysen viser en oversikt over bygninger og viktige enkeltelement på Hanahaug. Bygningene og plassene som er beskrevet har enten en historisk verdi eller en spesiell betydning eller funksjon på Hanahaug. Området rundt Hanahaug har en kontrastfylt byggeskikk. Gamle ærverdige bygg med vernestatus blandet med funksjonell bebyggelse, og eneboliger fra etterkrigstiden fram til i dag. Ulike næringsbygg, bolighus og et hotell omkranser området.

I registreringen er det flettet inn informasjon om en bygning fra SEFRAK-registrert, som er et landsdekkende register over eldre bygninger bygd før 1900 og andre kulturminner (Riksantikvaren, 2016). Det er ingen

helhetlige kulturhistoriske miljøer på Hanahaug, men det er bygninger med vernestatus innenfor områdeavgrensningen og i området. Strandavegen er utenfor vår områdeavgrensning, men den henger på mange måter sammen med Hanahaug, da veien leder ned til kaiområdet på Hanahaug. Strandavegen har flere viktige enkeltelement som er verdt å nevne i denne sammenheng (Lie, 2016).

- Bilverksted 1.
- Eneboliger 2.
- Næring/leiligheter 3.
- Næring/leiligheter 4.
- Leiligheter 5.
- Hytter/utleie 6.
- Næring/leiligheter 7.
- Enebolig 8.
- Leiligheter i sveitserstil 9.
- Hanen 10.
- Klynge av eneboliger 11.
- Enebolig 12.
- Eldre enebolig 13.
- Fjordhotell 14.
- Kaibyg 15.
- Kai 16.
- Stopp for båt 17.
- Strandavegen 18.



70m



1 Bilverksted - Her driver Leikanger Auto AS. som utfører service og reparasjoner på bil.



4 Næringsbygg/ leiligheter - Dette bygget tilhørte også Sogn Avis. Avisa hadde lokaler i første etasje, mens andre etasje ble brukt som bolig. Bygget er svært slitt og står i dag tomt. Bygget skal rives og bygges om til leiligheter.



2 Bolighus - To eneboliger bygget rundt 1940.



5 Leilighetsbygg



3 Næringsbygg/leiligheter - Disse ble bygget på 80 tallet. Tidligere ble bygget brukt til trykkeri og kontorlokale til Sogn Avis. Øverste del er i dag leiligheter, men næringsdelen står tom. Det har i de senere år vært forsøk på å starte kafe og bruktbuikk. Kafeen var populær, spesielt blant pensjonistene og som lunsjsted for bedriftene i området. Likevel ble kundegrunnlaget ble for lite og kafefen ble lagt ned.



6 Hytter - Hyttene tilhører Husabø printeverk-Sogn Avis. Eier er Sture Husabø fra Sogn Avis. Hyttene er slitt og lite i bruk.



7 Samvirkebygget/næringsbygg -Forretningsbygg i funksstil som ble bygget i 1973. Her var det samvirkelag fram til rundt 2000. I dag blir toppetasjen brukt som leiligheter. I første etasje ligger Sogn Bilskade som driver med bilberging, bilutleje, reparering og lakking av kjøretøy. Bedriften har mange kjøretøy stående på området i dag. Lakkeringsvirksomheten frigir seg sterk lukt som legger seg utover hele Hanahaug-neset. Bedriften er begjært flyttet, så dette vil ikke være noe problem i fremtiden. Hva som skal fylle lokalene i første etasje er uvisst.



8 Enebolig



9 Leilighetsbygg - Dette bygget har Sveitserstil, og fra gammelt av ble det brukt til melkeutsalg. Bygget ble bygd om til 4 leiligheter og totalrenovert i i 2014. Det har ikke lyktes med å selge leilighetene, og disse blir i dag derfor leid ut.



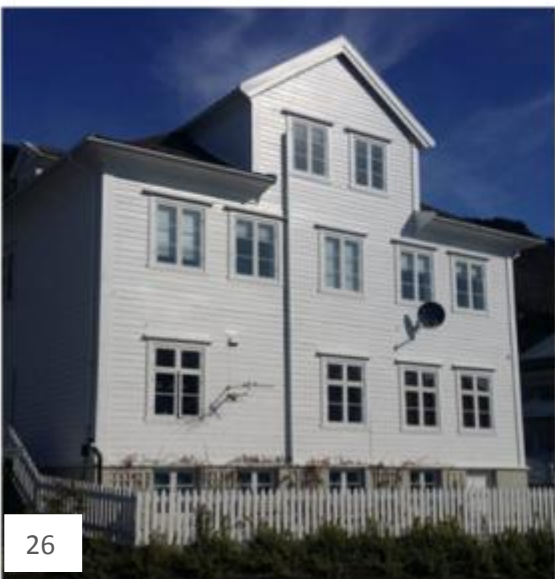
10 Hanen - Det sies at det i eldre tid ble arrangert "hanekamper" på Hanahaug. Hanen står som et symbol på det som gav opphavet til stedsnavnet. Den ble utformet av kunstneren Skule Waksvik, og skulle representere Hanahaug. Hanen ble avduka i 1980, og står fortsatt plassert på en grønn trafikkøy, midt på Hanahaug, nært kaien. Det var Hanahaugs velforeningen- Haneringen bygdelag som tok initiativ til innkjøp av skulptur på Hanahaug, og ble sponset av Leikanger Sparebank (Hanahaug, lokalhistoriewiki.no)



11 Klynge - av boligbebyggelse



12 Bolighus - Her var tidligere bensinstasjon og bilverksted.



13 Leiligheter/Næring - Dette eldre bolighuset brukes til utleie av leiligheter og boligkontor for shippingselskapet Maritime management AS.



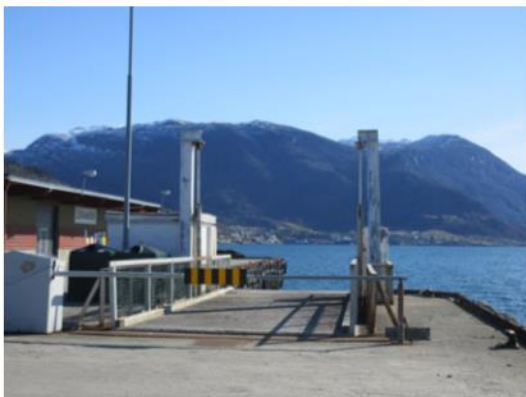
14 Leikanger Fjord Hotell - Leikanger Fjord Hotell har en ny og en eldre del. Hotellets nyeste del er et rendyrket eksempel på etterkrigsfunksjonalismen.



Den gamle delen er en automatisk freda kulturminne (SEFRAK). Det står en Kong Sverre-skulptur, og et vikingskip står framfor hovedinngangen. Skulpturen ble avduka 2002. Skulpturen er til ære og til minne om slaget på Fimreite!



15 Kalbygget - Dette bygget blir i dag brukt som lager og venterom for reisende.



16 Ferjekai med tilhørende bygg – Tidligere gikk det lokalbåt gikk innover til de andre ferjeleiene i indre Sogn. På 80-tallet ble den bare brukt brukt når veien til Hella var stengt. Denne kaien ble avskiltet på 90 tallet.



17 Stopp for båt - Ekspressbåten legger til her på kaien



18 Strandavegen - Strandavegen er en "historisk vei" med flere forhistoriske elementer gammel trehusbebyggelse og nauststruktur.

- I veien finner man minnebauta etter Norges første konge, Harald Hårfagre (850-932).

- På "Husabø gravplass" er det utgravinger av over 1000 år gamle gravrøyser. Her er det flere fornminner både fra før vikingtida og fra vikingtida.

- Ved gravplassen står også «Baldersteinen», Norges høyeste bautastein på 8 meter.

- I enden av veien ligger Leikanger Kyrkje som er fra rundt år 1250. I prestehagen ved kirken er det flere eksotiske trær.

- Det er flere SEFRAK-bygninger i Strandavegen.





Tomme lokaler

Hanahaug preges av flere tomme næringslokaler og leiligheter (bygg nr. 3, 4, 6 og 7). Det er tydelig at Hanahaug har tapt kampen mot kjøpesenter og tjenestetilbudene på Hermansverk. De tomme lokalene på Hanahaug gir et sterkt visuelt inntrykk, og kan kanskje gi en signaleffekt om at ingen ting skjer på Hanahaug.



Det upraktiske og skjemmende kai-bygget

Midt på kaien står et stort venterom for buss. Dette brukes også som lagerbygg. Under samtaler med innbyggere, kommunene og på folkemøtet var dette bygget et gjennomgående tema. Alle syntes at det bør gjøres noe med dette store bygget. Selv om det er noe i bruk, er det ikke nødvendig med et så stort, slitt og skjemmende bygg. Bygget har dårlig nytteverdi som venterom, lite vinduer gjør at det er vanskelig for reisende å følge med på når bussen kommer og går. Området rundt kai-bygget fungerer også som stoppested for buss og båt. Om en ikke er lokalkjent i området er det lite som tilsier at dette er et trafikkknutepunkt. Her er det dårlig merket med skilt, og ingen oppmerking for hvor bussene skal stoppe.



Asfalt og parkeringsutfordringer

På Hanahaug er det mye asfalt og biler er et svært dominerende syn. Mye av arealet langs fjorden er avsatt til parkering og gjør bilen svært synlig på Hanahaug. All asfalten på kaiområdet gjør det vanskelig å forstå hva slags funksjon de ulike flatene har og det er utydelige skiller mellom hva som er offentlig og hva som er privat. De stor åpne asfalterte områdene blir hyppig brukt til ulovlig parkering og dumping av gamle biler og båter. Hotelleier og de lokale klager på bilene som er vilkårlig parkert og de er bekymrer seg for hvordan dette påvirker førsteintrykket for tilreisende og turister.

Fotgjengere og syklistene beveger seg på "kjøretøyene" sine premisser, mens bil, båt og buss okkuperer de fleste åpne plasser.



70m



P2



P4



P5



P3



P6



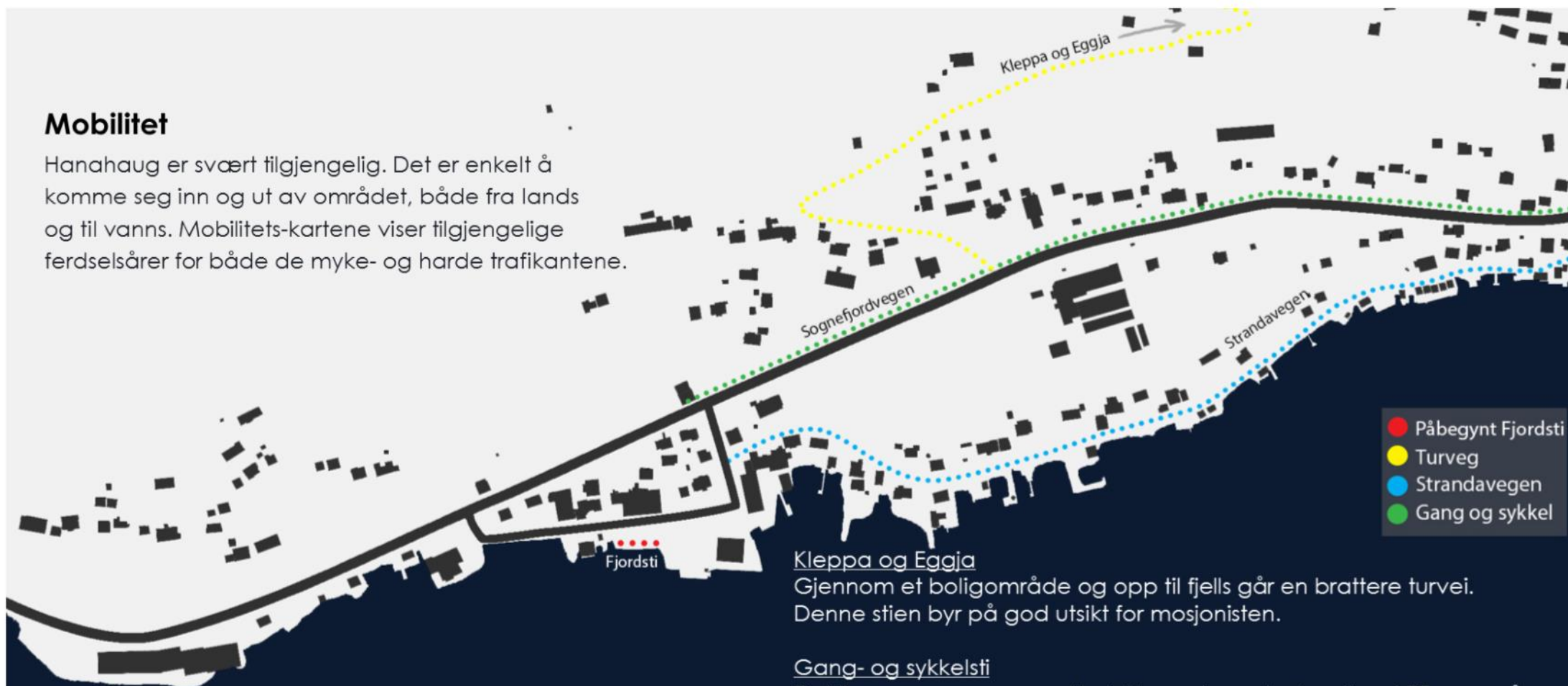
P1



P3, P4

Mobilitet

Hanahaug er svært tilgjengelig. Det er enkelt å komme seg inn og ut av området, både fra lands og til vanns. Mobilitets-kartene viser tilgjengelige ferdselsårer for både de myke- og harde trafikantene.



De myke trafikantene

Kartet viser en oversikt over sti, gang og sykkelveier som er tilgjengelig fra området.

Strandavegen

Strandavegen strekker seg fra baksiden av Leikanger Fjord Hotell og innover mot Leikanger kirke. Små strender, naust og plattinger ligger langs sjøkanten, og gamle trehus med frodige hager på andre siden av vegen. «Gamlevegen» var tidligere riksvei, men etter at Sognefjordveien ble bygget, er det ikke mye biltrafikk igjen. Strandavegen blir hyppig brukt til tur og rekreasjon. Her er det fint å gå for de som er dårlig til beins, eller de som vil ut på trilletter med barnevogn. Turveien er tilnærmet flat og ligger vakkert til nede ved fjorden.

Kleppa og Eggja

Gjennom et boligområde og opp til fjells går en brattere turvei. Denne stien byr på god utsikt for mosjonisten.

Gang- og sykkelsti

Det ligger en gang- og sykkelsti langs hovedveien riksvei 55, som går hele veien fra Hermansverk til Hanahaug.

Fjordsti

Fra kaiområdet har det blitt anlagt en kort strekning med fjordsti.

Fruktstien*

"Fruktstien" er en historisk vei i Leikanger som i disse dager blir revitalisert. Langs denne ruta skal det plasseres femten turskilt, som skal informere om lokalhistorie og kulturminner. Kart om endelig plassering er ikke klart, men stien skal ha start og stopp på Hanahaug.

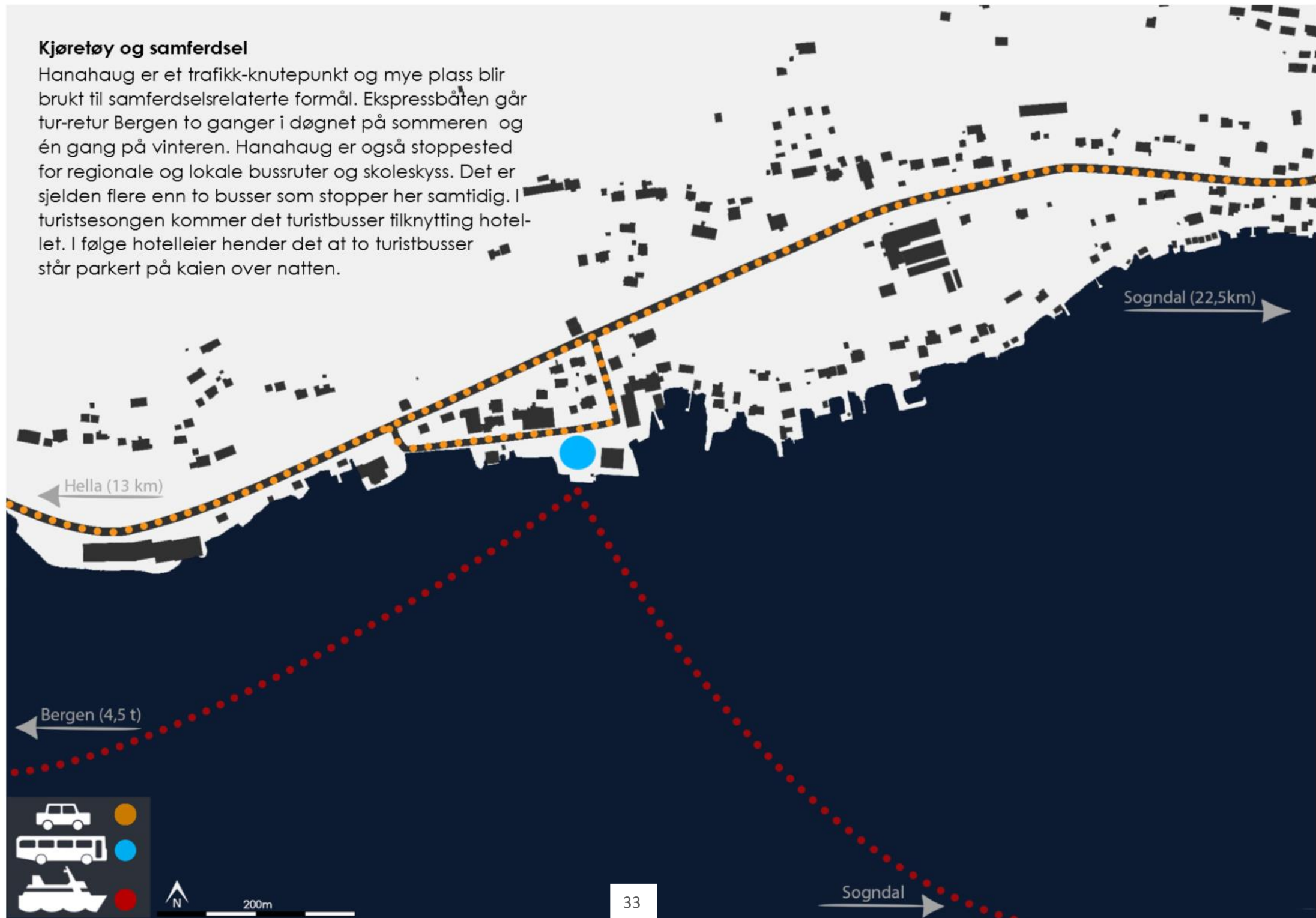
*Denne stien er ikke markert på kartet, da det enda ikke er helt spikret hvor den skal gå.



200m

Kjøretøy og samferdsel

Hanahaug er et trafikk-knutepunkt og mye plass blir brukt til samferdselsrelaterte formål. Ekspresståten går tur-retur Bergen to ganger i døgnet på sommeren og én gang på vinteren. Hanahaug er også stoppested for regionale og lokale bussruter og skoleskys. Det er sjelden flere enn to busser som stopper her samtidig. I turistsesongen kommer det turistbusser tilknytning hotellet. I følge hotelleier hender det at to turistbusser står parkert på kaien over natten.





Vind

Hanahaug er utsatt for vind, her er fjorden vid og åpen, noe som gir et langt åpent strøk for vinden. Det er fremherskende luftstrømmer fra vest og sørvest; de fleste lavtrykk og nedbørområder kommer også inn herfra (Thorsnæs og Askheim, 2016). Da stormen Dagmar herjet på Vestlandet julen 2011, ble mange områder hardt skadet, deriblant Leikanger. Det ble sagt at Leikanger var som et sammenhengende katastrofeområde. Ødeleggelsene var store med omfattende skader (Bård Seim, 2011).

Selv om det ikke skjer ofte at Leikanger blir utsatt for så sterke stormer som Dagmar, vet man at dette kan forekomme igjen. Hanahaug ble i motsetning til de fleste andre områder på Leikanger mindre utsatt for vinden og bølgene, og fikk lettere skader under Dagmar. Som man kan se på illustrasjonen får vindkastene mer kraft i munningen inn mot Strandavegen. Selv om Hanahaug ikke er den plassen i Sognefjorden som er mest vindutsatt, er det greit å være klar over at sjøen har sammenheng med vinden. Bølger i ulik størrelse og kraft vil påvirke Hanahaug ut i fra hvor mye det blåser.

Flo og Fjære

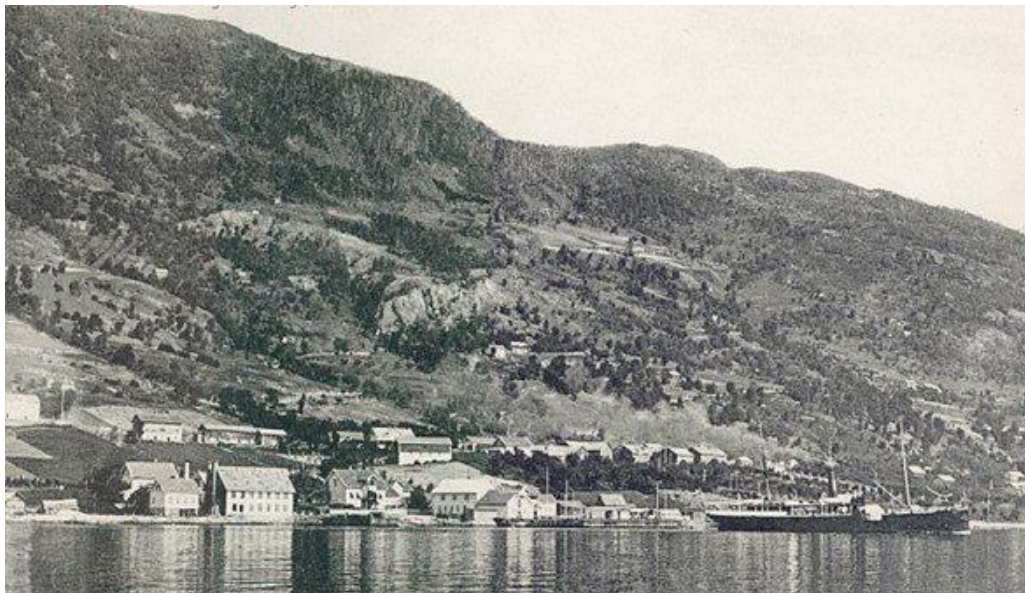
Det kan være opptil rundt en meter forskjell på havnivået ved flo og fjære på Hanahaug.

Havstigning

Nyere forskning viser klart at havnivået vil stige. I "DSBs rapport Havnivåstigning – Estimerer for framtidig havnivåstigning i norske kystkommuner, (2009)", finnes det tall for framtidig havnivåstigning og stormflo for alle norske kyst- og fjordkommuner. Denne rapporten hevder at havnivået langs norskekysten kan stige mellom 40 til 80 cm i løpet av dette århundret. Den største havnivåstigningen forventes å komme på Sør- og Vestlandskysten. I tillegg kan vi forvente et høyere havnivå under stormflo (Direktoratet for samfunnssikkerhet og beredskap, 2015). Bjerknessenteret har utarbeidet en rapport for "Direktoratet for samfunnssikkerhet" om dette. Rapporten ble offentliggjort i oktober 2008. Denne viser at havnivået i Leikanger er ventet å stige med 66 cm. Det er også mulig stormflo kan komme til å ligge på 251 cm over kote 0 (NN1954) i år 2100 (Leikanger kommunestyre, 2010). Hanahaug ligger ca. 2 meter over havet.

Bruk og aktivitet før og nå

Før



Vi ser kaia og en fylkesbåt på vei videre innover fjorden. Gjestgiveriet som nå heter Leikanger Fjord Hotell ligger til høyre for kaia. (Ukjent fotograf, Eier: Fylkesarkivet i Sogn og Fjordane, sist oppdatert 2014).

På Hanahaug var det skystasjon og gjestgiveri fra midten av 1600-tallet. Skystasjon ble trolig bygget i sammenheng med skyssplikten som ble innført 1648. Skysskaffrene var pliktig til å skaffe transport til embetsmenn og geistlige. Jon Tomasson Fosse (1718-1769) var den første kjente gjestgiveren, og etter han fulgte det nye gjestgivere. Dette gjestgiveriet som nå heter Leikanger Fjord Hotell, er det eneste stedet som har overnattingstilbud på Hanahaug i dag. Hotellet har vært i

samme familie i tre generasjoner fra 1920 (Ottar Starheim, 2014).

Før i tiden var kaien på Hanahaug et viktig samlested hvor det foregikk handel, industri og ferdsel. I 1857 begynte Bergensbåten med faste ruter mellom Bergen og Sogn, og i 1858 fikk Hanahaug dampskipskai.

Med dampmaskinen fikk gods og passasjertrafikken langs kysten nye muligheter. Veinettet var ikke særlig utbygget og den naturlige ferdselsåren var vannveien. Dette gav grunnlag for mange næringsgeskjeftigelser på Hanahaug; bakeri, sageri, skredder, skomaker, sardiner-fabrikk og melkeutsalg (Lie, 2015).

Hanahaug ble på nytt et trafikknutepunkt da et nytt stort kaianlegg ble lagt hit i 1974. Siden den gang har Bergensbåten hatt daglige avganger herifra (Ove Utne, 2015).

Hanahaug har altså tidligere vært en sentrums plass med mye aktivitet i mange år. I nyere tid har det vært, tannlegekontor, bakeri, postkontor, bank, byggevarebutikk, bokhandel med mer, på Hanahaug.

Til tross for dette, har den menneskelige aktiviteten gått sakte men sikkert ned. Fram til midten av 90- tallet var det også tradisjoner med felles Jonsåkefeiring og julegrantenning i regi av Hanaringen Bygdelag, men dette har også med tiden tatt slutt etter at siste butikken ble lagt ned (Lie, 2015).

Fra gammelt het området Hanahaug, men i senere tid ble det hetende Hanehaug. Da en skulle ha veinavn i Leikanger (på 80 tallet) ble det satt ned en gruppe som skulle jobbe med navneforslag. Etter mye diskusjon ble det flertall for å bruke Hanahaug som navn.

Nå

Det er generelt få mennesker som oppholder seg på Hanahaug i dag, sammenlignet med tidligere.

Leikanger Fjord Hotell holder «liv» igjen på Hanahaug når det er åpent i det lyse halvåret. I denne perioden er det en del både norske og utenlandske turister i området. Hotellet bidrar til kulturformidling, og har turistinformasjon, og er åpent for en tur innom av lokale. Leikanger Fjord Hotell arrangerer guidede vandring og har eget utfluktsprogram med halv/heldagsturer (Lie, 2016).

Hanahaug er et knutepunkt med daglige avganger for reisende med buss og hurtigbåt. Området har bygg med forskjellig nytteverdi; både til nærings og boligformål. Menneskene som bor her ferdes også på Hanahaug. Flere av husene i området blir brukt som feriebolig, og har beboere om sommeren. Selv om butikkene og bedriftene som har holdt til her er flyttet, er det fortsatt noen igjen; Sogn Bilskade, Leikanger Auto AS, Maritime Management AS og Leikanger Fjord Hotell.

Den åpne plassen rundt kaia blir i all hovedsak brukt til parkering av de som bor i området, de som jobber på stedet, og de som eventuelt er på besøk hos privatpersonene eller

bedriftene som holder til her. Hanahaug fungerer som stopp og start for turgåere, med flere godt brukte turstier.

Hanahaug har altså flere funksjoner i dag, og trekker i utgangspunktet noen mennesker til området. Folk kommer hit hver dag, enten de skal reise, på arbeid eller de bor i området. Utfordringen er at er ingen som kommer til Hanahaug bare for å oppholde seg her utendørs, og det til tross for den usedvanlige flotte beliggenheten. Den årlige konkurransen «Kjerringi Open», som engasjerer rundt 500 deltakere, ender i mål på Hanahaug. På denne dagen pleier det å komme rundt 1000 mennesker til målområdet, og er nok den dagen i året hvor det er samlet mange mennesker på Hanahaug samtidig (Kjerringi Open, 2016).



Bildene viser det årlige arrangementet "Kjerringi Open" som ender i mål på Hanahaug (Ukjentfotograf, Kjerringi Open, 2015).



Offentlige badeplasser og friområder.

For å finne ut hva som finnes av tilbud langs strandsonen i Leikanger kommune, var det hensiktsmessig å kartlegge offentlige badeplasser og friområder konsentrert i beltet som ligger langs fjorden. Slik er det lettere å finne ut hva det kan være behov for i Hanahaug. Kartet viser offentlige friområder og badeplasser i kommunen.

Prestastrondi

Prestastrondi ligger 1,5 km fra Hanahaug i nærheten av ungdomskolen i Leikanger. Stranda har badebrygge, steinstrand, gressplen og sandvolleybane. I nærheten av stranda er det en ballbinge og en stor åpen flate med kunstgressdekke. Fra Prestastrondi kan du også padle kajakk, og fjordklubben driver med kajakkutleie der.

Nokkaneset

Det ligger en småbåthavn øst i Leikanger kommune ved Nokkaneset, som er et stort offentlig friområde hvor de blant annet har Jonsokfest.

Fylkesmannsstranda

Fylkesmannsstranda er den mest brukte badeplassen i Leikanger. På stranda er det badebrygge og badeflate, samt sand- og steinstrand. I området er det tilgang på toalett, gressplen og volleyballbane. Det finnes også ildsted for grilling, og bord og benker. Dette er en møteplass som fungerer godt hele året.

Nybøstrondi

Strandområdet på Nybøstrondi er det minste av de offentlige badeplassene, men har en fin liten stein- og sandstrand. Det vokser et stort tre der, som gir skygge for de som vil skjerme seg litt for sola. Her er også tilgang til toalett.

(Opplev Leikanger, 2016)

Badeplass ●
Friområde ●



500m

Brukermedvirkning

Velforeningen "Haneringen bygdelag", som ble grunnlagt i 1980, har vært en viktig pådriver for Hanahaug. Fra 80-tallet og i årene som har fulgt, er det mange ivrige "ildsjeler" som har stått på for Hanahaug, og jobbet for at noe skal bli gjort på området. De hatt dugnader, og tatt ansvar for beplantning i området. De har påbegynt en "fjordsti" som også skal være med på å skape trivsel for de som oppholder seg på Hanahaug. Senest sist høst (2015) hadde de et møte med beboere på området, kommunen og andre engasjerte, for å diskutere hva som kan gjøres av opprustninger på Hanahaug for å skape mer trivsel og menneskelig aktivitet. Velforeningen har i mange år prøvd å få kommunen til å ta grep om området. Til tross for initiativene i senere tid, har det vært lite aktivitet etter 2001.

I forbindelse med prosjektet vårt var gruppa vår også på møtet som Haneringen Bygdelag arrangerte i høst. Dette var en gylden anledning for oss å få høre hva folk tenkte om Hanahaug, og på denne måten få noen innspill til brukermedvirkning videre i oppgavejobbingen. Samtlige av de vi spurte skulle ønske at det var mer aktivitet og mennesker på Hanahaug, og at det kan bidra til at området blir mer innbydende.

Lokalbefolkningen hadde en felles enighet om at de ønsket liv tilbake på Hanahaug. Samtlige av de vi spurte skulle ønske at det var mer aktivitet og mennesker på Hanahaug, og at området skulle bli mer innbydende. Endringer for det

skjemmende" kai-bygget", og ønske om badeplass var også to gjengående temaer..

Spørsmålene vi stilte utspant seg videre til samtaler rundt temaet stedsidentitet. Det kom tydelig fram at innbyggerne hadde stor omsorg for bygda si. Mange identifiserer seg med og kjenner en stolthet for naturen og frukthagene i området. Tilgjengeligheten til den varierte naturen og nærheten til fjorden gjør området svært godt egnet til friluftaktiviteter, og nettopp dette har vært utslagsgivende for at de har valgt å bosette seg akkurat her.

Spørsmålene som ble stilt på møtet i høst var følgende:

Hva ønsker du at dette området skal inneholde?

Hva synes du at dere trenger på Hanahaug som ikke finnes fra før på Leikanger?

Hva har du lyst til å gjøre her?

Hva fungerer bra slik det er i dag?

Hva fungerer dårlig slik det er i dag?

Svarene vi fikk etter intervjuene ble organisert og er fremstilt på neste side.

VEGETASJON

- Planter og trær.
- Park med frukttrær
- Park med lekeområde
- Julegrantenning
- Gress eller brostein?

BYGNINGER

- Nye tomter/boliger
- Caféer og småhus.
- Hus i gammel stil som i Strandavegen.
- Nytt venterom med store vindu mot fjorden.
- Mulighet å handle is og leke på sommerstid.
- moderne leiligheter.

MØBLERING

- Benker
- Skilt med historie, kart og turistinfo
- Gjøre ekspressbåt og buss ankomst/avgang mer synlig.
- Fastmonterte søppeldunker

Hva fungerer bra

Samtaler med lokalbefolkningen viser at innbyggerne identifiserer seg med og kjenner en stolthet av naturen og frukthagene i området. Tilgjengeligheten og variasjonen i naturen gjør området svært attraktivt for friluftaktiviteter og tur både på sommer - og vinterstid.

Lokalbefolkningens tanker om fremtiden:

Hva syntes lokalbefolkningen fungerer dårlig?

- Det kombinerte busskur/ lagerbygg har ikke nok vinduer. Reisende ser ikke at buss og båt kommer.
- "Kaibygget" som fungerer som venterom og lager, er skjemmende og tar opp mye plass.
- For mye asfalt!
- Parkering er et problem, biler og vrak er vilkårlig plassert.
- All asfalten her gjør det lite hyggelig å oppholde seg her.
- Flytt lagerbygg og bygg nytt hus til buss og båt avgang.
- Ingen planter - utrivelig - ser forlatt ut!
- Skjemmende lukt fra bedrift som driver med billakking.

VANNET

- Stupebrett
- Tilgjengelig strandsone
- Lagune
- Badeplass. Hanahaug var en kjent badeplass fra gammelt av.
- Legge til rette for at småbåter kan legge til på Hanahaug.
- Den påbegynte fjordstien med naturstein er farlig og brå, ned mot vatnet. Trenger sikring eller tryggere løsning.

FASILITETER/AKTIVITETER

- Vik, Amla og Balestrand ble trukket frem som gode eksempler på prosjekt som har fungert godt.
- Sosialt møtested
- Fiskerestaurant/lokal mat
- Flerbruk; sene, møtested ,park ,lek - ende/start sted for tur
- Klatrepark
- Cruise-båt
- Fiske
- Vask til sløyving av fisk her
- Bål/grill plasser.
- Turistformidling.
- Cruisebåt havn.
- Kafe, restaurant.
- Utscene
- Tora

Kommunens ønsker for Hanahaug

Leikanger kommune ønsker økt menneskelig aktivitet og attraktivitet på Hanahaug. De håper også at folk flytter inn i de husene som står tomme, og ellers på en fortetting mellom eksisterende bebyggelse i området.

Jordbruksområdene over områdeavgrensningen har høgt jordvern. Derfor er det ikke ønskelig med utbygging utenfor allerede avsatt arealformål for «bebyggelse og anlegg», og heller fokus på fortetting.

Sammenliknet med resten av kommunen har boligmarkedet gått litt "trått" på Hanahaug, kommunen ønsker økt attraktivitet for boligkjøpere. Dette håper Leikanger kommune at kan skape en "domino-effekt»: Flere folk i et område vil trekke til seg flere, og attraktivitet i et område vil få flere folk til å ønske å flytte dit. Kommunen påpekte at det er mye asfalt på Hanahaug, og at de håpet på en reduksjon av dette og mer grønt. Strandsonen langs Strandavegen har også vært et hett tema grunnet en økende fortetting med naust- og boligutbygging langs vannet. Kommunen ønsker derfor økt tilgjengelighet for allmennheten/offentligheten langs strandsonen på Hanahaug.

Kommunen presiserte også at de eier store deler av området på Hanahaug. Dette gjør det lettere for de å utvikle området i fremtiden.

SWOT

Strengths (styrker):

- Engasjerte innbyggere.
- Beliggenheten, området ligger nydelig til ved Sognefjorden.
- Stedet har masse lys på dagtid, flott utsikt og når billakkeringsverkstedet snart blir flyttet vil luftkvaliteten også være god.
- Området blir brukt som start og stoppested for spaser- og trimtur noe som gjør at mennesker allerede trekker til området.
- Bygningene på området i dag har forskjellig nytteverdi/formål, somr drar ulike menneskegrupper til Hanahaug.
- Et belte av frukthager ligger ovenfor området.
- Området er svært tilgjengelig. Det går gang og sykkelvei hele veien fra Hermansverk til hanahaug.
- Riksvei 55 er ganske trafikkert og gir muligheter at gjennomreisende bruker stedet til rasteplass.
- Speilbilde som vannet har er en kvalitet i seg selv, dette gir fargevariasjon og sanseopplevelser.
- Godt klima med høg gjennomsnittstemperatur er et meget godt utgangspunkt for å dyrke levedyktige planter å trær på området.
- Fjordhotellet ligger der allerede som bidrar til kulturell opplevelse og historie. Hotellet har mange turister på sommerhalvåret.
- Det blir i dag arrangert kultur-events på stedet, en kvalitet som kan bygges videre på.

Weaknesses (svakheter):

- Området bærer preg av få nye investeringer og dårlig vedlikehold. Flere bygninger er i så dårlig stand at de er skjemmende, de bør oppgraderes/vedlikeholdes grundig. Det vurderes å rive noen av bygningene.
- Området er lite brukt den siste tiden.
- Utydelige skiller mellom offentlig og privat område.
- Tomme lokaler gir signaler om at her er det ikke noe som skjer og området virker tomt og forlatt.
- Venterommet som også er et lager fungerer ikke slik det er i dag. Mangel på vindu gjør at reisende mister buss- bygget er skjemmende og gir et dårlig førsteinntrykk for reisende.
- Det kan tenkes at inntrykket fra de falleferdige/slitte bygningene skaper ringvirkninger i befolkningen, at de trekker seg unna på grunn av denne kollektive oppfatningen av at ingenting skjer på Hanahaug.
- Vilkårlig parkering og dumping av gamle biler på området. Kjøretøy tar opp de fleste rom hvor mennesker kan oppholde seg.
- Det er ikke tilrettelagt for at menneskene skal oppholde seg ved vannet, sitte ved vannet, vasse eller bade.
- Uklare grenser for arealbruken, hva er offentlig/ privat rom.- Stedet mangler innhold på den store åpne plassen ved kaien.
- En bedrift driver i dag en billakking i området, dette gir sterk lukt og dårlig luftkvalitet. Kommunen har bedt bedriften om å flytte.
- Området har mye asfalt og lite vegetasjon.
- Den påbegynte fjordstien er et godt initiativ, men den har en bratt helling ned mot vannet som gjør den farlig/utrygg - Lang avstand til Hermansverk sentrum.

Opportunities (muligheter):

- Kaien er det første og siste man ser og når man kommer til Hanahaug. Et mer innbydende område kan virke forlokkende på forbireisende.
- Det er arealer på området som i dag ikke har noe funksjon, noe som gir store muligheter for planleggingen videre.
- Kommunen eier store deler av området, noe som kan gjøre det enklere å skape noe helhetlig der.
- Hanahaug har en lang historie man kan forsøke å løfte frem for å forankre identitet.
- Det er mange som dagpendler til arbeid i Leikanger, som kan gi stede flere brukere enn hva innbyggertallet skulle tilsi.
- Området har stor areal uten funksjon, disse kan bli brukt til store, sosiale, aktive uterom.

Threats (trusler):

- Dersom det blir planlagt private leiligheter og bedrifter som tar store arealer i strandsonen, vil det fortette strandsonen og redusere allmenhetens tilgang til fjorden. Men kanskje noen boliger må til for å få nok folk til Hanahaug?
- Det er kanskje ikke nok mennesker som bor i Leikanger til at området har mulighet til å få økt menneskelig aktivitet.
- Fremtidig havstigning.
- Hanahaug er en utkant i utkanten. Det er 3,5 km avstand til bygdas sentrum.
- Nye aktivitetstilbud på Hanahaug vil kunne utkonkurrerer tilbudene på Hermansverk.
- Vindforholdene kan føre til at mennesker ikke vil oppholde seg her, og bølgene kan gi skader i strandsonen.

DEL 5 – EN MULIGHETSSTUDIE for et fremtidig Hanahaug!

Dette mulighetsstudiet er et faglig og kunnskapsbasert innspill til arbeidet med å videreutvikle Hanahaug. Studiet svarer på svakhetene, styrkene, utfordringene og mulighetene som er blitt pekt ut i stedsanalysen. Mulighetsstudiet er bygget opp av flere ledd: Innledningsvis blir fire referanseprosjekter presentert, her får leseren et innblikk i hvordan andre områder ved sjø og fjord har blitt utviklet. Ikke minst har prosjektene gitt oss lærdom og inspirasjon til hvordan vi kan jobbe med vårt prosjekt. Illustrasjonsplanen viser et mulig fremtidsbilde av et vitalt Hanahaug. Illustrasjonsplanen tydeliggjør ideene våre og hjelper leseren til å sette seg inni planforslaget. Til illustrasjonen følger vår visjon og en beskrivelse av de forslåtte plangrepene.

Referanseprosjekter

Fritzøe Brygge



Fritzøe Brygge ligger i en bydel i Larvik som er under utvikling. Bryggen er tegnet av arkitekt Niels Torp og har en stor næringsdel som rommer butikker, serveringssteder, kontorer og leiligheter. Prosjektet sto ferdig i 2003 og skaper forbindelse mellom bakenforliggende bystruktur og sjøen. Bygningene er plassert rundt et torg, og brede fortaus-arealer med gatetrær leder ned mot vannet.

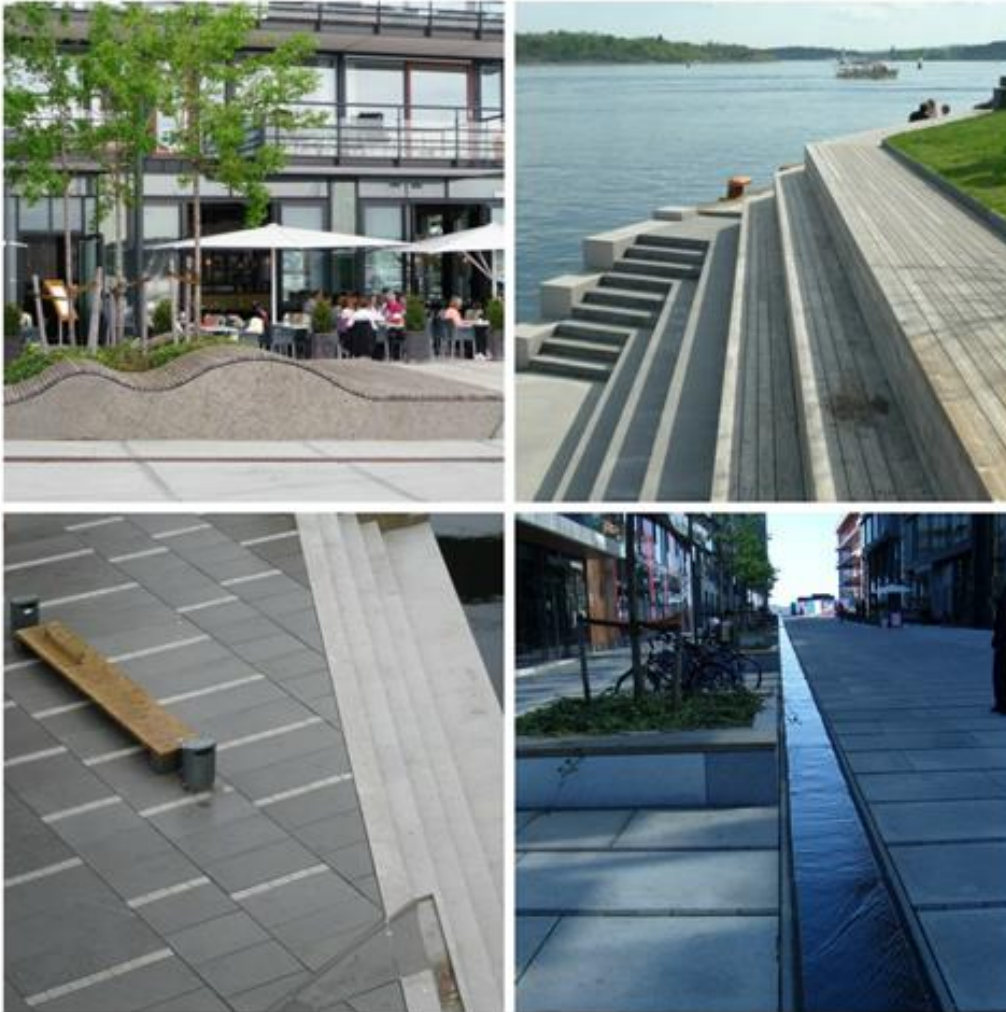
Trapper er brukt både i sjøfronten og på kaien, og dette skaper glidende overganger fra land til vann. Løsningen med trapper på bryggen og i sjøfront synes vi fungerer svært godt. Her får man mulighet til å komme i fysisk kontakt med vannet eller bare sitte og nyte tilværelsen.

Området er offentlig og åpent for alle, og i sammenligning med Hanhaug er det også her et stort åpent rom i sjøfront. Bruk av vegetasjon og benker gjør at man ønsker å oppholde seg her. Bruk av tre- og steinmaterialer som dekke tydeliggjør at arealene er offentlige friområder.

(Norske landskapsarkitekters forening, 2016)

(Ukjent fotograf, Gullik Gulliksen AS, Norske landskapsarkitekters forening, 2016)

Tjuvholmen-Odden



(Ukjent fotograf, Bjørbekk & Lindheim, Norske landskapsarkitekters forening, 2010)

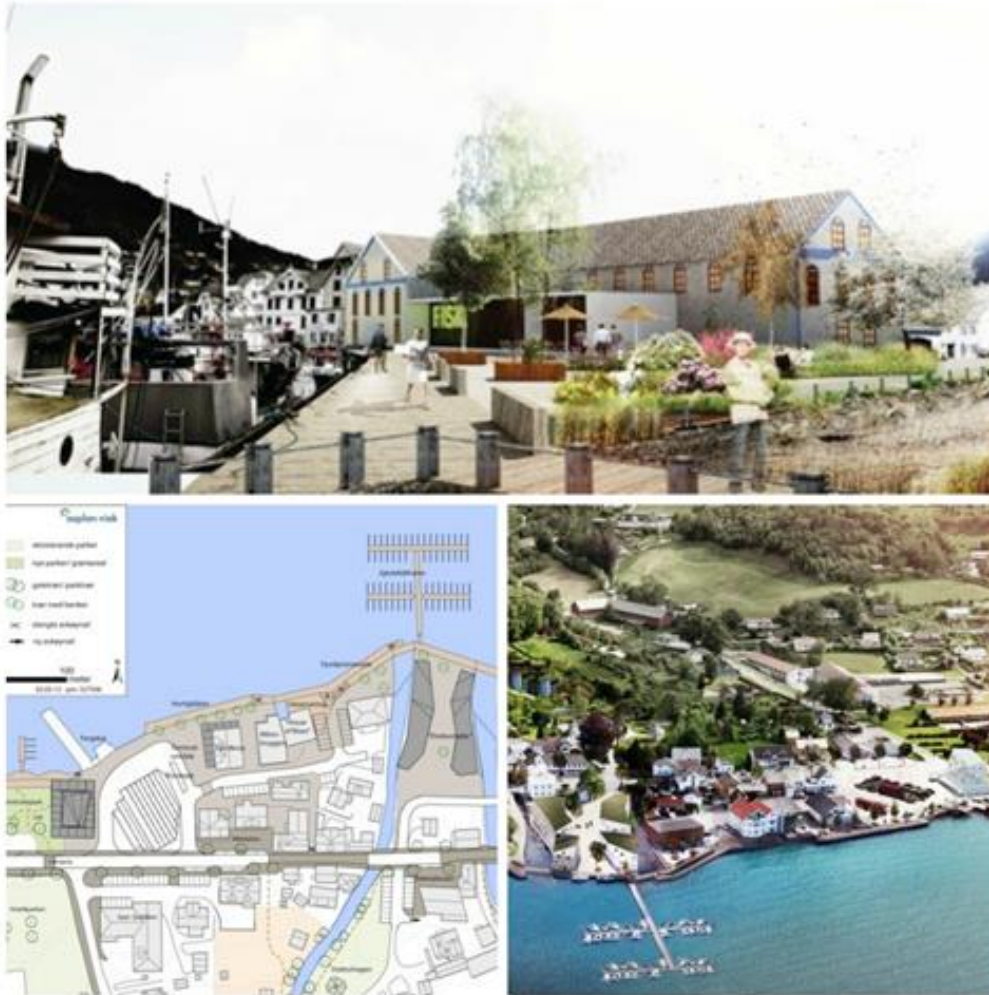
Tjuvholmen er et nyutviklet stransone-prosjekt som ligger utenfor Aker Brygge i Oslo. Bjørbekk & Lindheim AS har utformet dette området. Utgangspunktet for utformingen er den unike nærheten til sjøen på Tjuvholmen. Prosjektet var ferdigstilt i 2007/2010.

Også i dette prosjektet er det brukt trapper for å forsterke kontakten med sjøen. Det er bygget tre-brygger med sjøpromenader, brede sittetrinn og skråflater ned mot vannkanten. Vi synes det er en riktig beslutning å legge vekt på sjøutsikt med sitteamfier ved utforming av steder langs sjø og vann. En "benk" formet som bølge i tre myker opp og oppfordrer til lek og bevegelse.

Det er også ført inn vann mellom bygningene, og vannrenner som leder ned mot sjøfronten. Dette synes vi fungerer som en fiffig veiviser mot friområdene ved fjorden. Området er også et godt eksempel på hvordan en parkeringskjeller kan gjøre et område bilfritt. Her ligger betongdekket over parkeringskjelleren og grønne elementer er ført inn i form av forskjellige typer trær. Ut mot sjøen ligger også en liten park som fungerer som introduksjon for kunstsenteret Astrup Fearnley.

(Norske landskapsarkitekters forening, 2010)

Mulighetsstudie Skånevik



Det er utarbeidet en mulighetsstudie for Skånevik som ligger i Etne i Hordaland. Skånevik er en liten bygd som ligger innerst i Skånevikfjorden, og lar seg kanskje enklere sammenligne med Hanahaug, enn store prosjekter i større byer. Gjennom stedsanalysen her blir det pekt på utviklingsområder, viktige rekreasjonsområder, områder for barn og unge, elvedrag, siktlinjer og for Skåneviks identitet. Studiet fremstiller en overordnet arealdisponering av Skånevik sentrum. Noen av de viktigste tiltakene som er foreslått er ny utbyggingsstruktur i sentrum, med sentrumsboliger, fjordpromenade og ny gateutforming. Det er i tillegg satt fokus på å bevare eksisterende tilgang til sjøen, legge til rette for nye adkomster, ny struktur av ferjekaien, utviding av gjestebåthavn, definering av et terminalområde, lokalisering og utforming av parkingsarealer, samt møteplasser og park.

Forslaget til ny arealdisponering er omfattende, og tar for seg mange ulike enkeltelementer. De har klart å løfte frem mange av de kvalitetene som allerede finnes, og gode illustrasjoner gjør prosjektet forståelig og lettlest. Dette har vært nyttig og inspirerende lesing som vi tar med oss videre i arbeidet med "Hanahaug-prosjektet".

(Norske landskapsarkitekters forening, 2016)

(Ukjent fotograf, Asplan Viak, Norske landskapsarkitekters forening, 2016)

Aquarama



(Fotograf Anders Martinsen, Asplan Viak, 2016)

Med Asplan Viak som hovedrådgiver har "Aquarama" blitt utviklet og sto ferdig i Kristiansand i 2013. Prosjektkategorien var: Bade- og idrettsanlegg, hotell, kontor- og forretningsbygg. Målet for prosjektet var å forstørre og forbedre parken og uteområdene, og gjøre det bedre tilrettelagt og mer attraktivt, til glede for hele byen. Aquarama er et mangfoldig uterom som inneholder aktivitetsområder og møteplasser som er blitt svært populære (Asplan Viak, 2016). Vi synes det er spennende at de fokuserer på aktivitet, og det har vist seg å være en god strategi for dette stedet.

Vår visjon

Vi har i mulighetsstudiet staket ut en ny utviklingsstrategi forankret i stedets nåværende kvaliteter, og har løsninger på stedets svakheter og utfordringer.

Vi ønsker å legge bedre til rette for de blå og grønne verdiene på Hanahaug. Dette vil bidra til økt trivsel og et bedre nærmiljø. De tilstedeværende ressursene skal løftes frem og videre tilrettelegges. Kulturmiljøet, landskapet og fjorden skal brukes til å generere tilbud som gir ekstraordinære opplevelser i området. Vi foreslår et multifunksjonelt Hanahaug med et vidt spekter av aktiviteter og tilbud til beboere og besøkende. Lek, aktivitet og kultur skal være nøkkelementer som skal trekke til seg mennesker, og øke attraktiviteten til stedet.

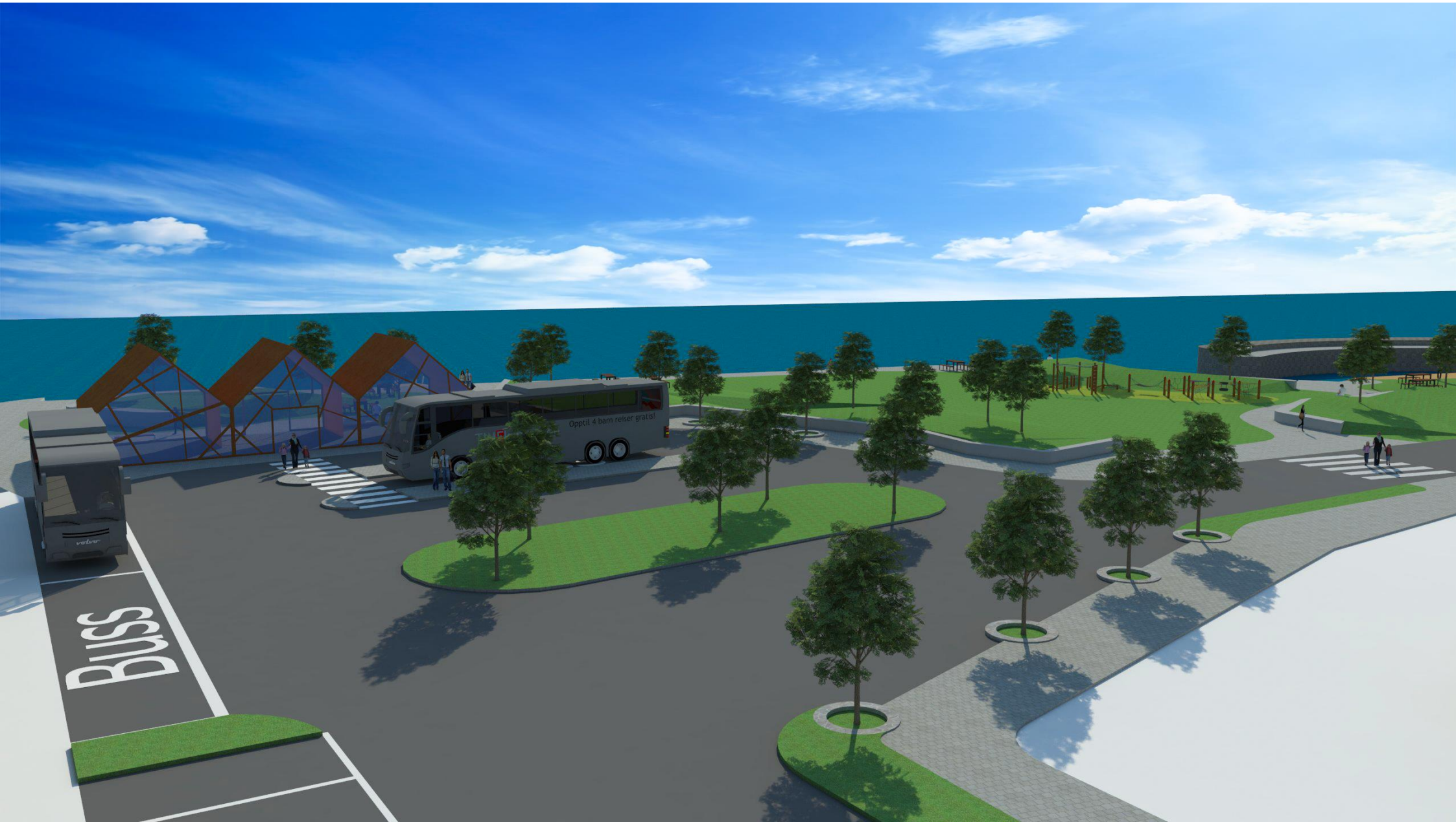
Det er ønskelig at plassen skal fungere for alle aldersgrupper og brukergrupper, og at menneskene skal få mulighet til å oppholde seg i området i tråd med egne behov og ønsker. Som Jan Gehl påstår, handler god planlegging mye om å arbeide med forholdet mellom mennesker og de fysiske omgivelsene (Gehl, 2007).

Illustrasjonsplan og illustrasjoner



Bildet viser hele løsningsforslaget sett oven ifra







Formspråk

Hanahaug har nydelig utsikt mot fjorden, så vi synes det kan være passende å gi elementer en form som gjentar seg: bølgen. Denne formen går igjen gjennom hele formspråket som er benyttet, for å gi området et sammenhengende særpreg som også er knyttet til omgivelsene.

Universell utforming

Området er tilnærmet flatt, og det gir et godt utgangspunkt for universell utforming. Vi har hatt fokus på universell utforming gjennom hele løsningsforslaget for å prøve å oppnå grunnleggende likeverd for alle brukergruppene i samfunnet (Kommunal- og moderniseringsdepartementet, 2014).

Næringsutvikling og de tomme lokalene

At aktiviteten på Hanahaug som sentrum har stilnet kan være en indikator på at det ikke er behov for to sentrum i den lille kommunen.

Sentrumsforskyvningen og de tomme næringslokalene forteller oss at kjøpesenteret og butikkene på Hermansverk dekker handel- og næringsbehovet i Leikanger kommune. Vi mener en bør støtte opp under kvalitetene i sentrum på Hermansverk, og heller tenke nytt når det kommer til de tomme

næringslokalene på Hanahaug. Disse tomme lokalene er en utfordring på Hanahaug i dag, men har også potensiale!

Den kollektive oppfatningen er at handelen er den viktigste funksjonen i et sentrum, men det er mange andre funksjoner som er minst like viktig når et sentrum skal fungere. I et levende sentrum finner man alltid mennesker. Og mennesker trekker andre mennesker. I «den gode byen» finnes det gjerne kulturtilbud, offentlige tjenester, forskjellige boliger og gode offentlige rom. Dessuten bør det være visuelt hyggelig å oppholde seg i et sentrum.

Fylkeskommunen i Sogn og Fjordane har kommet med klare føringer på at de ønsker at kommunene i regionen i større grad bør arbeide for å gjøre naturen i Sogn og Fjordane til en ressurs. Natur og kultur sett i sammenheng med næring, turisme og innovasjon var tema på konferansen «Natur-og kulturarven» høsten 2014.

Hanahaug innehar mange kvaliteter knyttet opp mot kultur og natur, og vi ønsker å peke på mulighetene innenfor kultur som næring. Kultur og næring er et omfattende felt, og det finnes ingen oppskrift på hvordan dette gjennomføres. Om en slik fremtidig strategi skal fungere er det avgjørende at næring, kommune og lokalsamfunn står i sammen om framtiden!

De ulike tiltakene vi foreslår i mulighetsstudiet vil trekke flere mennesker, og grunnlaget for en butikk eller to er kanskje ikke så langt unna likevel.

Fortetting

En revitalisering av Hanahaug vil bety mye for bosetningen og hus prisene i området. Vitaliseringen vil nok også ha en dominoeffekt på næringsutviklingen på Hanahaug. Som et konkret tiltak for å øke den menneskelige aktiviteten på Hanahaug, foreslår vi å rive et av de tomme næringsbyggene (bygg nr 4), og bygge nye hyggelige leiligheter der. Det gamle samvirkebygget (bygg nr 7) forslår vi også kan pusses opp til nye leiligheter. Nye beboere vil bidra til å skape mer liv.



Bildet viser forslag til nye leiligheter sett fra øst

Trafikkbildet

En viktig ting å merke seg er sammenhengen mellom mangelen på aktivitet og liv på Hanahaug, og det faktum at de fleste potensielle møteplasser på området blir brukt til parkering og samferdsel.

Infrastrukturer og parkering tar opp mye mer plass enn det som er nødvendig. Det er behov for å finne en bedre plan for hvordan samferdsel og parkering skal sameksistere med fotgjengere og syklister i fremtiden. Trafikkbildet må bli mer oversiktlig. Vei, parkeringsareal og arealer for kollektivtransport må skilles mer fra hverandre. En mer samlet parkeringsstrategi og ny ankomst for båt og buss, er nøkkelen til å utnytte arealene på Hanahaug bedre.

Parkering

Ved å omdisponere parkering og samferdselsarealer har vi lyktes med å frigi arealer som får stor betydning i den nye utformingen av området. Å rydde i et kaotisk trafikkbilde vil først og fremst være å strukturere parkeringsplassene annerledes.

Mange parkeringsplasser er plassert ved sjøkanten på Hanahaug. Parkering tar opp mye plass, og bilene er svært synlig i bybildet. Vi foreslår å fjerne parkeringsplass P3, P4 og P5 fra det verdifulle område langs fjorden, og etablere en "skjult parkering" bak det gamle samvirkebygget (bygg 7). Dette området har stor kapasitet, og er lite i bruk. I dag er det plass til ca. 30 kjøretøy, og med små grep kan det gjøres plass til opp i mot 60 biler i dette parkeringsområdet.

(Den nye parkeringsstrategien vises på figur på neste side)

En helhetlig parkeringsløsning må omfatte ulike parkeringsgrupper: boligparkering og parkering knyttet til fritidsaktiviteter, arbeid mm. Parkeringsplassen bør dimensjoneres deretter.

Tilfeldig parkering og dumping av gamle biler er også et stort problem langs kaiområdet. I mulighetsstudiet fyller vi disse arealene hvor dette problemet forekommer, med andre arealformål som skal løfte frem potensialet i dette området. På denne måten vil problemene opphøre i fremtiden. Dette er et tiltak som vil gi umiddelbare resultater for miljøet på Hanahaug. Denne parkeringsstrategien vil gjøre bilene mindre synlig i området, og det blir tryggere å ferdes på stedet.

Et annet tiltak er selvfølgelig hyppigere kontroller og bøtlegging av de som parkerer ulovlig, og dumper gamle biler og båter på stedet.

Turistbussene knyttet til Leikanger Fjord Hotell skal det også legges til rette for. Vi foreslår å merke opp plass langs hotellet til dette formålet ved siden av gjesteparkeringen deres. Dette er en god løsning fordi det er kort vei inn til hotellet for turister med bagasje. Resten av året når turistbussene ikke tar opp plass, kan bussparkeringen eventuelt brukes til gjesteparkering. Dette arealet kan ha en flerbruksfunksjon siden det bare er i sommerhalvåret det er turistbusser her. En annen mulighet er å bruke denne plassen til snø-opplag om vinteren hvis det skulle være behov for det.

Ny parkeringsstrategi

Fjernet parkering X

Ny parkering ✓



Kollektivtransport

Svært store areal på kaien er satt av til kollektivtransport. Dette er ulogisk med tanke på at det ikke er så stor trafikkbelastning. Den nye løsningen vil samle og tydeliggjøre arealer til kollektivtransport i østenden av kaien. Vi foreslår at lokalitet for

buss fremdeles skal være på kaien, men med ny rundkjøring, ny utforming og ny merking som skiller seg tydelig fra friområdet. Tydelighet mellom disse to områdene er viktig. Denne løsningen vil frigi areal som kan brukes til andre formål.

Plass til å legge til for ekspressbåten

Vi foreslår å flytte ankomststed for ekspressbåten til i øst, på kortsiden av kaien. Pga. flo og fjære forholdene Sognefjorden, vil det ikke fungere å legge til ved trappene. Og flytte ankomststed gjør det mulig å utnytte arealene i sjøfront til andre formål. Båten vil også ligge nærmere venterom.

Kjørende

Hanahaugveien vil forbli slik den er i dag. Fartsgrensen i kollektivområdet er i dag 30 km/t, og er derfor tilfredsstillende slik den er.

Gående

Forslaget innebærer en forsterkning av gangforbindelsene i området, og legger opp til en tydelig prioritering av myke trafikanter. Ved å bruke et annet materialdekk der hvor det er fortau/gangfelt i forhold til bilvei, kan være et nyttig virkemiddel for å tydeliggjøre trygge passasjeveier for de gående og syklende.



Bildet viser et eksempel på hvordan dekke skiller gående og bilister.

Det bør merkes opp overgangsfelt fra Strandavegen igjennom kollektivområdet, og videre over Hanahaugveien mot gangstien i grøntområdet. Dette tiltaket skal sørge for å "forlenge" Strandavegen inn i grøntområdet på Hanahaug. Dette vil tilrettelegge for å trekke turgåerne fra Strandavegen ned til friområdet på Hanahaug.

Vi legger opp til at de gående skal krysse veien her, fordi denne retningen er den mest naturlige og trygge veien inn i grøntområdet. Det er også en mulighet å unngå å krysse veien ved å gå langs hotellet og ned på kaia, men her vil folk risikere å gå i parkeringsområdet for busser og for gjesteparkeringen til hotellet. Dette er kanskje den raskeste veien, men også den farligste. Derfor har vi lagt til rette for fotgjengerfelt som gir trygg passasje.

Trafikksikkerhet

For å unngå alvorlige skader hos de myke trafikantene, må trafikken i byer og boligområder skje på deres premisser. Gående og syklende må skilles fra biltrafikken, og fartsgrenser må tilpasses de myke trafikanters tåleevne ved en eventuell påkjørsel, det vil si maks 30 km/t. Trygghetskapende tiltak vil i tillegg gjøre det mer attraktivt å gå eller sykle på korte turer i byer og tettsteder og dermed bidra til økt fysisk aktivitet (Trygg trafikk, 2016).

Dette bør det legges til rette for i området på følgende måte:

- Fartsgrensen gjennom Hanahaug bør være 30 km/t.-
Fartsdumper bør legges inn som fartsreduserende tiltak. Eller eventuelt en innsnevring av veien.- Fotgjengeroverganger bør etableres der hvor gående må krysse veier i nærheten av bussholdeplassen. -Den nye parkeringsstrategien fjerner biler fra bruksområdet langs sjøen, og dette bidrar til færre konfliktpunkter med kjøretøy og myke trafikanter.- Ny ankomstplass for buss, tydeliggjør arealene for de myke og harde trafikantene, og det vil også redusere konfliktpunktene.

- Ny utforming ved holdeplassen fører til at bussene samles tett opptil venterommet. Slik sørger man for at fotgjengere vil gå av bussene parallelt med veien inn til venterommet. Faren for ulykker ved av- og påstigning vil på denne måten reduseres.

Nytt venterom med flere funksjoner

Venterommet har dårlig nytteverdi slik det er i dag. Bygget er mye større enn nødvendig, og det er ikke spesielt innbydende. Få vinduer gjør det vanskelig for reisende å følge med på når buss og båt kommer.

Det foreslås å bygge et nytt bygg som skal ha flere funksjoner, med store vinduer som gir god oversikt over når buss og båt kommer.

-Det er allerede i dag venterom for reisende og bussjåfører, og dette er et tilbud som det fortsatt er behov for.

-I tillegg til å være et venterom for reisende kan dette også være et utkikkshus med glassvinduer ut mot fjorden. Her kan man være i le for vinden, og samtidig nyte den nydelige utsikten ut mot fjorden.

-En varmestue hvor man kan komme for å nyte utsikten, og en plass der kan komme inn å ta seg en kopp kakao på en kald dag; Dette vil være med på å gjøre Hanahaug brukervennlig flere tider på året.

-Flere toaletter er viktig for både reisende og de menneskene som skal oppholde seg i området. Ved for eksempel strandliv, med bading og pikniker, er det viktig å legge til rette for at folk skal få gå på do, skifte og eventuelt dusje.

- Her kan det også være møtelokaler som kan brukes av velforeningen, båtklubb, vannsportsklubber eller andre lokale behov. «Kjerringi Open» vil ha stor nytte av slike fasiliteter.

-Vi foreslår å ta opp igjen nauststrukturen fra Strandavegen når dette huset skal formes. Dette vil knytte områdene tettere sammen, og skape en fin sammenhengende helhet. Dette kan fungere som et signaturbygg og bli en attraksjon i seg selv.



Bildet viser forslag til hvor ekspressbåten kan legge til på kortsiden av kaien i øst



Bildet viser ny løsning for ny bussholdeplass i øst



Bildet viser det nye flerbruksbygget med grøntområde ved fjorden

Tilgjengeligheten til fjorden

Hanahaug har idyllisk beliggenhet ved fjorden, men sjøen er lite tilgjengelig for menneskene i dag. Vi ønsker å legge til rette for tilgjengelighet til fjorden slik at man fysisk kan komme ned å kjenne på vannet. Vi ønsker ikke minst å åpne opp for en rekke ulike tilnærminger til fjorden. Hanahaug skal by på opplevelser som relaterer seg til fjorden, og landskapet i rammer som har historisk verdi. Her kan man drive med båtliv, bading, rekreasjon og vannsportaktiviteter mm.

Småbåthavn i vest

Fjorden og båtlivet hører hjemme på Hanahaug, og dette ønsker vi å fremme. Det foreslås å lage en småbåthavn med molo i sjøkanten i vestre del av planområdet. Dette vil for det første øke sjansen for at flere bruker sjøveien for å komme til Hanahaug, for de som ønsker å legge båten i havn på et trivelig sted.

Denne småbåthavnen skal både ha båt plass både for gjester og fastboende. Båt plasser for beboere på Hanahaug vil være svært forlokkende for boligkjøpere og tilflyttere. Området kan en også være base for sjøsport og fiske. Det vil også være fint å spasere ut på moloen og nye utsikten. Fiske, både fra land og fra båt, og andre sjøsportaktiviteter passer godt her.

Flerbrukshuset med dusj og toaletter, kan brukes til å skifte for de som måtte ha behov for det.

Naust

Det foreslås å bygge en rekke med naust der hvor de private hyttene ligger i dag. Naustene vil ta opp igjen strukturen fra Strandavegen, og det nye flerbrukshuset ved bussholdeplassen. Dette vil skape en rød tråd og binde områdene sammen. Disse naustene skal kunne brukes som verksted og lager for båter og båt-utstyr, for de som benytter seg av småbåthavnen. Her kan det også være plass til vedlikehold for båter utendørs, samt en vask til rensing av fisk. Vegetasjon og benker skal brukes i dette området for å skape trivsel og sammenheng med resten av området.

Badestrand/laguna

En strand i lagune-inspirert form vil fungere som et alternativ for de som ikke vil bade fra trappene. Dette vil være supert for eksempel barnefamilier med små barn. Stranden skal ligge mer i ly enn trappene. Det er nemlig foreslått å bygge en molo som skaper en lun vik som vil skjerme for bølger.

Det ligger i dag en strekning med store natursteiner med farlig brå helning ned mot sjøen der hvor stranden skal ligge. Derfor foreslår vi å fylle ut med mindre rullesteiner, og sørge for en mykere overgang. Siden Hanahaug er vindutsatt vil det innimellom være store bølger som slår mot land, vil bruk av rullesteiner være et bedre alternativ en sand, som lettere forskyver seg og sklir ut.

Vind

Det er ikke alltid like hyggelig å oppholde seg på Hanahaug de dagene vinden er sur og kald. Derfor foreslås noen forebyggende tiltak. Slik kan Hanahaug også bli en hyggelig plass å oppholde seg de dagene det skulle blåse litt ekstra.

-For å skjerme mot vinden fra sør-vest foreslår vi å fylle to moloer, en ved småbåthavnen og en ved stranden. Dette vil skape en lun og trygg «badevik» i le for vind, i laguna-inspirert form, samt å forhindre skader på båter i småbåthavnen i vest.

-Bruk av vegetasjon som vindskjerming, med sitteplasser bak.

-Gjøre grøntområdet småkupert.

-Flerbrukshuset skal også fungere som utsyn-/panoramahus som et innendørs alternativ for de som ønsker å nyte utsikten i le for vær og vind.

-Inni vikingskipet kan barna som leiker finne ly fra vinden.

-Småbåthavnen skal ha en molo som skal skjerme for vind. Når moloene skal dimensjoneres må man ta utgangspunkt i flo og fjære, men det er likevel viktig at disse ikke blir for høye.

Trapper

Det foreslås å bygge trapper langs hele kaien, bort til badestranden. Dette vil gjøre overgangen fra vann til land

mykere, og gjøre vannet mer tilgjengelig for menneskene. Dette alene vil kunne trekke mange mennesker i alle aldre på sommerstid. Her kan folk bade, sole seg, fiske eller bare sitte og nyte utsikten. Innimellom trappene foreslås en eller flere "universell utformede ramper" som gjør vannet tilgjengelig for alle brukere.

Når trappene skal bygges må det tas hensyn til flo- og fjæreforholdene ved Sognefjorden. Trappene bør bygges ned til der hvor vannet er på sitt laveste fjære-forhold.

En bør også gjøre en vurdering om hva som er et strategisk godt valg av materiale i forhold til at flere av trappetrinnene kommer til å ligge under vann når det er flo, og det kan danne seg grønske- og algevekst på de trinnene som periodevis ligger under vannet, og det kan bli glatt.

Stupetårn

Et stupetårn vil bidra til mye lek, liv og underholdning. Dette vil trekke folk i ulike aldre, og bli en attraksjon i seg selv. Et stupetårn vil bidra til en spennende tilnærming til vannet.

Fjordpromenade

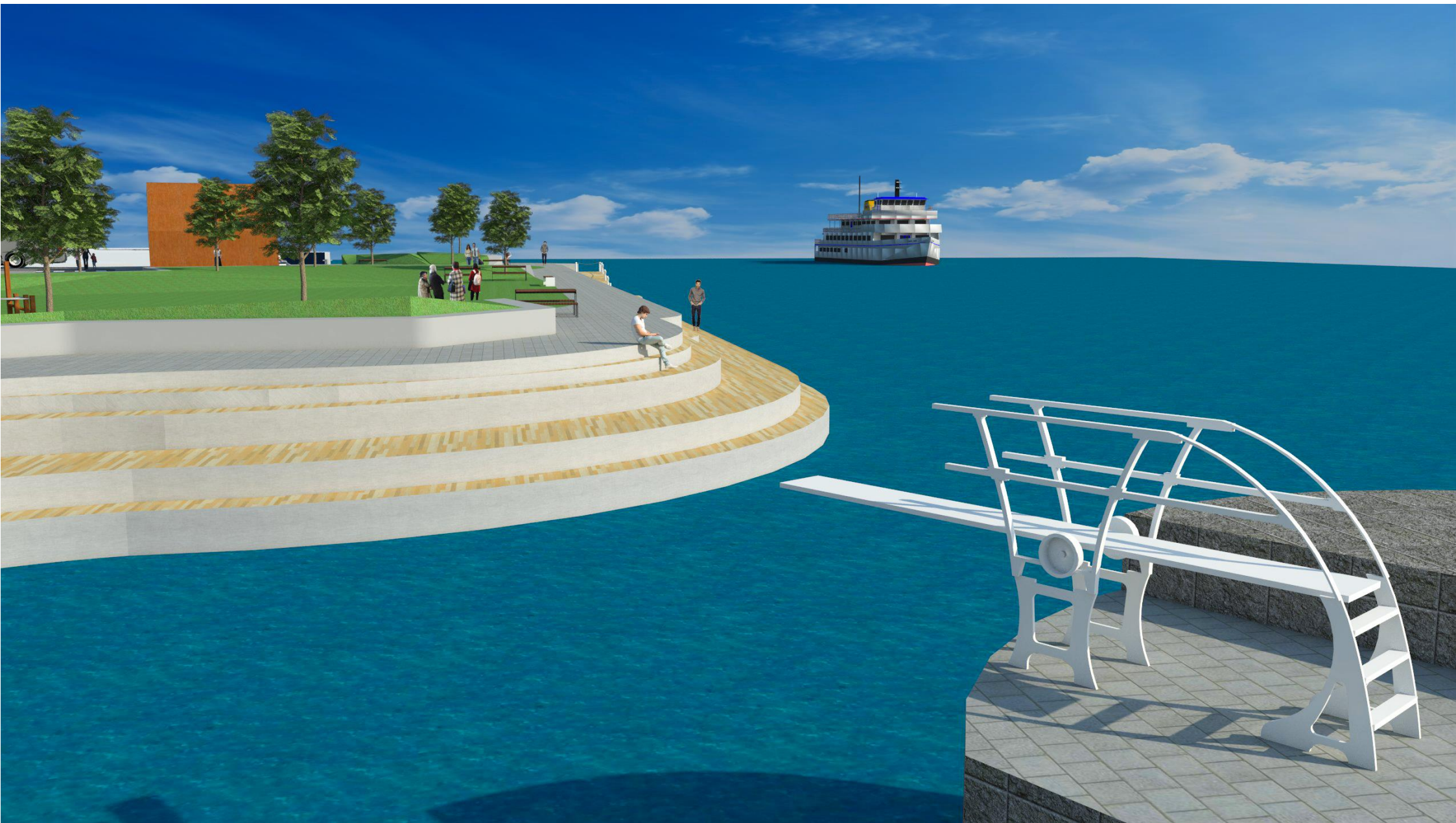
Fotgjengere som kommer fra Strandavegen og inn i grøntområdet skal ha muligheten til å fortsette ut mot sjøen. Det skal derfor anlegges en sti i grøntområdet som leder ut mot sjøen. Her er det lagt opp til at man skal kunne spasere langs hele sjøfronten, fra bryggen med trappene i øst helt bort til moloen i vest. På denne måten fungerer tiltakene langs sjøen til sammen som en fjordpromenade.



Bildet viser gangmuligheter langs fjorden sett fra vest



Bildet viser trappene som leder ned til fjorden



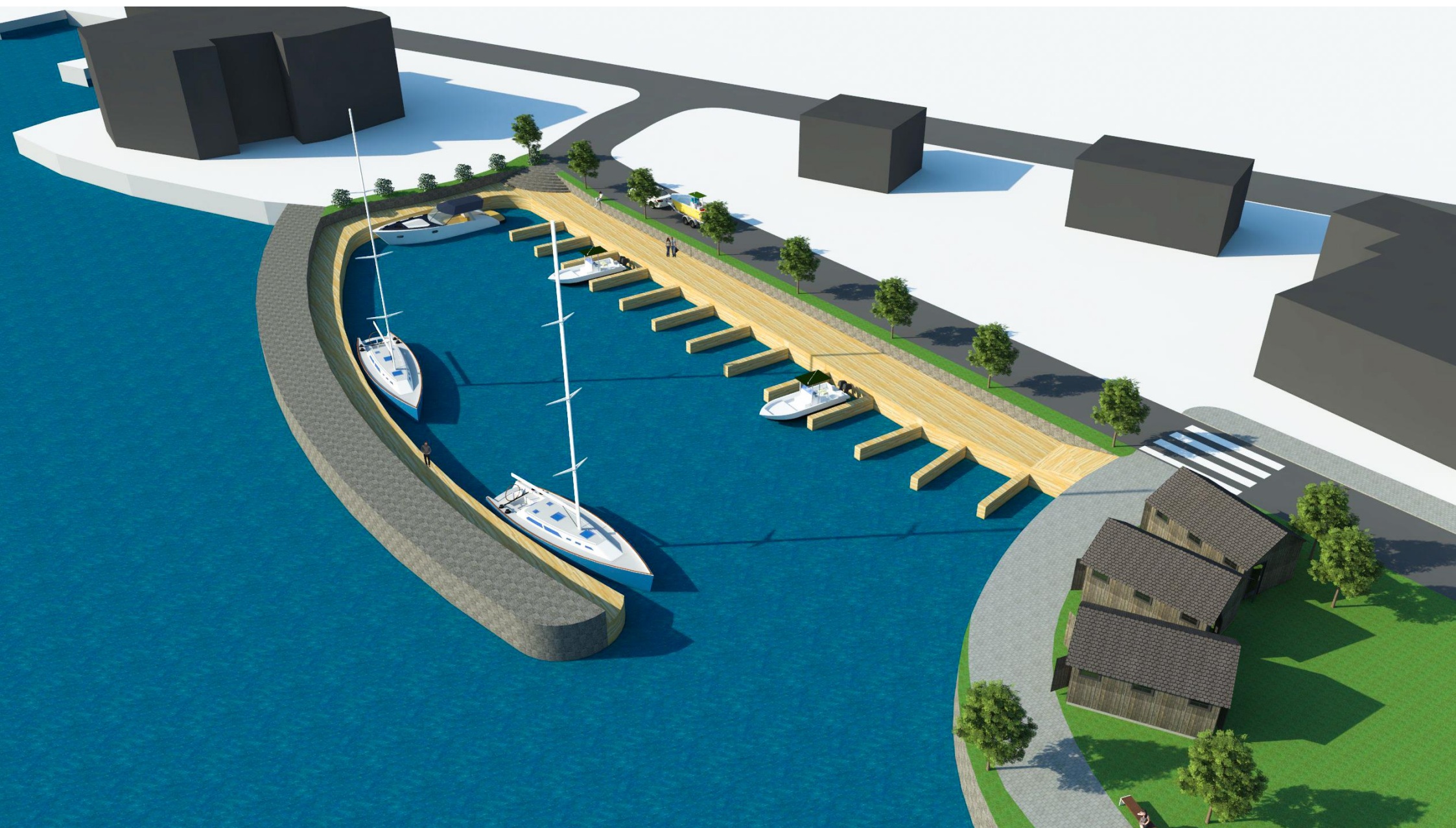
Bildet viser et stupetårn som står på moloen ved badestranda



Bildet viser småbåthavna sett fra naustene



Bildet viser småbåthavnen i vest



Bildet viser en oversikt over småbåthavnen med tilhørende naust



Bildet viser småbåthavnen sett fra Hanhaugveien

Mindre asfalt og mer vegetasjon

Mye asfalt gjør at området ser grått og tris ut. Å fremme de grønne verdiene er avgjørende for at mennesker skal ønske å oppholde seg mer på Hanahaug. Ved bruk av mer grønt vil området se friskere, triveligere og mer tiltalende ut. Bedd, beplantning, busker og plen vil bidra til at miljøet vil se hyggeligere ut for de som kommer til Hanahaug; enten det er reisende, fastboende, turister eller folk som vil ta søndagsturen til Hanahaug.

Vi har forsøkt å skape en helhetlig grønn lunge fra kaiområdet i øst til den nye moloen i vest. Vegetasjon er også brukt som "romdeler" mellom samferdselsformål og friområde. Nedsenkede plantekar kan installeres. Disse må dimensjoneres slik at rotsystemet skal kunne utvikles og man må sikre drenering. Valg av planter på kaien skal velges ut i fra om de trives ved kysten.



Rundkjøring med vegetasjon, Växjö, Sverige. (Ukjent fotograf, Veg tech, for grønne byer, 2016)

Den nye rundkjøringen bør ha rikelig med vegetasjon som mykner opp inntrykket, og gjør trafikkmiljøet mer tiltalende. Vegetasjon kan også bidra til å rense forurenset luft. Den kan også benyttes for å tydeliggjøre trafikkmiljøet og øke trafikksikkerheten (Veg tech, for grønne byer, 2016).

Ved omdisponering av kollektivtransporten på Hanahaug vil det bli frigitt areal som vi kan bruke til noe nytt. Vi foreslår å skape et sammenhengende grøntområde som skal ha flere bruksområder. Dette grøntområdet ønsker vi skal fungere som park, sosialt møtested og oppfordre til lek og aktivitet.

I grøntområdet skal det være en åpen plen som kan brukes til f.eks. piknik, kubb, frisbee-kasting, ballspill med mer, og innby til å oppholde seg i området. Det skal også etableres en lekeplass, og en tuffepark. Disse beskrives nærmere på neste side.



Bildet tatt fra bussholdeplass med utsikt mot grøntområdet

Lek og aktivitet

Tuffepark med fjordutsikt



Bildet til høyre er fra tuffeparken i Hønefoss (Ukjent fotograf, Ringeriksregionen, 2016) Bildet til venstre er fra tuffeparken i Elverum (Ukjent fotograf, Minsak, 2015)

Tuffeparker er i vinden om dagen, og det med god grunn. Her foregår utendørstrening som både er gratis, sosial og passer alle aldergrupper. Parkene er ment for helårsbruk, og dette kan gjøre Hanahaug mer attraktivt for brukt også på vinteren. Denne type aktivitet gir varierte utfordringer med egenvektstrening og er et alternativ til organisert idrett. Som nevnt er Hanahaug start- og stoppested for tur, å legge en tuffepark her kan gi turopplevelsen en "sterk" avslutning!-Et godt grep for folkehelsen i kommunen! Sparebankstiftingen Sogn og Fjordane deler i disse dager ut kr. 250 000,- til alle kommuner som ønsker å få bygget en slik park. Bare dette er et unikt tilbud som kan være startskuddet for framtidens Hanahaug.

Lekeplass med historisk forankring



Bildet til venstre fra "Norwegian village", en lekepark med vikingtema i Disney World (Walt Disney World, 2016). Bildet til høyre viser en jente i opptatt lek på et ujamnt platå av tre stubber. Dette er et temporært prosjekt hvor idéen var å bringe "naturen" til Stortorget, og gjøre det attraktivt for mennesker og glemme bilene for en stund (Ukjent fotograf, Dreamhamar/norsk, 2011).

Leikanger mangler en samlingsplass ved fjorden som har tilbud for hele familien, og har ikke leketilbud utover lekeplasser som finnes i skolegård og barnehager. Det er derfor naturlig å foreslå dette i vår mulighetsstudie.

Leikanger har en rik historisk arv og mange synlige spor etter vikingene, som dominerte samfunnet fra år 800 til 1066 (Fjord Norway, 2016). Det er mange elementer på Hanahaug som minner oss på at Leikanger hadde sin storhetstid i vikingtiden. Fortidsminnene i Strandavegen, Harald Hårfagre sin minnebauta, Kong Sverre sin minnestein og «viking-temaet»

ved Leikanger Fjord Hotell. Hotellet arrangerer også kulturvandring hvor vikingtemaet er sentralt!

Å bruke viking-tema er nesten selvsagt når en ny lekeplass skal utformes på Hanahaug. Vi foreslår å plassere et vikingskip som skal oppfordre til lek, og med årehull som kan brukes som utkikksvindu. På en vindfull dag kan en kanskje ta lunsjen i skipet, og veggene vil fungere som vindskjerming. Dette vil nok bli populært for tilreisende; ikke minst vil nok de utenlandske turistene la seg begeistre. Andre apparater på lekeplassen bør ha naturlige tre materialer som passer konseptet.



Bildet viser tufteparken



Bildet viser lekeplassen og tilhørende strand- og grøntområde sett fra vest

Møblering

Aktivitet og flerbruk er nøkkelord som beskriver hvordan vi ønsker at Hanahaug "møbleres".

Sitteplasser

I dag finnes det noen enkle og slitte sittegrupper på Hanahaug, men ikke noe annet som innbyr til å oppholde seg i området over tid. Det bør derfor plasseres ut flere benker og sittegrupper i området. Ulike forslag til hvordan man kan gjøre disse litt ekstra spennende følger:

Det foreslås å bygge opphøyede kanter med varierende høyde. Denne utformingen gjør det mulig at bedene også kan være benker som kan ha flere funksjoner en bare å sitte på. Sitteplassene kan på denne måten også oppfordre til klatring, leik og skating, samt være til glede for flere aldersgrupper.

Benker som oppfordrer til flerbruk vil passe godt inn i «nye Hanahaug». Bølgebenken som er vist til i referanseprosjektet «Tjuvholmen-Odden», kan være et godt valg. Slike benker er spesielt populære blant barn og ungdom, og passer fint inn med formspråket vi har brukt i utformingen av området.

Sittegrupper og benker med varme kan bidra til at mennesker får lyst til å komme hit på kvelds- og vinterstid for å nyte måneskinnet i fjorden.

Belysning

God belysning er foreslått som trygghetsskapende tiltak, og et estetisk grep der lys brukes for å fremheve fjordens kvaliteter også på kvelds- og nattestid.

Hanen

Hanen fortjener å bli mer synlig på Hanahaug, så vi foreslår en høyere sokkel som vil løfter fuglen opp i synsfeltet. Vi tenker det vil bli fint å plassere hanen på en av de grønne øyene i området; Enten ved flerbruksbygget eller i rundkjøringen.



Bildet viser bruk av opphøyede kanter som sitteplass

Attraksjoner

Turveiene som er tilgjengelige fra Hanahaug har stort spenn, og appellerer til både pensjonisten, hverdagsmosjonisten, turisten og den mer vågale toppturentusiast. Dette bør løftes frem og formidles med god informasjon. Langs fjorden kan man bruke fjordpromenaden til tur på dag- og kvelds-tid. Fjordpromenaden vil i seg selv trekke mennesker til Hanahaug og fungere som en forlengelse av Strandavegen.

Hanahaug trenger nye attraksjoner som kan føre til aktiv bruk av området. Alle de nye aktivitetene som foreslås i løsningsforslaget vårt kan bidra til nettopp dette. I tillegg til de stedværende kvalitetene utgjør dette et brekt spekter av funksjoner, tilbud og aktiviteter som vil trekke mennesker til Hanahaug.

Kultur og
Aktivitet i
Hanahaug

Kollektivknutepunkt

Bolig

Møtested

Småbåthavn

Fjordhotell

Fjelltur

Fjordpromenade

Lekeplass

Frukttrær

Kulturvandring

Trening

Arbeidsplasser

DEL 6: AVSLUTNING

Vi vil i siste del reflektere over valgene vi har tatt og hvorvidt vi har nådd målsetningen vår.

Refleksjon

For å løse målsettingen til oppgaven vår har det vært nødvendig å lage en stedsanalyse for å peke ut hva man må ta tak i for å oppnå målene vi har satt oss. I stedsanalysen kommer det tydelig frem at det er mangel på inviterende oppholdsrom for mennesker på Hanahaug. Ser man på hvordan Hanahaug fremstår i dag, er området preget av tomme lokaler, mye parkering, mangel på møteplasser og brå overganger fra fjord til land. Vi har forsøkt å ta et grep om disse problemene ved legge bedre til rette for de blå og grønne verdiene. Dette tror vi vil bidra til økt trivsel, og et bedre nærmiljø.

En konsekvens av et godt nærmiljø vil være nye innbyggere, økt bosetning og høyere menneskelig aktivitet. Mennesker er en viktig suksessfaktor for nytt liv til "glemte" steder. Nettopp derfor har vi foreslått en rekke tiltak, som vi mener vil bidra til å øke den menneskelige aktiviteten. Vi ser for oss et Hanahaug som et brukervennlig sted fylt med liv og aktivitet. Det har også vært viktig for oss at de nye tiltakene ikke skal stjele funksjoner fra Hermansverk.

Summen av tiltakene vi foreslår i mulighetsstudiet vil bidra til å nå målene vi har satt oss. Under kommer en refleksjon over arbeidet vi har gjort, hvor vi diskuterer målsetningene våre og hvorvidt disse er oppnådd.

Hovedmål:

Å bringe tilbake menneskelig aktivitet på Hanahaug.

For å skape ny energi i området foreslår vi å gjøre Hanahaug til et knutepunkt, ikke bare for samferdsel, men også for aktivitet

og opplevelser. Et stort sosialt møtested med fokus på aktivitet er savnet av befolkningen i Leikanger, og beliggenheten ved fjorden på Hanahaug er utmerket. Når målet er et mer levende område med menneskelig aktivitet, må innbyggerne tas i betraktning. Derfor ble vårt valg av opprustings-strategi; en strategisk utvikling av området forankret i lokalbefolkningens ønsker, og med fokus på å skape et livskraftig og levende flerbruksområde. Vi har forsøkt å oppnå dette gjennom ulike forslag til omdisponering, og gjennom tilrettelegging for et bredt spekter av aktiviteter.

Vi mener at det å ruste opp gamle bygg slik at man kan tilby flere leiligheter, også vil være en vellykket måte å skape menneskelig aktivitet. Forslagene til de tomme næringslokalene vil være gode tiltak som kan løse problemer og utfordringer. Gamle baksider skal bli til nye forsider. Et velfungerende og levende område vil også øke attraktiviteten til stedet. Dette kan gi utslag på boligpriser, og åpne opp for at nye investorer og boligutbyggere vil kunne komme på banen. Til sammen mener vi de nye tiltakene vil øke den menneskelige aktiviteten på Hanahaug.

Det er ønskelig å erstatte gamle bygg med nye leiligheter for å unngå mer bebyggelse i strandsonen. Selv om fortetting har vært etterspurt på Hanahaug, har vi ønsket å unngå videre privatisering av strandsonen. Vi ønsker at området på Hanahaug hovedsakelig skal være et offentlig område som kan brukes av alle.

For å kunne legge til rette for at de nye forslagene våre skulle bli gjennomførbare, har det vært veldig viktig å finne gode løsninger på de bruksområdene som allerede eksisterer på Hanahaug; trafikknutepunktet for båt og buss, og parkeringen.

Den nye parkeringsstrategien er ett tiltak som vil fjerne uønsket parkering i flerbruksområdene, og tydeliggjøre skillet mellom de harde og myke trafikantene. Ved klare skiller mellom samferdselsarealet og grøntområdet, vil det skape trygge tydelige rammer. Når dette kom på plass i løsningsforslaget, la det et godt grunnlag for å utforme resten av området etter ønsket strategi.

Delmål 1: Å skape et nytt møtested/offentlig rom på Leikanger som ikke stjeler funksjonene fra sentrum på Hermansverk.

Vår vurdering er at en bør støtte opp om de tjenestetilbudene som Hermansverk har, og heller prøve å legge til rette for noe på Hanahaug som ikke allerede eksisterer langs fjorden i Leikanger. Derfor har vi forsøkt å skape noe som mangler i lokalsamfunnet i dag; Et vitalt område som innbyr til bruk og aktivitet, og som tiltrekker seg mennesker. Løsningsforslaget fokuserer på å skape en plass som skal fremme lek, og oppfordrer til ulike aktiviteter. Det å trene ute er en trend som vi ønsker å støtte opp om, og det bidrar til god folkehelse.

Delmål 2: Sjøkanten skal tilgjengelig gjøres, og kontakt med vann og sjø skal forsterkes og fremheves på Hanahaug.

En revitalisering av hele sjøfronten skal være fylt med aktiviteter for ulike brukergrupper; Et opplevelserikt miljø i vannkanten! I dette prosjektet har vi forsøkt å legge opp til ulik filnærming til vannet. Igjennom ulike tiltak med forskjellige utforminger som trapper, stupetårn, strand og småbåthavn åpner vi opp for tilgjengelighet til vannet og ulik bruk av sjøkanten. Dette tror vi vil åpne opp for lek og aktivitet. Småbåthavnen kan også oppfattes som en kulturbærer, ettersom båtlivet har lang historie her.

Delmål 3: Skape et sted med forankring i stedets identitet og på innbyggernes premisser.

Gjennom samtaler og folkemøtet ble det tydelig hva en opprustning av området ville bety for innbyggerne. Vi ønsker å påpeke at fellesskapet som finnes blant lokalbefolkningen på Hanahaug er en ressurs i seg selv, og noe som bidrar til å holde på stedets identitet.

Tiltakene på Hanahaug skal bidra til økt trivsel og attraktivitet. Dette vil også Leikanger Fjord Hotell dra nytte av. Kanskje vil det bli enda flere turister som har lyst til å komme til Hanahaug? Leikanger Fjord Hotell vil også fortsette å være en kulturbærer på Hanahaug, og vil bidra til å holde på stedets identitet.

Vi fikk mange gode, innsiktsfulle forslag og refleksjoner som har vært svært verdifulle for å skape et sted med forankring i stedets identitet og på innbyggernes premisser. Løsningsforslaget møter alle brukergrupper og samferdselsutfordringer, og tar hensyn til kommunens og innbyggerne sine ønsker om å få revitalisert Hanahaug. Løsningsforslaget er ikke et direkte svar på alle innspillene, men vi har gjort en samlet vurdering av situasjonen, og mulighetsstudien er vår anbefaling.

The end

Å jobbe med dette bachelorprosjektet har vært både utfordrende og lærerikt. Det å finne frem til all nødvendig informasjon har tatt tid. Og det å vurdere hva slags informasjon som er relevant for vår mulighetsstudie har ikke alltid vært helt åpenbart. Samtaler med lokalbefolkningen og innhenting av informasjon har gitt oss god innsikt i situasjonen på Hanahaug, og fått oss til å forstå hvor betydningsfullt en fremtidig opprustning kan bli. Vi har tilegnet oss nyttig kunnskap gjennom hele denne prosessen, ved å lese oss opp på teori som omhandler sosiale og aktive byrom, kommuneplaner og andre offentlige føringer og lovverk vedrørende planleggingsfaget. Vi har spisset våre analytiske evner og blitt "lommekjent" med området. Vi har stor respekt og fått ny fascinasjon for verktøyet stedsanalyse. En god analyse gir en helt unik innsikt, og staker tydelig ut veien den fremtidige utviklingen bør gå.

I vårt mulighetsstudie har vi også hatt mange runder med diskusjoner, tegning og utprøving for å komme frem til den beste løsningen på Hanahaug. Nye ferdigheter har blitt tilegnet igjennom skissering og prosjektering av modeller og kart. Det å jobbe med tredimensjonal modell har vært gøy og nyttig for å tydeliggjøre ideer underveis, og til slutt i fremstilling av løsningsforslaget. Alt dette tar vi med oss når vi nå skal videre i utdanningsløpet og ut i arbeidslivet.

Vi vil avslutningsvis ønske Leikanger kommune, Hanaringen bygdelag (velferdsforeningen?) og alle innbyggerne i Leikanger lykke til med å videreutvikle lokalsamfunnet.

Om kommunen, lokalbefolkningen og næringslivet setter seg ned i fellesskap vil de kunne oppnå mye.

Å samarbeide om framtida kan være en metode som vil gi resultater i det fremtidige Hanahaug.

Vi vil følge nøye med fra sidelinjen og vi håper og tror at tiden er inne for å gi Hanahaug det løftet stedet og innbyggerne fortjener.

Lykke til med framtiden!

Kilder:

Askheim S. og Thorsnæs G.(2015). *Sognefjorden*. Hentet (11.04.16) fra <https://snl.no/Sognefjorden>

Askheim S. og Thorsnæs G. (2016) *Leikanger*. Hentet (11.04.16) fra <https://snl.no/Leikanger>

Asplan Viak,(2016)*Aquarama*. Hentet (19.05.16) fra <http://www.asplanviak.no/case/powerhouse/>

Aviser i Sogn og Fjordane,(2016), Kommuner i Sogn og Fjordane. Hentet (19.05.16) fra http://www.sveip.no/emner/samfunn/kommunesider/sogn_og_fjordane/

Brattberg T.(1995). *Byggningsloven 150 år:1845-1995: lovens opprinnelse og utvikling*. Steinkjær: Kommunal-og arbeidsdepartementet.

Brudvik M. (2016). *Strategisk analyse (SWOT – analyse)*. Hentet (20.05.16) fra <https://www.regjeringen.no/globalassets/upload/krd/kampanjer/ry/swot-analyse.pdf>

Carmona, M., Heath, T., Oc, T. og Tiesdell, S.(2010). *Public Places Urban Spaces – The Dimensions of Urban Design. Second Edition*. Routledge. Oxon.

Embl K. (2016), *Dikt til Bygda*. Hentet (20.05.16) fra <http://www.emblemsbygda.com/34569327>

Distriktssenteret-kompetansesenter for distriktutvikling. (2016). *Stedsutvikling*. Hentet (11.04.16) fra <https://distriktssenteret.no/temaer/stedsutvikling/>

Direktoratet for samfunnssikkerhet og beredskap (DSB). (2015). *Håndtering av havnivåstigning i kommunal planlegging*. Erik Tanche Nilssen AS, Skien

Dannevig P.(2009).*Sogn og Fjordane-klima*. Hentet (11.04. 16)fra https://snl.no/Sogn_og_Fjordane%2Fklima

Fjord Norway (2016), *Vikingtiden*. Hentet (19.05.16) fra <http://no.fjordnorway.com/se-og-gjoere/historie-og-kulturarv/vikingtiden>

Gehl, J.,(2007). *Livet mellom husene*. 6. utgave, 2. opplag. Arkitektenes Forlag. Skive.

Grepestad K.(2016)-Muntlig kilde

Hermund Kleppa, (2002).*Skrivareiki*. Hetet (10.5.16) fra

http://www.sffarkiv.no/sffbasar/default.asp?p=result&db=dbatlas_leks&art_id=699&spraak_id=1&ptype=single

Jacobs J. (1961). *The Death and Life of Great American Cities*2. New York: Random House

Kjeringi Open, (2016). *Historia*. (Hentet 27.05.16) fra <http://www.kjeringiopen.no/historia>

Kommunal- og moderniseringsdepartementet. (2014). *Universell utforming i planlegging*. Hentet (19.05.16) fra <https://www.regjeringen.no/no/tema/plan-bygg-og-eiendom/plan--og-byggningsloven/plan/fagtema-i-planlegging1/universell-utforming-i-planlegging/id621728/>

Kommunal- og moderniseringsdepartementet. (2014). *Medvirkning i planlegging*. Hentet (19.05.16) fra https://www.regjeringen.no/globalassets/upload/kmd/plan/medvirkningseileder/h2302b_veileder_medvirkning.pdf

Kommunal-og moderiseringsdepartementet. (2015). *Stedsutvikling*. Hentet (11.04.16) fra <https://www.regjeringen.no/no/tema/kommuner-og-regioner/by--og-stedsutvikling/stedsutvikling-2/id476451/>

Leikanger kommunestyre, (2010), *Energi-og Klimaplan Leikanger kommune*. Leikanger

Lie, J. (2015/2016)-Muntlig kilde

Miljøverndepartementet. (2009), «Medvirkning». Hentet (12.05.16) fra <https://www.regjeringen.no/no/dokumenter/-5-1-medvirkning/id547735/>

Miljøverndepartementet. (1993), *Stedsanalyse-innhold og gjennomføring-veileder*. Oslo: Statens forurensningstilsyn(SFT)

Norske landskapsarkitekters forening.(2016) *Fritzøe Brygge*. Hentet (11.05.16) fra <http://landskapsarkitektur.no/data/prosjekter/fritzoe-brygge?preview=1>

Norske landskapsarkitekters forening. (2010) *Tjuvholmen-Odden*. Hentet 11.95.16 fra <http://landskapsarkitektur.no/data/prosjekter/tjuvholmen-odden?preview=0>

Norske landskapsarkitekters forening. (2016). *Mulighetsstudie Skånevik*. Hentet (11.05.16) fra <http://landskapsarkitektur.no/data/prosjekter/mulighetsstudie-skanevik?preview=3>

Opplev Leikanger. (2016). *Blømande Leikanger*. Hentet (10.05.16) fra <http://www.opplevleikanger.no/verdt-a-sja/leikanger>

Opplev Leikanger. (2016) *Badeplassar*. Hentet (19.05.16) fra <http://www.opplevleikanger.no/aktiviteter/sommar/badeplassar>

Puschmann, O. (2005). Nasjonalt referansesystem for landskap - Beskrivelse av Norges 45 landskapsregioner. NIJOS rapporter

Rakstad O. (2011), *Velkommen til Leikanger*. Hentet (10.05.16) fra <http://www.leikanger.kommune.no/velkommen-til-leikanger.171541.nn.html>

Rambøll. (2016). *Stedsutvikling*. Hentet (13.03.11) fra <http://www.ramboll.no/tjenester/bygg-og-arkitektur/landskapsarkitektur/stedsutvikling>

Riksantikvaren (2016). SEFRAK-registeret. Hentet (14.04.16) fra <http://www.riksantikvaren.no/Veiledning/SEFRAK-registeret>

Seim B. (2011). *Leikanger er katastrofeområde*. Hentet (04.04.16) fra <http://www.nrk.no/sognogfjordane/--leikanger-er-katastrofeomrade-1.7930164>

Starheim O.(2014). *Gjestgiveri og handel på Hanehaug*. Hentet (10.03.16) fra <http://www.allkunne.no/framside/fylkesleksikon/samfunn/industri-naring-og-bedrifter/gjestgiveri-og-handel-pa-hanehaug/1900/83164/>

Statistisk Sentral Byrå(2016) *landareal 2016, innbyggertall 2015, 4. kvartal*

Statens vegvesen (2012). *Nasjonal gåstrategi -Strategi for å fremme gåing som transportform og hverdagsaktivitet*. Oslo: Vegdirektoratet Trafikksikkerhet, miljø- og teknologiavdelingen Transportplanlegging

Trygg trafikk. (2016). *Myke trafikanter*. Hentet (19.05.16) fra <https://www.tryggtrafikk.no/om-oss/652-2/trygg-trafikk-om-myke-trafikanter/>

Utle O. (2015). *Hanahaug*. Hentet (11.03.16) fra <https://lokalhistoriewiki.no/index.php/Hanahaug>.

Veg teck -for grønne byer. (2016). *Vegetasjon i trafikkmiljø*. Hentet (19.05.16) fra <http://www.vegtech.no/park-og-landskap/vegetasjon-i-trafikkmiljo>

Bilder:

Dreamhamar/norsk. (2011) (Ukjent fotograf). Greenhamar-Naturen til Stortorget. Hentet (20.05.16) fra <http://www.dreamhamar.org/2011/10/greenhamar-naturen-kommer-til-stortorget/>.

Kjerringi Open. (2015). (Ukjent fotograf). *Galleri 2015*. Hentet (19.05.16) fra <http://www.kjerringiopen.no/galleri-2015/>

Fylkesarkivet i Sogn og Fjordane. (sist oppdatert 2011) (Ukjent fotograf). *Lanhandlar i Leikanger*. Hentet (19.05.16) fra <http://www.allkunne.no/framside/fylkesleksikon/samfunn/industri-naring-og-bedrifter/landhandlar-i-leikanger/1900/78693/> (brukt i historiedel?)

Fylkesarkivet i Sogn og Fjordane (sist oppdatert 2014. (Ukjent fotograf). *Gjestgiveri og handel på Hanehaug*. Hentet (19.05.16) fra

<http://www.allkunne.no/framside/fylkesleksikon/samfunn/industri-naring-og-bedrifter/gjestgiveri-og-handel-pa-hanehaug/1900/83164/>

Min sak (2015) (Ukjent fotograf). Tufftepark i Elverum. Hentet (20.05.16) fra: <https://minsak.no/sak/798>

Norske landskapsarkitekters forening. (2016)(*Gullik Gulliksen AS, ukjent fotograf*). Fritzøe Brygge. Hentet (19.05.16) fra <http://landskapsarkitektur.no/data/prosjekter/fritzoe-brygge?preview=1>

Norske landskapsarkitekters forening. (2010). (Bjørbekk & Lindheim, ukjent fotograf). *Tjuvholmen-Odden*. Hentet (19.05.16) fra <http://landskapsarkitektur.no/data/prosjekter/tjuvholmen-odden>

Norske landskapsarkitekters forening. (2016). (Asplan Viak, Ukjent fotograf). Mulighetsstudie Skånevik. Hentet (19.05.16) fra <http://landskapsarkitektur.no/data/prosjekter/mulighetsstudie-skanevik>

Norske landskapsarkitekters forening. (Asplan Viak, fotograf: Anders Martinsen). *Aquarama*. Hentet (19.05.16) <http://www.asplanviak.no/case/aquarama/>


Opplev Leikanger.(2016). (Ukjent fotograf). *Verdt å sjå*. Hentet (19.05.16) fra <http://www.opplevleikanger.no/verdt-a-sja>

Opplev Leikanger. (2016). (Ukjent fotograf). *Fotogalleri*. Hentet (19.05.16) fra <http://www.opplevleikanger.no/fotogalleri>

Ringeriksregionen. (2016). (Ukjent fotograf). *Aktivitetspark med Tufftepark, Søndre Park Hønefoss*. Hentet (16.05.16) fra <http://www.ringerike.no/om/omradekart/idrett/aktivitetspark-med-tufftepark-i-h%C3%B8nefoss>

Veg teck -for grønne byer. (2016). (Ukjent fotograf). *Vegetasjon i trafikkmiljø*. Hentet (19.05.16) fra <http://www.vegtech.no/park-og-landskap/vegetasjon-i-trafikkmiljo>

Walt Disney World (2016). (Ukjent fotograf), *Norway Pavilion*. Hentet (19.05.16) fra: <http://www.disneyparkhistory.com/norway.html>

	Hanahaug, Leikanger
	Illustrasjonsplan. 3D

