

BACHELOROPPGAVE

Utforming av uteareal ved Notsete barnehage i Sogndal kommune

av
202 Mathilde Aas-Torkildsen
214 Heidi Kvamme

**Landscaping Notsete kindergarten's outdoor play environments in the
municipality of Sogndal**

Landskapsplanlegging med landskapsarkitektur

PL491

06.2014



Avtale om elektronisk publisering i Høgskulen i Sogn og Fjordane sitt institusjonelle arkiv (Brage)

Jeg gir med dette Høgskulen i Sogn og Fjordane tillatelse til å publisere oppgaven (Skriv inn tittel) i Brage hvis karakteren A eller B er oppnådd.

Jeg garanterer at jeg er opphavsperson til oppgaven, sammen med eventuelle medforfattere. Opphavsrettslig beskyttet materiale er brukt med skriftlig tillatelse.

Jeg garanterer at oppgaven ikke inneholder materiale som kan stride mot gjeldende norsk rett.

Ved gruppeinnlevering må alle i gruppa samtykke i avtalen.

Fyll inn kandidatnummer og navn og sett kryss:

202 og Mathilde Aas-Torkildsen

JA NEI

214 og Heidi Kvamme

JA NEI

Utforming av uteareal ved Notsete barnehage i Sogndal kommune

Landscaping Notsete kindergarten's outdoor play environments in the municipality of Sogndal



Mathilde Aas-Torkildsen og Heidi Kvamme
10.06.2014

Forord

Denne oppgaven er den avsluttende delen i bachelorstudiet i «Landskapsplanlegging med landskapsarkitektur» ved Høgskulen i Sogn og Fjordane. I denne oppgaven vil vi besvare på problemstillingen og ulike målsettinger knytt til utfordringer med lekeplassen og andre uteområder i og rundt Notsete barnehage, slik at uteområdet skal stimulere til variert lek og naturopplevelser for barn i alderen 1-5 år. Ideen til denne oppgaven fikk vi da vi begge syns planlegging av uteareal er spennende. Denne barnehagen har utfordringer vi syntes var interessante og gjerne ville gjøre noe med. Arbeidet med denne oppgaven har vært krevende, men også veldig lærerik og gøy. Vi mener vi har fått kunnskap om hvor viktig et godt og velfungerende uteareal er for utviklingen til barn i barnehagealder, samt om viktige lovverk, sikkerhetskrav, og normer som vi ikke har hatt tilstrekkelig kunnskap om fra før. Dette føler er viktig kompetanse for oss som planleggere i framtiden.

Med dette vil vi spesielt takke Randi Iren Loftesnes som er styrer og pedagogisk leder i Notsete barnehage. Hun har vært til stor hjelp for å besvare alle spørsmål vi har hatt om Notsete barnehage, men også om gjeldende lovverk, sikkerhetskrav og normer. Vi vil også takke de ansatte i barnehagen for deres bidrag om ønsker og utfordringer tilknyttet utearealet. I tillegg vil vi takke barna som har bidratt med sine ønsker. En takk også til Ole Kristian Vikheim ved Notsete grendalag om deres innspill med ønske om ballbinge, og Britt-Helen Aas-Torkildsen for sitt objektive syn på oppgaven med konstruktiv kritikk og råd. Til slutt en stor takk til høgskulelektor Lisbeth Dahle og vår veileder 1. lektor Eli Heiberg, for et konstruktivt samarbeid, støtte og hjelp.

Sogndal, juni 2014

Heidi Kvamme og Mathilde Aas-Torkildsen

Innhold

SAMMENDRAG	1
INNLEDNING	2
PROBLEMSTILLING	5
1 METODE OG MATERIALE.....	7
1.1 LITTERATUR.....	7
1.2 ANALYSE.....	7
1.3 MUNTlige KILDER	12
1.4 KART.....	12
1.4 MULIGE FEILKILDER	12
2 OMRÅDEBESKRIVELSE FOR NOTSETE BARNEHAGE OG DELOMRÅDER	14
2.1 NOTSETE BARNEHAGE	16
2.2 ÅKEBAKKEN.....	19
2.3 LEKESKOGEN	19
2.4 TROLLSKOGEN	21
2.5 GRILLPLASSEN.....	22
2.6 ØYNASKOGEN.....	23
3 OMRÅDEANALYSE FOR NOTSETE BARNEHAGE OG DELOMRÅDER	24
3.1 UTFORSKING OG AKTIVITETER I NATUREN	24
3.2 LEK I SMÅ GRUPPER	25
3.3 KONSTRUKSJONSLEK	26
3.4 ÅKING OG SKIGÅING	26
3.5 ILDSTED	27
3.6 LAVVO/GAPAHUK.....	28
3.7 TILRETTELEGGING FOR FUNKSJONSHEMMEDE.....	28
3.8 SOLEKSPONERING DAGTID I SOMMER- OG VINTERHALVÅRET	29
3.9 VEGETASJON	30
3.10 TILKOMST TIL BARNEHAGEN OG DE ANDRE DELOMRÅDENE	32
3.11 TILSYN AV BARN	34
3.12 FAREMOMENT	34
3.13 KLATRING	38
3.14 JORDSMONN	40
3.15 AKTIVITETER SPESIELT BEREGNET FOR NOTSETE BARNEHAGES LEKEPLASS	41
<i>Lek med sand</i>	41
<i>Lek med vann</i>	42
<i>Aktiviteter på harde flater</i>	42
<i>Lekeapparat</i>	42
<i>Samlingsplass/lysthus</i>	42
<i>Kjøkkenhage</i>	42
<i>Soveplass for de minste</i>	43
<i>Spyleplass for leker og regntøy</i>	43
<i>Drikkevann</i>	44

<i>Boder for løst lekeutstyr</i>	44
3.16 OPPSUMMERING AV VERDIKRITERIER OG EGNEDE DELOMRÅDER.....	45
4 ØNSKER FRA BARN OG ANSATTE	51
5 DRØFTING AV LØSNINGER OG TILTAK	53
6 KONKLUSJON	66
LITTERATURLISTE	86
VEDLEGG	

Sammendrag

Utearealet i Notsete barnehage er per i dag ikke veldig godt egnet til variert utelek, grunnet lite god utforming av lekeplass med slitt og gammelt lekeutstyr som i tillegg ikke er i samsvar med norske og internasjonale sikkerhetskrav fra Standard Norge (2008). Det eksisterende lekeplassutstyret er spesielt tilpasset barn fra 3-5 år, med lite stimulans for barn fra 1-3 år.

Utearealene til barnehagen består av lekeplassen innenfor barnehagens tomtegrenser. I tillegg finnes det fem andre ulike delområder der tre av delområdene blir brukt av barnehagen per i dag. Delområdene som blir brukt er to skosholt som er noe utfordrende for barn fra 1-3 år. De har derfor ikke noe fullgodt naturområde til bruk hele året. Det finnes også en akebakke som blir brukt av hele barnehagen vinterstid.

Notsete barnehage har deler av lekeplassen sin i sambruk med Notsete grendalag. Denne delen består av en grusbane som blir brukt som fotballbane. Denne fotballbanen hindrer barnehagen i å plassere lekeutstyr og lekeapparater hvor de selv ønsker. I framtiden vil Notsete grendalag bytte ut fotballbanen med en ballbinge, og dette vil gi barnehagen større muligheter og frihet til plassering av lekeutstyr.

Vi vil komme med forslag til et nytt og bedret uteareal ved barnehagen, samt uteområder som gir stimulans til alle barn med fokus på lek og fysisk aktivitet, naturopplevelser, læring og friluftsliv hele året. Forslaget er basert på målsettinger og problemstilling for oppgaven, kriterer vi har valgt ut i fra «*Veileder for utforming av barnehagens utearealer*» (Kunnskapsdepartementet, 2006) og ønsker fra barna og de ansatte.

For å svare på problemstillingen og målsettinger har vi gjort en områdeanalyse av de ulike delområdene for å bli kjent med disse. Deretter har vi gjort en områdeanalyse av delområdene basert på kriteriene fra Kunnskapsdepartementet (2006), etter hvor egnet delområdene er for hvert enkelt kriterium. Ut i fra dette vil vi komme med et forslag som gjenspeiler kriteriene i områdeanalysen med mulige løsninger og tiltak på lekeplassen og i andre aktuelle delområder som vil gjøre Notsete barnehage til et bedre og sikkert sted å oppholde seg i.

Innledning

Barnehagedekningen vokser stadig, og barnehageplass er i dag en rettighet som de fleste foreldre benytter seg av (Bjørnstad, E. og P. Samuelsson, I, 2012). Under i tabell 1 kan en se utviklingen av barnehagesektoren i Norge fra 1950-2010 for barn mellom 0-6 år (Bjørnstad, E. og P. Samuelsson, I., 2012). Når en så stor andel av Norges barn går i barnehage, er det viktig å kunne tilby gode uteareal hvor barna kan bli utsatt for et godt læringsmiljø og muligheten til å utfolde seg.

Tabell 1 Utvikling av barnehagesektoren i Norge fra 1950-2010

År	Alle barn under skolepliktig alder ¹	1-2 år	3-6 år (3-5 år fra 2000)
1950	1,1	–	--
1960	1,8	–	--
1963	1,9	0,5	3,1
1970	2,8	0,9	4,3
1975	7,1	3,0	10,6
1980	20,9	6,8	32,0
1985	27,5	9,4	43,0
1990	35,9	15,4	57,9
1995	44,3	31,3	61,7
2000 ²	52,2	37,1	78,1
2005	64,1	53,9	90,6
2010	75,0	78,8	96,5

¹ Til og med 1995 er basis for denne tallkolonnen alle barn mellom 0 og 6 år.

² Fra og med 2000 er basis alle barn mellom 0 og 5 år.

I dag er barnehagen ofte den første plassen der barna knytter relasjoner til andre enn den nærmeste familien. Barnehagen er en sosial arena som i samarbeid med familien skal ivareta barnas behov for omsorg, lek, samt fremme læring og danning som grunnlag for allsidig utvikling (Kunnskapsdepartementet, 2011). Barn skal få utfolde skaperglede, utforskertrang og undring. De skal lære både å ta vare på seg selv, hverandre og naturen. De skal utvikle

grunnleggende kunnskaper og ferdigheter, samt ha rett til medvirkning tilpasset alder og ulike forutsetninger.

Ettersom barna tilbringer store deler av dagen sin i barnehagen, vil de ta med seg inntrykk som blir skapt der senere i livet. I tillegg til å ha tilfredsstillende innemiljø i barnehagen, er det også viktig for barna å kunne utfolde seg ute på lekeplassen og i naturen. Dette er fordi utemiljøet har mange fortrinn innemiljøet ikke kan gi. Et godt uteområde skal gi muligheter for frisk luft, god fysisk aktivitet og bevegelse, samt opplevelser av klima, årstid og natur. I tillegg skal det gi mulighet for allsidige lekeformer og stimulans av sansene gjennom bruk av naturen (Kunnskapsdepartementet, 2006). Det er viktig å bruke naturen i nærområdet med fokus på fysisk aktivitet og friluftsliv ettersom bruk av naturområder og gode uteområder vil utfordre og stimulere motoriske ferdigheter. I barnehager der det blir lagt vekt på utelek og friluftsliv er tempoet roligere og konfliktene færre. Barna er ofte sjeldnere syke, har økt evne til konsentrasjon og er bedre motorisk utviklet enn barn som ikke får samme motoriske stimulering. I disse barnehagene leker barna også mer symbol-lek, også kalt fantasileker (Kunnskapsdepartementet, 2010).

Det er vanlig å finne lekeplasser der det er mange muligheter for fysisk aktivitet, men der selve utformingen gjør sosial interaksjon mellom barna vanskelig. Med dette er det fare for forstyrrelser, konflikter og ekskludering barn i mellom (Mårtensson, 2013). Barnehagen skal ha utstyr og arealer til varierte aktiviteter og lekeformer som fremmer bevegelsesglede, gir sanseerfaring, allsidig bevegelseserfaring og mulighet for læring og mestring. Tilrettelegging av det fysiske miljøet må ta hensyn til at barn i alle aldre med ulike ferdighetsnivå skal kunne bruke samme areal (Kunnskapsdepartementet, 2011) og barnehager skal ha tilrettelagt areal per barn, både inne og ute. I følge forskning om utendørslek (Mårtensson, 2013) er barns utendørslek essensiell for videre utvikling. Studier viser at barn med tilgang til romlige uteområder i barnehagen med variasjon og høyt lekepotensiale, vil ha bedre fysisk og psykisk helse på lang sikt. Leken utendørs går også mer på tvers av kjønnene da leken foregår ute. Selv om gutter ofte leker kampeleker, og jenter rollespill, trekker de hverandre med i leken (Mjaavatn, P.E. og Fjørtoft, I., 2008).

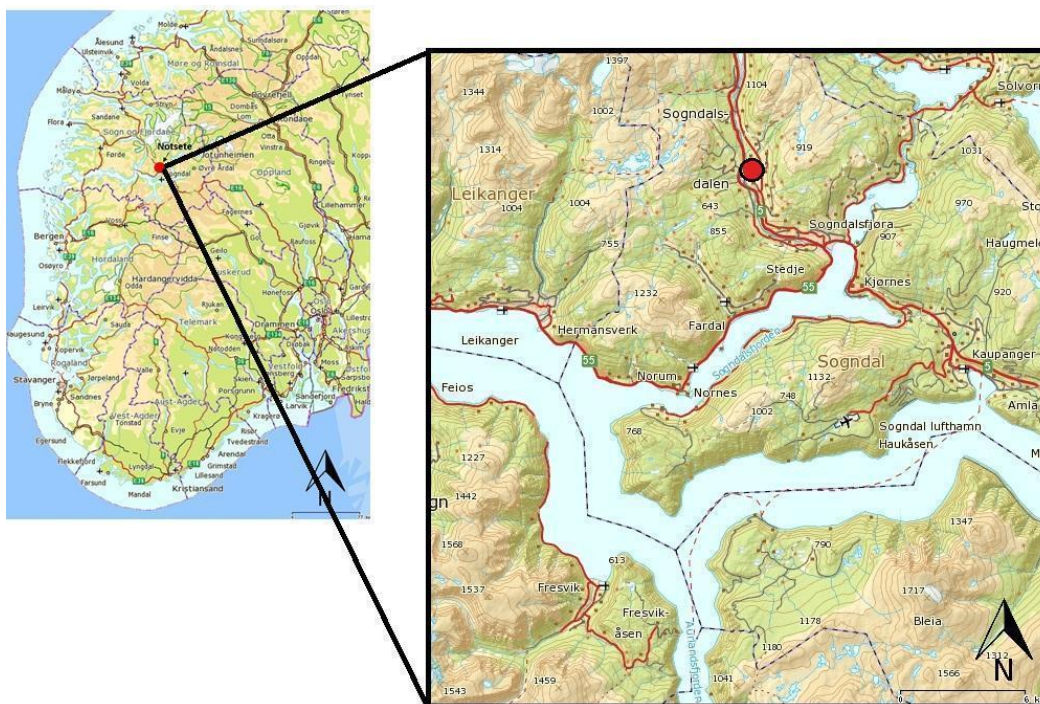
For barn er naturen også en kilde til skjønnhetsopplevelser, og gir inspirasjon til estetiske uttrykk (Kunnskapsdepartementet, 2011). Forskning fra Fjørtoft (2004) viser at når barna har blitt spurt hvilke miljøkvaliteter de setter størst pris på er dette: farger i naturen, trær, skog, varierende topografi, skyggefulle områder, enger, klatremuligheter, konstruksjonslek samt

utfordrende områder til utforsking og opplevelse. Dette viser at barn har større glede av mer komplekse og utfordrende lekemiljø utendørs enn kun den tradisjonelle lekeplassen som de som regel har tilgang til.

Notsete barnehage er en av 7 barnehager i Sogndal kommune. Barnehagen ligger i Sogndalsdalen om lag 6 km fra Sogndal sentrum i Sogn og Fjordane (Fig. 1). Barnehagen ligger i landlige omgivelser med naturen rett utenfor inngangsdøren og med mulighet for lek i skogen. Dalavegen (Fv. 211) passerer ca 5 meter forbi barnehagen i vest og knyttes til Fjærlandsvegen (Rv. 5). I følge lokalbefolkningen er det en del trafikk her ved henting og levering. Midt på dagen og kveldstid er det lite trafikk.

Selve utearealet til barnehagen består av to plan. Det øverste planet består av en grusbane som blir brukt til lekeplass. De største utfordringene med utearealet i denne barnehagen gjelder utformingen av lekeplassen og kvaliteten på lekeutstyret grunnet sikkerhetsmessige årsaker. Lekeutstyret er gammelt og slitt og er spesielt lite egnet og stimulerende for de yngste barna fra 1-3 år.

Barnehagen har tre naturområder i nærheten de bruker. To av disse ligger slik til at de yngste barna fra 1-3 år sjelden har mulighet til å være med. Grunnen til dette er avstand og at terrenget til disse naturområdene er for kupert. De yngste barna har ingen fullgod erstatning til naturområde de kan bruke året rundt.



Figur 1 Merket med rødt på kartet viser hvor i Norge Notsete barnehage ligger

Problemstilling

1.1 Målsetting med oppgaven

Vår målsetting vil være å komme med et forbedret forslag til den eksisterende lekeplassen i Notsete barnehage som blir delt med Notsete grendalag. I tillegg vil vi komme med forslag til forbedringer i naturlekeplassen like ved barnehagen som blir brukt av barnehagen sammen med barne- og ungdomsorganisasjonen 4H og Notsete grendalag. Vi vil foreslå løsninger som kan fungere i samspill med de andre som bruker disse utearealene. Da det ikke finnes et godt alternativ til naturlekeplass for barn fra 1-3 år vil vi finne forslag til et slikt naturområde. Det vil særlig bli lagt vekt på naturen i nærområdet og friluftsliv kombinert med fysisk aktivitet. Forslaget skal samtidig være praktisk og følge dagens krav til sikkerhet og standarder. Samtidig ønsker vi å ta hensyn til barna og de ansatte sine ønsker for barnehagen.

I tillegg til dette vil vi ha et fokus på det estetiske ved utearealet ved bruk av farger og vegetasjon da barn setter pris på dette (Kunnskapsdepartementet, 2011 og Fjørtoft, 2004). Dersom plantene har spennende blomster, frukt eller fargerike høstfarger vil det kunne gi barna opplevelse av mangfold i naturen (Hansen, E. og Hansen, O. B., 2007). Fokuset på plantevalget vil være at plantene skal være barnevennlige og ikke kreve mye vedlikehold. Med barnevennlige menes det at plantene i barnehagen må tåle barnelek. Samtidig må de være ufarlige uten å være giftige eller ha torner.

Det vil bli lagt på å gjøre barnehagen til en mer *«pedagogisk virksomhet som gir barn under opplæringspliktig alder gode utviklings - og aktivitetsmuligheter»* (Kunnskapsdepartementet, 2006).

1.2 Problemstilling

Hvordan kan utearealet i og ved Notsete barnehage forbedres for alle barn mellom 1 og 5 år med tanke på lek, fysisk aktivitet, naturopplevelser, læring og friluftsliv, samt bruk hele året?

1.3 Delproblemstilling

Hvordan kan det tilrettelegges best mulig for:

- at eksisterende veiledende kriterier for uteareal i barnehager i dag blir oppfylte?
- at utearealet stimulerer til lek, læring og aktivitet for alle barn i alderen 1-5 år hele året?

- bruk av planter og vegetasjon som kan vekke interesse for natur hos barna og fungere som estetiske element, samtidig som det krever lite vedlikehold?
- at sambruk mellom Notsete barnehage, Notsete grendalag og barne- og ungdomsorganisasjonen 4H fungerer best mulig?

1 Metode og materiale

For å gjennomføre oppgaven har vi benyttet oss av både muntlig og skriftlige kilder, samt egne observasjoner og registreringer. Vegetasjonen er grovregistrert med vekt på kvaliteter for lek og uteopphold.

1.1 Litteratur

Oppgaven bygger på «*Veileder for utforming av barnehagens utearealer*» utgitt av Kunnskapsdepartementet (2006) og «*Rammeplan for barnehagens innhold og oppgaver*» utgitt av Kunnskapsdepartementet (2011). Lovgrunnlaget som ligger til grunn for denne oppgaven er barnehageloven (Kunnskapsdepartementet, 2005), friluftsløven (Klima og miljødepartementet, 1957) og forskrift om sikkerhet ved lekeplassutstyr (Justis- og beredskapsdepartementet, 1996). I tillegg har det blitt brukt standarder for utforming og konstruksjon av lekeplassutstyr for å unngå alvorlige skader: «*NS-EN 1176-1 Lekeplassutstyr og underlag del 1: Generelle sikkerhetskrav og prøvingsmetoder*» (Standard Norge, 2008) og «*NS-EN 1176-3 Lekeplassutstyr og underlag del 3: Spesielle tilleggskrav til sikkerhet og prøvingsmetoder for rutsjebaner*» (Standard Norge, 1998). Det har også blitt sett på forskning om betydning av fysisk miljø for barns lek og utvikling «*Guiding environmental dimensions for outdoor play*» (Mårtensson, 2013).

«Sogndal bygdebok», skrevet av Timberlid, J.A. og Selseng, B, 2007 har vært viktig for lokalhistorien og en forståelse av hvordan Notsete barnehage har utviklet seg fra å være skole til barnehage.

1.2 Analyse

I analysedelen har vi analysert delområdene som er relevante for lek og fysisk aktivitet, naturopplevelser, læring, friluftsliv og annen bruk i nærheten av Notsete barnehage. Delområdene blir analysert ut i fra kriterier vi har hentet fra veilederen om hva en barnehage bør kunne tilby av uteaktiviteter. I tillegg har vi hentet andre punkt fra veilederen vi mener er relevante (Kunnskapsdepartementet, 2006). Vi har også valgt å bruke kriterier vi selv mener er viktige. Kriteriene er presentert under:

- *Utforskning og aktiviteter i naturen* fordi barn liker å studere planter, insekter, småkryp og annet dyreliv. Den fysiske leken ute i naturen er også en sentral del av barns lekekultur. Terreng, hauger, naturlige gjemmesteder, store steiner, trær, busker og kratt er flotte utfordringer.

- *Lek med sand* bør ligge på sentrale steder eller oppholdsplasser og bør plasseres med størst mulig avstand fra inngangspartiet for å unngå å dra med seg sand og skitt. Sandkassen bør være så stor at konflikter unngås. Varmen fra sola bør nå fram til sandlekeklassen i de kaldeste periodene om vinteren. Det bør også være plantet trær eller busker som kan gi skygge sommerstid samtidig som vegetasjon nær sandlekeklassen er viktig fordi pinner og blad er en viktig del av leken. Sandlekeklassen kan gjerne ha lave sittekanter eller lignende i nivåforskjeller som de minste kan klatre på. Sandlekekassen bør være formet slik at rullestolbrukere kan delta i leken.
- *Lek med vann* blir mye brukt da barn liker å leke med vann i kopper og kar. Men det må utformes korrekt da små barn kan drukne på svært grunt vann.
- *Lek i små grupper* er en fin måte å hvile seg på og finne nye krefter. Det trengs derfor små rom avgrenset av busker, trær, steiner, lekehus og lignende som egner seg for blant annet rollelek. Dette er spesielt viktig for barn med nedsatt hørsel da de kan kommunisere med en eller to andre venner uten støyhindringer fra andre barn. Utformingen må også ta hensyn til at barn vil ha behov for å danne grupper, samtidig som det foregår ulike aktiviteter på samme tid.
- *Konstruksjonslek* er byggeaktivitet i naturen, og er inspirerende for barn på alle alderstrinn. Vi legger vekt på om barna har et spesifikt sted til denne type aktivitet, og det er viktig å kunne ha tilgang på ulike materialer. Byggematerialet kan avhenge av årstiden; for eksempel treverk, kongler, gamle blader eller snø. Samtidig er det spennende med gjenbruksmateriale som treplanker, paller, plastrør og gamle bildekk. Dette utvikler finmotoriske ferdigheter og går inn i ulike lekeformer. Det er selve prosessen med å bygge som er vesentlige for barna, og dette utvikler forskertrang, er lærerikt og moro.
- *Aktiviteter på harde flater* som ball-lek, sykling, hoppe tau og lignende er viktig for barna. Formasjoner i for eksempel asfalt skaper variasjon og utfordringer i sykkellek. Hvis lek på harde flater oppfordrer til sykkellek må arealet være oversiktlig for minimal risiko for kollisjoner.
- *Lekeapparat*. De viktigste lekeapparatene inneholder muligheter for huske,- rutsjebane,- klatring,- krabbing,- åling,- balanse,- vippe,- hoppe,- og snurreapparat. Plassering av lekeapparatene må være slik at annen lek i minst mulig grad ikke vil foregå i sikkerhetssonene rundt. Plassering av lekeapparatene må være godt

gjennomtenkt i forhold til sol og skygge. Når det gjelder utformingen av lekeplassutstyret må det ikke inneholde- eller blir plassert slik at det finnes mellomrom der barna kan bli hengende fast og kvalt. Utstyret trenger derfor så store åpninger at hele barnet kommer gjennom, eller at de er så små at barnet stopper i brysthøyde dersom de sklir med beina først (Justis- og beredskapsdepartementet, 1996). Derfor stilles det krav at faste parallelle åpninger som rekkverk, lekeutstyr og lignende ikke skal ha bredde mellom 9 og 23 cm (Fig. 2). Det er også viktig å unngå V-former og små åpninger eller der barnet eller klær og snorer kan sette seg fast, for eksempel på rutsjebaner og klatrestativ.



Fastdimensjonerte åpninger på mellom 9 og 23 cm skal ikke forekomme

Figur 2 Fastdimensjonerte åpninger mellom 9-23 cm skal ikke forekomme (Produkt- og Elektrisitetstilsynet, 1997 og Justis- og beredskapsdepartementet, 1996)

- *Aking og skigåing* er viktig for barn i alle aldre. Et område som ivaretar disse mulighetene trenger både slakkere og brattere bakker med tilstrekkelig areal til oppbremsing. Bakkene bør ligge på gressmark og være ryddet for trær og steinblokker.
- *Samlingsplass/lysthus* bør ligge på solsiden og ha plass til bord og benker slik at de kan spise ute. Det skal være en enkel og trivelig samlingsplass som kan gi skygge på sommeren. Atkomst fra plassen til bygningen bør være trinnfritt. Lysthuset kan gi skygge fra sola om sommerstid eller fungere som leskur.
- *Ildsted*. Mulighet for barna å bli kjent med og føle seg trygge på bruk av ild. Plassen rundt bør ha fast dekke slik at en rullestolbruker kan komme til. Det bør være sittemuligheter/benker i varierende høyde slik at de minste også lett kan finne seg en plass.
- *Kjøkkenhage* er spennende og lærerikt. Barn som benytter rullestol trenger plantefelt i tilpasset høyde.

- *Soveplass for de minste* da de har behov for å sove midt på dagen. De mest støyende lekeapparatene bør plasseres i god avstand og de ansatte skal ha lett for å holde et øye med vognene. Soveplassen bør være lun, ha lett skygge og takoverbygg.
- *Spyleplass for leker og regntøy* bør finnes i nærheten av inngangen til barnehagen. Her bør det finnes utekran med vannslange som gjør det enklere for spyling av lekeutstyr, regntøy og fottøy.
- *Drikkevann.* Barna bør ha lett tilgang til drikkevann ute i form av fontene eller drikkekran.
- *Boder for løst lekeutstyr* slik at barna selv kan være med på å ta frem og rydde på plass utstyr. Kan ha tilleggsfunksjon som lekeapparat.
- *Lavvo/gapahuk* gjør det mulig å tilbringe hele eller store deler av dagen ute i lenger avstand fra barnehagebygget. Plassering i friområder eller jordbruksmark må avklares med grunneier og kommunen.
- *Tilrettelegge for funksjonshemmede.* Grad av funksjonshemming kan variere, fra bevegelseshemmede til svaksynte, blinde, hørselshemmede, døve og lignende. Når utearealene er utformet slik at alle barn med ulike funksjonsnedsettelse kan de også få gode utfoldelsesmuligheter. Det er også viktig for barn med funksjonsnedsettelse at lekeområdet inneholder ulike overflater som gir næring til følesansen, hørselen og synet (Deltasenteret, 2004). Synshemmede barn orienterer seg gjennom føle- og hørselsansen. Da gir variasjon i overflater og vegetasjon muligheter til å kunne orientere seg og få forsterkede opplevelser. Bruk av farger og kontraster er også viktig for dem, og dette er det lite av på denne lekeplassen. Også barn med funksjonsnedsettelse støtter seg til synet når de skal plassere beina. Luktesansen knytter også mange assosiasjoner til seg med lukt og smak, eksempelvis knyttet til bærbusker og busker med sterke dufter.

Andre viktige element hentet fra veilederen

- *Soleksponering dagtid i sommer- og vinterhalvåret.* Barnehagen bør ha gode solforhold. Dette er også viktig for rask tining av frost og snø på vårparten.
- *Vegetasjon* i barnehage dreier seg om skog/naturmark, busker, trær, blomster og gress. Disse elementene gjør det lunt og hyggelig, og bidrar til lek, læring og fysisk utfoldelse, samtidig som den skaper le og rom. Vegetasjonen har derimot ulike krav: den må være hardfør og tåle slitasje, knekte greiner, gi farger og årstidsvariasjoner.

Den skal ikke være giftige eller ha torner, samt i minst mulig grad unngå å fremkalle astma- og allergiproblem.

- *Tilkomst til barnehagen og de andre delområdene* er viktig da barn har en uforutsigbar oppførsel i trafikken. Derfor er det viktig at de ansatte i barnehagen kan håndtere barneflokkene når de skal på tur. Fokuset blir rettet mot hvor tilkomstvennlig det er å nå de ulike delområdene.
- *Tilsyn med barna* betyr at lekeplassen må være utformet slik at det er enkelt for de ansatte å følge med på uteaktivitetene. Tilgjengelige leker og utstyr i et oversiktlig miljø skaper også grunnlag for barns lek og aktiviteter, og for organisering av ulike læringssituasjoner (Kunnskapsdepartementet, 2011)

Kriterier vi selv har valgt å legge vekt på

- *Faremoment.* Delområdene må ikke inneholde større farer som gjør uteområdet mindre egnet for barna.
- *Klatring.* Barn liker å utforske gjennom klatring. Det bør finnes muligheter til klatreaktiviteter i uteområdene for både de yngre og eldre barna.
- *Jordsmonn* bør være egnet til barnelek, og det er viktig at det ikke er for vått.

For utarbeiding av analysen har vi gjort registreringer i delområdene for å kartlegge terreng, vegetasjon og bebyggelse. Vi har gjort flere registreringer av vegetasjon og dagens situasjon. De første registreringene ble gjort oktober 2013 da vi besøkte barnehagen første gangen. Her pratet vi med styrer og pedagogisk leder Randi Iren Loftesnes om barnehagen og deres utfordringer og ønsker. I tillegg registrerte vi vegetasjonen i barnehagen og delområde 3 «Lekeskogen». Våren 2014 har vi vært på en befaring med veilederen vår, Eli Heiberg. I tillegg har vi vært her fire ganger for å ta mål av hele uteområdet til barnehagen, samt lekeapparat og selve barnehagebygningen. Vi har også gjort registreringer i forhold til de ulike kriteriene i delområdene. Vi har i tillegg møtt Randi Iren Loftesnes to ganger og hatt mail-korrespondanse med henne knyttet til spørsmål om barnehagen. Vi har også snakket en gang med barna og de andre ansatte om hva de ønsker seg. Til sammen har vi brukt ca 6 timer på befaring, registreringer og samtaler med Randi Iren Loftesnes samt de andre ansatte og barna.

1.3 Muntlige kilder

Som muntlige kilder har vi hovedsakelig hentet informasjon om barnehagen fra styrer og pedagogisk leder Randi Iren Loftesnes. Med henne har vi forhørt oss om hvordan de styrer primært utelek og aktiviteter i barnehagen og om deres ønsker og utfordringer.

Vi har også hatt en prat med barna over 3 år om hva de kunne tenkt seg i barnehagen som de ikke har fra før. Denne samtalen varte ikke lenger enn omtrent 15 minutt da barna ikke var forberedt og ikke kunne komme på eller var for sjenerte til å gi oss særlig konkrete svar.

Samtidig som vi snakket med barna kom de andre ansatte med sine ønsker og utfordringer, da spesielt rettet mot de yngre barna fra 1-3 år. Vi har ikke fått mulighet til å ha samtale med barna under 3 år. Per 2014 finnes det ingen barn med funksjonsnedsettelse i denne barnehagen.

Vi har også hatt e-post-korrespondanse med Ole Kristian Vikheim ved Notsete grendalag om den planlagte ballbingen som kommer til å bli satt opp på lekeplassen.

1.4 Kart

Oversiktskart og vegetasjonskart har blitt hentet fra Norsk Institutt for Skog og Landskap (udatert) og Fylkesatlas (2010), mens løsmassekart er hentet fra NGU (2011). De digitale kartene har blitt utarbeidet i Microsoft Publisher mens kartene over dagens situasjon og forslag til nytt uteareal er tegnet for hånd. Dette har vi valgt å gjøre da vi fant ut under oppmåling av området at de tilgjengelige kartdataene ikke stemmer overens med virkelige målinger per dags dato.

1.4 Mulige feilkilder

- I dagens situasjonskart kan det ha blitt gjort mindre oppmålingsfeil av lekeplassen, barnehagebygningen og lekeutstyrets størrelse og plassering i forhold til hverandre. Også bredden på de ulike portene/grindene i barnehagen kan ha blitt målt feil. Da dette i tilfelle gjelder kun noen centimeter til eller fra, mener vi det ikke vil dette ikke ha noen betydning for vårt forslag til løsninger for lekeplassen.
- Det kan ha blitt gjort feilregistrering av vegetasjon og planter i områdeanalysen. Vi kan ha unngått å registrere typiske planter for området. Dette har i tilfelle ingen betydning for vårt forslag til forbedring av delområdene.

- Misforstått informasjon fra muntlige kilder kan ha ført til at vi ikke har korrekt informasjon om barnehagen og/eller deres bruk av de ulike delområdene i områdeanalysen. Dette kan føre uklarheter, men har liten betydning for vårt forslag til forbedring av delområdene.
- I vårt forslag til utbedret uteområde for lekeplassen kan det foreslåtte større lekeapparatet med rutsjebane, lekehus og klatremuligheter være tegnet i feil målestokk da det ikke har vært mulig å finne konkrete mål for de ulike delene på lekeapparatet. Dette vil ikke ha noen negativ innvirkning for oppgaven da vi vet bredde- og lengdemålene for selve apparatet i tillegg til sikkerhetssonen.
- I vårt forslag til utbedret uteområde for lekeplassen kan sikkerhetssonene rundt det andre lekeutstyret være feil oppmålt. Dersom det er gjort den type feil, er det snakk om små marginer. Vi mener det er viktig at sikkerhetssonene er riktige, og har derfor i sterkeste grad prøvd å unngå at sikkerhetssonen er mindre enn oppgitt for det enkelte lekeutstyr.

2 Områdebeskrivelse for Notsete barnehage og delområder

Notsete barnehage ligger i nedre del av Sogndalsdalen 263 moh (NRK og Meteorologisk Institutt, 2007-2013) i et lite utbyggt område kalt Notsete som er en del av Sogndal kommune (FIG INNLEDNING). I følge NIJOS sitt nasjonale klassifiseringssystem for landskap, hører Notsete til landskapsregion «23: *Indre bygder på Vestlandet*» (Puschmann, 2005). Her er det et svakt kontinentalt klima med kalde vintre og ofte en del mindre nedbør enn lenger vest. I følge Loftesnes, R.I. (Pers. medd. 2014) kan det på en god vinter komme opp mot 1 meter snø på Notsete. I følge lokalbefolkning er solforholdene på Notsete gode, ettersom plassen ligger sør-vest vendt. Nærmeste målestasjon for vær- og solforhold ligger på Leikanger (NRK og Meteorologisk Institutt, 2007-2013). Det vil derimot være såpass stor forskjell på lokalklima og eksponering fra fjorden at vi velger å se bort i fra disse målingene.

I 1884 satte Sogndal kommune opp et skolehus på Notsete. I 1922/23 ble det satt opp et nytt skolehus ettersom barnekullene vokste. Skolen ble lagt ned i 1989 som et brudd i kontinuiteten etter lang tid, og gjort om til barnehage som fortsatt drives i dag (Timberlid og Selseng, 2007). Per i dag 2014 er det 23 barn i barnehagen der 7 barn er under 3 år og 16 barn er over 3 år. Til daglig er det 6 ansatte på jobb.

Vi har gjort en områdebeskrivelse for dagens situasjon av Notsete barnehage, samt ulike delområder rundt barnehagen som har verdi for lek og fysisk aktivitet, naturopplevelser, læring og friluftsliv i barnehagen nå og eventuelt for fremtiden. Disse delområdene har vi valgt ut i fra at de ligger i gangavstand fra barnehagen uten at det er til fare for barna å gå fra barnehagen til delområdet. Samtidig skal vi se på om selve delområdene er trygge for at barna kan kunne oppholde seg her. Delområdene må også inneholde slitesterk vegetasjon som tåler at barn utfolder seg.

Delområde 1: «Notsete barnehage» er valgt da dette er deres hoveduteområde. Avgrensingen er gjort etter eiendomsgrenser.

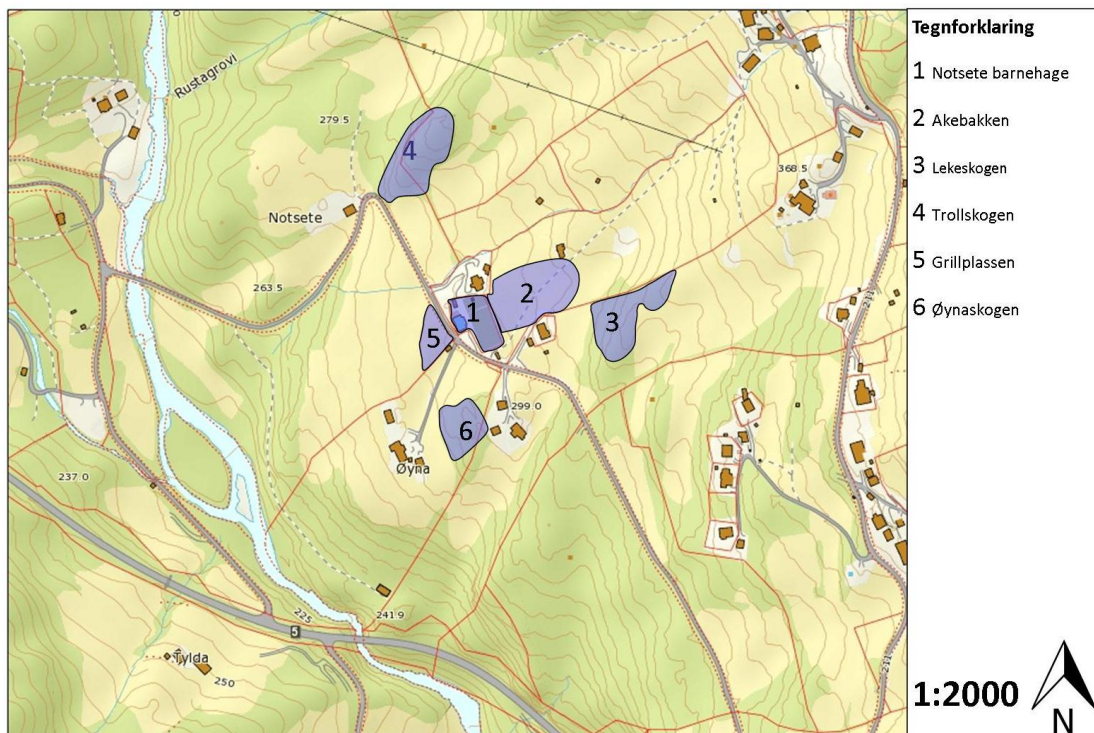
Delområde 2: «Akebakken» er valgt fordi dette området blir brukt til aking og skilek vinterstid. Delområdet er avgrenset etter hvordan barnehagen bruker det.

Delområde 3: «Lekskogen» er barnehagens naturlekeplass som blir mest brukt. Dette uteområdet er sambruk mellom barnehagen, barne- og ungdomsorganisasjonen 4H og Notsete grendalag. Delområdet er avgrenset etter hvordan barnehagen bruker området.

Delområde 4: «Trollskogen» er navnet barnehagen selv kaller skogholtet, og den blir sporadisk brukt av de eldste barna fra 3-5 år. Her har de ingen avtale for bruk, og de følger derfor allemannsretten. Delområdet er avgrenset etter hvordan barnehagen bruker området.

Delområde 5: «Grillplassen» er vårt forslag til grillplass primært tiltenkt for de yngste barna fra 1-3 år og barn med funksjonsnedsettelse, men det kan brukes av alle. Dette delområdet er valgt da det ligger like over veien og det er derfor kort avstand til og fra barnehagen. Delområdet er flatt og noe småkupert med trevegetasjon og busker som er spennende for barna. Delområdet blir ikke brukt i dag.

Delområde 6: «Øynaskogen» har blitt valgt som et potensielt supplement til felles uteareal for både de yngste og eldre barna. Avgrensingene er laget etter naturlige skiller i naturen, hvor skogen eller høydekurver går. Delområdet blir ikke brukt i dag.



Figur 3 Oversikt over de ulike delområdene

2.1 Notsete barnehage

Notsete barnehage er planert og ligger på to plan (Fig. 3, delområde 1 og Fig. 4). Plassen Notsete ligger i et åpent landskap med jorder og små skogholt omkring. Soleksponeringen her er veldig god sommerstid. Sola står opp tidlig og går ikke ned før etter stengetid på kvelden. Når det er sol kan det derimot være få steder der det er skygge, og derfor hender det at de går inn og spiser. Sola er her hele året, men på vinterstid er dagene kortere med mindre sol. På det minste er solen her i 15 minutter (Pers. medd. Loftesnes, R.I.).

Det totale tomtearealet til barnehagen er på 2,2 daa (Fylkesatlas.no, 2010) fordelt utover to høyder, mens selve areal til disposisjon er på brutto 1,6 daa. Det nedre planet (Fig. 4) består av inngangsport og selve barnehagebygget, et dukkehus, en bod til oppbevaring (Fig. 32) for Notsete grendalag, en vippe, et basketballmål på husveggen, en benk, noen blomsterpotter samt to trinnfrie atkomster opp til det øvre planet (Fig. 4 og Fig. 17) som er selve lekeplassen i barnehagen (Fig. 5).



Figur 4 Inngangspartiet til barnehagen. Barnehagen består av to plan

Det øvre planet (Fig. 5) har en inngjerdet grusbane på brutto 1,3 daa. Gjerdet ned mot det nederste planet i vest og kortsiden i nord bort til porten til nabohuset, er 2 meter høyt. Gjerdet på langsiden mot «Akebakken» i øst og kortsiden i sør er 1 meter høyt. Her har Notsete barnehage og Notsete grendalag arealet i sambruk. Det ble gjort en avtale etter skolen på

Notsete ble lagt ned i 1989 om at grendalaget har rett til bruk av arealet på grusbanen innenfor barnehagens eiendom (Pers. medd. Loftesnes, R.I.).



Fig. 5 Grusbanen sett fra øst. Lekeutstyret er plassert tett i nordlige deler av utearealet. Fotballmålene hører til Notsete grendalag. I framgrunnen i sør ser en at området er vått.

Fotballbanen inneholder to fotballmål (5 m x 2 m). Denne fotballbanen opptar om lag 900 m² som utgjør 7/10 av arealet. Det gir derfor lite plass til barnehagens lekeutstyr. Utstyret har da derfor måttet bli plassert tett helt nord på utearealet.

Lekeplassutstyret som er plassert på det øvre planet er et huskestativ, et klatrestativ, en vippe, et trekantet lite lekehus, en rutsjebane påmontert en bod til oppbevaring av løst lekeutstyr, en sandkasse, samt en mindre asfaltert sykkelbane (Fig. 6 og Fig. 26). Det finnes også en flyttbar lekebuss og flyttbar lekebåt laget av foreldre på dugnad (Pers. medd Loftesnes, R.I.) (Fig. 4 og Fig. 15). Mye av lekeutstyret er gammelt og slitt. Den påmonterte rutsjebanen er for tiden stengt da den ikke følger norske og internasjonale sikkerhetsstandarder (Norsk Standard, 2008 og 1998) (Fig. 24). Boden til oppbevaring av løst lekeutstyr under rutsjebanen blir brukt som vanlig (Fig. 34).

Sørvest i barnehagen er det ca 3 meter bred grind som blir tatt i bruk ved større arrangementer Notsete grendalag har. Fotballbanen blir da brukt som parkeringsplass. Grinda blir også brukt av traktor til snømåking da det kan komme større mengder snø vinterstid (Pers. medd. Loftesnes, R.I.).

I tillegg til uteområdet innen barnehagens egne eiendomsgrenser bruker de ansatte og barna naturen rundt i nærområdet. Områdene er i kort gangavstand fra barnehagen.

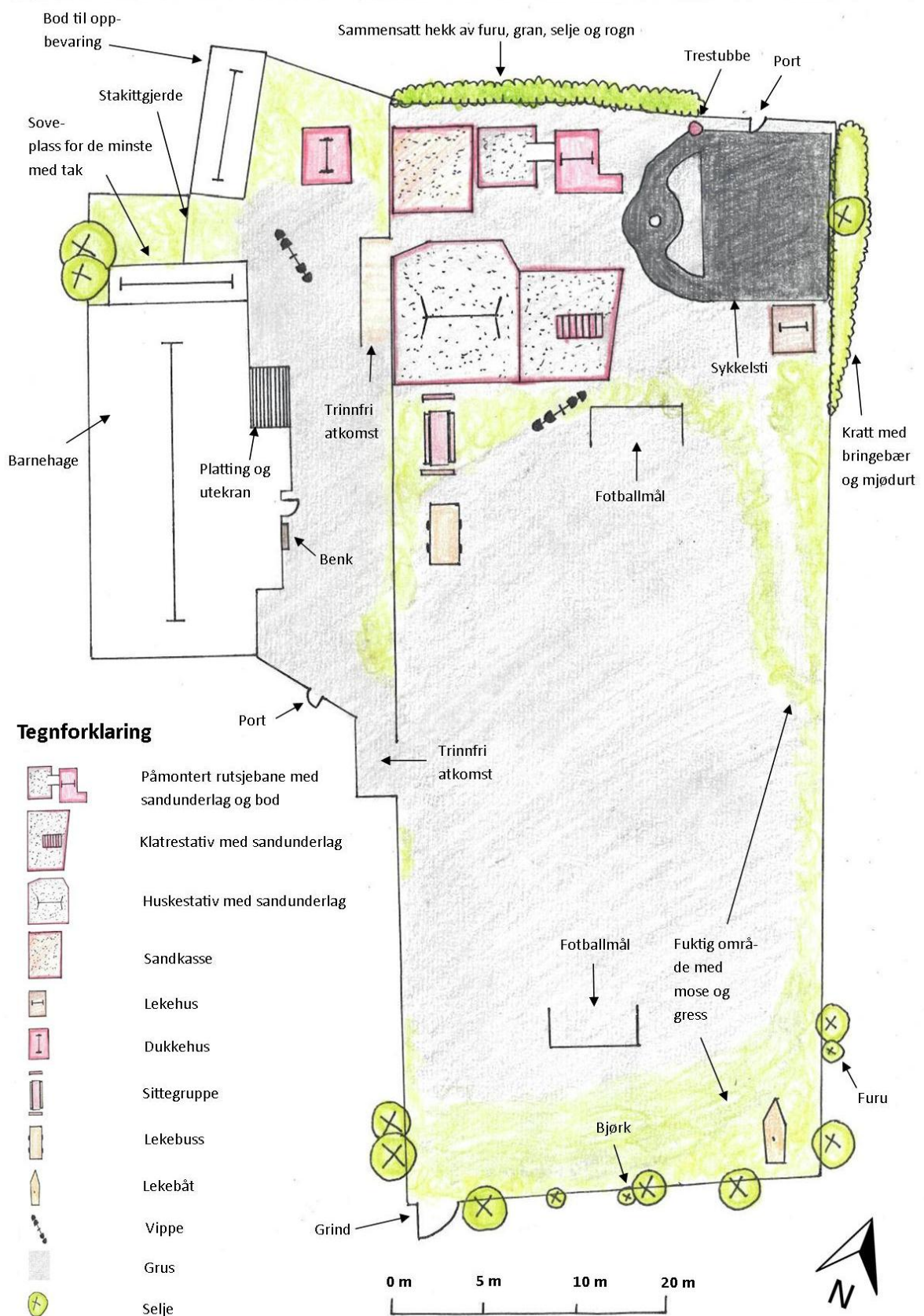


Fig. 6 Oversikt over dagens situasjon i barnehagen

2.2 Akebakken

Barnehagen bruker jordet som grenser til øst på langsiden til barnehagen (Fig. 3, delområde 2). Som også vist i Fig. 3 blir ikke hele jordet tatt i bruk. Delområdet grenser langsmed barnehagens inngjerding og om lag til løa som ligger et stykke opp i bakken (Fig. 22). Hellingen i «Akebakken» er slakk og fri for stein og trær (Fig. 7). Dette jordet blir brukt som akebakke i tillegg til skigåing og grillsted for alle barna i barnehagen. Ettersom delområdet består av fulldyrket mark, blir «Akebakken» kun brukt vinterstid når det er snø.



Fig. 7 «Akebakken» består av slake bakker. Like utenom delområdet står det en utrygg løe.

2.3 Lekeskogen

«Lekeskogen» er en naturlekeplass som Notsete barnehage bruker sammen med barne- og ungdomsorganisasjonen 4H og Notsete grendalag. «Lekeskogen» er et skogholt omringet av innmarksbeite. Barnehagen har en muntlig avtale med bonden angående bruk av ytterkanten av hans innmarksbeite for tilkomst til dette delområdet (Pers. medd. Loftesnes, R.I.).

Delområdet er dominert av bjørk og rogn, med innslag av osp, furu og hegg (Fig. 18, delområde 3). Skogen har preg av gjengroing med krattskog. Terrenget er småkupert med både flater og berg i dagen.

I «Lekeskogen» er det både grillplass, lavvo med ovn som 4H har ordnet til, samt balansestokker og tauverk til balanselek spent mellom trærne. Den nyoppførte bålpannen, husken og slakkline har Notsete grendalag fått tildelt kr. 15 000,- fra Gjensidige til å ordne

(Fig. 28)(Se vedlegg 4). De har også kjøpt inn klatrehåndtak som kan monteres i berg. Disse er ennå ikke montert.

Grillplassen består av stokker og stubber til sitteplasser med en bålpanne i midten. På de dagene som er kaldest eller dager hvor det regner, benytter de seg av lavvoen (Fig. 8).



Fig. 8 Uteområdet i «Lekeskogen» med slakkline, bålpanne og sitteplasser. Merket med rød pil viser hvor lavvoen er plassert i bakgrunnen.

På østsiden av lavvoen ligger det et mindre skogholt som barna også benytter seg av. Her er det ingen installasjoner og det er trærne og berg i dagen som byr på fysisk utfoldelse og lek.

Sør i ytterkanten av dette delområdet ligger det gamle bølgeblikkplater som barna potensielt kan skade seg på (Fig. 9).



Fig. 9 Gamle bølgeblikkplater barna kan skade seg på

2.4 Trollskogen

I tillegg til «Lekeskogen» tar Notsete barnehage i bruk skogen nord for barnehagen (Fig. 3, delområde 4). Dette delområdet kaller barnehagen «Trollskogen». Dette er et skogholt omkranset av innmarksbeiter. Selve skogholtet er en eldre skog dominert av gran (Norsk Institutt for Skog og Landskap, udatert), med innslag av furu, rogn og bjørk. Bunndekket er dominert av blåbærlyng, mose og lav (Fig. 10). Terrengnet her er mer utfordrende og kupert enn i «Lekeskogen» med et 15 meter høyt stup som avgrenser delområdet i nord og vest. Det finnes en større lysåpning i mellom trærne (Fig. 11).



Fig. 10 Delområdet består av mye blåbærlyng



Fig. 11 Lysåpning med tilgang til gapahuk til hjortejakt

«Trollskogen» har ingen grillplass, tau til balanselek eller noen annen form for lekeinstallasjoner. Her tar de kun i bruk naturens egne elementer som veltete trær, stubber og steiner. Det finnes også en mindre gapahuk brukt til hjortejakt (Fig. 11) som kan benyttes til bruk. I denne skogen har de ingen avtale for bruk, og de oppholder seg i skogen etter allemannsretten (Klima og Miljødepartementet, 1957).

2.5 Grillplassen

Ettersom de minste barna fra 1-3 år ikke har muligheten til å benytte seg av «Lekeskogen» og «Akebakken» hele året, har vi lett etter en nærmere lokasjon med et mindre utfordrende terreng, med mulighet til grillplass (Fig. 12).

Dette delområdet blir ikke brukt av barnehagen i dag. Det er vårt forslag til erstatning for «Lekeskogen» som er beregnet for barna i alderen fra 3 år og oppover (Fig. 3, delområde 5). Installasjonene i «Lekeskogen» er ikke beregnet for de aller minste, og er kun tilgjengelig for disse på vår og sommer-halvåret. Det hender at barnehagen griller i «Akebakken» men siden de kun kan ta i bruk akebakken når det er snølagt, mangler barna fra 1-3 år muligheten til ildsted på våren og høsten.

I dette delområdet er det hovedsakelig flatt med mye gresstuser av sølvbunke. Området gir også mulighet til utfordringer da det er mer småkupert ned i hellingen mot vest (Fig. 30). Av vegetasjon består delområdet av bjørk, rogn, furu og einer.



Fig. 12 Bilde 1: Delområdet sett fra veien. Bilde 2: Grillplassen sett fra en annen vinkel. Her er det god mulighet for fysisk aktivitet og utfoldelse for barna.

Dersom barnehagen får barn med ulike funksjonsnedsettelse i fremtiden som ikke har mulighet til å bli med opp til «Lekeskogen», kan dette dessuten være et alternativ til naturområde for disse barna.

2.6 Øynaskogen

Dette området ligger i gangavstand fra barnehagen, men blir ikke brukt i dag. Sør for barnehagen ligger det et skogholt av blandingsskog bestående av furu, gran, bjørk og rogn (Fig. 3, delområde 6). Skogholtet ligger mellom to tun (Fig. 13). For å komme seg dit må man enten krysse tunet til grunneieren eller gå over fulldyrka, tungbrukt jord (Norsk Institutt for Skog og Landskap, udatert).



Figur 13 Lokalisering av «Øynaskogen» mellom to tun. Atkomst til skogen vil bli langs tunet til grunneieren til venstre eller krysse inmarken.

Terrenget i «Øynaskogen» har et flatt og noe lysåpent parti i midten omkranset av trær. Det er svak helling oppover mot øst (Fig. 14, bilde 1 og 2). Det ligger en del gammel kvist i lysåpningen og det står en føringsautomat til beitedyr innunder trærne (Fig. 14, bilde 3). Terrenget er noe ulendt, men det er ingen store hauger i delområdet. I ytterkanten av delområdet mot vest er det er stup på om lag 5 meter (Fig. 14, bilde 4).



Figur 14 Utsikten inn i «Øynaskogen». Bilde 2: Skogen har en lysning i midten. Bilde 3: Føringsautomat til beitedyr. Bilde 4: Stupet i sørvest er uten sikring og er potensielt farlig for barna.

3 Områdeanalyse for Notsete barnehage og delområder

Som grunnlag for å svare på på problemstillinger og målsettinger har vi utført en områdeanalyse som går inn på hvert enkelt kriterie presentert i kapittel 1. Metode og materiale. Denne områdeanalysen viser hvilke delområder som er egnet eller uegnet til bruk for Notsete barnehage.

3.1 Utforskning og aktiviteter i naturen

På lekeplassen i Notsete barnehage kan utforskning og aktiviteter i naturen bli tilfredsstillt med trær som det kan klatres i. Disse trærne er riktignok ikke plassert innenfor barnehagens tomter, men bøyer seg over inn på deres tomt og blir flittig brukt (Fig. 15). I «Akebakken»

blir delområdet brukt til utforskning og aktiviteter med vinteraktiviteter som ski og aking i vinterhalvåret.



Figur 15 Seljetrær i sørøstlige hjørne med lekebåten

I «Lekeskogen» kan barna utforske og utfolde seg i hele delområdet. Ettersom delområdet er et oversiktlig skogholt med installasjoner som balansetau, balansestokker og grillplass, blir skogen mye brukt (Fig. 27). Det er observert fugleliv og muligheter for å se sau på beite eller ekorn i sitt naturlige element. I delområdet er det registrert avføring fra hjort og hare.

«Trollskogen» byr også på utforskning og aktiviteter. Her finnes veltede trær som benyttes til klatreelementer. I likhet med «Lekeskogen» er det observert fugleliv og ekorn. Det er også registrert avføring fra hare.

I «Øynaskogen» er utforskning en stor mulighet for barna. I delområdet er det plassert en fôringsautomat til beitedyr, men denne er for tiden ikke i bruk og kan benyttes til kreativ lek (Fig. 14, bilde 3). I «Øynaskogen» er det også registrert fugleliv og ekorn, samt avføring fra rev.

3.2 Lek i små grupper

Notsete barnehage har dårlig tilrettelagt lek i små grupper ute. Ettersom Notsete grendelag har avtale på at det skal finnes en fotballbane på lekeplassen, har barnehagen satt sitt lekeutstyr tett samlet nord på lekeplassen. Grunnet tett plassering av lekeplassutstyr (Fig. 3 og Fig. 5) vil

leken være samlet, og små grupper blir lett til store grupper. Dette kan virke støyende for barn med nedsatt hørselsevne.

«Akebakken» er ikke egnet til lek i små grupper. Dette delområdet blir kun brukt vinterstid til aktiviteter som blir gjort i større grupper som skigåing og aking.

«Grillplassen» er et åpent uteareal, men har trær som gir avskjerming til jordbruksmarken nedenfor. Disse trærne byr på lek i små grupper bak denne kanten av trær (Fig. 30).

De resterende delområdene «Lekeskogen», «Trollskogen» og «Øynaskogen» er godt egnet til lek i små rom. Disse delområdene er skogholt med naturlig avskjerming til lek i små grupper grunnet små landskapsrom som byr til dette. Berg i dagen, trær, busker og ujevnt terreng danner disse.

3.3 Konstruksjonslek

Delområdene som befinner seg i skog eller er omgitt av tydelige naturlige elementer, «Lekeskogen», «Trollskogen», «Grillplassen» og «Øynaskogen» er tilrettelagt for konstruksjonslek. Barna kan ta i bruk steiner, kvister, blader, bark og planter til kreativ konstruksjonslek. Inne på barnehagens lekeplass er dette ikke godt tilrettelagt. Dette delområdet oppfordrer mer til lek med lekeplassutstyr som eksempelvis i sandkassen. «Akebakken» blir som tidligere nevnt kun tatt i bruk om vinterstid, og har lite naturelementer. Dette delområdet kan likevel benytte snøen på området til konstruksjonslek.

3.4 Aking og skigåing

«Akebakken» er det delområdet som oppfyller kriteriet for aking og skigåing best (Fig. 7). Hellingen på jordbruksmarken er slakt i i bunnen slik at barna har mulighet til oppbremsing uten kollisjonsfare med gjerdet som grenser til lekeplassen., Barna kan få større fart om de velger å bevege seg oppover i bakken. Ettersom delområdet er på jordbruksmark, er det fritt for stein, skog og kratt..

Barnehagens lekeplass er også egnet for skilek og skigåing, men da lekeplassen er planert ut uten helling eller terreng, er delområdet ikke egnet til aking. «Lekeskogen» har et ujevnt og utfordrende terreng, men traktorveien (Fig. 16) opp dit er middels egnet for skigåing og aking da veien er jevn med svak helling. «Grillplassen» er noe ujevn med tuer av sølvbunke, men

delområdet er flatt med svak helling (Fig. 12). Gresstuene kan være med å gjøre skileken mer interessant med flere små hindringer i veien.



Figur 16 Traktorvei opp til «Lekeskogen»

«Øynaskogen» og «Trollskogen» har kun små åpninger med mye skog og tilvekst. Hellingen gjør at skigåing og aking her ikke er egnet.

3.5 Ildsted

De delområdene som per i dag tilbyr mulighet for grilling er «Akebakken» og «Lekeskogen». Ettersom «Akebakken» kun blir benyttet på vinterstid bruker barnehagen en flyttbar bålpanne som kan flyttes vekk fra delområdet når snøen forsvinner. I «Lekeskogen» finnes det to ildsteder. Inne i lavvooen er det satt opp en liten ovn til oppvarming og kan bli benyttet til enkel matlaging. Utenfor lavvooen i skogen er det satt opp en flyttbar permanent bålpanne. Det er også tilrettelagt for å lage bål på bakken med grillsted med steinkant (Fig. 7).

Delområdene som ikke har ildsted er Notsete barnehage, «Trollskogen», «Grillplass» og «Øynaskogen».

3.6 Lavvo/gapahuk

I «Lekeskogen» er det nylig satt opp en lavvo i utkanten av jordbruksmarken (Fig. 8). Denne er plassert på en opphøyd platting med rekkverk slik at den tar minst mulig areal av innmarken. Samtidig unngår de at sauene gjør fra seg like utenfor lavvoen. Lavvoen er permanent og nyoppsatt.

I «Trollskogen» finnes det en gapahuk til jakt som blir brukt i jaktseasonen (Fig. 11). Da gapahuken er konstruert for et par mennesker, rommer den kun få barn. Denne kan gi le for nedbør og sterk sol.

I «Akebakken» har ikke Notsete barnehage hatt muligheten til å sette opp noen form gapahuk eller lavvo da delområdet blir brukt som innmarksbeite i vår-, sommer- og høstseasonen.

Notsete barnehage, «Grillplassen» og «Øynaskogen» har ingen gapahuk/lavvo eller lignende erstatning til dette.

3.7 Tilrettelegging for funksjonshemmede

På de utvalgte delområdene er det ikke gjort grep for tilretteleggelse for funksjonshemmede utenom på barnehagens lekeplass. Her er det delvis tilrettelagt med trinnfrie atkomster fra nedre plan til øvre plan (Fig. 4 og Fig. 17). Terrenget er også planert ut som gjør utearealet tilgjengelig for rullestolbrukere. Fargene på lekeapparatene er blasse og dette kan gjøre det vanskelig å orientere seg for barn med nedsatt synsevne. Lekeplassens underlag består hovedsakelig av grus, og områdene rundt huskestativet og sandkassen har gode avgrensinger, slik at barn med liten synsevne kan orientere seg etter underlaget. Avgrensingen av liggende rundstokker rundt klatrestativet er derimot nesten slitt bort.



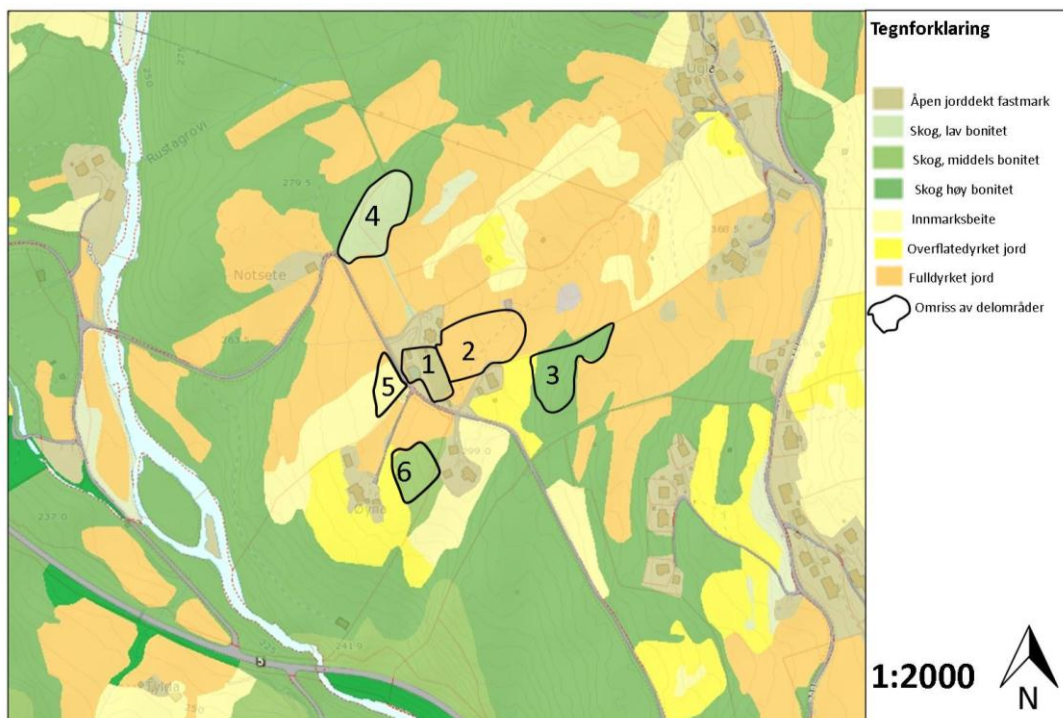
Figur 17 Trinnfri atkomst i sør

Andre viktige element hentet fra veileder for uteareal i barnehage

3.8 Soleksponering dagtid i sommer- og vinterhalvåret

Soleksponeringen på dagtid om sommeren i delområdene er veldig god utenom «Trollskogen» hvor det er mye tett skog slik at solen ikke trenger lett inn. På vinteren blir soleksponeringen svekket jevnt over alle delområdene. «Øynaskogen» har høye trær med en lysåpning i skogen som gir bedre tilgang for sollys i motsetning til «Trollskogen» (Fig. 14, bilde 1 og 2). De resterende delområdene Notsete barnehage, «Akebakken», «Lekeskogen» og «Grillplassen» har ingen, lite eller tynn skogvekst som gir god soltilgang.

3.9 Vegetasjon



Figur 18 Vegetasjonskart

I barnehagen finnes det lite vegetasjon. Vegetasjonen her er slitesterk og hardfør. Trærne som står på utsiden av gjerdet er hovedsakelig selje med innslag av bjørk og rogn (Fig. 6 og Fig. 15). I tillegg til å være egnet til klatring gir de også sterke høstfarger. Bjørk er derimot allergifremkallende. Bunnvegetasjonen er preget av mye tråkk og du kan finne planter som groblad, løvetann, geitrams, gjerdevikke og bringebær. Av giftige planter registrert i barnehagen er det funnet engsoleie.

I «Akebakken» er vegetasjonen slitesterk og inneholder giftige blomster som engsoleie. Dette er av liten betydning da delområdet kun blir tatt i bruk vinterstid.

Vegetasjonen består hovedsakelig av bjørk og rogn, med innslag av hegg og osp.

Vegetasjonen i «Lekeskogen» er godt slitesterk og hardfør, men er preget av synlige trerøtter etter mye barnetråkk (Fig. 19) og knekte greiner grunnet mye bruk. Likevel mener vi denne slitasjonen er tolerabel, og en kan diskutere om det er positivt for å hindre større gjenvekst av kratt.



Figur 19 Tydelig slitasje etter tråkk

Trærne er robuste og slitesterke, noe som egner seg til lek. Bladene gir sterke oransje og røde farger på høsten. For barn med allergi er ikke «Lekeskogen» et godt oppholdsareal da bjørk er allergifremkallende. Grunnen her består av gress og mose, samt noe bart fjell som lett blir varmet opp og gjør stedet lunere og holder på varmen (Fig. 29).

I «Trollskogen» er vegetasjonen, i likhet med «Lekeskogen», slitesterk og hardfør. Etter stormen «Dagmar» i 2011 har flere trær falt over ende. De har i dag har stabilisert seg nok til å fungere som element til lek og klatring for barna (Pers. medd. Loftesnes, R.I.).

Vegetasjonen består hovedsakelig av voksen granskog, og etter egen befaring har vi funnet innslag av furu, bjørk og ungsudd av rognetrær. For barn med allergi egner «Trollskogen» seg bedre til lekeareal i skog ettersom det er dominert av bartrær. Skogholtet er ikke preget av tydelige høstfarger grunnet bartrærne. Bunndekket er tørt og består av bart fjell med hovedsakelig blåbærlyng, mose og røsslyng.

På «Grillplassen» er bunnvegetasjonen veldig godt slitesterk. Vegetasjonen består hovedsakelig av tuer med gress. Delområdet består også av enkelte trær som omkranser den

vestlige delen av delområdet. Her finner en bjørk, rogn, einer og furutrær. Bjørk- og rognetrærne i delområdet vil gi sterke oransje og røde farger om høsten.

Vegetasjonen i «Øynaskogen» er kun middels slitesterk. Området består primært av eldre granskog, men etter egen befaring har vi registrert furutrær, einerbusker samt et lite innslag av løvtrær som selje, bjørk og ungsudd av rognetrær. Bunndekke her inne mykt, og består hovedsakelig av mose og gress. Når det regner vil mosen bli fuktig og området vil lett bli vått. Her er det mye ungskog og i utkanten av delområdet registrerte vi giftig liljekonvall (Se vedlegg to for utfyllende planteliste over registrerte planter på delområdene).

3.10 Tilkomst til barnehagen og de andre delområdene

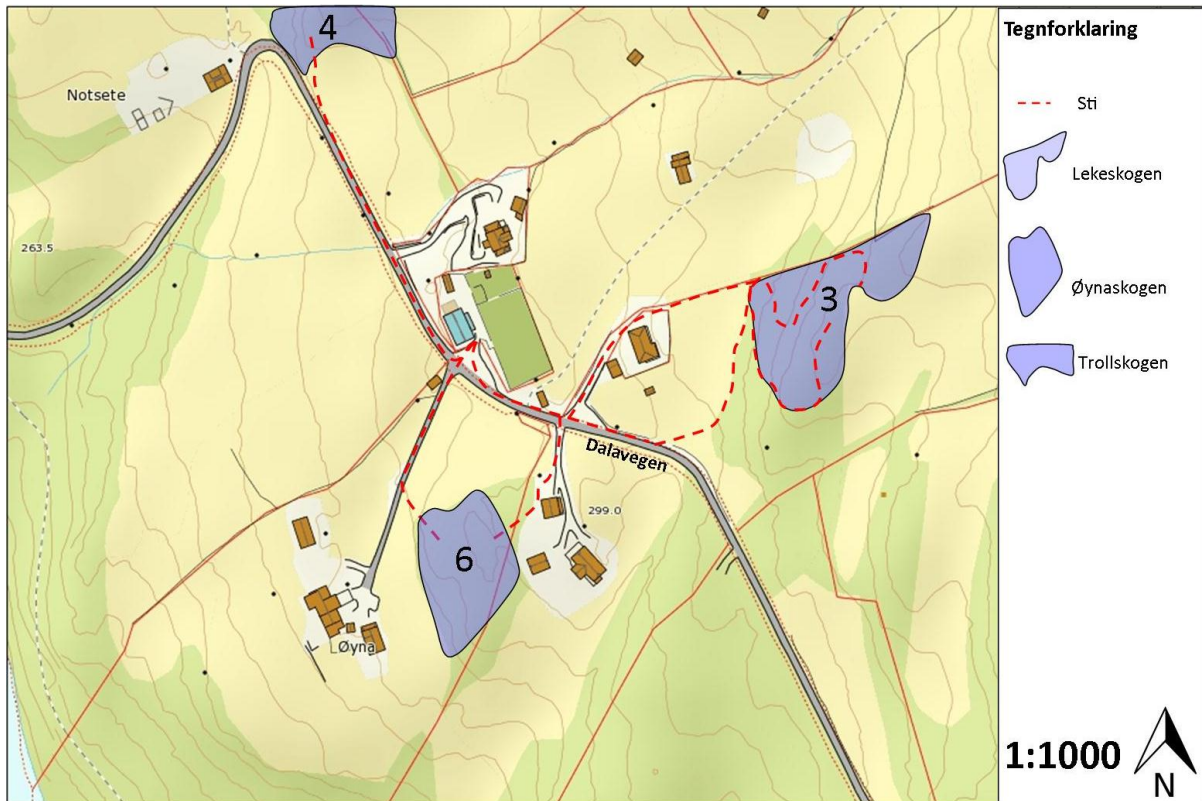
Tilkomst til delområdene for barn i alle aldre er ulikt tilgjengelig. Dalavegen (Fv. 211) blir brukt som en del av tilkomstveien opp til «Trollskogen». Barna og de ansatte går fra barnehagen og mot delområdet langs veien, før de går opp på jordet og følger ytterkanten inn til en åpning i skogen (Fig. 20 og Fig. 21). Barn fra 1-3 år har ikke muligheten for å komme seg til «Trollskogen» da terrenget er for utfordrende.



Figur 20 Tilkomst opp til «Trollskogen». De går langs med ytterkanten av jordbruksmarken og opp i skogen der vi ser bart fjell i midten av bildet.

For å komme seg til «Lekeskogen» går de 100 meter oppover Dalavegen (Fv. 211) til de når et beiteområde som de får lov å krysse. Her kan de velge to ulike korte traktorveier opp til selve lekeområdet (Fig. 16 og Fig. 21). De har også en avtale med beboeren i bolighuset like øst for barnehagen om at de kan krysse eiendommen der. Dette mener Notsete barnehage selv er den mest lettvinde veien. I likhet med «Trollskogen» er terrenget i «Lekeskogen» noe

utfordrende, men det er mulig for barna fra 1-3 år å komme seg hit på vår- og sommerhalvåret.



Figur 21 Tilkomst til «Lekeskogen», «Trollskogen» og «Øynaskogen»

For tilkomst til «Grillplassen» er man nødt til å krysse veien fra barnehagens parkeringsplass og over til beitemarken på andre siden i vest. Veien er oversiktlig og det vil ikke ta lang tid for de ansatte å få alle barna trygt på andre siden av veien da den er smal. Her er terrenget jevnt og lite utfordrende. Muligheten for barn i rullestol med lett assistanse er mulig.

For å komme seg til «Øynaskogen» er barna nødt til å krysse veien, men i tillegg må de fortsette innover en privat vei 60 meter, og krysse utkanten av jordbruksmarken inn til delområdet (Fig. 21). Denne private veien og jordbruksmarken tilhører gnr/bnr 34/11. Et annet alternativ er å krysse tunet som ligger øst for delområdet (Fig. 21). Per i dag har ikke barnehagen noen avtale for å kunne gjøre dette.

I Notsete barnehage er tilkomstmulighetene for barn i alle aldre veldig god. Dalavegen (Fv. 211) som går like forbi barnehagen er asfaltert. Parkeringsplassen foran inngangen til barnehagen har en svak helling, men er universelt brukervennlig.

3.11 Tilsyn av barna

Alle delområdene er oversiktlige og gir de ansatte godt tilsyn over barna. «Øynaskogen» (Fig. 13) og «Trollskogen» (Fig. 20) er delområder med mye trær og vegetasjon, men har store åpninger hvor barna leker. «Lekeskogen» har mye trær med få store lysåpninger. Trærne i dette delområdet har tynne trestammer og står spredt (Fig. 22).



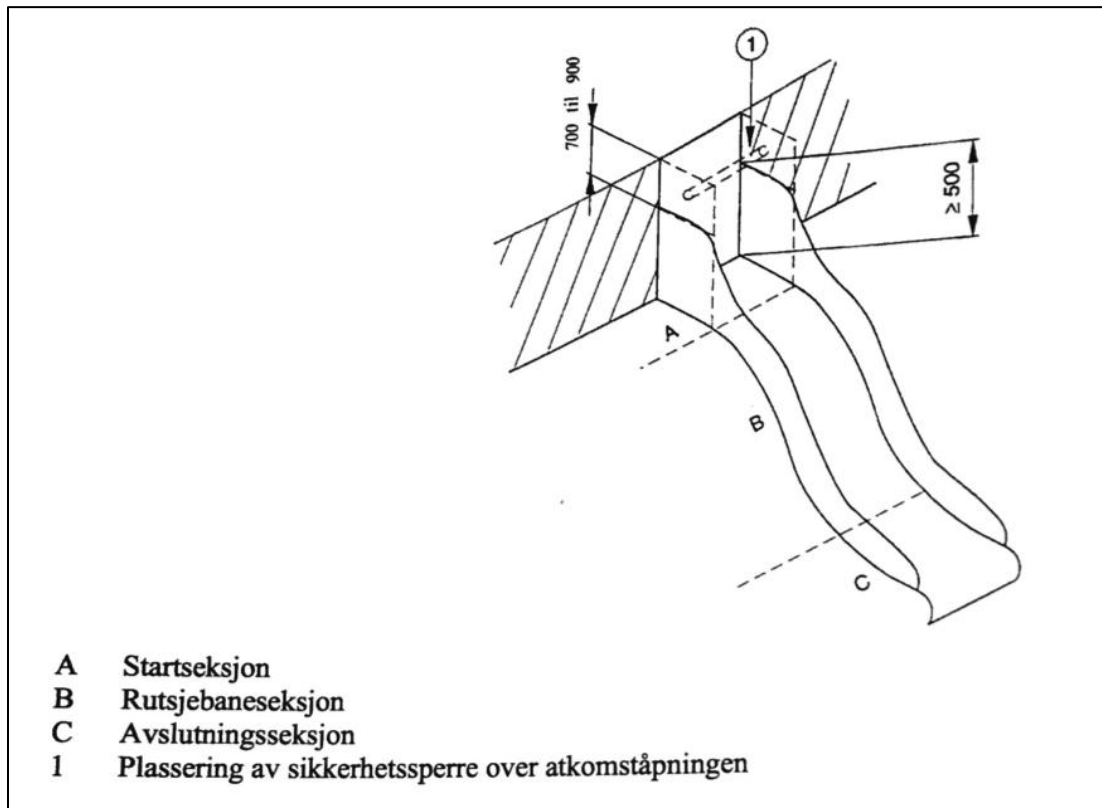
Figur 22 God oversikt i «Lekeskogen»

Kriterier vi selv har valgt å legge vekt på

3.12 Faremoment

På lekeplassen til Notsete barnehage finnes det lekeapparater som ikke tilfredsstiller norske og internasjonale sikkerhetsstandarder, og er potensielt farlige ved bruk. Den påmonterte rutsjebanen (Fig. 24) med kombinert oppbevaringsbod under til løse leker, oppfyller ikke sikkerhetskravene til NS-EN 1176-1 og NS-EN 1176-3 (Standard Norge, 2008 og 1998). Selve rutsjebanen er derfor avstengt. Dette er grunnet lavt sidevern som bare er på 35 cm og som må være minst 50 cm høyt da fallhøyden fra startseksjonen er over 1 meter (Fig. 23). Det mangler også sidevanger på rutsjebaneseksjonen (Standard Norge, 2008 og 1998).

Avslutningsseksjonen (Fig. 23) skal ha en gjennomsnittlig helling på 5 grader for denne type rutsjebane. Avslutningsseksjonen på denne rutsjebanen har derimot mye større helling.



Figur 23 Eksempel på en påmontert rutsjebane over 100 cm (Standard Norge 1998)



Figur 24 Rutsjebanen er stengt grunnet sikkerhetsmessige årsaker. Til høyre i bildet ser man erstatningen deres i form av en frittstående rutsjebane.

Det finnes også et mye brukt klatrestativ som er potensielt farlig da flere av håndtakene er knekt (Fig. 25). Det finnes få leker beregnet for de yngste barna. Lekeplassen er derimot flat og egnet til skilek og til ulike aktiviteter som sykling, ball-leker og hoppetau. Sykkelstien er liten og ikke godt egnet til at flere sykler samtidig uten at det er fare for kollisjoner og konflikter (Fig. 26)



Figur 25 Klatrestativet er gammelt og mangler flere klatrehåndtak



Figur 26 Den asfalterte sykkelstien er liten og slitt

På grunn av tilsig fra delområdet «Akebakken» i øst, gjør den østlige delen på øvre plan i barnehagens lekeplass vått og fuktig. Dette fryser til is vinterstid. Dette dekker store deler av

området hvor fotballbanen står og de ansatte må holde et ekstra øye med barna som ikke har balansen og finmotorikken til å kunne bevege seg trygt på isen.

Av faremoment i «Akebakken» har bonden gitt beskjed om at de må holde litt avstand til en gammel løe (Fig. 7) som står på jordbruksmarken like ved delområdet, da denne er i usikker stand.

Som observert på befaring høsten 2013 i «Lekeskogen», kan det trekkes fram av faremoment, at balansetauene i trærne var i dårlig forfatning. Noen av tauene var såpass slakke at de potensielt kunne føre til skader (Fig. 27). Man kunne også finne gamle bølgeblikkplater i utkanten av området (Fig. 9) som barna kunne skadet seg på. Etter en ny befaring i vår hadde Notsete grendelag fått tildelt penger til oppdatering av «Lekeskogen». Grillplassen har blitt oppdatert med bålpanne, de har fått en ny huske, samt at balansetauene har blitt fornyet. I tillegg har de fått satt opp en slakkline spesielt beregnet på de eldre barna i skolealder (Fig. 28, bilde 1 og 4). De fleste faremomentene er nå borte, men bølgeblikkplatene er fortsatt å finne i «Lekeskogen».



Figur 27 Bilder for hvordan «Lekeskogen» så ut før oppgraderingen. Bilde 1: Grillplass. Bilde 2: Slitt tauverk. Bilde 3: Huske. Bilde 4: Berg til klatring. Her henger det et slitt tau som barna kan trekke seg opp etter med.



Figur 28 Bilder etter oppgradering. Bilde 1: Oppdatert grillplass med blant annet blåpanne. Bilde 2: Oppdatert tauverk til balanse. Bilde 3: Ny huske. Bilde 4: Slakkline til balanselek.

I «Trollskogen» finnes det et stup som avgrensner området i vest og nord. Her er det om lag 15 meter ned og det er ikke sikret for eventuelle fall. Plassert ut mot kanten av stupet finnes det en gapahuk beregnet for hjortejakt (Fig. 11). Dette kan skape farlige situasjoner da jaktgapahuken byr til lek, og plasseringen av denne er såpass nærme stupet.

For tilkomst til «Grillplassen» er man nødt til å krysse veien. Dette kan være et potensielt faremoment selv om det er lite trafikk her i barnehagens åpningstider.

Faremomentet i «Øynaskogen» består av et ca 5 meter høyt stup langs avgrensingen av delområdet i vest (Fig. 14, bilde 4). Dette stupet er ikke sikret.

3.13 Klatring

Mulighet for klatrelek i Notsete barnehage er kun tilrettelagt for barn fra 3-5 år. De kan ta i bruk seljetrær som står sørøst på lekeplassens øvre plan eller et klatrestativ som står nord på lekeplassens øvre plan (Fig. 25). Klatrestativet er ikke i god stand, og kan være et faremoment da deler av klatrehåndtakene på stativet er ødelagt.

I «Lekeskogen» er klatremulighetene store, og barna kan utforske sine klatreferdigheter både i trær og på berg (Fig. 29). Etter Notsete grendelag ble tildelt penger for oppussing ble det kjøpt inn klatrehåndtak som kan monteres på i berg.



Figur 29 Bilde 1: Klatremuligheter på mindre berg og i trær. Bilde 2: Berg tiltenkt for montering av klatrehåndtak.

Klatremuligheter i «Trollskogen» er veldig gode for barn fra 3-5 år. Barna fra 1-3 år bruker ikke dette området grunnet utfordrende terreng. Klatremuligheter for barn fra 1-3 år er da ikke relevant.

I motsetning til «Lekeskogen» og «Trollskogen» består «Grillplassen» av en kant med trær som gir gode klatremuligheter for barn i alle aldre (Fig. 12 og 30).



Figur 30 Bilde 1 og 2: Her er terrenget varierende og fint for yngre barn å utfolde seg

I «Øynaskogen» finnes det fullvokste trær uten greiner langt nok ned til at barna kan benytte seg av disse til klatring (Fig.14 bilde 1 og 2).

Ettersom «Akebakken» blir brukt som jordbruksmark, er delområdet ryddet for stein og trær. Delområdet egner seg derfor ikke til klatring.

3.14 Jordsmonn

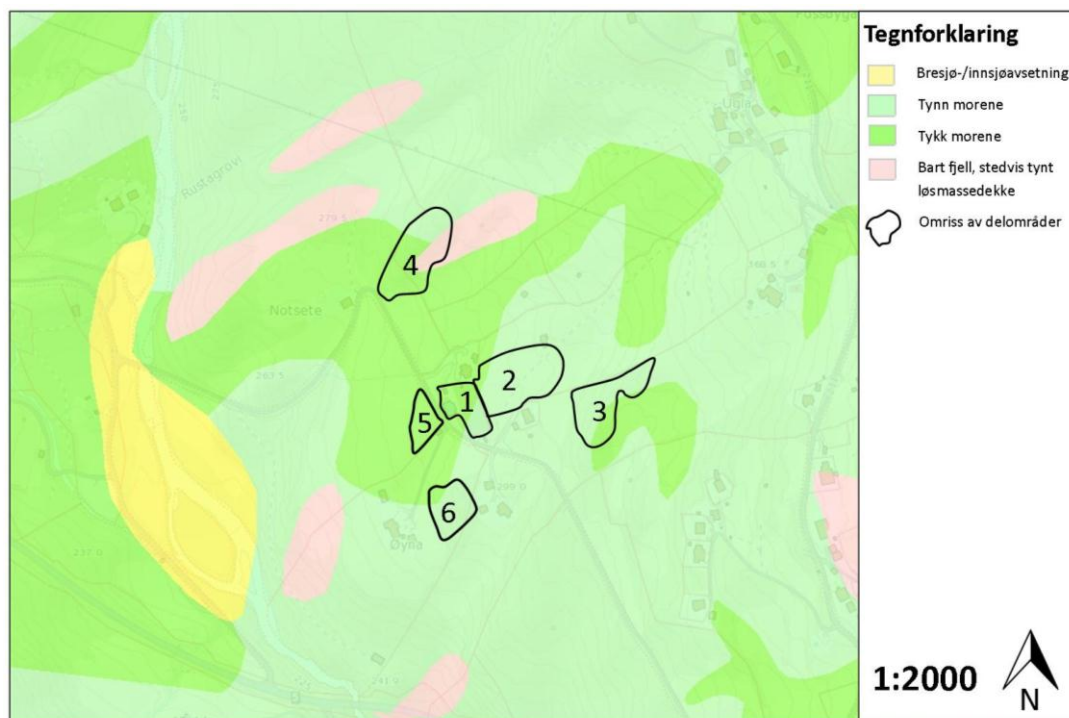
Lekeplassen i Notsete barnehage er dårlig drenert. Området i sør og området som grenser til jordbruksmarken i øst mot «Akebakken» er ofte fuktig og forsumpet. Dette blir forårsaket av at jordbruksmarken har en slak helling ned mot barnehagens uteareal, mens utearealet i barnehagen er planert ut og er helt flatt.

Gjennomgående for de resterende delområdene er tørr grunn, men på grunn av mye mose kan delområdene bli fuktige på vårparten etter snøsmelting og når det regner.

For «Akebakken» er ikke jordsmonnet av betydning da området kun blir tatt i bruk på vinterstid. Delområdet består av tynn morene og et lite felt mot nordvest bestående av tykk morene (Fig. 31)(NGU, 2011)

Løsmassene for «Lekeskogen» består av tynn morene med bart fjell og noe tykk morene i sør «Trollskogen» består av tykk morene, noe tynn morene og stedvis bart fjell (Fig. 31).

«Grillplassen» består av tykk morene, mens løsmassene i «Øynaskogen» er bestående av tynn morene og noe tykk morene i sørøst (Fig. 31)



Figur 31 Oversikt over løsmasser i delområdene

3.15 Aktiviteter spesielt beregnet for Notsete barnehages lekeplass

Lek med sand

«Lekeplassen» tilfredsstillter kriteriet for lek med sand. Her finnes det en sandkasse plassert nordvest på lekeplassens øverste plan nærme den trinnfrie atkomst. Den befinner seg i middels stor avstand fra inngangspartiet som er nok til at det ikke blir dratt med seg unødvendige mengder med sand og skitt inn. Sandkassen har god soleksponering noe som gjør at frosten forsvinner fort om våren og det er lunt å leke her også på høsten.

Nord for sandkassen langs gjerdet på utsiden er det en sammensatt hekk av forskjellige trær; rogn, gran og bjørk (Fig. 6). Disse trærne har vokst seg inn gjennom gjerdet på barnehagen sin tomt. Bruk av blader og kvister fra disse trærne kan bli brukt som en del av lek i sand, ettersom trærne er nærme sandkassen.

Sandkassen er utformet med lave sittekanter rundt uten nivåforskjeller. Sandkassen er ikke utformet for tilkomst med rullestol.

Lek med vann

Dette blir ikke tilfredsstillt i noen av delområdene. Lekeplassen i Notsete barnehage får tilsig fra jordbruksmarken ovenfor, men kun når det har regnet mye eller snøen smelter. Dette skaper en stor dam på barnehagens eksisterende fotballbane. Vanddammen kan da bli brukt til lek, men er ingen sikker og kontinuerlig kilde for lek med vann.

Aktiviteter på harde flater

Lekeplassen består av tettpakket sand og grus, som byr på ball-lek og hopping med tau og lignende. På lekeplassen finnes det i dag også en liten asfaltert sykkelsti. (Fig. 26)

Lekeapparat

Mye av lekeplassutstyret i Notsete barnehage er slitt. Den påmonterte rutsjebanen på utstyrsboden er avstengt etter mangelfull sikkerhet (Fig. 23). Lekeplassutstyret fanger barnas oppmerksomhet. Fargene på lekeapparatene er derimot blasse. Plasseringen av lekeplassutstyret i Notsete barnehage er noe begrenset da arealet er i sambruk etter avtale med Notsete grendelag. Grendelaget har avtale for å ha fotballbane på området, noe som gjør barnehagen nødt til å sette lekeplassutstyret med overlappende sikkerhetssoner noen steder. Dette gjør at det blir lekt i sikkerhetssonene rundt lekeapparatene. Plasseringen av lekeapparatene virker ikke å tatt hensyn til sol og skygge, da eksempelvis rutsjebanen vender mot solen som blir veldig varm sommerstid.

Sandkassen, huskestativet og klatrestativet og avslutningsseksjonen til rutsjebanen har godkjent grus som støtdempende underlag. De eksisterende vippene har derimot ingen støtdempende fallunderlag.

Samlingsplass/lysthus

Notsete barnehage har i dag et A-bord med bord og benk, i tillegg til to enkeltstående benker på lekeplassens øverste plan (Fig. 6). Samlingsplassen gir ingen mulighet for skygge. Dette kan være ubehagelig for barna, og spesielt for barn med nedsatt synsevne som kan føle sollyset som forstyrrende da det blir skarpt for øynene.

Kjøkkenhage

Mellom boden til Notsete grendelag og tilbygget til barnehagen (Fig.32) har de ansatte i barnehagen tiltenkt en grønnsakshage innenfor inngjerdingen. I dag er det ikke plantet noen form for bær, frukt eller grønnsaker her. I stedet har det blitt plantet solsikke og blomkarse her.

Soveplass for de minste

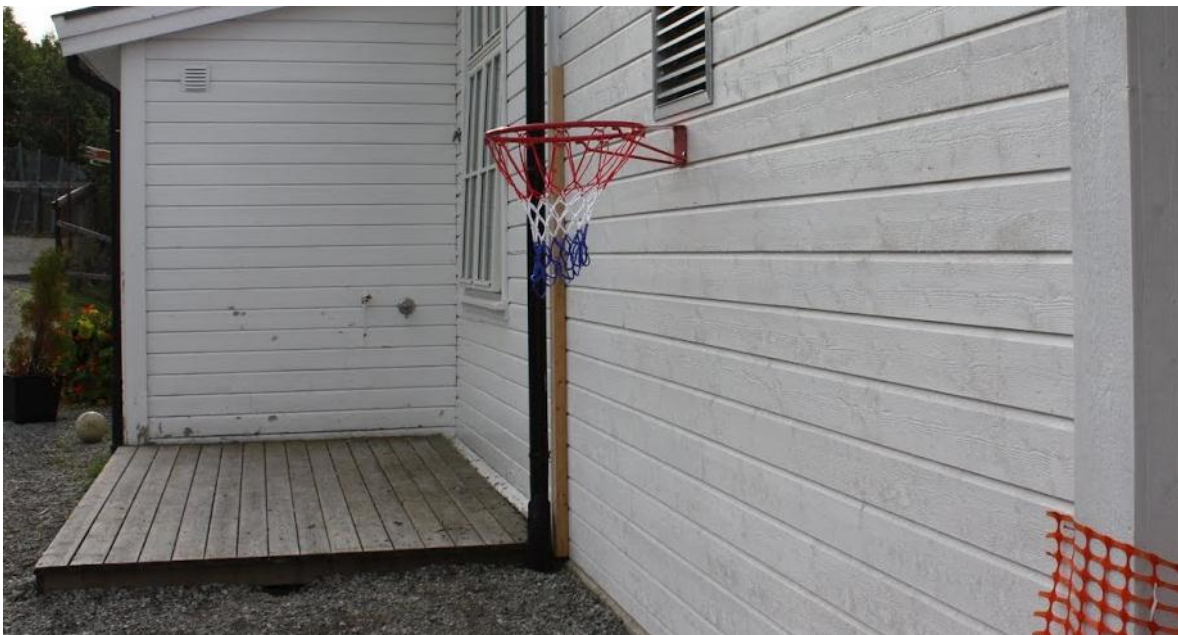
Notsete barnehage har et nytt påbygg (Fig. 32) beregnet for at de yngste barna kan sove ute i trillevogner. Inngangen til tilbygget er beskyttet med plastnetting for å hindre forstyrrelser fra barn som leker.



Figur 32 Til venstre er påbygget der de yngste barna sover ute i vogn. De ansatte tenker å ha en kjøkkenhage i skråningen bak stakittgjerdet. Til høyre er det en bod til oppbevaring for Notsete grendalag.

Spyleplass for leker og regntøy

Sør for tilbygget er det bygget en platting av tre, hvor det finnes en kran til mulighet til spyling av leker og regntøy (Fig. 33).



Figur 33 Spyleplass og basketballmål

Drikkevann

Mulighet for tilgang til drikkevann ute er dårlig. De ansatte og barna benytter ikke utekranen (Fig. 33) til bruk av rent drikkevann. De bruker kjøkkenet eller badet for å fylle på drikkeflasker eller kopper.

Boder for løst lekeutstyr

Løst lekeutstyr blir oppbevart i en bod under lekehuset hvor rutsjebanen er påmontert. Utstyret blir plassert etter hvilken kategori lekeutstyr det er (Fig. 34), dette lærer barna å organisere og skille forskjellige leker fra hverandre. Samtidig får barna mulighet til å være med å ta inn og ut lekeutstyret.



Figur 34 Sortert lekeutstyr

3.16 Oppsummering av verdikriterier og egnede delområder

Tabell 1 Verdikriterier for de ulike delområdene.

Resultat	Delområder					
Egnethet	1 Notsete barnehage	2 Akebakken	3 Leke-skogen	4 Troll-skogen	5 Grill-plassen	6 Øyna-skogen
Soleksporing dagtid sommer	Veldig god	Veldig god	Veldig god	God	Veldig god	God
Soleksporing dagtid vinter	God	God	God	Dårlig	God	Middels
Vegetasjon	Veldig god slitesterk vegetasjon.	God. Av liten betydning da delområdet kun blir brukt vinterstid	God. Preget av mye bruk med knekte greiner og synlige trerøtter	Veldig god	Veldig god	Middels. Mye ungskog. Giftig liljekonvall
Mulighet for effektivt tilsyn med barna	Veldig god	Veldig god	Veldig god	Veldig god	Veldig god	Veldig god
Faremoment	Noen av lekeapparatene potensielt farlige	Like ved delområde et er det en gammel løe som ikke er sikret	Slitt tauverk har blitt oppgradert. Finnes bølgeblikkplater i utkanten av delområdet som kan være farlig	Finnes et 15 meter høyt stup uten sikring	Dalavegen går like ved delområdet	Et 5 meter høyt stup i sørvest uten sikring
Jordsmonn (tørr/fuktig)	Dårlig drenert. Ofte fuktig og forsumpet på deler av lekeplassen, spesielt i sør	Tørr. Ingen betydning. Kan kun bruke området på vinterstid når snø	Tørr	Tørr	Tørr. Kan være noe vått på vårparten	Blir lett fuktig i regnvær
Tilkomst barn 1-3 år	Veldig god	Veldig god	Middels	Dårlig	Veldig god	God, ikke tillatelse til å krysse innmark for å nå skogen

Tilkomst barn 3-5 år	Veldig god	Veldig god	Veldig god	Veldig god	Veldig god	Veldig god, har ikke tillatelse til å krysse innmark for å nå skogen
Tilrettelegging for barn med funksjonsnedsettelse	Delvis tilrettelegging. Finnes trinnfrie atkomst. Ikke tilrettelagt for lekeutstyr	Ikke gjort grep for tilrettelegging	Ikke gjort grep for tilrettelegging	Ikke gjort grep for tilrettelegging	Ikke gjort grep for tilrettelegging	Ikke gjort grep for tilrettelegging
Aktiviteter						
Utforsking og aktiviteter i naturen	Finnes trær til klatring	Delområdet brukt til vinteraktiviteter.	Utforsking i skogen. Kan høre fuglekvitter, se sau og ekorn. Registrert avføring etter hjort og hare	Utforsking i skogen. Kan høre fuglekvitter og se ekorn. Registrert avføring etter hjort og hare	Utforsking mellom trærne. Kan høre fuglekvitter og se ekorn. Registrert avføring etter hare	Utforsking i skogen. Kan høre fuglekvitter og se ekorn. Registrert avføring etter rev
Aking	Ikke egnet	Veldig god	God	Ikke egnet	Ikke egnet	Ikke egnet
Skilek	Veldig god	Veldig god	God	Ikke egnet	Middels	Ikke egnet
Klatring 1-3 år	Ikke egnet	Ikke egnet	Veldig god	X	Veldig god	Ikke egnet
Klatring 3-5 år	Middels. Finnes et slitt klatrestativ og noen trær	Ikke egnet	Veldig god	Veldig god	Veldig god	Ikke egnet
Konstruksjonslek	Dårlig	Egnet	Veldig god	Veldig god	Veldig god	Veldig god
Lek i små grupper	Dårlig	Ikke egnet	Veldig god	Veldig god	Veldig god	Veldig god
Ildsted	Nei	Ikke permanent	Ja	Nei	Nei	Nei
Lavvo/gapahuk	Nei	Nei	Ja	Nei	Nei	Nei

Aktiviteter spesielt beregnet for Notsete barnehages lekeplass						
Lek med sand	God	X	X	X	X	X
Lek med vann	Dårlig	X	X	X	X	X
Aktiviteter på harde flater	Middels, til sykling, hoppe tau og ball-lek	X	X	X	X	X
Lekeapparat	Middels, flere er gamle og slitte	X	X	X	X	X
Samlingsplass/ lysthus	Middels	X	X	X	X	X
Kjøkkenhage	Dårlig	X	X	X	X	X
Soveplass for de minste	Veldig god	X	X	X	X	X
Sted for å spyle av leker og regntøy	God	X	X	X	X	X
Drikkevann	Dårlig	X	X	X	X	X
Boder for løst lekeutstyr	Veldig god	X	X	X	X	X

Skala for vurderingskriterier

- Ikke relevant (X)
- Ikke registrert
- Ikke egnet
- Dårlig
- Middels
- God
- Veldig god

Egnethet delområder

Delområde 1: Notsete barnehage

Lekeklassen til Notsete barnehage finnes utfordringer med tanke på begrensinger for plassering av lekeapparat og utstyr da Notsete grendalag har fotballmål som opptar 7/10 av det tilgjengelige arealet på det øvre planet. I tillegg er det meste av lekeapparat slitt, og ett apparat til og med avstengt grunnet ikke oppfylte sikkerhetskrav.

Barnehagen tilbyr en rekke aktiviteter, men mangler tilgang på gode og trygge lekeapparat, mulighet til konstruksjonslek, lek i små grupper, et godt samlingssted, lek med vann. I tillegg trengs det bedre tilrettelegging for barn med funksjonsnedsettelse. Likevel har denne lekeklassen godt potensiale til å bli bedre.

Delområdet kan brukes hele året.

Godt egnet

Delområde 2: Akebakken

Dette delområdet er en viktig plass til fysisk aktivitet for barnehagen. Barnehagen mister en stor ressurs dersom eieren av dette området hadde trekker tilbake avtalen eller omdisponert området til noe annet.

«Akebakken» er det beste alternativet barna har til aking og skilek i gode omgivelser med slake bakker, men også bakker med litt mer fart i uten at det oppstår store kollisjonsfarer.

Delområdet kan kun brukes vinterstid.

Veldig godt egnet

Delområde 3: Lekeskogen

«Lekeskogen» er i dag og i fremtiden en viktig naturlekeplass for Notsete barnehage. Selv om de bruker «Trollskogen», er «Lekeskogen» det viktigste naturområdet med variert terreng, grillplass, lavvo, tauverk, slakkline og lignende. De yngre barna får være med opp hit i sommerhalvåret og det er gode muligheter til konstruksjonslek, lek i små grupper, ski- og akeaktiviteter, klatring og utforsking i naturen.

Delområdet kan brukes hele året.

Veldig godt egnet

Delområde 4: Trollskogen

«Trollskogen» blir sporadisk brukt som avveksling for «Lekeskogen». Dette delområdet blir brukt på grunnlag av allemannsretten da de ikke har noen avtale med grunneier.

Her er det variert småkupert terreng der det er både noe bratt noen steder og flatt når en kopper helt opp i skogen. Her er det veltede trær som har stabilisert seg slik at barna kan klatre og leke på de, samt gode muligheter for lek i små grupper, klatring, konstruksjonslek og utforsking av naturen.

Som faremoment finnes det et om lag 15 meter høyt stup som ikke er sikret for fall, og derfor er stedet kun egnet for de eldre barna med krav til godt tilsyn. Da terrenget er som det er, får ikke de yngste barna være med til «Trollskogen».

Delområdet brukes i sommerhalvåret.

Middels egnet

Delområde 5: Grillplass

Dette delområdet kan bli et potensielt viktig naturområde for barnehagen i fremtiden.

Delområdet blir ikke brukt av barnehagen per i dag og den trenger tillatelse til eventuell bruk og for å lage til grillsted og gapahuk eller lignende. Forslaget til grillplass ligger like over veien bare fra Notsete barnehage. Da Dalavegen (Fv. 211) går like ved, er en avhengig av godt tilsyn og eventuelt et gjerde eller andre muligheter til stengsler.

Terrenget er flatt med noen småkuperte områder med trær. Her er det gode muligheter til utforsking, lek i små grupper, klatring på steiner og berg, konstruksjonslek og lignende. Forslaget er også det naturområdet som er best egnet med tanke på beliggenhet i forhold til tilrettelegging til barn med ulike funksjonsnedsettelse.

Delområdet kan brukes hele året.

Veldig godt egnet

Delområde 6: Øynaskogen

Dette delområdet blir ikke brukt av barnehagen per i dag. Men dersom barnehagen hadde fått tillatelse til å krysse innmarken i sommerhalvåret, vil skogen kunne brukes på premissene til allemannsretten. Eventuelt kan barnehagen etter avtale med grunneieren sette opp en enkel lavvo eller gapahuk og ildsted.

Denne skogen har potensiale til å være en fin naturlekeplass for både de yngste og eldre barna da det er lysåpent og lunt med nokså gode solforhold i sommerhalvåret med mulighet utforskning av naturen og gode lekeaktiviteter som konstruksjonslek og lek i små grupper. Delområdet er lite egnet til klatring.

«Øynaskogen» vil derimot være uegnet grunnet det om lag 5 meter høye stupet i vest som ikke er sikret, og som potensielt kan føre til stygge fallskader spesielt med tanke på de yngste barna som gjerne ikke har lært å passe seg for mulige farer. Da det er berg langsmed kanten av dette stupet er det ikke tenkt gode alternativ til gjerder eller stengsel uten å gjøre større inngrep. I tillegg finnes det liljekonvall i utkanten av delområdet. Denne planten er giftig og potensielt dødelig i mindre doser.

Delområdet ikke egnet til bruk vinterstid grunnet fare for fallskader.

Mindre egnet

4 Ønsker fra barn og ansatte

Notsete barnehage har en visjon om at de skal gi barna mulighet til å utvikle evner og talent, både individuelt og i samarbeid med andre. Barnehagen ønsker å ha et læringsmiljø som fremmer undring, kreativitet og demokrati. De vil også være preget av trygghet og tillit, respekt og toleranse, samt ansvar og forpliktelse. Med dette har de slagordet «1-2-3 ALLE MED» (Notsete barnehage, udatert).

Derfor er det viktig å inkludere alle barna i barnehagen, uansett alder. Etter å ha snakket med barna og de ansatte, kom det fram at lekeutstyret som blir mest brukt er sykkelstien, sandkassen, huskene, klatreveggen, lekehuset (Fig. 35) og lekebussen og lekebåten «Den sorte dame». Da vi snakket med barna kom det fram at de ønsket seg en bedre sykkelsti, et nytt huskestativ og et nytt lekehus eller dukkehus. Både dukkehuset og lekehuset er gammelt og slitt, og de ansatte vil fjerne lekehuset som blir mye brukt, og heller sette opp et nytt. I tillegg ville barna ha en trampoline (Se vedlegg 1).



Figur 35 Lekehuset blir mye brukt

De ansatte kunne tenkt seg ballbinge, en fuglerede-huske, forbedret sykkelsti, tak over sandkassen, balanseapparat og en ny klatrevegg, da den sammen med klatrestativet er rundt 10 år gammelt og slitt. Dette er et populært lekeapparat. De vil også gjerne ha støtabsorberende matter i stedet for spesialgrus der det kreves fallunderlag da de mener matter krever mindre vedlikehold og er tryggere.

Samtidig ønsker de ansatte seg generelt mer lekeutstyr beregnet på de yngre barna fra 1-3 år, da det finnes lite av denne typen leker per i dag bortsett fra sandkassen, lekehuset, lekebussen

og lekebåten. De ønsker også tak over en del av sandkassen for å unngå våt sand når det regner, og for å få noe skygge på dagene med sterk sol. I tillegg kan sandkassen da brukes når det snør. Da dagens lekeutstyr er plassert tett på et mindre areal, opplever de ansatte at barna kunne hatt bedre mulighet til å leke i mindre grupper alene. Dette gjelder spesielt huskestativ og sandkassen. Til slutt ønsker de seg en løsning til å komme seg til akebakken på en enkel måte, da gjerne en form for port eller grind.

5 Drøfting av løsninger og tiltak

I denne delen vil vi drøfte hvordan kan utearealet i og ved Notsete barnehage forbedres for alle barn mellom 1 og 5 år med tanke på lek, fysisk aktivitet, naturopplevelser, læring og friluftsliv, samt bruk hele året, ved å drøfte delproblemstillingene:

Hvordan det kan tilrettelegges best mulig for:

- at eksisterende veiledende kriterier for uteareal i barnehager i dag blir oppfylte?
- at utearealet stimulerer til lek, læring og aktivitet for alle barn i alderen 1-5 år hele året?
- bruk av planter og vegetasjon som kan vekke interesse for natur hos barna og fungere som estetiske element, samtidig som det krever lite vedlikehold?
- at sambruk mellom Notsete barnehage, Notsete grendalag og barne- og ungdomsorganisasjonen 4H fungerer best mulig?

Vi vil drøfte ut i fra kriterier for ulike aktiviteter en barnehage bør tilby, hentet fra «*Veileder for utforming av barnehagens utearealer*» (Kunnskapsdepartementet, 2006) og kriterier vi selv legger vekt på. Som vist i områdeanalysen, oppfyller Notsete barnehage flere av disse kriteriene, men det finnes også mangler. I vårt forslag til utbedring vil det bli forsøkt å løse dette ved å komme med bedre forslag for de manglende, eller dårlig løste kriteriene. Samtidig vil vi legge vekt på at barnas og de ansattes ønsker skal ivaretas. Vi har også tatt hensyn til kriterier og behov for barn med funksjonsnedsettelse, og redegjort for dette.

Det er stor grad av sikkerhetshensyn som må ivaretas når man arbeider med områder der barn skal oppholde seg. Dette gjelder vegetasjon som skal være barnevennlige og samtidig ikke være giftige, eller ha torner. Likeledes er det klare forskrifter på hvordan lekeapparatene skal være utformet og at de skal monteres etter gitte standarder.

I denne delen vil vi gå ut fra at alt lekeplassutstyret vil kunne endre plassering eller erstattes med bedre alternativ.

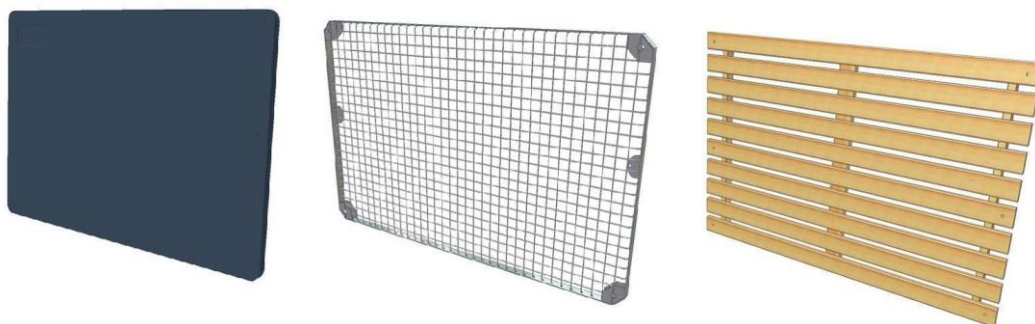
Redegjørelse for valg av lekeplassutstyr og plassering på lekeplassen

Notsete grendalag kommer til å sette opp en ballbinge på 12 m x 22 m med en ringmur på 30 cm (Se vedlegg 3) på lekeplassen spesielt beregnet på ungdommene i nærområdet. Vi har som

delmålsetting å tilrettelegge for sambruk mellom Notsete barnehage og Notsete grendalag, og har da valgt å ta med ballbinge i vårt forslag til utbedring av utearealet. De ansatte i barnehagen er også positive til dette prosjektet. Da vil barna i barnehagen kunne bruke ballbingen til fotball, samtidig som det er mulighet til å lage skøytebane om vinteren. Ballbingen kan kombineres med basketballkurver og volleyballnett dersom ønskelig. Ballbingen oppfyller også kriteriet om lek på harde overflater.

Det finnes flere alternativ til valg av ballbinge fra ulike leverandører. Leverandøren Lek & Sikkerhet (udatert) har flere ballbinger i ulik form og størrelse. De har to «Basic ballbinger» med målene på henholdsvis 8 m x 16 m og 12 m x 24 m med trepanel. I tillegg finnes det en rund «Panna ballbinge» med målene 636 cm x 639 cm med høyde opp til 188 cm som også har trepanel. Disse ballbingene er beregnet for barn fra 3 år og oppover. Den minste «Basic ballbingen» og «Panna ballbingen» er plassbesparende på lekeplassen.

Sport Vest As (udatert) sitt alternativ, «Nordvestbingen», blir levert med med volleyballnett og basketballkurver. Den kommer i ulike størrelser der den minste er på 12 m x 22 m og den største på 19,2 m x 27 m. «Nordvestbinge» er konstruert for å oppnå lang levetid med tre ulike panel (Fig. 36). Panelet «Silent Touch» skjermer mot støy og krever ingen vedlikehold. Samtidig beskytter det barna som bruker ballbingen mot kollisjonsskader med panelet. Derimot gir ikke «Silent Touch»-panelet mulighet til innsyn i bingen, som kan være et problem for de ansattes tilsyn med barna. Stålnetting er det andre alternativet som også er vedlikeholdsfritt og samtidig gir innsyn i bingen. Dette er det beste alternativet til fritt innsyn i ballbingen. Samtidig oppfyller det ikke de ansattes ønske om skjermet lek i grupper. Det tredje alternativet er miljøimpregnerte bord som må oljes hvert 3-5 år avhengig av hvor værhardt det er der ballbingen er plassert. Selv om trepanelet gir mindre innsyn enn stålnettingen, kan de voksne ha en viss oversikt over hva som foregår inne i ballbingen.



Figur 36 De ulike panelene man kan velge å kle ballbingen i. Hentet fra Sport Vest AS (udatert). Fra venstre: «Silent Touch», stålnetting og trepanel. Hentet fra Sport Vest As (29.05.14)

Ballbingen kan plasseres på store deler av lekeplassen. Den kan stå langs med gjerdet i øst eller i vest mellom de trinnfrie atkomstene. Dersom «Basic ballbinge» og «Nordvestbingen» blir plassert her vil det derimot kunne gi de ansatte dårlig oversikt over barna. Dersom den blir plassert i nord der det eksisterende lekeutstyret står per i dag, vil enten porten i nord til nabotomten eller den trinnfrie atkomsten ned til det nedreplanet bli blokkert.

En annen plassering vil være i den sørlige delen av lekeplassen. Da kan de ansatte kan holde oversikt over barna og samtidig har mulighet for å beholde de trinnfrie atkomstene opp. Dersom bingen blir plassert på tvers av kortsiden i sør, vil det derimot ødelegge for leken og klatringen barna har med seljetrærne i det sørøstlige hjørnet. Ved å sette ballbingen langsmed gjerdet i vest vil det derimot også skape et mindre rom mellom ballbingen og seljetrærne som kan benyttes til lek i mindre grupper. Denne plasseringen vil derimot føre til at grinden inn på lekeplassen ikke vil kunne brukes (Fig. 6). Grinden blir brukt av Notsete grendalag som inngang for biler de gangene lekeplassen blir brukt til parkeringsplass under et par større arrangement hvert år. I tillegg blir grinden brukt vinterstid av vaktmester til å brøyte lekeplassen med traktor.

Den største ballbingen fra Lek & Sikkerhet på 12 m x 24 m (udatert) og «Nordvestbingen» på 12 m x 22 m fra Sport Vest As (udatert), vil være for lange til at bingen kan stå her uten å stenge av for den trinnfrie atkomsten i sør. «Panna ballbinge» er derimot rund og plassbesparende. Ballbingen vil bli mye brukt av ungdommer etter barnehagens åpningstider. Denne bingen passer for barn ned til 3 år, og kan derfor oppleves som liten for ungdommer. «Basic ballbinge» på 8 m x 16 m kan plasseres på store deler på barnehagens øvre plan uten å være til stengsel for den trinnfrie atkomsten.

For å kunne sette opp ballbingen er det nødvendig med ordentlig drenering for å unngå at overvannet fra jordbruksområdet ovenfra trekker opp i bingen i tillegg til at telehiv og is ødelegger bingen og ringmuren vinterstid. Samtidig er det avhengig av å bli drenert for å kunne legge støtabsorberende matter ved seljetrærne.

De ansatte i barnehagen ønsker en port ut fra lekeplassen til delområdet «Akebakken». Dette kan gi økt sjans for at barna kan gå ut porten, og det kreves en ordentlig lås. Samtidig vil det være en stor fordel da delområdet blir mye brukt i vinterhalvåret. Denne porten kan plasseres hvor som helst langs gjerdet i øst så lenge ikke andre lekeapparat stenger av for tilkomsten.

Som vist i områdeanalysen er det et kriterium for lek på harde flater. Den eksisterende lekeplassen består av tettpakket grus og sand som alt er egnet til å hoppe tau, leke paradisi eller lignende. Etter samtale med barn og ansatte i barnehagen har det kommet fram et ønske om en forbedret sykkelsti. Plasseringsmessig kan den ligge i en sløyfe eller lignende på lekeplassen med eller uten lekeapparat innvendig. Et annet alternativ er at den kan gå en ende av lekeplassen til den andre med snuplass i hver ende. Den bør ligge solrikt til for at snøen skal smelte fort på våren. Alternativ til materiale den vil kunne bli laget i er heller, brostein, asfalt eller støtdempende matter. Støtdempende matter i spreke farger vil være interessant for barna og i tillegg være trygt for barn som faller, samt lett å orientere seg etter for svaksynte. Derimot krever støtdempende matter jevnlig vedlikehold. Skiferheller og brostein kan være et estetisk pent alternativ, men er et hardt underlag for fall. Asfalt er også et hardt underlag for fall, men er også det underlaget som best vil representere en ordentlig vei som barna kan kjenne seg igjen i. I tillegg vil snøen forsvinne fortere på asfalten da den blir lett oppvarmet. Derimot kan asfalten bli veldig varm sommerstid.

Annen lek på harde flater, kan være lek i labyrint. Labyrinter kan tilrettelegges for rullestolbrukere, og lærer barn å orientere seg i terrenget. Labyrinter kan lages med lave eller høye vegger av trepanel eller andre materialer, og kan brukes som areal for skjermet lek. Derimot kan en slik labyrint være plasskrevende og lite oversiktlig.

Store multifunksjonelle lekeapparat med elementer som byr på klatremuligheter, sklie, armgang, lekehus og lignende, fanger interessen til barn og gir de muligheten til å fremme fysiske ferdigheter. Det finnes mange forskjellige utforminger og temaapparater med sterke farger som gir stor utforsningsglede og utfoldelse. Det finnes flere ulike temabaserte lekeapparat som eksempelvis er skipsvrak-, romskip-, jungel- og eventyrinspirerte.

Som vi ser etter kriteriene i områdeanalysen, mangler det rutsjebane som oppfyller dagens sikkerhetskrav. Samtidig er det eksisterende trekantede lekehuset og dukkehuset gammelt og slitt. Det er mulig å oppgradere disse elementene hver for seg, eller eventuelt i ett eller flere lekeapparat. Disse lekeapparatene bør plasseres steder med god soleksponering og bør være godt tilgjengelig for alle barna. Det positive med et lekeapparat kombinert med disse ulike elementene vil gjøre lekeplassen oversiktlig med mulighet for enkelt tilsyn. Dersom disse lekeelementene hadde blitt plassert hver for seg på lekeplassen, ville det gjerne i større grad oppfordre til lek i mindre grupper.

I dagens situasjon (Fig. 6) er sandkassen plassert i nordvestre hjørne på det øvre planet. Her er det god soleksponering med mulighet for at blader og greiner fra trærne bak kan bidra i leken, som er et viktig element i barns lek med sand og annen konstruksjonslek. Da det er god soleksponering her, kan et alternativ være et tak over deler av sandkassen som ville sørget for skygge de varmeste dagene, samtidig som det ville gjort sandkasseleken mer innbydende på regnværsdager.

Den hjemmesnekrede lekebussen forslår vi å beholde da den er populær og egnet for både de yngste og de eldste. De ansatte ønsker at bussen blir malt da den per i dag kun er impregneret.

Da lekeklassen er planert ut, foreslår vi å lage en eller flere oppbygde forhøyninger i terrenget som kan fungere som bakketopper. Dette vil bryte opp i det ellers flate terrenget og skaper variasjon og utforskertrang for barna. Disse forhøyningene kan være artige å leke på vinterstid.

Per i dag har barnehagen et velfungerende huskestativ. De ansatte ønsker seg en fuglerede huske, som også gjør det mulig at de yngste barna kan huske på en trygg måte.

Konstruksjonslek er byggeaktivitet i naturen, og er en viktig aktivitet barnehager bør tilby. I områdeanalysen ser vi at dette er manglende for denne lekeklassen. I konstruksjonslek er det ikke det ferdigbygde produktet som er målet, men selve prosessen som leder dit. Barna bygger opp og river ned igjen, for så å begynne på nytt. Dette oppfylder samtidig kriteriet om lek i mindre grupper som de ansatte også ønsker mer av. I konstruksjonslek utendørs er det bare fantasien og sikkerheten som setter grenser for hvilke materialer som kan brukes. Det kan brukes ulike materialer som treplanker, pinner og snø, men også gamle bildekk uten felger, gamle tinnkopper og kar fra kjøkkenet og lignende. Alternativ til plassering av denne type aktivitet er under seljetrærne i det sørøstlige hjørnet da disse kan bidra i både rolleleken med element som blad og kvister. Aktiviteten kan også plasseres på det nederste planet for å tilfredstille lek i små grupper.

Et viktig kriterium i barnehagen er vannlek og i områdeanalysen ser vi at dette mangler. Per i dag har ikke barnehagen noe alternativ til lek med vann hverken på lekeklassen eller i de andre delområdene. Det finnes ulike alternativ til lek med vann; eksempelvis med vannkar stående i hellende terreng med tilgang på rennende vann ovenfra eller tønner og bøtter stående under takrenner. Disse alternativene er derimot mer utsatt da de yngste barna kan falle oppi og i verste fall drukne. Et annet alternativ er sølebord med propp i bunnen som gjør det enkelt å

tømme. Disse finnes i ulike høyder tilpasset barna. Det vil da være mindre sjanse for at de vil falle oppi. Vannleken bør plasseres nært barnehagebygget i tilfelle barna trenger klesskift dersom de blir våte og kalde. På denne lekeplassen er den beste plasseringen derfor på det nedre planet.

Per i dag eksisterer det en vipper på hvert plan. Vippen på det nederste planet er ny, mens den på det øvre planet er slitt. Vippene tar ikke stor plass og kan plasseres hvor som helst på lekeplassen med hensyn til de andre lekeapparatene. Med litt assistanse fungerer vippene godt for de minste.

De ansatte i barnehagen mener det er lite lekeutstyr på lekeplassen beregnet for de minste barna fra 1-3 år. De yngste barna kan bruke mye av lekeutstyret beregnet for de eldre, men det er også viktig å ha lekeutstyr spesielt beregnet for den yngre aldersgruppen. Her finnes det flere alternativ. En kan velge ulike typer vipper formet som dyr, biler og fly, samt små rutsjebaner, lekehytter og lignende. Disse lekeapparatene for de minste bør være plassert i nærheten av barnehagebygget slik at de ikke trenger å gå langt for å nå apparatene. Samtidig bør apparatene ikke plasseres for nærme inngangen til at det kan oppstå risiko for at ansatte og andre barn vil passere sikkerhetssonen til og fra inngangen til barnehagebygget.

Et kriterium i områdeanalysen viser til at barnehagen bør ha mulighet til bod for oppbevaring av løse lekeplassgjenstander som sandkasseutstyr og lignende. Ettersom den eksisterende rutsjebanen med tilhørende bod ikke oppfyller dagens sikkerhetskrav, trenger barnehagen en ny bod. Boden må ha god plass til både sandkasseutstyr og større utstyr som sykler, leketraktorer og lignende. Boden kan stå for seg selv, eller den kan kombineres sammen med sykkelstien, slik at den også fungerer som garasje for syklene da barna kan sykle direkte inn. Da vil boden både være et element i leken samtidig som den er nyttig for oppbevaring.

Et annet kriterium fra områdeanalysen viser at lekeplassen mangler et godt samlings- og oppholdssted. Per i dag har de kun et bord med fire benker som ikke gir le for vind og nedbør. Lysthus med vegger gir le for vind og nedbør, men kan føre til mindre oversikt på lekeplassen. Pergola uten vegger gir derimot større oversikt over barna, men gir mindre le for vind og nedbør. Det finnes ulike alternativ til tak. En kan eksempelvis legge seilduk som kan henges opp og tas ned etter behov. En kan også bruke gjennomskinnelige bølgeplater for å gi ly for regn og snø. Ettersom det er ønskelig å bruke samlingsstedet året rundt, og det ofte kommer mye snø vinterstid, er pergolaen avhengig av å ha en løsning for at snøen ikke legger seg innvendig. Gjennomskinnelige bølgeplater mener vi vil være et godt alternativ til tak, da

det kan legges oppå sperrene og samtidig slippe inn godt med lys. Da vil det også være mulighet for å kunne måke taket for snø etter behov.

Etter de satte kriteriene bør barnehagen både ha drikkevann og mulighet for å spyle klær og leker. Per i dag er det en utekran til å spyle regnklær og leker nede ved plattingen på det nederste planet (Fig. 33). Derimot finnes det ikke godt alternativ for drikkevann til barna ute. Alternativene er å sette opp en drikkefontene eller plassere den eksisterende utekranen i en passende høyde for barna.

Redegjørelse for tilrettelegging til barn med funksjonsnedsettelse på lekeplassen

For svaksynte barn kan en klatrevegg med fargerike klatrehåndtak være et alternativ. Disse kan henges på den tiltenkte boden til oppbevaring av løst lekeplassutstyr, eller som et eget lekeapparat beregnet for klatring.

Barnehagen har alt to trinnfrie atkomster egnet for funksjonshemmede. Underlaget består i dag av grus og sand med innslag av gress og mose. Lekeplassen vil være enkel å ta seg fram for rullestolbrukere, men kan gjerne oppleves som stor uten mange gode punkt å orientere seg etter. Dette kan føre til at barn med synshemminger kan bli passive og redde (Deltasenteret, 2004).

Med litt tilrettelegging for inngangspartiet til ballbingen, vil dette være en fin arena til lek med baller og lignende for barn med ulike funksjonsnedsettelse. Baller med bjeller og lukt er fine til blinde og svaksynte, mens større fitnessballer er ideelle for barn i rullestol.

I periodene det er forsumpet i det sørlige området kan det være lite fremkomstvennlig og dårlig egnet til opphold. Med vår tilråding til ballbinge, vil det også bli behov for god drenering som vil løse dette problemet.

Sykkelstien vil også kunne være godt egnet til lek for rullestolbrukere da den har et hardt og jevnt underlag. Synshemmede vil kunne bruke den til å orientere seg etter, men det er også fare for kollisjoner med syklende barn. For barn med nedsatt synsevne vil de hvitmalte gangoverfeltene bidra til å krysse på en tryggere måte. Sykkelstien er derimot mindre tilrettelagt for helt blinde, og de vil kreve assistanse for å krysse på en trygg måte.

For at de fleste barn med funksjonsnedsettelse enkelt skal kunne bruke rutsjebanen, er det mest ideelle at den blir lagt i terrenget. Rutsjebanen kan da eventuelt plasseres på en av de to

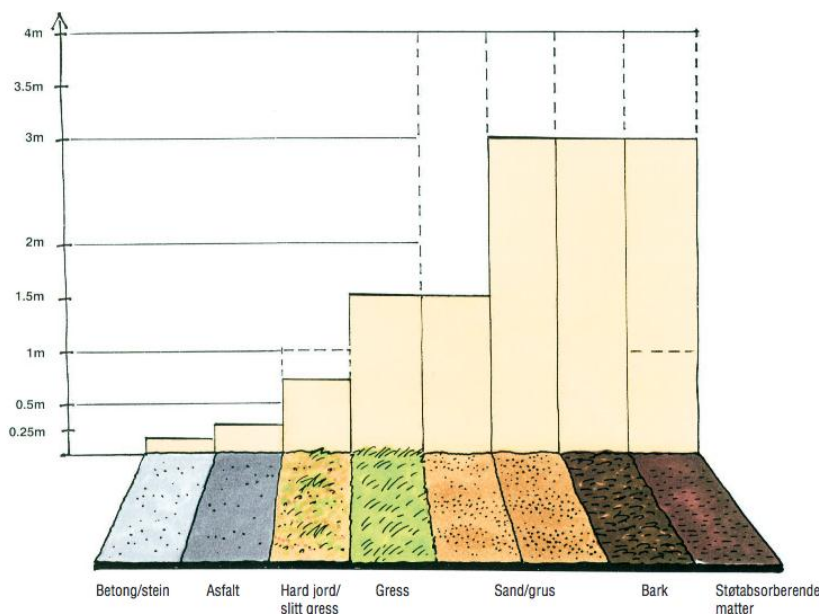
tiltenkte forhøyningene på lekeplassen. Barn med ulike funksjonsnedsettelse kan også bruke rutsjebaner som ikke ligger i terrenget. Da er det viktig at startseksjonen er tilkomstvennlig.

Fugleredehusken kan også brukes av barn med funksjonsnedsettelse på en trygg måte med assistanse fra de ansatte. Tilkomsten til huskestativet bør være tilrettelagt for rullestol.

Sandkasselek med tilrettelegging fungerer for barn med bevegelseshemmede. Sandkassen kan eksempelvis inneholde lekebord med sand i riktig høyde for rullestolbrukere. Vi foreslår at det lages en åpning i den avgrensede kanten rundt sandkassen slik at barn i rullestol eller svaksynte enkelt kan komme til. Det negative med en slik åpning er at sanden kan renne ut.

Redegjørelse for valg av hensiktsmessig sikkerhetsutstyr på lekeplassen

Fallhøyder over 60 cm krever støtdempende underlag (Produkt- og Elektrisitetstilsynet, 1997). Underlaget består per i dag av en blanding av hard jord/grus og slitt gress som ikke er beregnet som fallunderlag da dempingen er under 1 meter (Fig. 37). Det finnes flere alternativ til underlag, og den støtdempende evnen for ulike underlag varierer og blir påvirket av bruk og værforhold. Grunnen under det støtdempende materialet må være drenert. Det kreves derfor jevnlig ettersyn og vedlikehold. Et godt alternativ vil være støtabsorberende matter, som også er et ønske fra de ansatte i barnehagen.



Figur 37 Oversikt over fallhøyder og ulike støtdempende underlag (Hentet 25.05.14 fra Produkt- og Elektrisitetstilsynet, 1997)

Et annet alternativ er gressarmeringsheller (Fig. 38) med godkjent fallhøyde på 2,8 meter. I tillegg til den godt dempende effekten vil denne typen gressarmeringsheller også forsterke

inntrykket av at barna leker i naturen. Samtidig krever denne typen gressarmeringsheller at gresset blir klippet i motsetning til støtdempende fallmatter.



Figur 38 Gressarmeringsheller. Hentet fra Trigonor (Hentet 29.05.14)

Redegjørelse for valg av planter på lekeplassen

Notsete ligger mellom herdighetssone H4 og H5 (Hageselskapet, 2006). Jordsmonnet på Notsete barnehages lekeplass består av tynn og tykk morenejord. Området per i dag er fuktig og dårlig drenert, men vi tar utgangspunkt i at Notsete grendelag skal plassere en ballbinge på lekeplassen, og området må derfor bli bedre drenert. Plantene som er valgt er tilpasset klima her, og vil tåle kalde vintre samt barnelek. De må også være ufarlige uten å være giftige eller ha torner. Dersom plantene er spennende med blomster, frukt og fargerike høstfarger kan det gi barna opplevelse av mangfold i naturen (Hansen, E. og Hansen, O. B., 2007). På lekeplassen der barn leker med fotball eller sykler, er det lurt å bruke robuste planter.

Utearealet vil bli forsøkt mer universelt utformet enn hva det er per i dag. For stimulans av barnas sanser har vi gått ut i fra vegetasjon som vil oppmuntre syns-, smak- og luktesansen. Planter med forskjellige farger på lekeplassen vil by til lek og utforskning. Trær og busker som gir sterke høstfarger vil gi et stort fargespill og by på utforskning og læring. Fargene bør derfor være sterke, klare og gi kontrast til omgivelsene rundt. For barn med nedsatt synsevne vil sterke farger og kontraster (Deltasenteret, 2004) som for eksempel rød og oransje hjelpe de å orientere seg på lekeplassen. Plassering av busker og trær er tatt med hensyn til soleksponering der buskene og trærne vil kunne gi skygge. Hvis det blir mye av de samme sterke fargene rundt på lekeplassen, kan dette virke forvirrende for barn med nedsatt

synsevne. Vi foreslår å sette opp trær og busker på lekeplassen for å gi muligheten til skjermet lek i små grupper og mindre forstyrrelser fra andre lekende barn.

Naturlig vegetasjon bør tas vare på i barnehagen (Kunnskapsdepartementet, 2006). Etter funn i områdeanalysen ser vi at trærne kan bli bedre tilrettelagt til klatring for barna. Et alternativ er i tillegg til den eksisterende vegetasjonen som blir brukt til klatring, å sette opp et lekeapparat ment til klatring eller armgang. Et slikt lekeapparat vil derimot ikke gjøre de eksisterende trærne mer tilrettelagt for klatring. Et annet alternativ er å velge ny beplantning i tillegg til den eksisterende vegetasjonen, og heller feste taukonstruksjoner fra tre til tre i passende høyde slik at barna kan gå armgang eller lignende mellom trærne.

Busker, trær og stauder kan ha sterk duft. For barn med nedsatt luktesans vil dette oppmuntre til lek og utforskning. For barn med sensitiv luktesans kan planter med sterk luktesans virke ubehagelig.

Kjøkkenhage er en aktivitet barnehager bør kunne tilby i følge Kunnskapsdepartementet (2006). Soleksporingen bør være bra, og samt kort avstand til nærmeste utekran for vanning. Per i dag har ikke Notsete barnehage en kjøkkenhage, men har selv tenkt å plante i skråningen mellom tilbygget der det er soveplass under tak for de minste og boden til oppbevaring for Notsete grendalag (Fig. 32). Det vil gjerne være lite tilkomstvennlig for de yngste barna, og spesielt for barn med eventuelle funksjonsnedsettelse. I denne barnehagen kan kjøkkenhagen utformes i bed inntil barnehagebygget. Da er det kort vei til utekranen og gjør vanning lettere. Derimot er bedene ved bakken ikke beregnet for barn i rullestol. Pallekarmer er bedre tilgjengelig for alle barn da de har bedre arbeidshøyde for alle barna og kan plasseres på det nederste planet for å ha enkel tilgang til utekranen. Derimot kan dette alternativet være et mindre estetisk fint enn et bed. Kjøkkenhagen bør plasseres bedre tilkomstvennlig og gjerne på et sted der det er lett å følge med på utviklingen fra dag til dag.

Planter som gir spiselige frukter vil oppmuntre til lek og utforskning. Kjøkkenhage er et alternativ i mange barnehager. Det er et viktig bidrag til sunn livsstil (Regjeringen Stoltenberg II, 2010) og vil gi barn en mestringsfølelse da de har vært med å dyrke sin egen mat.

Bærbusker er også et alternativ til matdyrking i barnehage. Når barn får delta på dyrking med både bær, frukt eller grønnsaker, lærer de hvor maten kommer ifra og hvordan den blir dyrket frem (Regjeringen Stoltenberg II, 2010). Muligheten til å være med å vanne og stelle vil bidra med føle ansvar- og mestringsfølelse. Problemer som kan oppstå ved dyrking av egen mat er muligheten for utslag av allergi. Barn som er allergisk mot gress- eller bjørkepollen kan ha

kryssreaksjoner med forskjellig frukt og grønt som gulrøtter, tomater, paprika og potet (Bama.no, udatert).

Mulige løsninger og tiltak i «Lekeskogen»

Våren 2014 ble «Lekeskogen» oppdatert med forbedret grillplass, bålpanne, ny huske, tauverk og balanselek i «Lekeskogen». Det ble satt opp en slakkline i sterk oransje farge og byttet ut slitte og ødelagte tau med nytt blått nylontau. Det ble satt opp ny huske og det er kjøpt inn klatrehåndtak for plassering i berg (Fig. 29, bilde 2). Installasjonene som finnes i «Lekeskogen» per i dag gir gode utfordringer og er av forskjellig vanskelighetsgrad.

Naturmaterialer på en naturlekeplass bør primært bli brukt (Bagøien, T.E. og Storli, R., 2013). Slakklinen og tauverket er ikke laget i naturmaterialer. I stedet for bruken av blå nylontau som fort blir slitt, kan en investere i kunsthamp. Dette er estetisk fint, men også kostbart. Som en erstatning kan en bruke sisaltau.

Slakklinen har en sterk oransje farge og skiller seg ut fra omgivelsene rundt estetisk sett. Den sterke fargekontrasten på slakklinen vil gjøre at svaksynte barn har lettere for å orientere seg etter denne fargen. Ettersom det allerede finnes en balansestokk fast plassert mellom to trær over bakkenivå kan en fjerne den slakkelinen. Et annet alternativ kan være å bytte ut slakklinen med en balansestokk av tre hengende i tau som vil gi en utfordrende men solid balanselek.

Lavvoen i delområdet (Fig. 8) er ikledd et mørkegrønt vanntett stoff, på en trehvit forhøyet platting. Estetisk sett burde plattingen bli malt i en farge som går i et med naturen og lavvoen bli satt opp av bjørk eller annen tresort, eller eventuelt blitt byttet ut med en gapahuk laget av naturmaterialer.

Bålpannen er sort og blank (Fig. 39) og gir et moderne preg på et ellers naturpreget område. Fare for brannspredning er liten i en bålpanne. Ettersom denne estetisk sett går i mot naturpreget, kan den fjernes og bålplassen som er markert med steiner rundt kan benyttes istedenfor.



Figur 39 Den forbedrede grillplassen i «Lekeskogen» med bålpanne og balansestokk

Mulige løsninger og tiltak på «Grillplassen»

«Grillplassen» er tenkt som en oppholdsplass for alle barn fra alderen 1-5 år med spesiell tanke på de minste barna og barn med funksjonsnedsettelse. For å tilrettelegge delområdet mest mulig for bevegelseshemmede barn kan området ryddes for gresstuer, slik at eventuelle rullestolbrukere kan komme seg til overalt. Et annet alternativ til rydding på området er å rydde noen tuer, for lettere tilkomst, men la noen være igjen for hindere som kan bli brukt til lek og utforsking.

Kriteriet for ildsted er alt oppfylt i «Lekeskogen», men da muligheten for tilkomst blant barna fra 1-3 år og barn med nedsatt funksjonsnedsettelse er dårlig vil et område nærmere barnehagen, i et mindre utfordrende terreng være godt egnet. Ettersom «Grillplassen» er et foreslått oppholdssted med ildsted vil sitteplasser og mulighet for gapahuk eller tipi være aktuelt. Kriteriet for gapahuk er også alt oppfylt i «Lekeskogen». En tipi vil gi le for vind og vær, men også skjerme for lys. Det kan gjøre det vanskelig for barn med nedsatt synsevne å orientere seg i mørke rom. Gapahuk er en mer åpen løsning, med større lystilgang og le for regn. Den vil også gi le for vind, men ikke like mye som en tipi. Både gapahuk og tipi kan virke som store installasjoner i dette delområdet som ellers er så åpent.

Til sitteplasser kan en bruke stubber eller tømmerstokker til benker. Disse kan benyttes både i og utenfor en eventuell tipi eller gapahuk. Det er også mulig og bruke gresstuene av sølvbunke til sittekrakker. Sittegruppen bør være samlet rundt ildstedet i en forsvarlig avstand for å unngå eventuelle faremomenter og skader. Rundt bålplassen bør området markeres med annet underlag eller steiner som markerer tydelig skille for at barn med nedsatt synsevne blir gjort tydelig oppmerksom på faremomentet.

6 Konklusjon

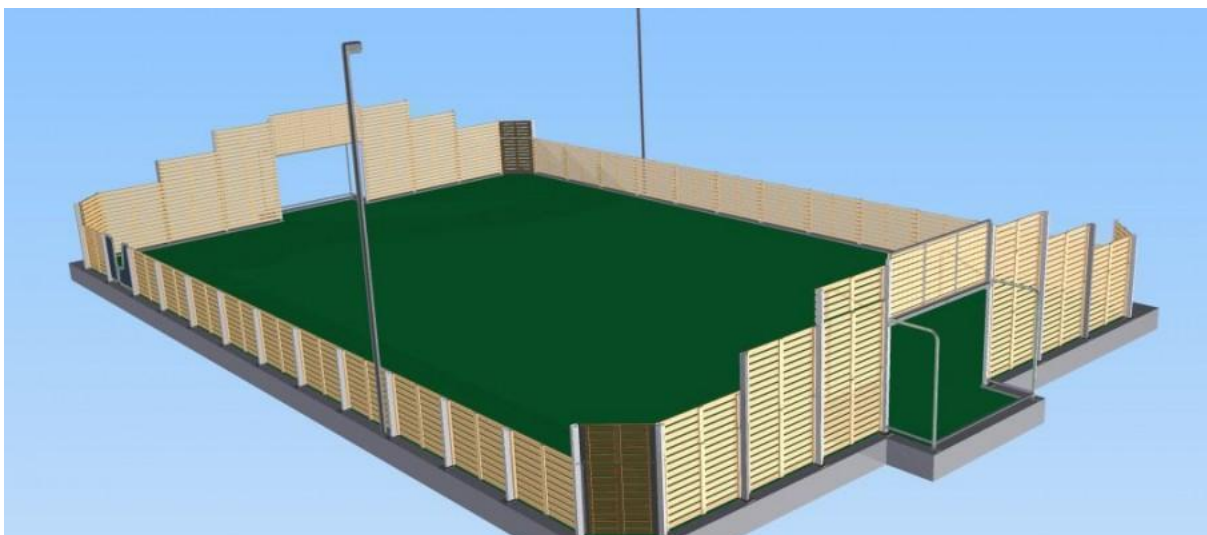


Figur 40 Forslag til forbedring av lekeplassen til Notsete barnehage

Tilrådingar for valg av lekeplassutstyr og hensiktsmessig plassering på lekeplassen

Vi vil ta hensyn til at barnehagen skal ha lekeutstyret sitt på lekeplassen i nord slik at den trinnfrie atkomsten her kan benyttes som vanlig. I tillegg vil dette gjøre tilkomsten raskere til lekeutstyret som finnes på det nederste planet, spesielt for de yngste barna. Da vi foreslår å beholde seljetrærne som blir brukt til lek og klatring i det sørøstlige hjørnet, blir det ikke mulig at ballbingene «Basic ballbinge» og «Nordvestbingen» kan plasseres på tvers langs gjerdet i sør. Vi foreslår derfor å plassere ballbingen i det sørvestre hjørnet på lekeplassen (Fig. 40) for å kunne beholde seljetrærne. Denne plasseringen gjør at bingen ikke hindrer for effektivt tilsyn med barna som leker utenfor, samtidig som bingen skaper et nytt og mindre landskapsrom til lek i øst. Plasseringen vil stenge av for tilkomsten gjennom grinden opp på lekeplassen (Fig. 6). Vi rettferdiggjør denne avgjørelsen med at når det blir plassert ballbinge på lekeplassen, vil det resterende arealet likevel ikke kunne bli brukt til parkeringsplass, eller bli måkt med traktor fordi ballbingen tar stor plass og barnehagen da får mulighet til å plassere lekeutstyr hvor som helst på det resterende arealet. Da det som regel kommer mye snø på Notsete vinterstid, er barnehagen likevel avhengige av at lekeplassen blir måkt. Da kan alternativet være en snøfreser.

Størrelsesmessig er “Basic ballbinge” på 8 m x 16 m den mest egnede på denne lekeplassen da den ikke stenger av den trinnfrie atkomsten spesielt beregnet for ungdommene som bruker ballbingen. Det negative med denne ballbingen er at den mangler ringmur rundt, og det da blir vanskelig å lage skøytebane vinterstid da vannet vil renne ut langs kantene. Vi tilrår derfor å gå for “Nordvestbingen” (Fig. 41) grunnet ringmuren som gir mulighet for skøytebane og dens gode holdbarhet. Det negative med dette valget er at lengden vil stenge av for atkomsten. For at grendalaget og barnehagen skal kunne beholde begge atkomstene opp til øvre planet på lekeplassen, foreslår vi derfor å trekke målet til ballbingen bak forbi det eksisterende gjerdet sørvest på lekeplassen (Fig. 40). Dette fotballmålet vil fortsatt være innenfor tomtegrensene.



Figur 41 «Nordvestbingen» fra Sport Vest As (Hentet 08.06.14)

Vi tilrår å gå for trepanel fremfor «Silent Touch» og stålnetting (Fig. 36). Dette rettferdiggjør vi selv om trepanelet krever vedlikehold hvert 3-5 år av den grunn at det ikke er behov for kraftig støyskjerming mot naboer. Samtidig vil dette panelet hindre for all innsikt som ikke er ønskelig. Trepanelene vil derimot være utformet slik at en de ansatte har en viss innsikt samtidig som ballbingen gir en følelse av å være et lukket rom.

Etter ønske fra de ansatte i barnehagen, foreslår vi å føre opp en port mot delområdet «Akebakken». Atkomsten til dette delområdet kan skje langs hele gjerdet i øst. Som vist i figur 40, foreslår vi å plassere den mellom forhøyningen til lekebussen og klatretrærne. I vårt forslag er dette det eneste området der det er mulig å plassere porten da det skjer mye ellers langs gjerdet. Selv om porten må sikres med en ordentlig lås, hadde det vært fordelaktig å trekke den noen meter lenger nord vekk fra klatretrærne enn det vi har foreslått (Fig. 40). Da vil de ansatte ha bedre oversikt over at ingen barn prøver å forsere porten.

Vi tilrår en forbedret sykkelsti da den eksisterende ikke er funksjonell til bruk for flere barn samtidig. Vi foreslår at den blir asfaltert da dette best representerer en ordentlig vei i sykkel-leken, samtidig som snøen forsvinner forttere på våren enn på de andre foreslåtte underlagene. Da dette var et stort ønske fra både barna og de ansatte, foreslår vi at sykkelstien blir et viktig element for lekeplassen. Vi tilrår å legge den på en større del av lekeplassen (Fig. 40) i en stor sammenhengende bane. Den er tenkt 1,5 m bred for at to sykler kan sykle i bredden og passere uten stor kollisjonsfare. Sykkelstien vil være det eneste asfalterte elementet på denne lekeplassen. I nord vil sykkelstien gå inntil kanten av rundstokkene som avgrenser huskestativene med 25 cm mellomrom på det smaleste. Her kunne sykkelstien med fordel blitt

utformet annerledes og trukket litt lenger mot sør. Dette er grunnet kollisjonsfare mellom syklende barn og gående barn som vil bort til lekeutstyret i det nordøstlige hjørnet. Dette hadde vært unngått dersom barna hadde hatt mulighet til å nå de andre lekeapparatene ved å kunne gå på grusen fremfor sykkelstien.

Da temabaserte lekeapparat er spennende for barna, foreslår vi et lekeapparat i eksempelvis «Adventure»-serien fra Trignonor. «Adventure»-serien inneholder skjeve vinkler, utradisjonelle design og modulbygde lekeaktiviteter inspirert av den ville naturen siden det å leke i naturen er den beste stimulering av fysikk, fantasi og sosialt samvær (Trignonor, udatert). Et egnet lekeapparat i denne serien kan være «Adventure Savannah» (Fig. 42). Dette lekeapparatet har målene 830 cm x 360 cm x 386 cm med sikkerhetszone på 1160 cm x 720 cm. «Adventure Savannah»-lekeapparat er beregnet for barn fra 3 år og inneholder i tillegg til rutsjebane og flere ulike klatreelement også lekehytte med stigeatkomst og lekekjøkken under som gjør det mulig at mer enn bare et par barn kan bruke lekeapparatet samtidig. Vi foreslår å sette lekeapparatet med rutsjebanen pekende mot øst for å unngå at materialet den er laget av blir veldig varmt på soldager. Selv om lekeapparatet er beregnet fra 3 år, mener vi at yngre barn også kan benytte seg av dette lekeapparatet. De kan også bruke lekekjøkkenet under trehytten.



Figur 42 «Adventure Savannah»-lekeapparat fra Trignonor (Hentet 29.05.14)

Barna må også krysse sykkelstien for å nå sandkassen og det større lekeapparatet. Dette kan potensielt skape kollisjonsfarer for barn som krysser sykkelstien og barn som sykler. Som tiltak foreslår vi å sette opp et fotgjengertrafikkskilt beregnet til barnehagebruk ved inngangen til sandkassen, i tillegg til ett ved sykkelstien inn til det større lekeapparatet. For å forsterke virkningen av dette skiltet foreslår vi også å male opp fotgjengerfelt på asfalten (Fig. 40). Ved å gjøre dette må de syklende barna samtidig lære seg å ta hensyn til andre barn som vil krysse sykkelstien, samtidig som det kan være et morsomt element i leken å stoppe opp for «fotgjengere».

Vi foreslår å bygge en forhøyning på arealet innenfor sykkelstien for å skape variasjon i terrenget da det ellers er helt flatt på lekeplassen. Denne forhøyningen er tenkt på ca 1 meter i høyden. Vi tenker at denne haugen vil kunne skape variasjoner og avgrensning mellom det nye tiltenkte lekeapparatet i nord og sandkassen i sør. Forhøyningen på 1 meter vil kunne skape mindre oversikt for de de ansatte hvis barna leker på den andre siden av haugen.

Sør for den oppbygde haugen med treet foreslår vi sandkasselek. Avgrensingen for denne sandkassen vil følge sykkelstien. Dette kan være et faremoment når sandkassen ligger så tett på sykkelstien. Men da det er tiltenkt at kanten rundt sandkassen skal ha stående rundstokker i lik høyde på 30 cm langs kantene til sykkelstien vil dette avskjerme denne lekeaktiviteten med sykkelaktiviteten. Samtidig kan disse rundstokkene fungere som sittekant for barna som leker i sandkassen. Sandkassekanten i nord som grenser til den oppbygde forhøyningen tilrår vi rundstokker i ulik høyde varierende fra 30 cm til 40 cm. Etter kriterie fra analysen inviterer og utfordrer dette til balanselek til både de yngre og eldre barna. I tillegg er det tenkt et takoverbygg over sandkassen i vest. Taket er 3 meter langt og 2,5 m på det breieste uten vegger. Vi vil plassere det i sandkassen for gi skygge fra sola på de varmeste dagene, samtidig som det er fint for de dagene det regner eller snør. Derimot vil sanden under takoverbygget bli senere oppvarmet enn i resten av sandkassen.

Vi foreslår å male den eksisterende lekebussen rød eller i en annen sterk kontrastfarge, og plassere den ved sykkelstien i øst på en 1 meter høy gresskledd forhøyning. Denne bussen er selvsnekret av foreldre med målene 300 cm x 1500 cm. Sikkerhetssonen er 600 cm x 4500 cm. Bussen kan også brukes av de yngre barna. Lekebussen er tenkt plassert nært gjerdet mot «Akebakken». Ettersom gjerdet her er 1 m høyt er det viktig at barna ikke har mulighet til å klatre over gjerdet. Vi tilrår derfor å gjøre en slak helling ned mot gjerdet i øst som en løsning på dette.

Vi foreslår et huskestativ med to husker, samt ett huskestativ med fugleredehuske. Disse huskestativene er tiltenkt i enden av lekeplassen mot nord da det er det best egnete stedet å plassere huskene i forhold til resten av lekeapparatene da de krever stor plass.

Sikkerhetssonen per huskestativ er på 400 cm x 800 cm. For å avgrense huskeområdet vil vår tilråding være å sette 20 cm stående rundstokker i lik høyde rundt. Vi tilrår å bruke stående rundstokker både ved sandkassen og ved huskestativene for å skape kontinuitet ved å bruke like materialer. Dette gjør at barn som ikke bruker huskestativene skal være observante og unngå unødvendig lek i sikkerhetssonen.

Denne typen aktivitet blir gjerne blir høylytt, det er da lurt å legge konstruksjonsleken for seg selv slik at det i tillegg til å oppfylle kriteriet om lek i små grupper, ikke forstyrrer barn i andre aktiviteter. Ettersom vi tilrår å beholde seljetrærne i det sørøstlige hjørnet, foreslår vi konstruksjonslek på det nederste planet med ulike materialer til disposisjon (Fig. 40).

For å forsterke muligheten til fantasilek foreslår vi å plassere den eksisterende lekebåten på det nederste planet ved siden av konstruksjonslekområdet. Dette kan også invitere til fantasilek der barna leker rollespill (Fjørtoft, I., 2004). Det kan skape høylytt lek og være forstyrrende for annen lek rundt i tillegg til barna som sover under tilbygget. Der konstruksjonsleken og lekebåten er tenkt, sto det tidligere et dukkehus (Fig. 4 og Fig. 6). Dukkehuset er valgt å ta bort da det er gammelt og slitt. Som erstatning er det foreslått et lekeapparat som eksemplvis «Adventure Savannah» som har lekerom i to høyder for både de yngste og de eldre. I tillegg vil redskapsboden med tak til sykler og benkeplate til butikk, fungere som en erstatning.

Til vannlek tilrår vi et sølebord beregnet for vannlek med propp i bunnen. Et forslag på dette er et sølebord fra Trigonor med målene 134 cm x 77 cm x 58 cm. Det er også konstruert slik at det ikke mulig for de yngste barna å klatre oppetter bordet og falle oppi.

Sølebordet (Fig. 43) er tenkt plassert på det nederste planet i barnehagen mellom det nye tilbygget som er soveplass for de yngste og boden til oppbevaring. For å unngå støy for barna som sover her, er det mulig at sølebordet ikke bør brukes under hviletiden midt på dagen. Likevel mener vi dette er den beste plasseringen da de ansatte i likhet med kriteriet i veilederen ønsker større mulighet til lek i mindre grupper på avskjermede områder. Etter vår mening er dette området egnet både til lek i mindre grupper samtidig som det er lett å holde øye med barna som leker her. Plassering av sølebordet er plassert med tanke på at en kan trekke ut proppen i bunnen på bordet, og vannet vil renne ned i buskaset bak stakittgjerdet i

stedet for utover grusen der det skjer andre aktiviteter. I tillegg er det en fordel at lekebordet er nær inngangen i tilfelle barna blir våte og trenger klesskift.



Figur 43 Sjølebord fra Trigonor (Hentet 26.05.14)



Figur 44 Fra venstre: Hestegyngje og giraffgyngje fra leketøyleverandøren Milas (Hentet 06.06.14)

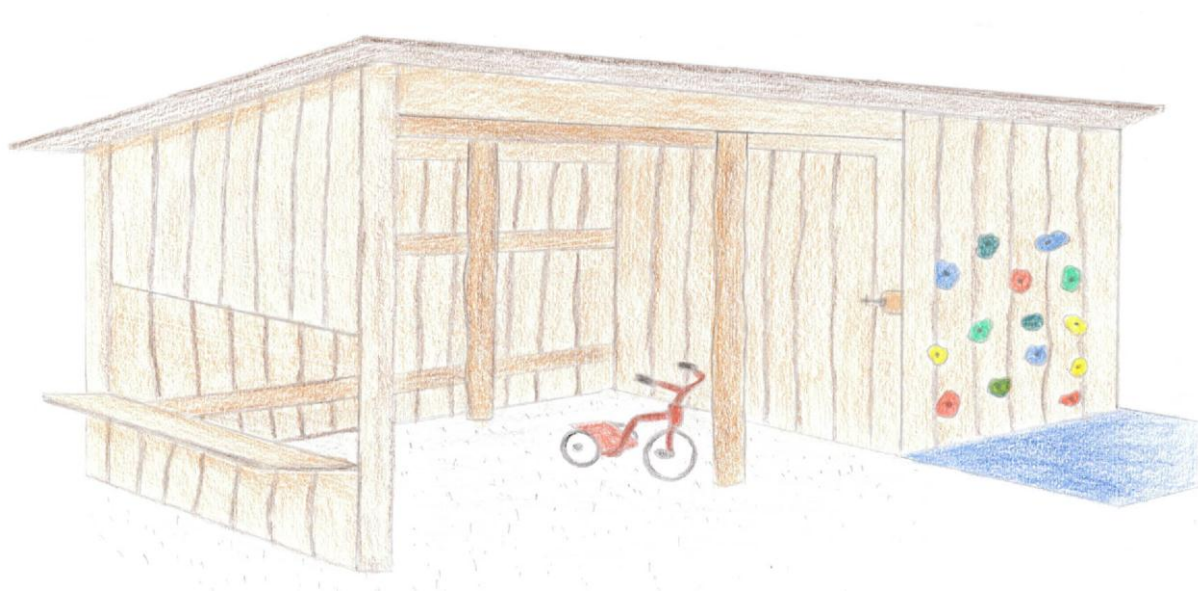
For de yngste foreslår vi to pendelgynger (Fig. 44). Eksempel på dette er to pendelgynger fra leketøyleverandøren Milas beregnet fra 2 år. Disse er lave og enkle å manøvrere uten assistanse i motsetning til den større vippen på det nedre planet. Disse er tiltenkt nordvest på lekeplassen (Fig. 40). Hestegyngen har målene 113 cm x 28 cm x 46 cm med sikkerhetssone 220 cm x 200 cm. Giraffgyngen har målene 115 cm x 28 cm x 46 cm med sikkerhetssone 220 cm x 220 cm.

Pendelgyngene kan føre til at lekende barn innenfor sikkerhetssonen kan påføre seg skader. Derfor foreslår vi større mellomrom mellom pendelgyngene enn hva det minimum er anbefalt.

Vi tilrår å ta bort den slitte vippen på det øverste planet og beholde den nye. Vi mener det ikke er behov for to vipper dersom det blir plassert pendelgynger og ståkarusell. Vippen er flyttbar og kan plasseres hvor som helst. I vårt forslag foreslår vi at den blir stående hvor den er, men den bør gjerne flyttes lenger bort fra det eventuelle sølebordet med tanke på sikkerhetssonen.

I hjørnet i nordøst tilrår vi en ståkarusell beregnet fra 2 år (Fig. 40). Med litt tilrettelegging kan denne også fungere for noe yngre barn. Leketøyleverandøren Milas har en ståkarusell med målene 120 cm x 120 cm x 79 cm med fungerende fallhøyde på 11 cm. Sikkerhetssonen er på 520 cm x 520 cm. En slik type karusell kan også brukes av de eldre barna.

Vi velger å ikke tilrår rutsjebane og lekehus spesielt beregnet for de yngste. Vi tenker at de også kan bruke den tenkte rutsjebanen med litt tilrettelegging fra de ansatte. I det lekeapparatet er det også mulig for at de yngste også kan leke i lekehuset som hører til.



Figur 45 Skisse av skur med bod til oppbevaring av løse lekeplassgjenstander, garasje til sykler, benkeplate til butikklek og klatrehåndtak

På grunn av manglende sikkerhet for rutsjebanen, foreslår vi å fjerne lekehuset som den eksisterende rutsjebanen er festet til. Ettersom boden under rutsjebanen er tatt bort, er det nødvendig med en erstatning til dette. Vi foreslår derfor å kombinere bod med en redskapsbod som kan ha lekeutstyret inne i boden til høyre (Fig. 45) og ha syklene under taket med parkeringsskilt. Dette rommet med manglende vegg på langsiden kan også med enkle grep

brukes til fantasilek som bensinstasjon eller butikk. I tillegg foreslår vi en benkeplate i passende høyde som kan brukes til butikklek eller lignende. I fremtiden kan barnehagen selv eventuelt investere i bensinpumpe-lekeutstyr eller lignende hvis dette er ønskelig.

Vi vil tilrå en enkel pergola med skrått sperretak med gjennomskinnelige bølgeplater for god soltilgang samtidig som det gir ly for nedbør. Da den ikke har vegger, gir den ingen hindringer for oversikten på lekeplassen. Denne er foreslått plassert på grusen like ved den sørligste trinnfrie atkomst med det høyeste partiet vendt mot sykkelstien. Den er tilrådd plassert på skrå i østvestlig retning for god soleksponering i tillegg til at den er nærme trinnfri atkomst og kort vei til barnehagebygget. Samtidig står pergolaen nærme ballbingen slik at det kan være et trivelig oppholdssted for ungdommene som bruker ballbingen. Innvendig vil pergolaen ha sitteplasser og bord til barna og de voksne. Pergolaen er tenkt med størrelsen 7 m x 4 m x 3/3,5 m for at den kan være stor nok til alle sammen.

Vi foreslår en avfallsdunk hengende på gjerdet bak pergolaen. Denne er spesielt tiltenkt for at ungdommene som kommer og bruker ballbingen etter stengetid i barnehagen vil kunne kaste avfall. Plasseringen av avfallsdunken er også gunstig når pergolaen blir brukt til for eksempel lunsj i barnehagen.

På det øverste planet er det et større område ved siden av ballbingen mot øst har vi ikke kommet med tilrådinger for. Vi mener det er en god idé å holde dette området åpent uten store lekeapparat for å holde lekeplassen oversiktlig med mulighet for effektivt tilsyn med barna som leker i trærne i hjørnet.

Barnehagen skal innen året er omme få bygd ut ny garderobe der plattingen (Fig. 33) er i dag (Pers. medd. Loftesnes, R.I.). Derfor vil vi ikke komme med tilrådinger til forslag for bruk av plattingen eller type drikkevannskilde. Etter ombyggingen vil det bli tilgang på drikkevann enten ute eller i garderoben, samt en utekran.

Lekeapparatene vi forslår er hentet fra leketøyleverandørene Milas eller Trigonor. Grunnen til at vi har holdt oss til disse, er fordi Notsete barnehage har en innkjøpsavtale med de.

Tilrådinger for tilrettelegging til barn med funksjonsnedsettelse på lekeplassen

«Nordvestbingen» har tilrettelagt port for funksjonshemmede barn og voksne, og det er derfor gode muligheter for at de kan delta aktivt i ball-leker og lignende i den tilrådte bingen.

Alternativet til rutsjebane liggende i terrenget hadde vært på forhøyningen innenfor sykkelstien. Vi velger å ikke tilrå en slik rutsjebane da sklien da vil ha avslutningsseksjonen ut mot sykkelstien, sandkassen eller lekeapparatet i nord. Uansett hvor den hadde blitt plassert, hadde dette potensielt ført til kollisjoner med lekende barn i lekeapparatet i nord, i rundstokkene i sandkassen eller med syklende barn på sykkelstien. Da terrenget må bearbeides en høyere enn det vi har foreslått for å plassere rutsjebane her, vil også oversikten bli dårligere. Rutsjebanen bør ikke legges på forhøyningen mot gjerdet i øst da gjerdet ikke er høyt nok. Vi foreslår at barn med funksjonsnedsettelse kan bruke rutsjebanen i det foreslåtte "Savannah"-lekeapparatet med litt assistanse fra de ansatte. De kan i tillegg bruke lekekjøkkenet under lekeapparatet.

Det er også foreslått en åpning på om lag 70 cm inn til sandkassen. Dette er tenkt tilrettelegging for de yngste barna og barn med funksjonsnedsettelse. Det negative med dette er at sanden kan renne utenfor sandkassen, men samtidig er det den beste løsningen vi har for at barn med funksjonsnedsettelse enklere skal kunne bruke sandkassen uten mye assistanse av de ansatte. Under overbygget i sandkassen kan det også i fremtiden plasseres en forhøyet sandkasse i passende høyde for barn med funksjonsnedsettelse.

Rundstokkene rundt huskestativene er foreslått 30 cm høye. Dette vil unngå at de aller yngste barna enkelt vil kunne komme inn i sikkerhetssonene. Med lett assistanse fra de ansatte vil barn med funksjonsnedsettelse kunne bruke huskestativene, og fugleredehusken er et godt alternativ for de. For barn i rullestol hadde det vært et bedre alternativ med en åpning på om lag 70 cm på vestsiden. Dette vil gjøre at de kan komme seg inn til huskeområdet uten assistanse.

Vi tilrår klatreelement på det foreslåtte lekeapparatet, men disse består for det meste av tauverk og mørke klatrehåndtak som svaksynte barn kan ha vanskeligheter for å se. Ved redskapsboden foreslår vi klatrehåndtak i sterke kontrastfarger som gjør at også svaksynte barn kan få gode klatremuligheter.

Kjøkkenhagen er tilråddet med 1 meter mellom hver pallekarm slik at barn i rullestol lett skal kunne komme til (Se under «Tilråddinger for plantevalg på lekeplassen»). Pallekarmene er i tillegg tenkt passende høyde for at barn med rullestol kan få delta i plantestellet.

Plassering av port ut til «Akebakken» vil gjøre delområdet mer tilgjengelig for barn med funksjonsnedsettelse.

Tilrådingar for hensiktsmessig sikkerhetsutstyr på lekeplassen

På de oppbygde forhøyningene foreslår vi gress som underlag for å skape variasjoner i underlaget på lekeplassen. Ved å plante gress vil det bli tråkkskader og slitasje. For å unngå dette problemet finnes det flere ulike alternativ til gressarmering. Det finnes gressarmeringsmatter som en legger direkte oppå gressplenen, men som vil synes godt. Et annet alternativ er gressarmeringsheller (Fig. 38) som i tillegg til å holde gresset på plass og hindrer tråkkskader, vil de også være støtdempende uansett vær med godkjent fallhøyde 2,8 m. Med tid vil det jevne seg til og armeringshellene vil ikke synes. Dette kan være en fordel spesielt på forhøyningen der lekebussen står. Vi tilrår gressarmeringsmatter for de to forhøyningene og for det nederste planet der gressplenen er slitt.

De ansatte i barnehagen ønsker fallmatter til lekeapparatene. Vi foreslår dermed fallmatter for huskestativet, samt til det større tiltenkte lekeapparatet, klatretrærne og ved klatrehåndtakene på boden. Fallmattene kommer i ulike fargenyanser fra jordfarger til mer kontraststerke. Da vi vil tilrettelegge for barn med funksjonsnedsettelse, foreslår vi blå fallmatter ved huskestativet og ved klatrehåndtakene festet på boden. En slik kontraststerk farge stimulerer synssansen til barna, samtidig som det hjelper synshemmede barn å orientere seg på lekeplassen.

Fallunderlaget ved det større lekeapparatet er tenkt grønt for å skape kontinuitet innenfor sykkelstien sammen med gresset. Et alternativ er gressarmeringsmatter som tenkt med forhøyningen innenfor samme område. Ettersom vi vil ta hensyn til de ansattes ønsker tilrår vi heller fallmatter. Grønne fallmatter skaper derimot ikke kontrast til området ellers innenfor sykkelstien, men sykkelstien rundt lekeapparatet og det opphøyde terrenget sør for lekeapparatet vil hjelpe svaksynte barn med orientering. Ved å ha fallmatter trengs det heller ikke vedlikehold av vegetasjonen rundt lekeapparatet.

Gressarmeringsmatter er et godt alternativ til fallunderlag ved klatretrærne i det sørøstlige hjørnet på lekeplassen da godkjent fallhøyde er på 2,8 meter. Ettersom vi vil unngå mye vedlikehold av vegetasjon, foreslår vi heller grønne eller brune fallmatter som ikke krever plenklipping og samtidig skaper et naturlig uttrykk.

Ved vippene og karusellen på det øvre planet er det ikke behov for støtdempende fallmatter da kompakt jord/sand har fungerende fallhøyde for 75 cm (Produkt- og Elektrisitetstilsynet, 1997). Begge vippene har fallhøyde på 46 cm og det er derfor ikke behov for støtdempende fallmatter. Ståkarusellen har fallhøyde på 11 cm. Vippen på det nedre planet har en fallhøyde

på om lag 1 meter. I vårt forslag har vi ikke kommet med konkret forslag til fallunderlag, men et naturlig alternativ er støtdempende fallmattar i en kontrastrik farge eller så til bedre med gress og legge gressarmeringsheller.

Tilrådingar for plantevalg på lekeklassen

Tabell 1 Oversikt over plantevalg

Trær	Herdighet	Høyde i meter	Farge	Høstfarger	Solforhold	Blomstring
Vanlig rogn "Sorbus aucuparia"	H8	10-15	Grønne blader m/hvit blomst og røde bær	Rød og oransje	Sol-skygge	Juni
Fagerrogn "Sorbus meinichii"	H6-H7	6-12	Grønne blader m/hvit blomst og røde bær	Gul-rød	Sol-skygge	Juni
Busker						
Grønnskatebusk "Actinidia arguta"	H5	3-5	Grønngul/ grønn med hvite blomster og senere spiselige kiwi-lignende frukter.	Grønn og gul	Sol	Juni
Rødskatebusk "Actinidia kolomikta"	H6	3-5	Grønn med rødrøsa bladtupper og hvite blomster med senere spiselige kiwi-lignende frukter	Grønn og rosa	Sol-halvskygge	Juni
Rødrips 'Rød Hollandsk' «Ribes rubrum"	H6-H7	1-1,5	Grønne blader m/røde bær	Rød-oransje	Sol/halvskygge	April-juni

Duftskjærsmine "Philadelphus coronarius"	H5-H6	2-4	Grønne blader m/hvite blomster	Gul	Sol-skygge	Juni
Roseklokkebusk 'korea' "Weigela florida"	H6	1-1,5	Grønne blader m/rosa blomster	Oransje/gul – bronse-brun	Sol	Mai
Bjørkebladspirea 'Tor' "Spiraea betulifolia"	H8	0,6-1	Grønne blader m/hvite blomster	Rød og oransje-gule	Sol/halvskygge	Juni-juli
Japanspirea 'Little Princess' "Spiraea japonica"	H6	0,5-0,8	Grønne blader m/lyserosa blomster	Gyllengule	Sol	Juni-juli
Stauder						
Hosta "Fortunei Aureomarginata"	H7	0,5	Grønne og hvite blader m/fiolette blomster	-	Sol-skygge	Juni-august
Kjempekrage "Leucanthemum x suberbum"	H6	0,7	Grønne blader, hvite kronblader m/gul blomst	-	Sol	Juni-august
Høstflok 'Aida' "Phlox paniculata"	H6-7	0,7	Fiolettrød	Fiolettrød	Sol/halvskygge	Juli-september
Purpursolhatt "Echinacea purpurea"	H5	0,6-0,8	Lilla	-	Sol	Juli-september
Sibiriris 'Blue Bird' "Iris sibirica"	H7	0,8	Safirblå	-	Sol/halvskygge	Juni-september

Plantene som er valgt er tilpasset klima her (Tabell 2), og vil tåle kalde vintre. Buskene og trærne er hardføre og tåler barnelek med enkelte knekte greiner og avplukkede blader. Ingen

av plantene er giftige, og bærene kan spises. Vi har heller ikke valgt planter som er kjent for å sterkt fremkalle allergi.

Da vi ønsker å stimulere barns sanser, foreslår vi trær og busker som stimulerer synet. De gir sterke farger på høsten og et annet fargespill på sommeren. Disse stimulerer også smak- og luktesansen ved at vi har valgt å plante flere busker som gir mellomsterke dufter.

Vi foreslår å plante en vanlig rogn og en fagerrogn på lekeplassen (Fig. 40). Vanlig rogn har gode egenskaper som gjør at vi mener at dette treet er godt kvalifisert til å bli benyttet som klatretre i Notsete barnehage. Vanlig rogn er en robust og hardfør tresort som har en stor evne til naturlig foryngelse samtidig som det ikke er giftig eller allergi- og astmaframkallende. Treet trenger ingen vedlikehold, tåler greinknekk og å bli lekt i. Vanlig rogn gir sterkt rød og oransje farger om høsten som vekker oppmerksomhet hos barna. I tillegg til sterke farger gir treet spiselige, sure bær. Bærene kan brukes i matlaging eller lek. Den vanlige rognen foreslår vi å plassere nederst i det sørøstlige hjørnet av barnehagen. Her står det fra før flere trær til å klatre i, og ettersom barn lærer mer av å leke med naturlige elementer, har vi foreslått dette treet der for å invitere til mer treklating. Vi foreslår at det kan henges opp klatretau til armgang mellom det og de eksisterende trærne. På denne måten leker vil de med naturlige element som er spennende og lærerike å utforske.

Fagerrognen kan være et oppholdssted med mulighet for skygge og lek. Treet er hardført, slitesterkt og er ikke giftig eller allergi- og astmaframkallende. Bladkronen blir større og gjerne fyldigere enn vanlig rogn og gir derfor mer skygge. Treet tåler å bli lekt med, og gir spiselige bær. Treet får gule og oransje høstfarger, som skaper fargespill og oppmerksomhet fra barn. Fagerrognen har vi valgt å plassere på den oppbygde forhøyningen innenfor sykkelstien. I likhet med vanlig rogn har fagerrognen evnen til naturlig foryngelse. Fagerrognen bærer blader som vil falle ned om høsten, som vil igjen gi vedlikeholdsbehov. Samtidig kan det være gøy for barna å kunne delta med å rake løv. I sommerhalvåret vil vinden ta tak i bladverket og gi en forsterkende opplevelse av lyd til stimulans for hørselsansen.

Ved pergolaen foreslår vi å plante både grønnkattebusk og rødkattebusk (Fig. 40). Disse vil slynge seg fra små bed og oppetter søylene på pergolaen og klatre videre rundt sperrene under bølgeplatene. Buskene trenger noe vaning i tørre perioder da plantene krever noe fuktig jord, men er ellers nøysomme. Rødkattebusken er tenkt på de fremste søylene nærmest sykkelstien. Disse har grønne blader med rødrosa bladspisser og dufter mildt sitron. For å få små spiselige,

kiwi-lignende frukter om høsten som er spennende for barna å være med på å høste, må det plantes både hunn- og hannbusk. I likhet med rødkattebusken får grønnkattebusken samme type spiselige frukter og må plantes både hunn- og hann. Bladverket er gulgrønt til grønt helt til bladene faller på senhøsten.

Rødrips 'Rød Hollandsk' vil vi foreslå med tanke at den får store klaser med spiselige, sure, bær som vil kunne være morsomt og lærerikt for barna å kunne «høste» selv. Bærbusken er nøysom, og trenger kun vedlikehold med klipping av grener, etter 3-5 år. Den trives på delvis drenert jord og med mye sol, men tåler mye skygge. På grunn av at bærene er spiselige, er det foreslått å sette to busker på lekeplassen slik at de eventuelt kan høste bær til saftlaging eller lignende. De er tiltenkt øst i barnehagen, en i nærheten av bussen og en inntil veggen til redskapsskuret.

Duftskjærsmine er en stor duftende busk som i full blomstring får hvite blomster som gir stor kontrast til sine ellers mørkegrønne blader, som får gule farger på høsten. Dette kan være spennende for alle barna, og også spesielt med barn med nedsatt synsevne og luktesans kan finne denne interessant. Den trives sandholdig, drenert jord og vokser best i full sol til delvis skygge. Duftskjærsmine er foreslått like ved konstruksjonsleken og lekebåten. Blomstene og kvister kan brukes som en del av leken, da busken tåler knekk av greiner og blomster.

Roseklokkebusken med sine klokkeformede sterkt rosa blomster er foreslått da den vil vekke oppmerksomhet og utforskingstrang hos alle barn. På høsten får bladene oransje-gule til bronsefarger. Den krever enkel vedlikehold hvor døde greiner skal fjernes enkelt hvert år. Roseklokkebusken trives i veldrenert jord med tilgang på halvskygge. Busken er foreslått plassert øst for klatrestativet og skjermer av et lite område fra sykkelstien. Den vil forme små landskapsrom som tilbyr til lek i små grupper. Roseklokkebusken tåler knekk av kvister og blomster, og kan berike forskjellig typer lek. (Deltasenteret, 2004).

Øst for huskestativet er det foreslått en lav kort hekk av hardfør bjørkebladspirea. Denne blir satt opp til skjerming, slik at barna som leker ved huskestativet ikke skal bli like forstyrret av de som leker på snurrekarusellen og omvendt. Bjørkebladspirea er en nøysom og robust busk, som trives i veldrenert jord og kan tåle tørrere perioder etter den er godt veletablert. Den får hvite blomster i små klaser og bladene får sterke oransje-røde farger om høsten. Dette vil gi fargespill og gi barna utforskingstrang og nysgjerrighet.

Japanspirea 'Little Princess' er en nøysom busk som trives i veldrenert jord med tilgang til sol og halvskygge. Denne får blomster i små klynger med lyserosa farge, som vil gi et annet fargespill enn hva som finnes i dag. Busken har vi foreslått langs endene av de støtdempende fallmattene ved klatretrærne nederst på lekeplassen. De skal lage en viss romfølelse for å gi en mulighet til en følelse av mer lukket lek ved klatretrærne. Grunnen til at vi har valgt akkurat denne typen spirea her er fordi dette er en busk som ikke blir høyere enn 80cm og vil fortsatt gi de ansatte i barnehagen en god oversikt over barna.

Helt sørøst inntil veggen til barnehagebygningen foreslår vi et staudebed på 200 cm x 50 cm (Fig. 37). Vi har valgt ut fem forskjellige stauder som kommer år etter år: Hosta Fortunei, Kjempekrage, Høstflops 'Aida', Purpursolhatt og Sibiriris 'Blue Bird'. De trives i sol til skygge og gir sterke farger. Staudebedet har vi valgt å plante for å gi sterke farger og nysgjerrighet til læring. Disse plantene er nøysomme, men noen kan være mindre robuste. Barna får da samtidig stimulert sansene med sterke farger og estetikk, og må samtidig lære seg å respektere de mindre robuste plantene. Vi rettferdiggjør i likhet med kjøkkenhagen å plassere et bed på nederste plan sør for inngangen da leken ikke pleier å være voldsom i denne enden. Bedet trenger jevn vanning i tørre perioder.

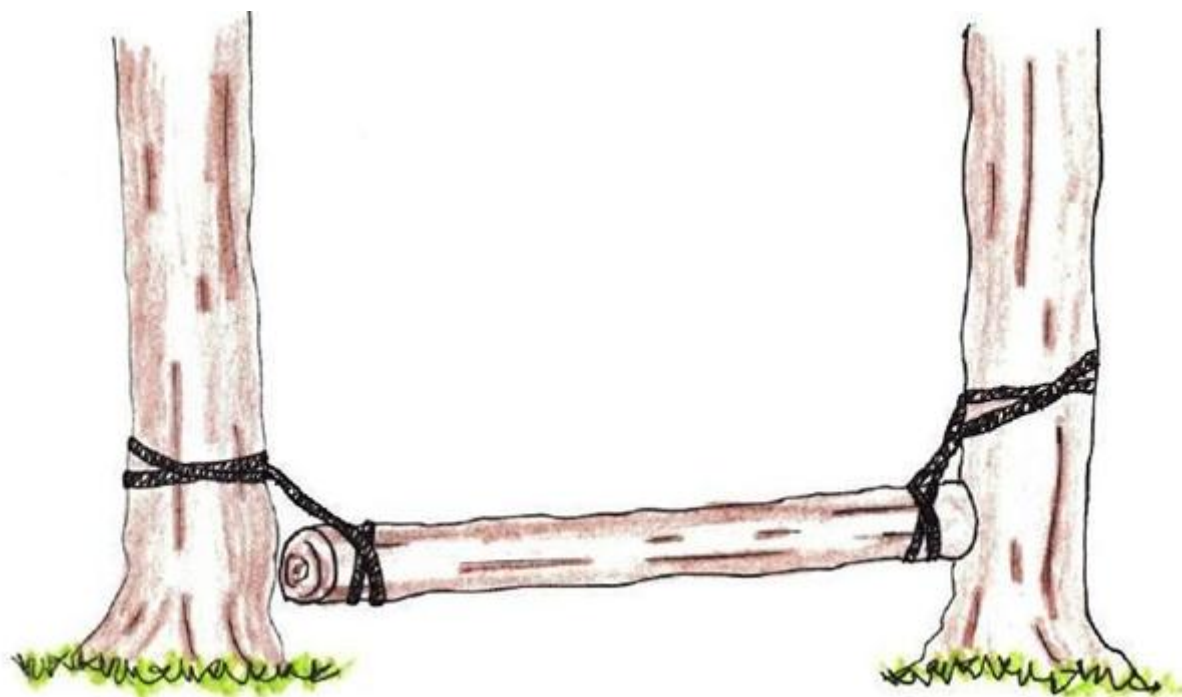
I tillegg til bærbusker og trær som får spiselige bær, vil vi foreslå et alternativ for kjøkkenhage. Notsete barnehage har allerede et område hvor de kunne tenkt seg å ha en kjøkkenhage, mellom tilbygget for soveplass til de minste barna og boden brukt av Notsete grendelag (Fig. 32). Ettersom inngangen til dette området er på utsiden av barnehagen og hellingen bratt, vil vi foreslå 4 pallekarmer med standardmål på 80 cm x 120 cm x 20 cm (Aven, udatert) som en erstatning. Vi har foreslått å plassere de med 1 meter mellomrom for at alle barna skal komme til fra forskjellige vinkler. For at frukt, bær og grønnsaker skal vokse godt og trives, har vi foreslått å plassere pallekarmene langs muren i øst på det nederste planet. Plasseringen gir god soleksponering og er lunt.

Tilråding for «Lekeskogen»

«Lekeskogen» som er sambruk mellom Notsete barnehage, Notsete grendelag og barne- og ungdomsorganisasjonen 4H, og bruken i dette delområdet må derfor tilpasses barn fra 3-5 år og opp til 18 år. Etter at Notsete grendelag selv forbedret «Lekeskogen» våren 2014, er delområdet i utgangspunktet godt utformet og vi vil derfor ikke gjøre store endringer i dette delområdet.

I prinsippet burde en kun bruke naturmaterialer på lekeplassen (Bagøien, T.E. og Storli, R., 2013). Både slakkelinen og lavvoen er ikke laget i naturmaterialer. Estetisk sett ville det vært naturlig å skifte ut lavvoen med en eksempelvis laget av bjørk eller andre trematerialer. Vi velger likevel å ikke komme med et annet forslag og la lavvoen stå da den er helt ny. Bruken også må tilpasses de eldre barna i skolealder, og derfor vil vi la slakklinen være selv om den har veldig sterke farger som bryter med naturfargene i delområdet (Fig. 28, bilde 1 og 4). Samtidig som slakklinen er beregnet på eldre barn i skolealder, kan det være kjekt for barna i barnehagen å selv få prøve. I tillegg vil den sterke fargekontrasten på slakklinen gjøre at svaksynte barn har lettere for å orientere seg etter denne fargen.

Det finnes en balansestokk kilt mellom trestammer (Fig. 39). Vi vil foreslå å legge til en hengende balansestokk med tau (Fig. 46) som vil ha samme formålet som slakklinen da den vil være noe mer solid og utfordrende for både barnehagebarna og barn i skolealder enn den balansestokken som sitter fast.



Figur 46 Forslag til hengende balansestokk

Som et tiltak i «Lekeskogen» vil vi anbefale å bytte ut nylontauene spent mellom trærne (Fig. 28) med sisaltau som er et naturprodukt som kan kjøpes billig. Disse tauene er gode å holde i for barna og godt å jobbe med. Ulempen er at sisaltau er at det ikke er impregnert og kan råtne. Dette kan forhindres ved å behandle tauene med parafin (Bagøien, T.B. Storli, R., 2013). Kunstthamp hadde også vært et godt alternativ, men dette er en del dyrere en sisaltau.

Per i dag henger det ennå et slitt nylontau fra en trestamme ned langs et berg (Fig. 29, bilde 2) barna kan trekke seg opp etter. Vi tilrår også å bytte ut dette nylontauet med et lenger knutelagt sisaltau. Notsete grendelag har kjøpt inn klatrehåndtak for å kunne henge opp på det samme berget, ettersom vi ikke vet fargen på klatrehåndtakene vil vi foreslå at de er i en sterk farge som for eksempel rød. Selv om det i likhet med slakklina bryter med naturfargene vil svaksynte barn lettere se håndtakene og få mulighet til å være med å klatre.

Da vi ikke vil gjøre større inngrep i tilkomsten til delområdet ettersom de krysser innmark, mener vi at barn med større funksjonsnedsettelse som bevegelseshemming og lignende, kan bruke delområdet «Grillplassen».

Tilråding for «Grillplassen»

Forslag til en grillplass som de minste barna og barn med funksjonsnedsettelse kan bruke vil være tenkt vest for barnehagebygget på andre siden av veien (Fig. 3 og Fig. 12). Her er det et område stort nok til grillplass og utfoldelse i naturen.

Terrenget er ikke utfordrende, men inneholder en del gresstuer av sølvbunke. Om Notsete barnehage får låne området til sin disposisjon har vi valgt å ikke gjøre noen drastiske tiltak og plassere installasjoner til lek. Dette vil oppfordre barn til å være kreative og bruke naturelementene rundt seg. Som tilkomst for rullestolbrukere kan det være behov for å rydde vekk enkelte gresstuer for å gjøre området mer tilgjengelig.

På «Grillplassen» foreslår vi en grillplass med sitteplasser bestående av stubber og stokker som danner en sirkel rundt en permanent bålpanne. Plassering av steiner som lager et tydelig skille mellom bålpannen og terrenget rundt (Fig. 47) kan være lurt for å tydelig markere ildstedet slik at barn og spesielt barn med nedsatt synsevne blir oppmerksomme på faremomentet. En grillplass er en fin måte for barna å måtte lære seg å passe seg for ilden. Ettersom kriteriet for gapahuk alt er oppfylt i «Lekeskogen», har de yngste barna likevel ikke mulighet til bruk hele året, og muligheten for barn med nedsatt bevegelsesevne har ikke tilgang i det heletatt. Vi tilrår derfor en gapahuk også ved grillplassen. Stubbene og stokkene kan også plasseres inne i gapahuken for dager det regner eller snør kraftig. Gapahuken kan virke som en stor installasjon i det ellers åpne delområdet, men vil være til nytte når det regner eller snør.



Figur 47 Forslag til grillplass og gapahuk

Tilrådinger for de andre delområdene

Som svar på problemstillingen mener vi at det er gjort løsninger som gjør at alle barn i alderen 1-5 år, og i tillegg barn med eventuelle funksjonsnedsettelse har mulighet å bruke de egnede delområdene.

Vi tilrår ingen endringer i «Akebakken» da vi mener dette delområdet er godt egnet per i dag. Når barnehagen har dette delområde til disposisjon for aking og skigåing, er det ikke nødvendig at disse kriteriene blir oppfylt på selve lekeplassen.

Vi har også valgt å ikke komme med forslag til delområdene «Øynaskogen» og «Trollskogen». Disse to delområdene vil vi ikke foreslå forbedringer i da vi mener

problemstilling, målsettinger, kriteriene og ønskene fra barnehagen blir oppfylt i delområdene «Lekeplassen», «Akebakken», «Lekeskogen» og «Grillplassen». En annen grunn til at vi ikke kommer med noe forslag til disse to delområdene er grunnet stupene som kan føre til stygge fallskader.

Litteraturliste

- Bagøien, T. E. og Storli, R. (2013). *Lag en naturlekeklass – I barnehage og skole*. Gyldendal
- Fjørtoft, I. (2004). *Landscape as Playscape: The Effects of Natural Environments on Children's Play and Motor Development*. *Children, Youth and Environments* 14(2)
- Hageselskapet, (2006). *Hageselskapets sortsliste*. Det norske hageselskap
- Hansen, E. og Hansen, O. B., (2007). *Trær og busker for norske hager*. Tun forlag
- Kunnskapsdepartementet, (2011). *Rammeplan for barnehagens innhold og oppgaver*. Utdanningsdirektoratet
- Mjaavatn, P.E. og Fjørtoft, I., (2008). *Barn og fysisk aktivitet*. Helsedirektoratet og Barne-, ungdoms- og familiedirektoratet
- Mossberg, B. og Stenberg, L., (2007). *Gyldendals Store Nordiske Flora, revidert og utvidet utgave*. Gyldendal
- Mårtensson, F., (2013). *Guiding environmental dimensions for outdoor play*, *Socialmedicinsk tidskrift*
- Produkt- og Elektrisitetstilsynet, (1997). *Lekeplussutstyr. Sikkerhetsfakta nr. 9*
- Puschmann, O., (2005). *Nasjonalt referansesystem for landskap. Beskrivelse av Norges 45 landskapsregioner*. Rapport 10/05. NIJOS.
- Standard Norge, (2008). *NS-EN 1176-1 Lekeplussutstyr og underlag. Del 1: Generelle sikkerhetskrav og prøvingsmetoder*. CEN
- Standard Norge, (1998). *NS-EN 1176-3 Lekeplussutstyr og underlag. Del 3: Spesielle tilleggskrav til sikkerhet og prøvingsmetoder for rutsjebaner*. CEN
- Timberlid, J.A. og Selseng, B., (2007). *Sogndal bygdebok: Gardar og folk Stedje sokn – Sogndalsfjøra-Notsete*, Sogndal Sogelag

Internettkilder

- Bama.no (udatert). *Allergisk mot frukt og grønt?*
http://www.bama.no/eway/default.aspx?pid=241&trg=MainLeft_6127&Main_4489=6274:0:10,4086&MainLeft_6127=6181:1641402::0:6194:3::0:0 (Hentet 08.06.14)

- Bjørnestad, E. og P. Samuelsson., I., (2012). *Hva betyr livet i barnehagen for barn under tre år? En forskningsoversikt*
http://www.regjeringen.no/upload/KD/Vedlegg/Barnehager/Rapporter%20og%20planer/Forskningsoversikt_HIOA.pdf Høgskolen i Oslo og Akershus (Hentet 26.05.14)
- Deltasenteret, (2004). *Lekeplassen for alle!*
http://www.bufetat.no/Documents/Bufetat.no/Bufdir/Deltasenteret/Publikasjoner/Lekeplassen_for_alle.pdf Barne,- ungdoms- og familiedirektoratet (Hentet 26.06.14)
- Fylkesatlas Sogn og Fjordane, (2010). www.fylkesatlas.no (Hentet 02.04.2014)
- Justis- og beredskapsdepartementet, (1996). *Forskrift om sikkerhet ved lekeplassutstyr*
<http://lovdata.no/dokument/SF/forskrift/1996-07-19-703> Lovdata (Hentet 15.05.2014)
- Klubben.no (2014). *Universell utforming*
<http://www.klubben.no/info/kundesenter/info/informasjon/universell-utforming>
(Hentet 08.06.14)
- Kunnskapsdepartementet, (2010). *NOU 8: Med forskertrang og lekelyst.*
<http://www.regjeringen.no/nb/dep/kd/dok/nouer/2010/nou-2010-8.html?showdetailedtableofcontents=true&id=616123> Regjeringen (Hentet 20.05.2014)
- Kunnskapsdepartementet, (2006). *Veileder for utforming av barnehagens utearealer*
<http://www.regjeringen.no/upload/KD/Vedlegg/Barnehager/veileder/F-4225.pdf>
Hageselskapet (Hentet 20.02.14)
- Kunnskapsdepartementet, (2005). *Lov om barnehager (barnehageloven)*
<http://lovdata.no/dokument/NL/lov/2005-06-17-64> Lovdata (Hentet 05.04.14)
- Klima og miljødepartementet, (1957). *Lov om friluftslivet (friluftsløven)*
<http://lovdata.no/dokument/NL/lov/1957-06-28-16> Lovdata (Hentet 03.04.14)
- Lek & sikkerhet (udatert). http://www.lekogsikkerhet.no/no/sport/c-25/c-74?gclid=CjgKEAjwzcWcBRCat43fy9e5i3ASJADXOBwuu3m9dW6jXczXbdNksgkUniMzp001aBEu3pwKkiAqGvD_BwE (Hentet 06.06.14)
- Milas (udatert). <http://www.milas.no/> (Hentet 05.06.14).
- Norges geologiske undersøkelse (NGU), (2011). *Nasjonal løsmassedatabase*
<http://geo.ngu.no/kart/losmasse/> (Hentet 17.03.2014)

- Norsk Institutt for Skog og Landskap, udatert.
http://www.skogoglandskap.no/kart/Alder/map_view (Hentet 22.04.2014)
- Notsete barnehage, udatert. *Visjon* <http://notsete-bhg.no/index.php?pageID=118&page=Visjon> (Hentet 19.02.2014)
- NRK og Meteorologisk Institutt, (2007-2013). *Yr.no*
http://www.yr.no/stad/Noreg/Sogn_og_Fjordane/Sogndal/Notsete/ (Hentet 04.05.14)
- Regjeringen Stoltenberg II, 2010. *Få liv i kjøkkenhagen!*
<http://www.regjeringen.no/nb/dokumentarkiv/stoltenberg-ii/lmd/Nyheter-og-pressemeldinger/nyheter/2010/fa-liv-i-kjokkenhagen.html?id=612713> Landbruks- og Matdepartementet (Hentet 08.06.14)
- Sport Vest AS, udatert, *Ballbinger* www.sportvest.no (Hentet 13.05.14)
- Trigonor, udatert. www.trigonor.no (Hentet 14.05.14)

Muntlige kilder

- Barna over 3 år ved Notsete barnehage
- Ansatte ved Notsete barnehage
- Randi Iren Loftesnes, bestyrer og pedagogisk leder ved Notsete barnehage
- Ole Kristian Vikheim ved Notsete grendalag

Vedlegg

Vedlegg 1

Hva barna i Notsete barnehage ønsker seg

- Forbedret sykkelsti
- Nytt lekehus og dukkehus
- Trampoline
- Nytt huskestativ

Hva de ansatte i Notsete barnehage ønsker seg

- Leker egnet for de yngste barna
- Forbedret sykkelsti
- Fugleredesete-huske
- Ny klatrevegg
- Ballbinge
- Avgrensing mellom lekeutstyret slik at barn som bruker det får ro
- Tak over sandkassen
- Balanseapparat
- En port fra langsiden i øst på lekeplassen og ut til "Akebakken"
- Støtabsorberende matter

Vedlegg 2

Planter

Delområde 1: Notsete barnehage

- **Bjørk** (*Betula pendula*)
- **Brennesleslekta** (*Urtica*)
- **Bringebær** (*Rubus idaeus*)
- **Engkransmose** (*Rhytidiadelphus squarrosus*)
- **Engsnelle** (*Equisetum pratense*)
- **Engsoleie** (*Ranunculus acris*)
- **Furu** (*Pinus sylvestris* var. *sylvestris*)
- **Geitrams** (*Chamerion angustifolium*)
- **Gjerdevikke** (*Vicia sepum*)
- **Gran** (*Picea abies* ssp. *abies*)
- **Groblad** (*Plantago major* ssp. *major*)
- **Hvitkløver** (*Trifolium repens*)
- **Høymole** (*Rumex longifolius*)
- **Løvetannslekta** (*Taraxacum*)
- **Marikåpeslekta** (*Alchemilla*)
- **Markjorbær** (*Fragaria Vesca*)
- **Mjødurt** (*Filipendula ulmaria*)
- **Rogn** (*Sorbus aucuparia* ssp. *aucuparia*)
- **Ryllik** (*Achillea millefolium*)
- **Sandarve** (*Arenaria serpyllifolia*)
- **Selje** (*Salix caprea* ssp. *caprea*)
- **Skogburkne** (*Athyrium filix-femina*)
- **Smyle** (*Deschampsia cespitosa* ssp. *cespitosa*)
- **Engsyre** (*Rumex acetosa*)
- **Sveve** (*Hieracium*-slekta)

Delområde 2: Akebakken

- **Bekkeblom** (*Caltha palustris*)
- **Bringebær** (*Rubus idaeus*)
- **Engfiol** (*Viola canina*)
- **Engreverumpe** (*Alopecurus pratensis*)
- **Engsnelle** (*Equisetum pratense*)
- **Engsoleie** (*Ranunculus acris*)
- **Engsyre** (*Rumex acetosa*)
- **Fugletelg** (*Gymnocarpium dryopteris*)
- **Geitrams** (*Chamerion angustifolium*)
- **Hvitkløver** (*Trifolium repens*)
- **Løvetannslekta** (*Taraxacum*)
- **Skogstorkenebb** (*Geraniaceae sylvaticum*)
- **Slåttestarr** (*Cyperaceae nigra* var. *nigra*)
- **Timotei** (*Phleum pratense*)

Delområde 3: Lekeskogen

- **Fugletelg** (*Gymnocarpium dryopteris*)
- **Furu** (*Pinus sylvestris* var. *sylvestris*)
- **Gjøsyre** (*Oxalidaceae acetosella*)
- **Gran** (*Picea abies* ssp. *abies*)
- **Groblad** (*Plantago major* ssp. *major*)
- **Hegg** (*Prunus padus* ssp. *padus*)
- **Hvitkløver** (*Trifolium repens*)
- **Osp** (*Populus tremula*)

Delområde 4: Trollskogen

- **Bjørnemose** (*Polytrichum commune*)
- **Blåbær** (*Vaccinium myrtillus*)
- **Brennesleslekta** (*Urtica*)
- **Einer** (*Juniperus communis* ssp. *communis*)
- **Etasjemose** (*Hylocomium splendens*)
- **Furu** (*Pinus sylvestris* var. *sylvestris*)

Delområde 5: Grillplassen

- **Bjørk** (*Betula pendula* og *pubescens* ssp. *pubescens*)??
- **Bringebær** (*Rubus idaeus*)
- **Einer** (*Juniperus communis* ssp. *communis*)

- **Rogn** (*Sorbus aucuparia* ssp. *aucuparia*)
- **Selje** (*Salix caprea* ssp. *caprea*)
- **Skogburkne** (*Athyrium filix-femina*) ??
- **Skogstorkenebb** (*Geraniaceae sylvaticum*)
- **Smyle** (*Deschampsia cespitosa*)
- **Sølvbunke** (*Deschampsia cespitosa* ssp. *cespitosa*)

- **Furumose** (*Pleurozium schreberi*)
- **Gran** (*Picea abies* ssp. *abies*)
- **Kvitkrull** (*Cladonia stellaris*)
- **Reinlav** (*Cladonia rangiferina*)
- **Rogn** (*Sorbus aucuparia* ssp. *aucuparia*)
- **Røsslyng** (*Calluna vulgaris*)
- **Sisselrot** (*Polypodium vulgare*)
- **Skogstjerne** (*Trientalis europaea*)
- **Tyttebær** (*Vaccinium vitis-idaea* ssp. *vitis-idaea*)

- **Engreverumpe** (*Alopecurus pratensis*)
- **Engsyre** (*Rumex acetosa*)
- **Furu** (*Pinus sylvestris* var. *sylvestris*)

- **Gjøksyre** (Oxalidaceae acetosella)
- **Groblad** (Plantago major ssp. major)
- **Hvitbladtistel** (Cirsium heterophyllum)
- **Hvitkløver** (Trifolium repens)
- **Hårfrytle** (Luzula pilosa)
- **Jonsokkoll** (ajuga pyramidalis)
- **Løvetannslekta** (Taraxacum)
- **Marikåpeslekta** (Alchemilla)
- **Markjorbær** (Frogaria Vesca)
- **Rogn** (Sorbus aucuparia ssp. aucuparia)
- **Ryllik** (Achillea millefolium)
- **Rødkløver** (Trifolium patense)
- **Røsslyng** (Calluna vulgaris)
- **Skogburkne** (Athyrium filix-femina)
- **Skogstorkenebb** (Geraniaceae sylvaticum)
- **Sølvbunke** (Deschampsia cespitosa ssp. cespitosa)
- **Smyle** (Deschampsia cespitosa ssp. cespitosa)
- **Timotei** (Phleum pretense)

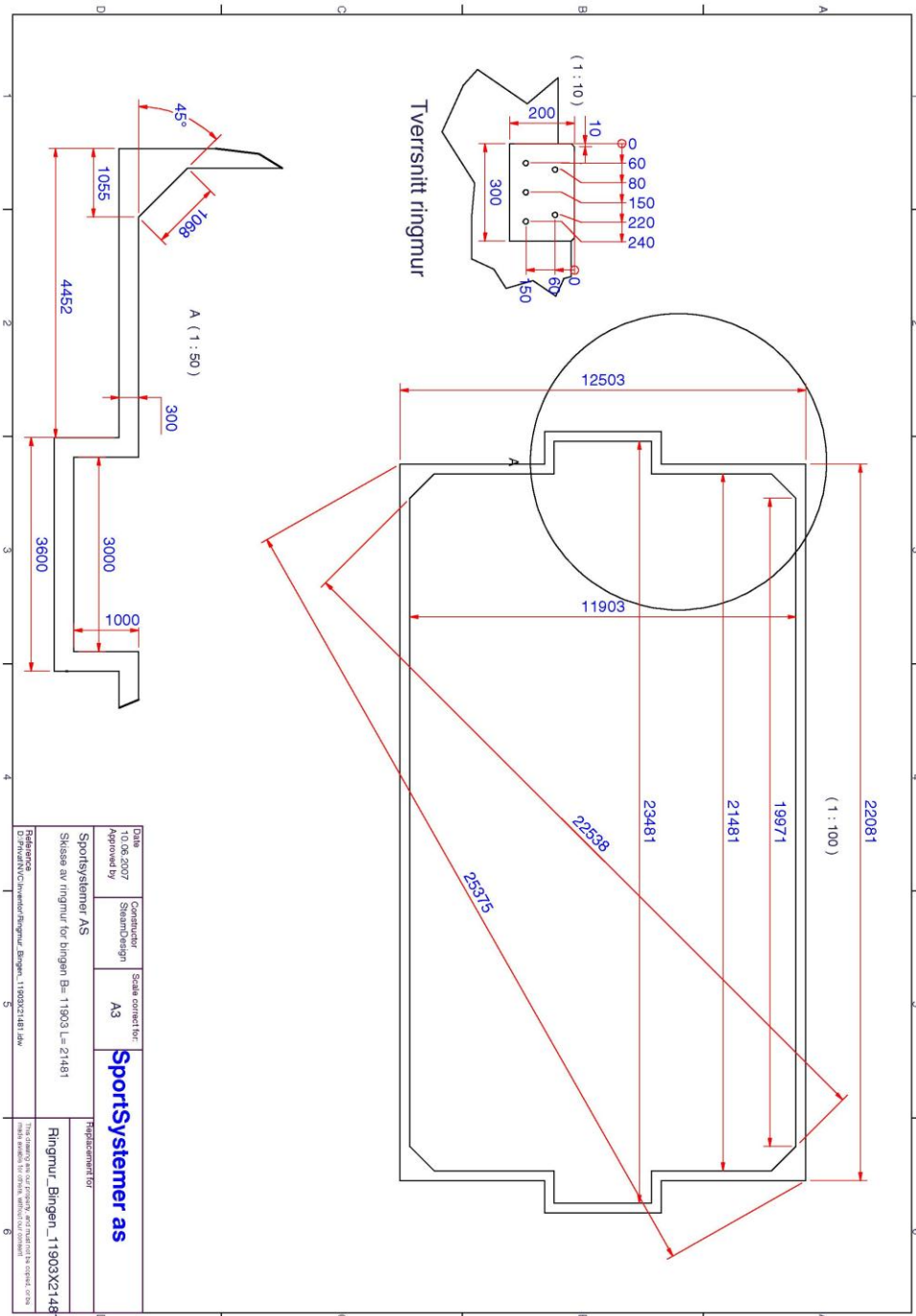
Delområde 6: Øynaskogen

- **Bjørk** (Betula pendula og pubescens ssp. pubescens)??
- **Blåbær** (Vaccinium myrtillus)
- **Einer** (Juniperus communis ssp. communis)
- **Etasjemose** (Hylocomium splendens)
- **Furu** (Pinus sylvestris var. sylvestris)
- **Furumose** (Pleurozium schreberi)
- **Gjøksyre** (Oxalidaceae acetosella)
- **Gran** (Picea abies ssp. abies)
- **Groblad** (Plantago major ssp. major)
- **Hvitbladtistel** (Cirsium heterophyllum)
- **Hårfrytle** (Luzula pilosa)
- **Liljekonvall** (Convallaria majalis)
- **Marikåpeslekta** (Alchemilla)
- **Markjorbær** (Frogaria Vesca)
- **Reinlav** (Cladonia rangiferina)
- **Rogn** (Sorbus aucuparia ssp. aucuparia)
- **Selje** (Salix caprea ssp. caprea)
- **Sølvbunke** (Deschampsia cespitosa ssp. cespitosa)
- **Smyle** (Deschampsia cespitosa ssp. cespitosa)
- **Tyttebær** (Vaccinium vitis-idaea)

Vedlegg 3

Mål på ballbinge

Bildet er lånt med tillatelse fra Sport Vest AS.



Vedlegg 4

Middalsposten

NOTSETE GRENDALAG

MIDDALSPOSTEN 2014

Referat frå årsmøte i mars:

Oppsummering av 2013. Har vore litt aktivitet i laget. Fest på Sil hytta og Basar.

Det vart ikkje valt noko nytt styre. Så styret er forsatt: Tommy Resaland, Ole Kristian Vikheim, Viviann Elvagjeng, Arne Resaland og Ailin Wiborg.

Me fekk tildelt kr. 15.000,- frå Gjensidige. Desse har gått til ei bålpanne, ei huske, ei slakkline (eit breitt band som ein balanserar på) og klatre handtak som skal festast på eit berg. Klatre handtaka er kjøpt inn, men ikkje montert enda. Resten av tinga er på plass. Ta dykk ein tur på naturmøteplassen ved lavvoen og sjå kor fint det er der!

I tillegg brukte me litt av desse pengane til å sponse ei vippe til barnehagen. Denne står nede på leikeplassen.

Planar for 2014:

- Bygda kveld 14. juni, sjå invitasjon på baksida.
- Familie fjelltur
- Basar
- Juleverkstad

Er det nokon som sitt inne med idear til kva me kan finne på eller ynskjer å arrangera noko, er det berre å ta kontakt med nokon i styret.

-Styret-