



HØGSKOLEN STORD/HAUGESUND

Har skatteFUNN-ordningen ført til økt FoU-virksomhet i små bedrifter?



Bacheloroppgave utført ved

Høgskolen Stord/Haugesund – Økonomisk-administrativ utdanning

Av: Janne Karin Thaulé - kandidatnummer: 52

Dette arbeidet er gjennomført som ledd i bachelorprogrammet i økonomi og administrasjon ved Høgskolen Stord/Haugesund og er godkjent som sådan. Godkjenningen innebærer ikke at HSH innestår for metodene som er anvendt, resultatene som er fremkommet og konklusjoner og vurderinger i arbeidet.

Haugesund

2009

Bacheloroppgavens tittel:

Har skatteFUNN-ordningen ført til økt FoU-aktivitet i små bedrifter?

Student 1: Janne Karin Thaulle

Veileder: Halvor Sandvold

Gradering: *Offentlig*

Forord.

Jeg er i ferd med å avslutte min bachelorgrad i økonomi og administrasjon ved Høgskolen Stord/Haugesund, i den forbindelse har jeg skrevet bacheloroppgave som inngår som en obligatorisk del av studiet.

Tema for oppgaven er skatteFUNN-ordningen som ble vedtatt i 2002 som et tiltak for å øke FoU-virksomheten i norsk næringsliv. Jeg vil se nærmere på effekten ordninger har hatt på FoU-aktiviteten i små bedrifter. Der jeg har foretatt en spørreundersøkelse blant 100 små bedrifter i Rogaland, om deres forhold til ordningen.

Og jeg vil benytte denne anledningen til å takke alle som har tatt seg tid til å svare på undersøkelsen. Jeg vil også takke min samboer, for god hjelp til implementering av et Web-baserte spørreskjemaet som ble benyttet i undersøkelsen.

Til slutt vil jeg takke min veileder, Halvor Sandvold, for hjelp og innspill underveis i prosessen.

Innholdsfortegnelse

Forord.....	3
1. Innledning.....	6
1.1 Begrunnelse for valg av problemstilling.....	6
1.2 Avgrensninger.....	7
2. Generelt om FoU og skatteFUNN-ordningen.....	9
2.1 Forskning og utvikling.....	9
2.2. SkatteFUNN-ordningen.....	10
2.3. Statistiske tall.....	13
2.4. Evaluering av ordningen.....	14
3. Metode.....	16
3.1 Valg av metode.....	16
3.2. Fordeler og ulemper med spørreskjema.....	17
3.3. Utvalg av bedrifter.....	18
4. Presentasjon av resultater fra undersøkelsen.....	20
4.1. Bedrifter som har søkt støtte gjennom skatteFUNN-ordningen.....	20
4.2. Hvor mye ressurser ble brukt til FoU-aktiviteter?.....	22
4.3. Søkeprosessen.....	27
4.4. Hvilken kjennskap har bedrifter som ikke har søkt skatteFUNN, til ordningen?.....	28
5. Vurdering av resultatene.....	29
5.1. Hvem søker skatteFUNN?.....	29
5.2. Søkeprosessen.....	32
5.2. FoU-aktivitet.....	32
5.4. Bedrifters kjennskap til skatteFUNN-ordningen.....	34
6. Konklusjon.....	36
7. Litteraturliste.....	37
Vedleggsliste:	
Vedlegg 1: Skjermbilder fra spørreskjemaet	
Vedlegg 2: Oversikt over respondenter	
Vedlegg 3: Svar på undersøkelsen	

1. Innledning.

SkatteFUNN ble opprettet i 2002 som et tiltak for å øke norsk næringslivs forsknings- og utviklingsinnsats. SkatteFUNN-ordningen er en skattefradragsordning hvor støtte til forskning og utvikling gis som fradrag i utlignet skatt. Jeg vil videre i oppgaven se nærmere på denne ordningen og hvilken effekt den har hatt på det norske næringslivet.

I innledningen av oppgaven vil jeg presentere problemstillingen og begrunne hvorfor valget falt på denne problemstillingen. Deretter vil jeg foreta noen avgrensninger for oppgaven.

1.1 Begrunnelse for valg av problemstilling.

I dagens samfunn er kunnskap og teknologi i stadig utvikling, og norske bedrifter må i større og større grad konkurrere med internasjonale selskaper. Dette stiller store krav til bedrifters evne til å tenke innovativt - det holder ikke bare å følge med utviklingen, de bør helst være med å lede utviklingen. Særlig for små bedrifter kan dette være en utfordring, fordi de ofte ikke har de samme ressursene og mulighetene som de større bedriftene.

Regjeringen vedtok i 2002 et nytt tiltak for å motivere bedrifter til å øke sin aktivitet innen forskning og utvikling (heretter kalt FoU). Målet var å få særlig de minste bedriftene og de som ikke tidligere har drevet med FoU-virksomhet til å begynne med dette..

Finanskrisen har gjort sitt inntog også her i landet, noe som har ført til at mange bedrifter har måttet legge ned sin virksomhet. I følge Konkursregisteret ved Brønnøysundregistret ble det på landsbasis åpnet konkurs i 1420 bedrifter i første kvartal av 2009, mot 725 bedrifter i samme periode i 2008. Det er en økning på nesten 100 prosent. I Rogaland var tallene 79 bedrifter i 2009, mot 53 bedrifter i 2008.(<http://www.brreg.no/>). Dette vil igjen føre til en kraftig økning i arbeidsledigheten, eksperter er redde for at den kan komme opp i hele 5 prosent(<http://e24.no/makro-og-politikk/article2984874.ece>).

Regjeringen har kommet med flere krisepakker den siste tiden for å dempe den negative utviklingen i næringslivet. Et av tiltakene har vært å styrke skatteFUNN-ordningen, dette ved

å heve beløpsgrensen for fradraggrunnlaget, noe som de mener kan bidra til at flere FoU-prosjekter blir gjennomført og at noen prosjekter blir gjennomført raskere enn planlagt.

<http://www.statsbudsjettet.dep.no/Tiltakspakke-2009/satsninger/?pid=30603#hopp>

Men har ordningen den effekten som regjeringen ønsker? Det er foretatt en omfattende evaluering av ordningen, utført av statistisk sentralbyrå. Rapporten fra evalueringen ble lagt frem i januar 2008.

Jarle Møen er en av flere som har hatt hovedansvaret for gjennomføringen av evalueringen. Han uttalte seg om ordningen i en artikkel på www.forskning.no, der han sier at skatteFUNN-ordningen har hatt størst effekt på små bedrifter og bedrifter som ikke tidligere har drevet med FoU, og at disse bedriftene bruker mer ressurser på forskning og utvikling etter at ordningen ble innført.

En av svakhetene i rapporten var at det manglet nok informasjon om de minste bedrifters (de med 1-10 ansatte) FoU-aktiviteter før og etter ordningen ble innført, ettersom de ikke, på samme måte som større bedrifter, offentliggjør de kostnadene de har på forskning og utvikling. Jeg vil komme nærmere inn på innholdet i rapporten senere i oppgaven.

Dette gjorde meg nysgjerrig, og jeg har derfor lyst å se nærmere på effekten skatteFUNN-ordningen har hatt for små bedrifter.

Problemstilling for oppgaven er:

”Har skatteFUNN ordningen ført til økt FoU-virksomhet i små bedrifter?”

1.2. Avgrensninger.

På grunn av omfanget av oppgaven har jeg valgt å foreta noen avgrensninger. Som det fremstår av problemstillingen, har jeg valgt å fokusere på små bedrifter.

EUs definisjon på små bedrifter er:

- Mikro bedrifter:
 - o opp til 10 ansatte
 - o Årlig omsetning på mindre enn 2 millioner euro
- Små bedrifter:

- Opp til 50 ansatte
- Årlig omsetning på mindre enn 10 millioner euro

<http://ec.europa.eu/enterprise/entrepreneurship/craft/definition.htm>

Det hadde også vært for tidkrevende og tatt for seg små bedrifter i hele landet, jeg har derfor valgt å konsentrere meg om Rogaland fylke. Dette var et naturlig valg ettersom det er dette fylket jeg hører til. Men i følge en artikkel i www.forskning.no skrevet av Eva Elisabeth Haugen, er bedrifter i Rogaland blant dem som benytter SkatteFUNN flittigst, sammenlignet med resten av landet.

2. Generelt om FoU og skatteFUNN-ordningen.

I dette kapittelet vil jeg gi en gjennomgang av litteraturen som ligger til grunn for vider analysering av de resultatene som kommer frem i undersøkelsen. Først vil jeg se nærmere på forskning og utvikling, og hvilke utfordringer små bedrifter har på dette området. Deretter vil jeg ha en gjennomgang av skatteFUNN-ordningen, og se på evalueringen som er blitt gjort av ordningen.

2.1 Forskning og utvikling.

Den globale konkurransen har økt kraftig de siste tiårene, og det er på mange områder en like stor selvfølge for norske bedrifter å samarbeide med utenlandske selskaper som å samarbeide med norske. Dette fører til økt press på norske bedrifter til å kunne tilby bedre produkter og tjenester enn sine utenlandske konkurrenter, noe som normalt ikke er mulig uten å drive aktivt med FoU-virksomhet. FoU-virksomhet kan defineres på mange måter, men omfatter normalt utvikling av nye produkter/tjenester og arbeidsprosesser, eller en forbedring av eksisterende produkter/tjenester som krever ny kunnskap.

I Skatteloven § 16-40-2 blir FoU definert som:

Med forsknings- og utviklingsprosjekt i skatteloven § 16-40 forstås et avgrenset og målrettet prosjekt med sikte på å fremskaffe ny kunnskap, informasjon eller erfaring som antas å være til nytte for bedriften i forbindelse med utvikling av nye eller bedre produkter, tjenester eller produksjonsmåter. (www.lovdata.no)

Ifølge Statistisk Sentralbyrå brukte næringslivet 17,5 millioner på egenutført FoU-aktivitet i 2007. Dette var en økning på 2,3 millioner kroner eller, 15 prosent, sammenlignet med 2006. Økningen på 15 prosent i næringslivets FoU-kostnader i Norge i 2007 var klart høyere enn for EU-landene samlet, der økningen var på 5 prosent. <http://www.ssb.no/emner/10/03/foun/>

2.1.1 FoU i små bedrifter.

”Små bedrifter utgjør en viktig rolle i norsk bedriftsstruktur, og er svært viktige for verdiskapingen og sysselsettingen her i landet. Derfor er det helt avgjørende at vi klarer å skape en positiv industriutvikling i disse bedriftene”, sier avdelings sjef Tor-Jørgen Thorsen, ved Norges forskningsråd (www.forskning.no).

Men satsning på FoU innebærer ofte en betydelig risiko, mye ressurser legges ned i noe som en ikke garantert får noe utbytte av. Særlig de minste bedriftene unngår ofte å ta slike risikoer, og dermed unngår å bruke ressurser på FoU. Men uten noen form for FoU- aktivitet vil mange bedrifter ikke klare å være konkurranse dyktige blant de mange bedriftene i markedet og den stadig raskere utviklingen.

For foretak med 10-49 sysselsatte steg FoU-kostnadene med 9 prosent og sto for 21 prosent av de samlede FoU-kostnadene i 2007.

<http://www.ssb.no/foun/>

2.2. SkatteFUNN-ordningen.

Stortinget har store ambisjoner om å øke den samlede forskningsinnsatsen i Norge. En sentral utfordring er å øke næringslivets egen FoU-innsats. Derfor vil regjeringen særlig satse på tiltak som stimulerer næringslivets forskningsinnsats.

<http://www.regjeringen.no/nb/dep/nhd/tema/forskning-og-utvikling-i-naringslivet/forskning-og-utvikling-i-naringslivet-.html?id=426434>

Den største satsningen regjeringen har vedtatt for å øke FoU-virksomheten i næringslivet er skatteFUNN-ordningen, som ble lansert i 2002.

Ordningen har hjemmel i skatteloven §§ 16-40:

§ 16-40. Skattefradrag for kostnader til forskning og utvikling (FoU-fradrag)

(1) Skattyter som driver virksomhet gis fradrag i skatt og trygdeavgifter for 18 prosent av kostnader til forsknings- og utviklingsprosjekt etter bestemmelsene i denne

paragraf. Det gis fradrag med 20 prosent når virksomheten oppfyller vilkår med hensyn til salgsinntekt, balansesum, antall ansatte og uavhengighet. Vilkårene og tidspunktet for oppfyllelse av disse fastsettes av departementet i forskrift

(www.lovdata.no)

Målet med ordningen er:

- Bidra til finansiering av FoU-prosjekter i bedrifter
- Bidra til økt nyskaping og innovasjon i norsk næringsliv
- Motivere til at de gode ideene realiseres
- Motivere norske bedrifter til å bli mer systematiske og målrettede i sitt FoU-arbeid
- Stimulere til økt bruk av utviklingsarbeid og forskning som strategiske virkemidler for økt konkurransevne

www.skattefunn.no

Et av formålene til ordningen er å få bedrifter som ikke tidligere har drevet med FoU-aktivitet, til å starte med dette. Særlig viktig er dette for små, nyetablerte foretak som ikke har de samme ressurser og muligheter til å drive med forskning og utvikling.

2.2.1 Hvem kan søke skatteFUNN?

Da ordningen trodde i kraft i 2002 gjaldt den bare for små og mellomstore foretak (opp til 100 ansatte), men ordningen ble utvidet til å gjelde alle foretak fra og med 2003. Dermed kan alle skattepliktige bedrifter søke støtte gjennom skatteFUNN-ordningen

For å bli kategorisert som *små og mellomstor bedrift* må følgende kriterier være oppfylt:

1. Færre enn 250 ansatte
2. Salgsinntekt inntil 40 mill. Euro
eller balansesum inntil 27 mill. Euro
3. Eies med mindre enn 25 % av en stor bedrift

www.skattefunn.no

Bedriften må ha et prosjekt/ide som har som formål å fremskaffe ny kunnskap, informasjon eller erfaring som igjen kan føre til nye eller bedre produkter, tjenester eller produksjonsmåter.

Innovasjon Norge sitter med betydelig kunnskap om skatteFUNN-ordningen, og har som oppgave å gi råd til søkere om mulighetene de har for å få støtte til sitt prosjekt. I samarbeid med søkeren, hjelper Innovasjon Norge med utarbeidelsen av søknaden, slik at den har best mulig kvalitet på søknaden. Innovasjon Norges distriktskontor i fylket bedriften hører til, har ansvar for førstebehandling av de innkomne søknadene til skatteFUNN.

Den endelige godkjenningen av prosjektene til skatteFUNN foretas av Norges forskningsråd.

www.skattefunn.no

2.2.2 Hvor mye støtte kan en oppnå?

Bedrifter kan søke skattelette for kostnader knyttet til FoU-aktiviteter. Og har ved godkjente prosjekter krav på inntil 20 prosent fradrag i skatt for kostnadene. Små og mellomstore bedrifter får 20 prosent fradrag, mens store bedrifter får 18 prosent fradrag.

Dersom skattefradraget er større enn det bedriften i utgangspunktet skulle betale i skatt, får bedriften det resterende beløpet utbetalt kontant. Bedrifter kan også få støtte dersom de ikke har skattekrav på seg, fradraget utbetales da kontant.

Ved prosjektet gjennomført av virksomheten selv, er kostnadsrammen 4 millioner kroner pr. år. En kan også få støtte ved gjennomføring av prosjekter i samarbeid med godkjent forskningsinstitusjon, den øvre rammen er da 8 millioner kroner. Disse kostnadsrammene er økt til henholdsvis 5,5 og 11 millioner fra og med 2009, som et av tiltakene i krisepakken fra regjeringen i forbindelse med finanskrisen.

www.skattefunn.no

Jeg vil videre i oppgaven konsentrere meg om egenutført FoU-virksomhet. Dersom en bedrift får godkjent et prosjekt med maks grense på 5,5 millioner i egenutført FoU-aktivitet. Vil bedriften få et fratrekk i skatten for 20 prosent av disse kostnadene, altså et skattefradrag på 1,1 millioner.

2.3. Statistiske tall.

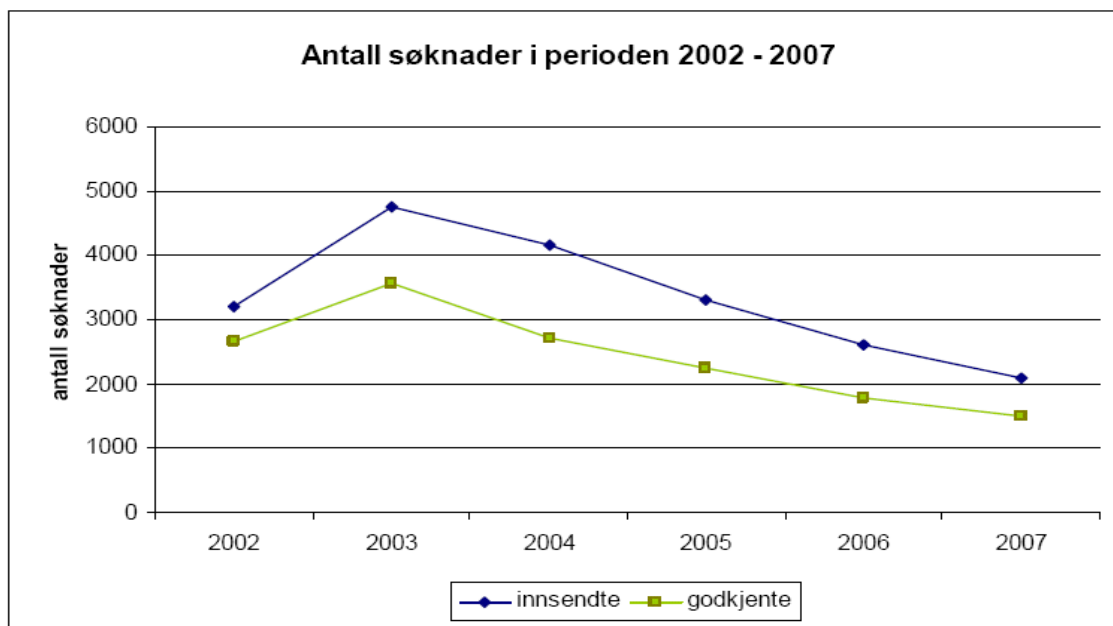
For perioden 2002 til og med 2007 foreligger det over 20 000 søknader om skatteFUNN, hvorav 14 576 fikk godkjent støtte.

I 2007 kom det inn 2 104 nye søknader, av disse fikk 1 530 bedrifter godkjent. Dette utgjør 73 prosent av de som søkte. De nye prosjektene har en kostnadsramme på til sammen ca 3,2 milliarder kroner og et budsjettert skattefradrag på ca 560 millioner kroner. Disse prosjektene kommer i tillegg til de som tidligere år har fått godkjenning for 2007.

De siste årene har det vært en nedgang i antall nye søknader, dette var også tilfellet i 2007. Antallet gikk ned fra 2 624 i 2006 til 2 104 i 2007. Det gjennomsnittlige beregnede skattefradraget har imidlertid økt fra 340 000 kroner i 2006 til 370 000 kroner i 2007.

Tallene er hentet fra *Årsrapporten 2007 for skatteFUNN*.

Utviklingen i antall søknader er vist i figur 2.1. hentet fra *Årsrapporten 2007 for skatteFUNN*.



Figur 2.1.

I Rogaland fikk 425 prosjekter støtte fra skatteFUNN, disse prosjektene utgjorde et budsjettert skattefradrag på 150 millioner kroner (årsrapport 2007). I disse tallene ligger også prosjekter som fikk innvilget støtte tidligere år, men som har prosjekter som går over flere år.

2.4. Evaluering av ordningen.

Siden 2004 har statistisk sentralbyrå evaluert skatteFUNN-ordningen, og i januar 2008 ble det lagt frem en omfattende rapport om effekten om ordningen.

Evalueringen er delt opp i fire del-spørsmål:

- Fører SkatteFUNN til mer FoU i foretakene?
- Fører SkatteFUNN til økt verdiskapning og flere innovasjoner?
- Fører SkatteFUNN til endret FoU-adferd i foretakene?
- Fører SkatteFUNN til økt samarbeid mellom næringslivet og FoU-miljøet?

www.ssb.no/emne/10/02/rapp_200749/rapp_200749pdf

Ettersom problemstillingen i denne oppgaven er; ”Har skatteFUNN-ordningen ført til økt FoU-aktivitet i små bedrifter”. Vil jeg se nærmere på det første av de fire delspørsmålene, ”om skatteFUNN har ført til mer FoU i foretak”.

I følge evalueringsrapporten er dette et av de meste sentrale spørsmålene for å kunne evaluere effekten av ordningen. Dersom ordningen ikke fører til økt FoU- aktivitet, hjelper det ikke at ordningen har ført til et bedre og tettere samarbeid med FoU-institusjoner.

www.ssb.no/emne/10/02/rapp_200749/rapp_200749pdf

2.4.1. Metode brukt i evalueringen.

For å finne ut om ordningen har ført til økt FoU-aktivitet, må det faktiske nivået på FoU-aktivitet sammenlignes med det nivået som ville blitt realisert dersom skatteFUNN-ordningen ikke hadde blitt iverksatt. Det er blitt gjort en omfattende vurdering av valg av metode som ble benyttet for å evaluere denne effekten. Jeg vil ikke gå i dybden i denne vurderingen, men forklare kort om metoden som ble benyttet.

Ettersom skattefradraget for FoU gjennom skatteFUNN var begrenset til investeringer på inntil 4 millioner for egenutført FoU (da evalueringen ble gjennomført), vil foretak som ville ha investert for mer en dette beløpet i fravær av ordningen, ikke få noe insentiv til å øke FoU-

investeringene gjennom skatteFUNN-ordningen, siden det marginale FoU-prosjektet ikke får redusert sin pris.

Foretak som ville investert mindre enn beløpsgrensen uten støtte fra ordningen, vil derimot få et insentiv til å øke sin FoU-investering som følge av ordningen. Dette fordi deres marginale FoU-prosjekter blir billigere.

Metoden som er blitt brukt for å identifisere effekten av skatteFUNN-ordningen er å sammenligne veksten i FoU-aktiviteter i disse gruppene. De tar utgangspunktet i foretakets gjennomsnittlige FoU-investeringer i årene før ordningen ble innført, og sammenligner med investeringene etter at ordningen tredde i kraft.

Tallene som ble brukt i evalueringen er hentet fra Statistisk sentralbyrå sin database, om FoU-investeringer i norske foretak. Ulempen med denne datakilden er at den ikke omfatter foretak med under ti ansatte. For å få med disse bedriftene, ble opplysningene gitt i søkeprosessen lagt til grunn. For de minste bedriftene vil det dermed bare bli tatt hensyn til FoU-aktiviteten til de bedriftene som virkelig søker støtte gjennom skatteFUNN.

Det ble også foretatt en brukerundersøkelse i 2007 blant i underkant av 1000 foretak som hadde søkt skatteFUNN. Hvor det kommer frem at bedrifter som fikk godkjent sine prosjekter hadde var mer positive til ordningen enn de som ikke fikk godkjent. Men det er flere som mener det bør skje en forenkling av selve søkeprosessen.

www.ssb.no/emne/10/02/rapp_200749/rapp_200749pdf

2.4.2. Konklusjoner fra evalueringen.

Gjennom evalueringen av skatteFUNN-ordningen har de kommet frem til at foretak som mottar støtte gjennom skatteFUNN har sterkere vekst i sin FoU-virksomhet enn andre foretak. Særlig effektiv er den på små bedrifter som tidligere brukte lite ressurser på FoU. De som tidligere hadde FoU-kostnader under beløpsgrensen for fradrag (5,5 millioner i 2009) har økt sin FoU-virksomhet mer enn de som tidligere lå over grensen. Og foretak som tidligere ikke drev med FoU, har høyere sannsynlighet for å begynne med dette på grunn av skatteFUNN-ordningen (www.ssb.no). Ut fra evalueringen er det blitt estimert at for hver krone som gis i støtte gjennom skatteFUNN, vil FoU-innsatsen økes med ca. to kroner.

3. Metode.

Dette kapitlet innleder jeg med først å ta for meg litt generelt om metodevalg og hvorfor det er så viktig å velge riktig forskningsmetode. Deretter vil jeg gå litt nærmere inn på mitt valg av metode i denne oppgaven, og begrunnelsen for valg av metoden. Til slutt vil jeg kort komme inn på fordeler og ulemper med den forskningsmetoden jeg har valgt.

3.1 Valg av metode.

Samfunnsvitenskap har som hensikt å etablere kunnskap om hvordan den sosiale virkeligheten ser ut. Samfunnsvitenskaplig metode dreier seg om hvordan vi skal gå frem når vi skal innhente informasjon om virkeligheten, og hvordan vi skal analysere denne informasjonen. En skiller mellom kvalitativ og kvantitativ tilnærming, forskjellen ligger i størst grad i hvordan data innsamles og analyseres. Ved kvalitativ tilnærming samler en gjerne inn den data en trenger gjennom intervjuer, gruppesamtaler, observasjoner og lignende, mens ved kvantitativ metode bruker en ofte spørreskjema som datainnsamlings metode (A.Johannessen, L. Kristoffersen, P.A. Tufte, 2004).

Det er viktig å ta utgangspunkt i problemstillingen for å avgjøre hvilken metode som belyser denne problemstillingen på en så god måte som mulig.

For å komme fram til en konklusjon om skatteFUNN-ordningen har ført til økt FoU-aktivitet i små bedrifter, kreves det enkel og konkret data fra mange respondenter. Jeg har derfor valgt å bruke kvantitativ metode, i form av spørreskjema.

Jeg kunne ha valgt ut et fåtall bedrifter, for så og gjennomført kvalitativt intervju med disse bedriftene. Men det hadde da vært vanskelig og konkludert med at resultatene var representativt for populasjonen. For å foreta en slik konklusjon trengs et bredere datamateriale, noe som jeg mener en oppnår best ved å sende ut spørreskjema til flere bedrifter.

3.1.1 Spørreundersøkelse

Spørreskjema er en enkle og effektiv måte å nå ut til mange respondenter.

Spørreskjemaet jeg har utarbeidet er et semistrukturert spørreskjema, med det menes et spørreskjema med en kombinasjon av både åpne og prestrukturerte svar. Altså både spørsmål der respondentene selv skriver inn svarene og spørsmål med svaralternativer (A.Johannessen, L. Kristoffersen, P.A. Tufte, 2004).

Ulempen med åpne spørsmål er at de lettere kan missforstås og det kan være lettere å feiltolke svarene, men jeg mener de åpne spørsmålene som er brukt i spørreskjemaet er så konkrete at det er lett for respondentene og svare på dem.

Spørreskjemaet som ble utviklet i forbindelse med denne oppgaven er et Web-basert spørreskjema, noe som gjør det enkelt og oversiklig. Respondenten får bare opp de spørsmålene som er aktuelle for akkurat den bedriften, ut i fra hva de har svart på de forgående spørsmålene. På det meste er det ni spørsmål som skal besvares. På denne måten virker spørreskjemaet kort, noe som med stor sannsynlighet vil føre til at flere tar seg tid til å svare. Respondenten får god informasjon om hva undersøkelsen omhandler, at den bare tar noen få minutter, og at opplysningene ikke på noen måte vil bli brukt til markedsføring eller bli utlevert til andre parter. (se vedlegg 1)

Før spørreskjemaet ble sendt ut til de aktuelle bedriftene, ble spørreundersøkelsen gjennomgått av en testgruppe. Testgruppen besto av tre personer som var innenfor målgruppen, og hadde kunnskap om hva skatteFUNN-ordningen omhandler. Dette for å utelukke eventuelle misforståelser og kunne forbedre kvaliteten på spørsmålene.

3.2. Fordeler og ulemper med spørreskjema.

Det er både fordeler og ulemper med spørreskjema som forskningsmetode. Jeg vil her ta for de jeg mener er aktuelle for denne oppgaven.

Den største fordelen med spørreskjema er at en når frem til mange respondenter på kort tid, og det er lett og sammenligne svarene. Det er også mindre tidskrevende for den som skal svare,

enn ved et eventuelt intervju. Dette gjør det letter å få flere bedrifter til å delta i undersøkelsen. Med enkle og konkrete spørsmål er det også enkelt å sammenligne svarene som kommer inn.

Men med et spørreskjema kan en ikke gå tilbake og innhente nye opplysninger dersom en i ettertid finner ut at en trenger mer informasjon om respondentene enn det som kommer frem av spørsmålene, spørreskjemaet må derfor være nøye gjennomtenkt, slik at en får inn den informasjon en trenger. Misforståelse av spørsmålene kan også forekomme, spørsmålene må derfor være klare og enkle å svare på.

Ettersom jeg ikke har ressurser og mulighet til å foreta en undersøkelse blant alle bedrifter i Rogaland med opp til 50 ansatte, men velger ut et utvalg på 100 bedrifter er det alltid en fare for feilmargin. En kan ikke garantere at de utvalgte bedriftene er representative for alle små bedrifter i Rogaland.

En må alltid regne med et vist bortfall av respondenter, i følge Johannessen, Kristoffersen og Tuft er det ganske vanlig at bare 30-40 prosent av respondentene svare. Mens en svarprosent på 50-60 prosent kan sies å være akseptabelt.

3.3. Utvalg av bedrifter.

Det hadde vært vanskelig og tidkrevende å gjennomføre spørreundersøkelsen på alle bedrifter i Rogaland med opp til 50 ansatte. Jeg har derfor gjort en utvalgsundersøkelse, der jeg har valgt ut 100 bedrifter i Rogaland. Utvalget er til en viss grad tilfeldig, ettersom jeg ikke hadde noen kjennskap til de bedriftene jeg valgte ut og deres forhold til skatteFUNN-ordningen. Men for å få en variasjon i både bransjetype og størrelse har jeg foretatt noe vurdering av bedriftene jeg har sendt spørreskjema til.

Utvalget foregikk ved at jeg, ved hjelp av www.proff.no, søkte opp bedrifter i Rogaland med inntil 50 ansatte. Jeg har som sagt tidligere delt små bedrifter inn i to grupper, mikro bedrifter med opp til 10 ansatte og små bedrifter med 10 til 50 ansatte. Det var derfor viktig å få en jevn fordeling i antall ansatte, i de utvalgte bedriftene.

Jeg har også gjort en vurdering av bransjetype, slik at de fleste bransjene ble representert. Dette for å unngå at flertallet av de spurte tilhørte en og samme bransje.

Fordeling utover fylket har også vært viktig for utvelgelsen av bedrifter, slik at ikke bare de store byene som Stavanger og Haugesund blir representert, men at en også får med bedrifter fra distriktsområdene. Hvor mange bedrifter som ble tatt med fra hver kommune ble avgjort ut i fra antall bedrifter som var registrert i kommunen, slik at det ble en forholdsmessig fordeling.

Det måtte også vær mulig å finne e-post adresse til bedriften slik at spørreskjemaet raskt og enkelt nådde den aktuelle kontaktpersonen, noe som viste seg å være vanskeligere en antatt.

Oversikt over utvalgte av bedriftene, se vedlegg 2.

4. Presentasjon av resultater fra undersøkelsen.

I denne delen av oppgaven vil jeg legge frem de resultatene jeg fikk inn gjennom spørreundersøkelsen. Spørreskjemaet ble sendt ut til 100 bedrifter, de første svarene kom raskt inn, og etter noen dager hadde jeg over 20 svar. Men så stoppet det opp, og etter en uke uten noen nye svar, sendte jeg ut en purring til de bedriftene som ikke hadde svart på undersøkelsen. I e-post teksten som da ble sendt ut ble det presisert at det også var relevant for undersøkelsen med svar fra respondenter som ikke har kjennskap til ordningen. Til slutt endte jeg opp med 49 svar.

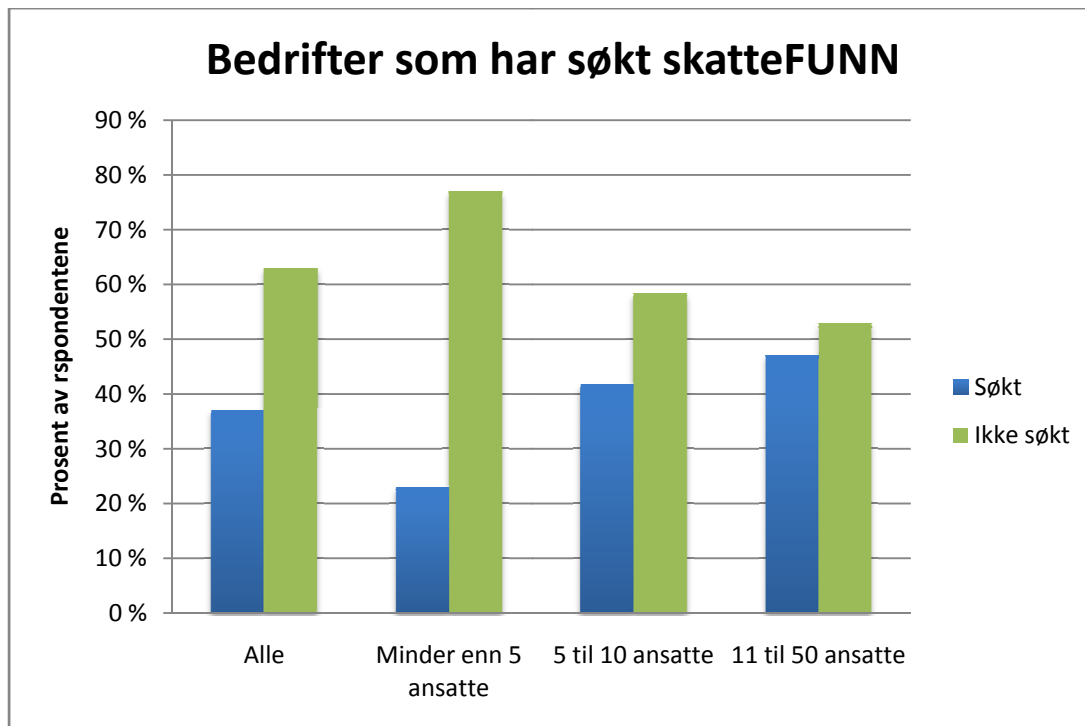
Dette gir en svarprosent på 49 prosent, i følge Johannesen et.al.(2004), vil en svarprosent på 50 til 60 prosent være akseptabelt, men det er vanlig med 30 til 40 prosent respons. Jeg vil derfor si meg fornøyd med en svarprosent på 49.

Av de som svarte var det tre som hadde oppgitt at bedriften hadde mer enn 50 ansatte. Ettersom jeg ønsker å se nærmere på små bedrifter med inn til 50 ansatte, vil ikke disse tre være representative for denne undersøkelsen. Jeg velger derfor å trekke disse før jeg går videre med presentasjonen, og sitter da igjen med 46 respondenter. Det er disse svarene jeg vil bruke som utgangspunkt for videre vurdering av undersøkelsen.

I presentasjonen av svarene er det både blitt brukt grafer og tabeller, dette fordi under noen av svarene var det få respondenter som skulle behandles, og det ville blitt forlite informasjon til å sette opp en graf. Har i disse tilfellene valgt å vise svarene i tabeller.

4.1. *Bedrifter som har søkt støtte gjennom skatteFUNN-ordningen.*

Av de 46 bedriftene som svarte på spørreundersøkelsen, hadde 17 bedrifter søkt støtte gjennom skatteFUNN-ordningen. Mens det var 29 bedrifter som ikke hadde søkt. Ser vi på disse tallene i forhold til antall ansatte i bedriften ser vi at jo flere ansatte bedriften har, jo større prosentandel har søkt støtte gjennom skatteFUNN. Dette er vist grafisk i figur 4.1.



Figur 4.1.

De blå søylene forteller oss hvor mange prosent av respondentene som har søkt skattefradrag gjennom skatteFUNN-ordningen, fordelt på antall ansatte i bedriften. Mens den grønne søylen viser hvor mange prosent som ikke har søkt skatteFUNN.

Ser vi alle bedriftene under ett har 37 prosent søk skatteFUNN, mens bare 23 prosent av de bedriftene med mindre enn fem ansatte, har søkt. Blant de bedriftene med 5 til 10 ansatte hadde 42 prosent av bedrifter hadde søkt. Men for bedrifter med 11 til 50 ansatte var det 47 prosent som oppgav at de hadde søkt skatteFUNN. Ut fra de svarene som er kommet inn gjennom spørreundersøkelsen ser vi en klar stigning i antall bedrifter som har søkt, i forhold til antall ansatte.

4.1.1. Svar på søknaden.

Av de 17 bedriftene som har søkt støtte gjennom skatteFUNN-ordningen har 14 fått innvilget støtte. Dette gir en prosentandel på hele 82 prosent.

Dette er også vist skismatisk i tabell 4.1.

	Mindre enn 5 ansatte	5-11 ansatte	11-50 Ansatte	Alle bedriftene.
Fått innvilget.	4	4	6	14
Ikke fått innvilget.	0	1	2	3

Tabell 4.1.

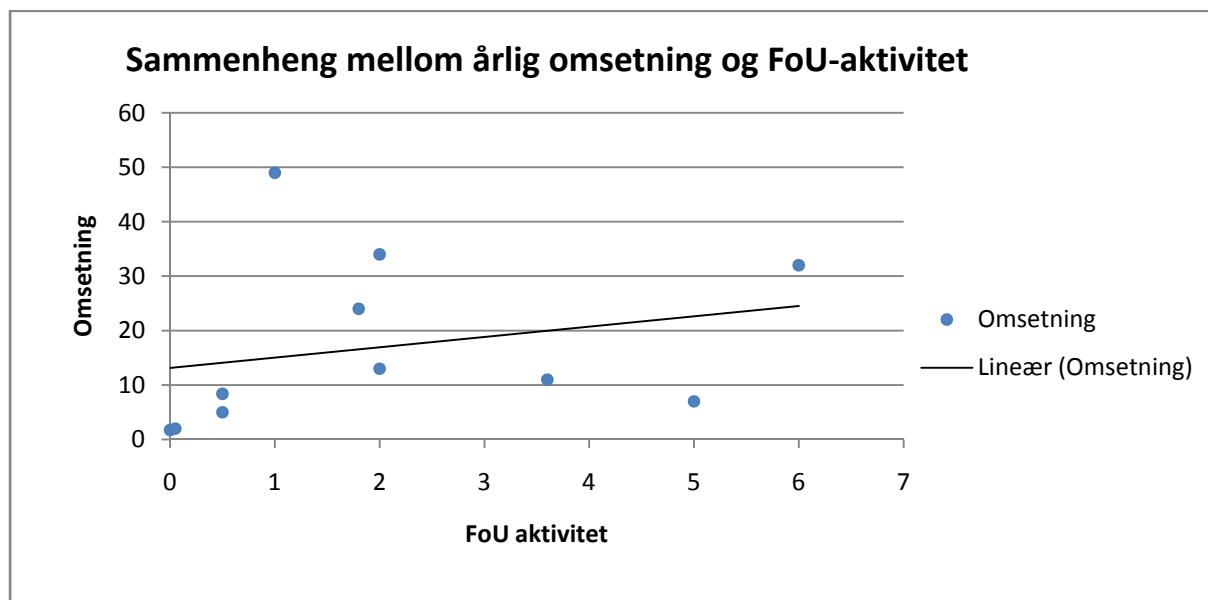
Det er ingen av de fire bedriftene med mindre enn fem ansatte som fikk avslag på søknaden

4.2. Hvor mye ressurser ble brukt til FoU-aktiviteter?

For å kunne analysere om skatteFUNN-ordningen har ført til økt FoU-aktivitet vil jeg se nærmere på FoU-aktiviteten i bedriftene før og etter de fikk innvilget støtte. Deretter vil jeg se på FoU-aktiviteten til de bedriftene som ikke har søkt skatteFUNN, i forhold til de som har søkt.

For å få et rett inntrykk i hvor mye bedriftene bruker på FoU, har jeg valgt å se på FoU-kostnadene i forhold til den totale årlige omsetningen.

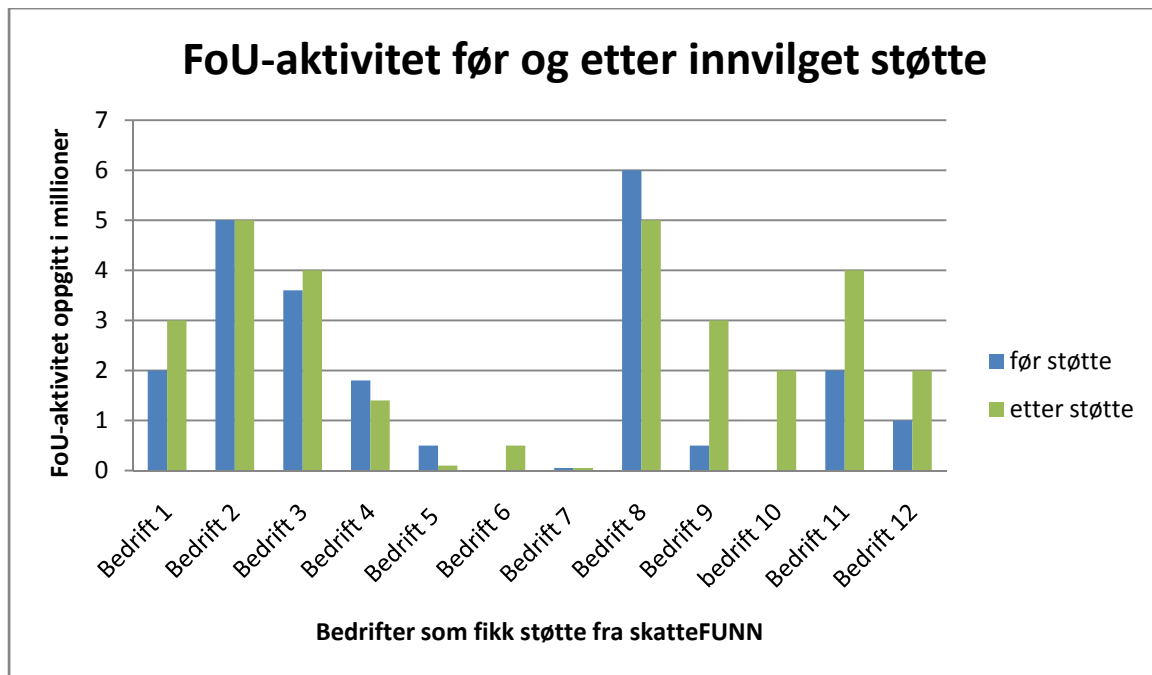
4.2.1. Bedrifter som fikk innvilget støtte:



Figur 4.2. (tallene er oppgitt i millioner)

Det er stor forskjell mellom bedriftene, og den lineære regresjonslinjen viser at det ikke er sammenheng mellom den årlige omsetningen og hvor mye bedriften bruker til FoU-aktiviteter.

For å se forskjellen mellom FoU-aktiviteten før og etter bedriften fikk støtte gjennom skatteFUNN, har jeg her vist en graf med de forskjellige bedriftene som fikk innvilget støtte og hvor mye bedriften brukte til FoU før og etter støtte.



Figur 4.3.

Den horisontale aksene viser de forskjellige bedriftene som fikk innvilget skattefradrag gjennom skatteFUNN. Mens den vertikale aksene oppgir hvor mye som ble brukt til FoU oppgitt i millioner. Den blå søylen viser FoU-aktiviteten før bedriften fikk støtte, men den røde viser FoU-aktiviteten etter innvilget støtte.

To av bedriftene har jeg valgt å holde utenfor, den ene ikke har oppgitt hvor mye som blir brukt til FoU, verken før eller etter innvilget støtte, og den andre ikke hadde oppgitt hvor stor årlig omsetning bedriften hadde.

Vi ser ut fra diagrammet, at det er stor forskjell mellom bedriftene, i forhold til endringen i FoU-aktivitet før og etter innvilget støtte fra skatteFUNN. Bedrift 6, 9 og 10 har en kraftig økning, mens bedrift 4, 5 og 9 oppgir at de har hatt en nedgang i ressursbruken til FoU etter at de fikk innvilget støtte. Det er også to bedrifter som oppgir at de har like stor FoU-aktivitet før og etter de fikk innvilget støtte.

4.2.2. Ville prosjektet blitt gjennomført uten støtte fra skatteFUNN?

For å kunne si noe om skatteFUNN-ordningen har ført til økt FoU-aktivitet, må vi også ta hensyn til om prosjektet ville blitt gjennomført dersom bedriften ikke hadde fått støtte.

	Antall	Prosent
JA	6	43 %
NEI	8	57 %

Tabell 4.3.

For de 14 bedriftene som fikk innvilget skatteFUNN svarte 6 at prosjektet ville blitt gjennomført selv uten støtte, mens 8 mente at prosjektet ikke ville blitt gjennomført.

4.2.3. Bedrifter som ikke fikk innvilget støtte.

De tre bedriftene som søkte skatteFUNN, men ikke fikk innvilget brukte i gjennomsnitt 1,63 prosent av årlig omsetning til FoU. Også her var det forskjeller mellom bedriftene.

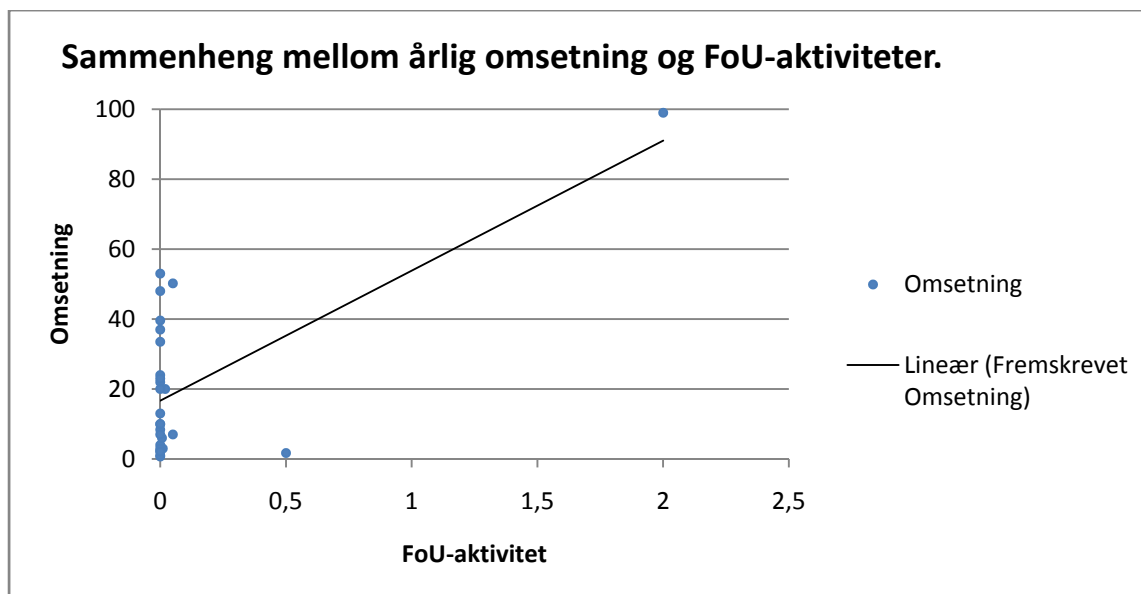
	FoU-aktivitet.
Bedrift 1.	1,1 %
Bedrift 2.	3,6 %
Bedrift 3.	0,2 %
Gjennomsnitt	1,63 %

Tabell 4.2.

Bedriftene som ikke fikk innvilget støtte bruker mindre ressurser på FoU i forhold til årlig omsetning, i forhold til gjennomsnittet av de bedriftene som fikk innvilget støtte.

4.2.4. Bedrifter som ikke har søkt skatteFUNN.

Det var til sammen 27 respondenter som ikke hadde søkt støtte gjennom skatteFUNN. Av disse 27 bedriftene var det bare 7 bedrifter som oppga at de brukte ressurser på FoU.



Figur 4.4. (tallene er oppgitt i millioner)

Ut i fra denne grafen ser vi at bedrifter som ikke har søkt skatteFUNN-ordningen bruker lite ressurser til FoU, og det er heller ikke her noen sammenheng mellom den årlige omsetningen og FoU-aktiviteten i bedriften.

Det var ett unntak, en av bedriftene som ikke hadde søkt brukte 29 prosent av den totale omsetningen til FoU-aktivitet. Dette er den samme bedriften som også svarte at de hadde vurdert å søke. Kommer tilbake til dette spørsmålet.

Bedriftene ble også spurt om de drev med FoU-virksomhet i bedriften, her var alternativene *lite, i perioder eller regelmessig*.

	Mindre enn 5 ansatte	5 til 10 ansatte	11 til 50 ansatte	Til sammen:	Prosent:
Lite:	11	7	6	24	83 %
I perioder:	1	0	3	4	14 %
Regelmessig:	1	0	0	1	3 %

Tabell 4.3.

Vi ser også ut i fra denne tabellen at bedrifter som ikke har søkt støtte gjennom skatteFUNN, driver med lite FoU-virksomhet i utgangspunktet. Men vi ser at det er en større del av de bedriftene med 11 til 50 ansatte som driver med FoU-virksomhet i perioder.

4.3. Søkeprosessen.

For å få et inntrykk av hvorfor bedrifter søker/ikke søker støtte gjennom skatteFUNN, kan det være en fordel å se nærmere på søkeprosessen. De som hadde søkt, ble spurt om hvor vanskelig de syntes søkeprosessen var. Spørsmålet er delt opp i vanskelighetsgrad og hvor mange timer som gikk med på hele søkeprosessen.

4.3.1. Vanskelighetsgrad.

	Antall:	Prosent:
Svært enkelt:	0	0 %
Ganske enkelt:	11	64,7 %
Ganske vanskelig:	6	35,3 %
Svært vanskelig:	0	0 %

Tabell 4.3.

Hovedtyngden ligger på alternativet ”ganske enkelt”. Mens ingen av bedriftene syntes det verken var svært enkelt eller svært vanskelig.

4.3.2. Antall timer.

	Antall:	Prosent:
Mindre enn 10 timer	1	6,0 %
10 – 24 timer	10	58,8 %
25 – 40 timer	3	17,6 %
Mer enn 40 timer	3	17,6 %

Tabell 4.4.

De fleste av bedriftene som søkte oppgav at de brukte mellom 10 og 24 timer på hele søkeprosessen.

Av de tre som svarte at de brukte mer enn 40 timer på søkeprosessen, svarte en at det var ganske enkelt å fylle ut spørreskjema, mens de to andre syntes det var ganske vanskelig.

De tre som brukte 25 – 40 timer og den bedriften som oppgav at de brukte mindre enn 10 timer, svarte alle at de syntes utfyllingen av spørreskjemaet var ganske enkelt.

4.4. Hvilken kjennskap har bedrifter som ikke har søkt skatteFUNN, til ordningen?

Et spørsmål i spørreundersøkelsen var hvilke kjennskapen de bedriftene som ikke hadde søkt, hadde til ordningen.

	Mindre enn 5	5-10	11-50	Til sammen	Prosent
Har liten eller ingen kjennskap til ordningen:	6	7	5	18	62 %
Har kjennskap til ordningen:	6	0	4	10	34 %
Har satt oss inn i ordningen og vurderer å søke:	1	0	0	1	4 %

Tabell 4.5.

Vi ser at de fleste av respondentene som ikke hadde søkt skatteFUNN, hadde lite eller ingen kjennskap til ordningen. De bedriftene som har liten eller ingen kjennskap til ordningen, var fordelt jevnt over de forskjellige gruppene med antall ansatte. Ser vi på de bedriftene som hadde kjennskap til ordningen ligger hovedtyngden på gruppen med mindre enn fem ansatte.

De som svarte ”Har satt seg inn i ordningen og vurderer å søke”, fikk et nytt spørsmål om hvorfor de ikke hadde søkt. Her var alternativene; ”Prosjektet er i begynnerfasen”, ”Utsatt på grunn av tidkrevende søkeprosess” og ”Regner ikke med å få støtte”.

Den ene av respondentene som svarte at de hadde satt seg inn i ordningen, svart at de ikke hadde søkt fordi de ikke regnet med å få støtte.

5. Vurdering av resultatene.

For å foreta en vurdering på min problemstilling, om skatteFUNN-ordningen har ført til økt FoU-aktivitet i små bedrifter, vil jeg nå vurdere resultatene fra spørreundersøkelsen, opp mot den teorien rundt skatteFUNN-ordningen. Jeg vil særlig diskutere de funnene som kom frem gjennom spørreundersøkelsen opp mot evalueringsrapporten som ble lagt frem januar 2008, om skatteFUNN-ordningen.

5.1. Hvem søker skatteFUNN?

Av de 46 bedriftene som svarte var det 17 bedrifter som hadde søkt støtte gjennom skatteFUNN, som gir en prosentandel på hele 37 prosent. Jeg ble overrasket over den høye prosentandelen. Da jeg sendte ut spørreundersøkelsen var jeg redd få eller ingen av respondentene hadde søkt støtte gjennom skatteFUNN. En av grunnene til den store andelen, kan skyldes at bedrifter som ikke har søkt mente at spørreundersøkelsen ikke var relevant for deres bedrift, og ikke kunne bidra til noe resultat i undersøkelsen. Dette ble presisert i e-posten som ble sendt ut til de bedriftene som ikke hadde svart, som en ny oppfordring til å svare. Det er derfor ingen grunn til å tro at disse tallene ikke er representative for det utvalget av bedrifter som var med i undersøkelsen.

Deler vi bedriftene som har søkt opp i antall ansatte ser vi at de bedriftene med 11 til 50 ansatte har den høyeste prosentandelen, der 47 prosent av alle bedrifter i denne gruppen har søkt. Mens for bedrifter med 5 til 10 ansatte var det 42 prosent som hadde søkt. Ser vi derimot på gruppen med mindre enn 5 ansatte har bare 23,5 prosent av gruppen søkt skatteFUNN. Ut fra disse tallene tyder på at det er en sammenheng mellom antall ansatte og om bedriftene søker. Det er større sannsynlighet at bedrifter med flere ansatte søker støtte gjennom skatteFUNN.

I evalueringsrapporten kommer det frem at ordningen er best for de små bedriftene, men for de bedriftene med mindre enn 10 ansatte blir ordningen bare vurdert ut fra de bedriftene som allerede har søkt skatteFUNN. Bedrifter som ikke har søkt skatteFUNN er ikke tatt med i vurderingen når de er kommet frem til at ordningen fungerer best for små bedrifter.

Resultatene som kommer frem av spørreundersøkelsen er derfor veldig interessant ettersom

den viser at det er en mindre andel av de bedriftene med under 5 ansatte som har søkt skatteFUNN, enn de med over 5 ansatte.

Som sagt kan det anses som stor risiko for de minste bedriftene og bruke ressurser på FoU, ettersom mye ressurser legges ned i arbeid som ikke garanterer noe utbytte. Med en ordning som skatteFUNN vil flere bedrifter ha mulighet til å realisere sine forskningsideer.

Vi ser også en klar sammenheng mellom FoU-aktiviteten til bedriftene og om de har søkt støtte gjennom skatteFUNN. Mens bare tre av bedriftene som søkte ikke hadde drevet med FoU tidligere, var det hele 20 av de bedrifter som ikke søkte som oppgav at de ikke brukte ressurser til FoU.

Et av målene med ordningen er at bedrifter som ikke tidligere har drevet med FoU skal begynne å bruke ressurser på dette, slik at de kan holde tritt med den økende globale konkurransen. Ut fra opplysningene som kommer frem av undersøkelsen som er gjort i forbindelse med denne oppgaven, kan det tyde på at de fleste av bedriftene som benytter seg av ordningen allerede driver med denne form for arbeid. Det er ikke dermed sagt at støtten ikke har ført til økt FoU-aktivitet, men at den kanskje ikke har hatt den effekten som planlagt når det gjelder å få bedrifter til å starte med FoU-virksomhet.

Det kan være flere grunner til at de som har søkt oppgir et større ressursbruk til FoU enn bedrifter som ikke har søkt.

Ordene *forskning og utvikling* kan virke uoppnåelige for mange bedrifter. Særlig små bedrifter kan nok tenke; ”Nei, dette er ikke noe for oss”, ”Det får de store ta seg av”. Men tar vi utgangspunkt i definisjonen, ”med FoU menes kreativ virksomhet for å øke kunnskap og bruke denne på nye måter. FoU er grunnlaget for innovasjon, det vil si introduksjon av nye produkter eller prosesser”, virker ikke *forskning og utvikling* så skremmende og stort. Og det er nok mange bedrifter som bruker ressurser på dette uten at det blir registrert som FoU-kostnader. Dette kan skyldes at bedriften ikke har nok kunnskap om hva FoU-virksomhet innebærer eller at de ikke helt har oversikten over kostnadene som går med til denne form for virksomhet, og derfor ikke kan svare på klart på dette spørsmålet i undersøkelsen.

En annen grunn til den store forskjellen kan være at det er en tendens til ”taktikk” blant bedrifter som søker skatteFUNN. Når de skal skrive søknad om støtte gjennom skatteFUNN-ordningen, må de også oppgi hvor mye ressurser bedriften brukte på FoU før eventuell støtte.

Mange svarer nok på dette ut i fra hva som ser best ut i søknaden og derfor fører opp mer enn de i virkeligheten bruker, ettersom FoU-kostnader ofte er vanskelige å dokumentere.

5.1.1. Søknader som ble innvilget.

Hele 82,4 prosent av bedriftene som hadde søkt skatteFUNN, oppgav at de hadde fått innvilget støtte gjennom ordningen. På landsbasis var innvilgelsesprosenten på 73 prosent, noe som tyder på at det er få bedrifter som søker uten at de vet at de har et godt prosjekt.

Dette kan skyldes at Innovasjon Norge gir råd om muligheten bedriften har for å få støtte og er behjelpelige med søkeprosessen, slik at de allerede i denne fasen kan sile ut prosjekter som ikke er aktuelle for skatteFUNN.

Det er heller ikke noen vesentlig forskjell på antall ansatte av de som fikk avslag. Så en kan ikke ut i fra denne undersøkelsen konkludere med at noen grupper har større sjanse til å få innvilget søknaden enn andre.

Men det en kan bemerke seg er at FoU-aktiviteten til de bedriftene som fikk avslag er langt under gjennomsnittet i forhold til de som fikk innvilget søknaden. Mens gjennomsnittet for bedriftene som fikk innvilget lå på 11 prosent av total årlig omsetning, var gjennomsnittet på 1,6 prosent for bedrifter som fikk avslag. Selv om det var bedrifter som oppgav at de ikke brukte ressurser til FoU før søknaden og som fikk innvilget støtte, hadde de fleste bedriftene som fikk innvilget høyere FoU-kostnader enn de som fikk avslag. Den lave FoU-aktiviteten til de tre bedriftene som ikke fikk innvilget sin søknad, gir ikke godt nok grunnlag til å ta en vurdering om dette kan knyttes opp mot at de lave FoU-kostnadene. Det er stor sannsynlighet for at dette bare er tilfeldig. Men ser vi disse funnene sammen med de FoU-virksomheten blant bedrifter som ikke har søkt skatteFUNN. Kan dette være med på og synliggjør at det er større sannsynlighet for en bedrift som tidligere har brukt ressurser på FoU, og få støtte gjennom skatteFUNN.

5.2. Søkeprosessen.

Hvor vanskelig bedriften synes søkeprosessen virker kan ha en viss påvirkning på om bedrifter søker. Særlig for bedrifter som er usikre på om de vil få innvilget en søknad om skatteFUNN. Hele 65 prosent av de spurte syntes det var ganske enkelt å fylle ut søknadsskjema, mens 35 prosent mente det var ganske vanskelig. Det var ingen av respondentene som svarte at de syntes det var svært enkelt eller svært vanskelig å fylle ut søknadsskjema.

Det er nok stor forskjell på hva som beregnes som enkelt eller vanskelig. Her spiller ofte forventningen søkeren har til prosessen. Dersom en bedrift har en oppfatning om at søkeprosessen er vanskelig og veldig tidkrevende, kan de bli positivt overrasket over at det ikke var så vanskelig som forventet. Bedriftene ble derfor også spurt om hvor mye tid de brukte på hele søkeprosessen. Her svarte 59 prosent at de brukte mellom 10 og 24 timer. Det var ingen sammenheng mellom antall timer som ble benyttet og om bedriften syntes det var vanskelig eller enkelt.

En av årsakene til at bedriftene har forskjellig mening om vanskelighetsgraden, kan være om de har hatt kontakt med Innovasjon Norge i forbindelse med søkeprosessen. Med god hjelp kan søkeprosessen virke enklere enn dersom de skulle utført den helt på egenhånd. Det er også personer som spesialisere seg på søknader til skatteFUNN, og som tilbyr hjelp til bedrifter som ønsker å søke. Det ble ikke tatt hensyn til slik ekstern hjelp da de spurte skulle vurdere hvor vanskelig de syntes utfyllingen av søknadsskjemaet var.

5.2. FoU-aktivitet

Vi har tidligere sett at det er større andel av bedriftene som drev FoU-virksomhet blant de bedriftene som søkte enn blant de som ikke har søkt støtte gjennom skatteFUNN. Jeg vil i dette avsnittet komme nærmere inn på endringene i FoU-aktivitet før og etter de fikk innvilget støtte.

Det er stor forskjell på endringene i FoU-aktiviteten til bedriftene som fikk innvilget skatteFUNN. Vi ser at det var to bedrifter hadde en kraftig økning i kostnadene til FoU, den ene bedrift gikk fra å bruke 500 000 kroner til en FoU-kostnad på hele 3 millioner. Mens den

andre gikk fra 0 i FoU-kostnader til 2 millioner. Men det var også hele tre bedrifter som oppgav at de hadde en nedgang i FoU-aktiviteten etter innvilget skatteFUNN. Den ene bedriften som hadde nedgang i FoU-kostnadene gikk fra å bruke 6 millioner til å bruke 5 millioner kroner. Bedriften ligger over den tidligere kostnadsrammen selv etter nedgangen. Nedgangen i FoU-kostnadene har dermed ikke ført til reduksjon i skattefradraget, ettersom de bare har muligheten til å få fradrag for kostnader opp til 4 millioner kroner (tar utgangspunkt i de gamle kostnadsrammene). De to andre bedriftene derimot ligger under kostnadsrammen og nedgangen i FoU-kostnader har også ført til at de har fått et mindre skattefradrag enn det de kunne fått dersom de ikke hadde redusert kostnadene.

Et av hovedmålene til skatteFUNN var å kunne bidra til at bedrifter som tidligere ikke brukte ressurser til FoU, skulle få muligheten til dette. Det er derfor overraskende å se at bare to av bedriftene som har søkt støtte oppgav at de tidligere ikke hadde drevet med FoU.

Ingen av bedriftene oppgav FoU-kostnader over den nye kostnadsrammen for skattefradrag. Denne ble som sagt økt fra 4 til 5,5 millioner i 2009. Alle bedriftene har derfor muligheten til å øke sin FoU-virksomhet og dermed for få økt sin støtte fra skatteFUNN. Selv de fire bedriftene som hadde nådd kostnadsrammen har nå med de nye rammene mulighet til å øke sin FoU-aktivitet og dermed også øke skattefradraget. Og nå i disse økonomisk ustabile tidene er det viktigere enn før at bedriftene klare å bemerke seg blant alle konkurrentene i markedet.

5.3.1. Ville prosjektet blitt gjennomført uten støtte fra skatteFUNN?

Det er også viktig å få frem om bedriftene ville gjennomført prosjektet selv uten støtte fra skatteFUNN. 57 prosent av respondentene som fikk innvilget støtte svarte at prosjektet ikke ville blitt gjennomført uten støtte. Dette viser at ordningen i disse bedriftene har ført til en økning i FoU-aktiviteten.

43 prosent svarte at prosjektet ville blitt gjennomført selv uten støtte fra skatteFUNN. Men det er ikke sikkert det ville blitt gjennomført med samme omfang som når de fikk støtte.

5.4. Bedrifiers kjennskap til skatteFUNN-ordningen

For at skatteFUNN-ordningen skal føre til at bedrifter som ikke tidligere har drevet med FoU, skal starte med denne form for arbeid, er det viktig at bedrifter har kjennskap til ordningen. Gjennom evalueringen som Statistisk sentralbyrå foretok av ordningen ble det som sagt tidligere gjennomført en brukerundersøkelse. Her ble bedriftene spurt om hva de syntes om tilgjengeligheten til informasjon om ordningen. Det kommer frem av undersøkelsen at foretakene var stort sett fornøyd med den informasjonen som var tilgjengelig på nettsidene til skatteFUNN. http://www.ssb.no/emner/10/02/rapp_200749/rapp_200749.pdf

Ettersom dette er en undersøkelse foretatt blant bedrifter som har søkt skatteFUNN vil ikke resultatene være representative for bedrifter generelt.

Det er derfor viktig å få frem om ordningen er kjent blant bedrifter som ikke har søkt. Gjennom spørreundersøkelsen ble de spurt om hvilke kjennskap de har til ordningen. Hele 62 prosent svarte at de har *liten eller ingen kjennskap til ordningen*. Ettersom spørreundersøkelsen ble sendt til daglig leder/kontaktperson for bedriften, synes jeg denne prosentandelen var veldig høy. Ordningen har vært godt profilet i media etter at den ble iverkatt i 2002. Men det kan jo tyde på at det har vært mindre fokus på ordningen de siste årene. Det kan være en sammenheng mellom den høye prosentandelen som har liten eller ingen kjennskap til ordningen og nedgangen i antall søknader til skatteFUNN.

Ordningen har vært et stort satsningsområde for regjeringen, og økningen i ressursbruken til ordningen har vært en av krisepakkenes nå i finanskrisen. En viktig målsetning for ordningen er som sagt å få bedrifter som tidligere ikke har drevet med FoU, til å begynne med denne form for arbeid. For å klare å holde tritt med den stadig økende globale konkurranse. Dersom regjeringen skal nå dette målet, må informasjon om ordningen også være lett tilgjengelig for bedrifter som ikke har søkt og som ikke tidligere har drevet med FoU-aktiviteter.

I foregående avsnitt så vi at det var en klar sammenheng mellom bedriftens ressursbruk til FoU, og om de hadde søkt støtte gjennom skatteFUNN. Denne sammenhengen kan vi ikke trekke mellom FoU-aktivitet og kjennskap til skatteFUNN-ordningen, for de bedriftene som ikke har søkt. Av de 10 respondentene som svarte at de hadde kjennskap til ordningen var det bare tre som oppgav at de brukte ressurser til FoU.

Ser en derimot på den ene bedriften som svarte at de hadde satt seg inn i ordningen og vurderte å søke, ser vi at denne bedriften oppgav at den brukte hele 29,4 prosent av årligomsetning til FoU-aktivitet. Dette er med på å bekrefte at det er større sannsynlighet for at de bedriftene som allerede driver med forskning og utvikling vil søke støtte gjennom skatteFUNN-ordningen.

Nedgangen som har vært i antall søkere til skatteFUNN-ordningen, kan være et tegn på at det var mer fokus på ordningen da den ble innført i 2002. Men det kan også skyldes at de som hadde en god forskningside har fått realisert denne ved hjelp av skatteFUNN, og at markedet nå til en viss grad er mettet.

6. Konklusjon

Jeg har i denne oppgaven belyst skatteFUNN-ordningen og effekten den har hatt på små bedrifter. Det er som sagt blitt gjennomført en omfattende evaluering av ordningen, der det kommer frem at skatteFUNN-ordningen er mest effektiv for små bedrifter og for bedrifter som ikke tidligere har brukt ressurser på FoU.

Utvalgsmaterialet i spørreundersøkelsen som ble utført i denne oppgaven kan ikke sies å være stort nok til å ta noen endelig konklusjon om skatteFUNN-ordningen har ført til økt FoU-aktivitet i små bedrifter. Men vi kan se en trend blant de bedriftene som svarte, disse funnene har vært interessante å sett nærmere på og sammenlignet med den konklusjonen som kom fram av den omfattende evalueringsrapporten.

Det største funnet som kom frem av undersøkelsen er forskjellen på FoU-aktiviteten blant bedriftene som hadde søkt skatteFUNN og fått innvilget, og de bedriftene som ikke hadde søkt støtte. Et viktig mål for ordningen er at bedrifter som ikke tidligere har brukt ressurser på FoU skal ha muligheten til dette. Særlig de minste bedriftene som ikke har de samme ressursene som større konkurrenter. Men vi ser også her at av de minste bedriftene med under fem ansatte er det mindre andel som har søkt skatteFUNN.

Med utgangspunkt i svakheter i evalueringen av skatteFUNN-ordningen, der det bare var representanter fra bedrifter som hadde søkt skatteFUNN, blant bedriftene med mindre enn ti ansatte. Kan det ut fra tallene som har kommet inn i denne undersøkelsen tyde på at ordningen ikke har den samme effekten for de aller minste bedriftene, med mindre enn ti ansatte.

7. Litteraturliste.

Bøker:

- Rognsaa, Aage (2001): *Prosjektoppgave*
Oslo: Universitetsforlaget
- Johannesen, Asbjørn, Kristoffersen, Line og Tufte, Per Arne (2004):
Forskningsmetode for økonomisk-administrative fag
Oslo: Abstrakt forlag
- Ubøe, Jan og Jørgensen, Kjell (2006): *Statistikk for økonomifag*
Oslo: Gyldendal Akademiske

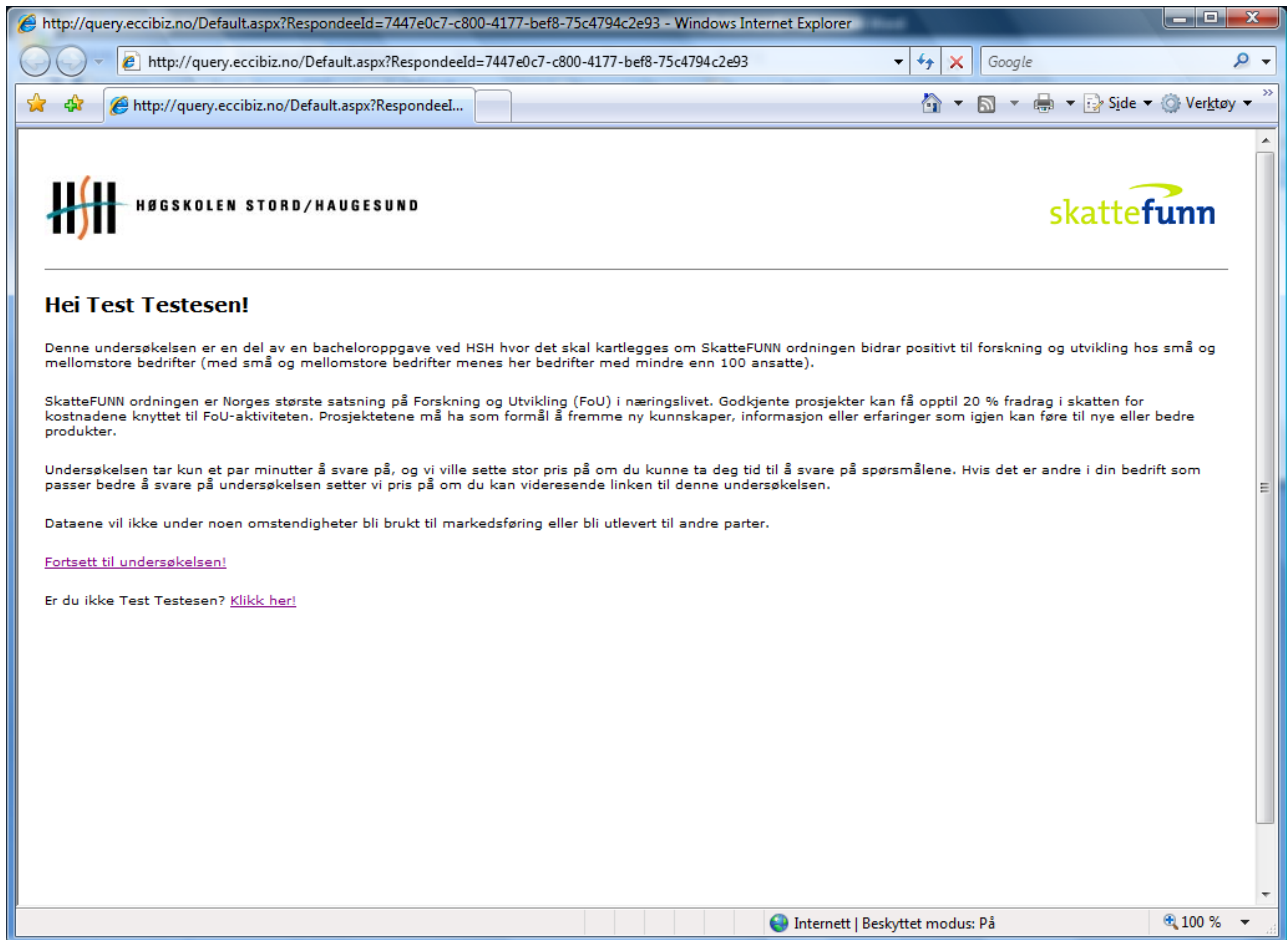
Internett:

- <http://www.brreg.no/>
- <http://ec.europa.eu/enterprise/entrepreneurship/craft/definition.htm>
- <http://e24.no/makro-og-politikk/article2984874.ece>
- www.forskning.no
- www.lovdatabank.no
- www.proff.no
- www.regjeringen.no
- www.skattefunn.no
- www.ssb.no
- www.statsbudsjettet.dep.no

Vedlegg 1

Spørreskjema som ble sendt ut til 100 små bedrifter i Rogaland.

Informasjonsbilde



Her får respondenten kort informasjon om hva undersøkelsen går ut på og hva skatteFUNN-ordningen omhandle.

Spørreskjema for de som IKKE har søkt om skatteFUNN

http://query.eccibiz.no/Responses.aspx - Windows Internet Explorer

http://query.eccibiz.no/Responses.aspx

http://query.eccibiz.no/Responses.aspx

HØGSKOLEN STORD/HAUGESUND

skattefunn

Hvor mange ansatte er det i din bedrift?

Mindre enn 5

5 - 10

11 - 50

Mer enn 50

Hvor mye omsatte din bedrift for i 2008 (ca. oppgitt i antall millioner)?

Har dere tidligere søkt om støtte til FoU prosjekter gjennom SkatteFUNN ordningen?

Ja

Nei

Driver bedriften med FoU virksomhet?

Regelmessig

I perioder

Lite

Omtrent hvor store årlige FoU kostnader har bedriften deres (ca i tusen kroner)?

Hvilke kjennskaper har dere til SkatteFUNN ordningen?

Har lite eller ingen kjennskap til ordningen

Har kjennskap til ordningen

Har satt oss inn i ordningen og vurderer å søke

Hvorfor har dere ikke søkt støtte om SkatteFUNN enda?

Prosjekter er i begynnerfasen

Utsatt på grunn av tidkrevende søkeprosess

Regner ikke med å få støtte

[Lagre](#)

Fullført

Internett | Beskyttet modus: På

100 %

Dersom respondenten svarer at bedriften ikke har søkt støtte gjennom skatteFUNN, vil disse spørsmålene komme opp på skjermbilde.

Spørreskjema for de som HAR søkt om skatteFUNN

http://query.eccbiz.no/Responses.aspx - Windows Internet Explorer

http://query.eccbiz.no/Responses.aspx

Google

http://query.eccbiz.no/Responses.aspx

HØGSKOLEN STORD/HAUGESUND

skattefunn

Hvor mange ansatte er det i din bedrift?

Mindre enn 5

5 - 10

11 - 50

Mer enn 50

Hvor mye omsatte din bedrift for i 2008 (ca. oppgitt i antall millioner)?

Har dere tidligere søkt om støtte til FoU prosjekter gjennom SkatteFUNN ordningen?

Ja

Nei

Synes du det var enkelt eller vanskelig å fylle ut søknadsskjema?

Svært enkelt

Ganske enkelt

Ganske vanskelig

Svært vanskelig

Hvor mange timeverk brukte dere totalt på søkeprosessen?

Mindre enn 10

10 - 24

25 - 40

Mer enn 40

Har du fått innvilget søknader om skattefunn?

Ja

Nei

Omtrent hvor store årlige FoU kostnader hadde dere før dere fikk innvilget støtte (ca i tusen kroner)?

Omtrent hvor store årlige FoU kostnader hadde dere etter dere fikk innvilget støtte (ca i tusen kroner)?

Ville prosjektet blitt gjennomført uten støtte fra SkatteFUNN?

Ja

Nei

[Lagre](#)

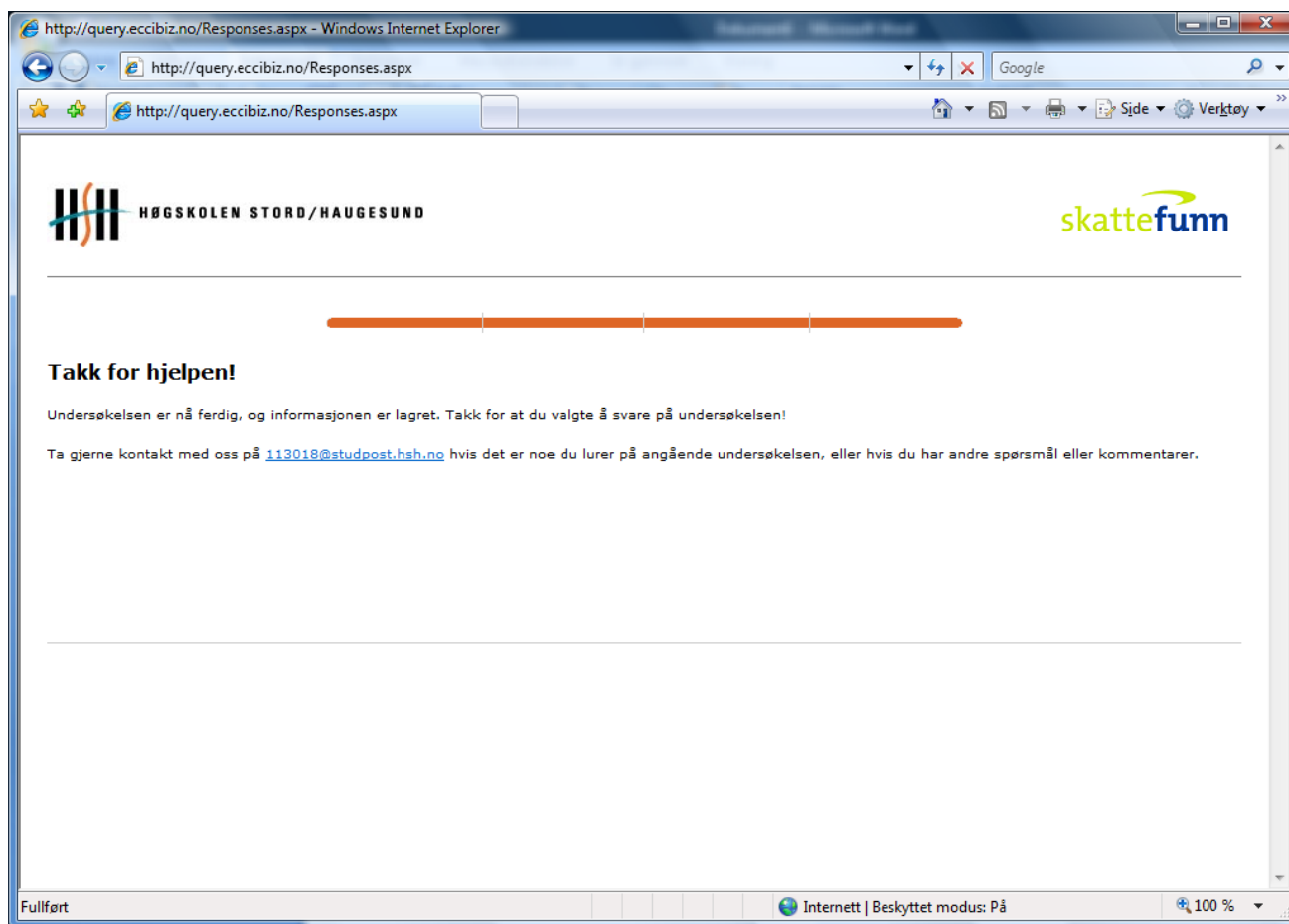
Fullført

Internett | Beskyttet modus: På

100 %

For de respondentene som svarte at bedriften hadde søkt støtte gjennom skatteFUNN, vil disse spørsmålene komme frem på skjerm bilde. Her er det tatt utgangspunkt i at bedriften har fått innvilget støtte. Dersom de svarer nei på dette spørsmålet vil de bare få opp et spørsmål nedenfor hvor de blir spurt om bedriftens FoU-kostnader.

Bekreftelsesbilde



Når spørreundersøkelsen er gjennomført vil de få opp et ”bekreftelsesbilde”, der det takkes for at de har tatt seg tid til å svare, og oppfordres til å ta kontakt dersom der har noen spørsmål eller kommentarer til undersøkelsen.

Vedlegg 2



Selskap	Dato besvart
Ads reklamebyrå AS	04.05.2009 09:46:05
Ajour Data AS	
Antenor	
Applied Plasma Physics AS	19.04.2009 17:01:33
Arild Auestad Montasje AS	21.04.2009 11:47:02
AS Sterling	20.04.2009 19:41:49
Avaldsnes Mekaniske Contractor AS	30.04.2009 10:42:54
Boston AS	
Braut Biotech AS	
Brødrene Selvik AS	
Baar & Co AS	
Dahl Oilfield Services AS	
Dak & Grafikk Service AS	
Dds Building Innovation AS	30.04.2009 15:40:35
Delfi Data AS	20.04.2009 09:21:48
Dp Filtertechnik AS	20.04.2009 14:18:44
Ecciti AS	17.04.2009 14:12:42
eDoc AS	20.04.2009 14:01:55
Egersund Betongteknikk AS	
Eirik Blodøks kurs og konferansesenter AS	
Erfjord Stamfisk AS	
Fair AS	22.04.2009 14:17:47
Fluid Control Production AS	20.04.2009 09:07:21
Froestad Bygg AS	
Førre Trevarefabrikk AS	30.04.2009 13:07:10
Geo Norge AS	05.05.2009 23:46:40
GL Skipsregnskap AS	20.04.2009 07:49:39
Grunn-Service AS	
Hagland Agency AS	
Haugaland Sjø AS	05.05.2009 11:44:50
High Pressure Innovation AS	
HS Maskin AS	
Håland & Karlson As	20.04.2009 08:11:42
Ideko Skilt og Reklame AS	
Innovar Solutions AS	
Isolager vest as	
Jansen og Willumsen Services AS	20.04.2009 07:59:59
Kalstveit & Vik AS	
Klepp Energi AS	01.05.2009 09:24:25
Knapphus kjøkkensenter AS	

KON-SUL AS	21.04.2009 07:09:01
Lakseslottet Lindum AS	19.04.2009 21:43:22
LanoPro AS	
Lode Zink AS	
Logtek AS	
Lunde Resirkulering AS	30.04.2009 10:28:49
Lux Brannteknologi AS	
Løining AS	
Maritime Audit AS	20.04.2009 08:46:45
Mercatus	24.04.2009 08:42:36
Microa AS	20.04.2009 14:53:42
Moi AS	04.05.2009 08:30:59
Mørenot Egersund AS	
Naturkraft AS	28.04.2009 12:55:19
Nettdrift AS	20.04.2009 07:54:26
Nextline AS	
Nordisk Sveise Kontroll AS	
Norproff Advokatfirma AS	19.04.2009 18:33:12
Norwegian Valve Technology AS	03.05.2009 22:28:24
Nærbø Rør og Elektro AS	19.04.2009 19:20:29
OIS Verksted AS	30.04.2009 10:47:12
Omega IAT AS	20.04.2009 08:24:26
Orbit Aquacam AS	19.04.2009 23:05:55
Pattana Explorer AS	
Petroproducts AS	
RAFT - KLINIKKEN	
Randaberg Industries AS	
Randaberg og Rennesøy Bygdeblad AS	
Ranso AS	30.04.2009 10:13:27
RegnskapService Haugaland AS	
Risavika Havn AS	
Rogaland Brann og Sikkerhet	30.04.2009 16:09:51
Rogaland Fjordbruk AS	
Rogaland Konserverfabrikk AS	20.04.2009 09:09:46
Rogaland Maritime Senter AS	
Roqc Data Management AS	20.04.2009 18:36:35
RPT Production AS	
Rycon AS	04.05.2009 08:36:04
Ryfylke Renovasjon AS	20.04.2009 05:24:56
Sandeid Cement AS	
Sauda HMS AS	03.05.2009 23:04:43
Serigstad Agri AS	20.04.2009 07:25:31
SL Mekaniske AS	19.04.2009 12:51:59
Smart hotel	
Stangeland Glassfiber Produkter AS	20.04.2009 08:13:30
Stinger Technology AS	20.04.2009 01:10:32
Svein Klungtveit AS	20.04.2009 08:40:29
Sysco AS	

Tapro AS	
Tau Mek Verksted AS	04.05.2009 09:41:49
Toma Mat AS	
Transportkompetanse Haugesund AS	
Tritec AS	
Tu Dyrelinikk AS	
Ultra-Technology AS	
Vestec AS	
VS Safety	19.04.2009 16:50:56
Westcon Industri AS	
Ålreit ANS	
Aanestad Engineering AS	20.04.2009 08:20:23

VEDLEGG 3

Bedrift	Spørsmål	Svar
Bedrift 1	Hvor mange ansatte er det i din bedrift?	11 - 50
	Hvor mye omsatte din bedrift for i 2008 (ca. oppgitt i antall millioner)?	13
	Har dere tidligere søkt om støtte til FoU prosjekter gjennom SkatteFUNN ordningen?	Ja
	Synes du det var enkelt eller vanskelig å fylle ut søknadsskjema?	Ganske enkelt
	Hvor mange timeverk brukte dere totalt på søkeprosessen?	25 - 40
	Har du fått innvilget søknader om skattefunn?	Ja
	Omtrent hvor store årlige FoU kostnader hadde dere før dere fikk innvilget støtte (ca i tusen kroner)?	2000
	Omtrent hvor store årlige FoU kostnader hadde dere etter dere fikk innvilget støtte (ca i tusen kroner)?	3000
	Ville prosjektet blitt gjennomført uten støtte fra SkatteFUNN?	Ja
	Hvor mange ansatte er det i din bedrift?	11 - 50
	Hvor mye omsatte din bedrift for i 2008 (ca. oppgitt i antall millioner)?	13
	Har dere tidligere søkt om støtte til FoU prosjekter gjennom SkatteFUNN ordningen?	Nei
	Driver bedriften med FoU virksomhet?	Lite
Bedrift 2	Omtrent hvor store årlige FoU kostnader har bedriften deres (ca i tusen kroner)?	0
	Hvilke kjennskaper har dere til SkatteFUNN ordningen?	Har lite eller ingen kjennskap til ordningen
	Hvor mange ansatte er det i din bedrift?	11 - 50
	Hvor mye omsatte din bedrift for i 2008 (ca. oppgitt i antall millioner)?	75
	Har dere tidligere søkt om støtte til FoU prosjekter gjennom SkatteFUNN ordningen?	Ja
	Synes du det var enkelt eller vanskelig å fylle ut søknadsskjema?	Ganske vanskelig
	Hvor mange timeverk brukte dere totalt på søkeprosessen?	Mer enn 40
	Har du fått innvilget søknader om skattefunn?	Ja
	Omtrent hvor store årlige FoU kostnader hadde dere før dere fikk innvilget støtte (ca i tusen kroner)?	50000
	Omtrent hvor store årlige FoU kostnader hadde dere etter dere fikk innvilget støtte (ca i tusen kroner)?	50000
	Ville prosjektet blitt gjennomført uten støtte fra SkatteFUNN?	Ja
	Hvor mange ansatte er det i din bedrift?	Mindre enn 5
	Hvor mye omsatte din bedrift for i 2008 (ca. oppgitt i antall millioner)?	3000000
Bedrift 3	Har dere tidligere søkt om støtte til FoU prosjekter gjennom SkatteFUNN ordningen?	Nei
	Driver bedriften med FoU virksomhet?	Lite
	Omtrent hvor store årlige FoU kostnader har bedriften deres (ca i tusen kroner)?	10000
	Hvilke kjennskaper har dere til SkatteFUNN ordningen?	Har kjennskap til ordningen
	Hvor mange ansatte er det i din bedrift?	5 - 10
	Hvor mye omsatte din bedrift for i 2008 (ca. oppgitt i antall millioner)?	11
	Har dere tidligere søkt om støtte til FoU prosjekter gjennom SkatteFUNN ordningen?	Ja
	Synes du det var enkelt eller vanskelig å fylle ut søknadsskjema?	Ganske enkelt
	Hvor mange timeverk brukte dere totalt på søkeprosessen?	10 - 24
	Har du fått innvilget søknader om skattefunn?	Ja

VEDLEGG 3

Bedrift	Spørsmål	Svar
Bedrift 6	Omtrent hvor store årlige FoU kostnader hadde dere før dere fikk innvilget støtte (ca i tusen kroner)?	3600
	Omtrent hvor store årlige FoU kostnader hadde dere etter dere fikk innvilget støtte (ca i tusen kroner)?	4000
	Ville prosjektet blitt gjennomført uten støtte fra SkatteFUNN?	Nei
	Hvor mange ansatte er det i din bedrift?	11 - 50
	Hvor mye omsatte din bedrift for i 2008 (ca. oppgitt i antall millioner)?	24
	Har dere tidligere søkt om støtte til FoU prosjekter gjennom SkatteFUNN ordningen?	Ja
	Synes du det var enkelt eller vanskelig å fylle ut søknadsskjema?	Ganske vanskelig
	Hvor mange timeverk brukte dere totalt på søkeprosessen?	10 - 24
	Har du fått innvilget søknader om skattefunn?	Ja
	Omtrent hvor store årlige FoU kostnader hadde dere før dere fikk innvilget støtte (ca i tusen kroner)?	1800
Bedrift 7	Omtrent hvor store årlige FoU kostnader hadde dere etter dere fikk innvilget støtte (ca i tusen kroner)?	1400
	Ville prosjektet blitt gjennomført uten støtte fra SkatteFUNN?	Ja
	Hvor mange ansatte er det i din bedrift?	5 - 10
	Hvor mye omsatte din bedrift for i 2008 (ca. oppgitt i antall millioner)?	22
	Har dere tidligere søkt om støtte til FoU prosjekter gjennom SkatteFUNN ordningen?	Nei
	Driver bedriften med FoU virksomhet?	Lite
	Hvilke kjennskaper har dere til SkatteFUNN ordningen?	Har lite eller ingen kjennskap til ordningen
	Hvor mange ansatte er det i din bedrift?	Mindre enn 5
	Hvor mye omsatte din bedrift for i 2008 (ca. oppgitt i antall millioner)?	1,7
	Har dere tidligere søkt om støtte til FoU prosjekter gjennom SkatteFUNN ordningen?	Nei
Bedrift 8	Driver bedriften med FoU virksomhet?	Regelmessig
	Omtrent hvor store årlige FoU kostnader har bedriften deres (ca i tusen kroner)?	500
	Hvilke kjennskaper har dere til SkatteFUNN ordningen?	Har satt oss inn i ordningen og vurderer å søke
	Hvorfor har dere ikke søkt støtte om SkatteFUNN enda?	Regner ikke med å få støtte
	Hvor mange ansatte er det i din bedrift?	Mindre enn 5
	Hvor mye omsatte din bedrift for i 2008 (ca. oppgitt i antall millioner)?	5
	Har dere tidligere søkt om støtte til FoU prosjekter gjennom SkatteFUNN ordningen?	Ja
	Synes du det var enkelt eller vanskelig å fylle ut søknadsskjema?	Ganske enkelt
	Hvor mange timeverk brukte dere totalt på søkeprosessen?	10 - 24
	Har du fått innvilget søknader om skattefunn?	Ja
Bedrift 9	Omtrent hvor store årlige FoU kostnader hadde dere før dere fikk innvilget støtte (ca i tusen kroner)?	500
	Omtrent hvor store årlige FoU kostnader hadde dere etter dere fikk innvilget støtte (ca i tusen kroner)?	100
	Ville prosjektet blitt gjennomført uten støtte fra SkatteFUNN?	Nei
	Hvor mange ansatte er det i din bedrift?	Mindre enn 5
	Hvor mye omsatte din bedrift for i 2008 (ca. oppgitt i antall millioner)?	10
	Har dere tidligere søkt om støtte til FoU prosjekter gjennom SkatteFUNN ordningen?	Nei
Bedrift 10	Hvor mange ansatte er det i din bedrift?	10
	Hvor mye omsatte din bedrift for i 2008 (ca. oppgitt i antall millioner)?	Nei

VEDLEGG 3

Bedrift	Spørsmål	Svar
Bedrift 11	Driver bedriften med FoU virksomhet?	Lite
	Omtrent hvor store årlige FoU kostnader har bedriften deres (ca i tusen kroner)?	0
	Hvilke kjennskaper har dere til SkatteFUNN ordningen?	Har kjennskap til ordningen
	Hvor mange ansatte er det i din bedrift?	5 - 10
	Hvor mye omsatte din bedrift for i 2008 (ca. oppgitt i antall millioner)?	20
	Har dere tidligere søkt om støtte til FoU prosjekter gjennom SkatteFUNN ordningen?	Nei
	Driver bedriften med FoU virksomhet?	Lite
	Omtrent hvor store årlige FoU kostnader har bedriften deres (ca i tusen kroner)?	20
	Hvilke kjennskaper har dere til SkatteFUNN ordningen?	Har lite eller ingen kjennskap til ordningen
	Hvor mange ansatte er det i din bedrift?	11 - 50
Bedrift 12	Hvor mye omsatte din bedrift for i 2008 (ca. oppgitt i antall millioner)?	20
	Har dere tidligere søkt om støtte til FoU prosjekter gjennom SkatteFUNN ordningen?	Nei
	Driver bedriften med FoU virksomhet?	Lite
	Omtrent hvor store årlige FoU kostnader har bedriften deres (ca i tusen kroner)?	???
	Hvilke kjennskaper har dere til SkatteFUNN ordningen?	Har lite eller ingen kjennskap til ordningen
	Hvor mange ansatte er det i din bedrift?	Mindre enn 5
	Hvor mye omsatte din bedrift for i 2008 (ca. oppgitt i antall millioner)?	4 mill
	Har dere tidligere søkt om støtte til FoU prosjekter gjennom SkatteFUNN ordningen?	Nei
	Driver bedriften med FoU virksomhet?	Lite
	Hvilke kjennskaper har dere til SkatteFUNN ordningen?	Har kjennskap til ordningen
Bedrift 14	Hvor mange ansatte er det i din bedrift?	11 - 50
	Hvor mye omsatte din bedrift for i 2008 (ca. oppgitt i antall millioner)?	33500000
	Har dere tidligere søkt om støtte til FoU prosjekter gjennom SkatteFUNN ordningen?	Nei
	Driver bedriften med FoU virksomhet?	Lite
	Hvilke kjennskaper har dere til SkatteFUNN ordningen?	Har kjennskap til ordningen
	Hvor mange ansatte er det i din bedrift?	11 - 50
	Hvor mye omsatte din bedrift for i 2008 (ca. oppgitt i antall millioner)?	33500000
	Har dere tidligere søkt om støtte til FoU prosjekter gjennom SkatteFUNN ordningen?	Nei
	Driver bedriften med FoU virksomhet?	Lite
	Hvilke kjennskaper har dere til SkatteFUNN ordningen?	Har kjennskap til ordningen
Bedrift 15	Hvor mange ansatte er det i din bedrift?	11 - 50
	Hvor mye omsatte din bedrift for i 2008 (ca. oppgitt i antall millioner)?	53
	Har dere tidligere søkt om støtte til FoU prosjekter gjennom SkatteFUNN ordningen?	Nei
	Driver bedriften med FoU virksomhet?	Lite
	Hvilke kjennskaper har dere til SkatteFUNN ordningen?	Har kjennskap til ordningen
	Hvor mange ansatte er det i din bedrift?	11 - 50
	Hvor mye omsatte din bedrift for i 2008 (ca. oppgitt i antall millioner)?	53
	Har dere tidligere søkt om støtte til FoU prosjekter gjennom SkatteFUNN ordningen?	Nei
	Driver bedriften med FoU virksomhet?	Lite
	Hvilke kjennskaper har dere til SkatteFUNN ordningen?	Har kjennskap til ordningen
Bedrift 16	Hvor mange ansatte er det i din bedrift?	11 - 50
	Hvor mye omsatte din bedrift for i 2008 (ca. oppgitt i antall millioner)?	88
	Har dere tidligere søkt om støtte til FoU prosjekter gjennom SkatteFUNN ordningen?	Ja
	Synes du det var enkelt eller vanskelig å fylle ut søknadsskjema?	Ganske enkelt
	Hvor mange timeverk brukte dere totalt på søkeprosessen?	10 - 24
	Har du fått innvilget søknader om skattefunn?	Nei

VEDLEGG 3

Bedrift	Spørsmål	Svar
Bedrift 17	Omtrent hvor store årlige FoU kostnader har bedriften deres (ca i tusen kroner)? Hvor mange ansatte er det i din bedrift? Hvor mye omsatte din bedrift for i 2008 (ca. oppgitt i antall millioner)? Har dere tidligere søkt om støtte til FoU prosjekter gjennom SkatteFUNN ordningen? Driver bedriften med FoU virksomhet?	200 5 - 10 6 Nei Lite
Bedrift 18	Omtrent hvor store årlige FoU kostnader har bedriften deres (ca i tusen kroner)? Hvilke kjennskaper har dere til SkatteFUNN ordningen? Hvor mange ansatte er det i din bedrift? Hvor mye omsatte din bedrift for i 2008 (ca. oppgitt i antall millioner)? Har dere tidligere søkt om støtte til FoU prosjekter gjennom SkatteFUNN ordningen? Driver bedriften med FoU virksomhet?	7 Har lite eller ingen kjennskap til ordningen Mindre enn 5 2,3 Nei Lite
Bedrift 19	Hvilke kjennskaper har dere til SkatteFUNN ordningen? Hvor mange ansatte er det i din bedrift? Hvor mye omsatte din bedrift for i 2008 (ca. oppgitt i antall millioner)? Har dere tidligere søkt om støtte til FoU prosjekter gjennom SkatteFUNN ordningen? Driver bedriften med FoU virksomhet?	Har lite eller ingen kjennskap til ordningen 5 - 10 8,4 Nei Lite
Bedrift 20	Hvilke kjennskaper har dere til SkatteFUNN ordningen? Hvor mange ansatte er det i din bedrift? Hvor mye omsatte din bedrift for i 2008 (ca. oppgitt i antall millioner)? Har dere tidligere søkt om støtte til FoU prosjekter gjennom SkatteFUNN ordningen? Driver bedriften med FoU virksomhet?	Har lite eller ingen kjennskap til ordningen Mindre enn 5 3 mil Nei Lite
Bedrift 21	Omtrent hvor store årlige FoU kostnader har bedriften deres (ca i tusen kroner)? Hvilke kjennskaper har dere til SkatteFUNN ordningen? Hvor mange ansatte er det i din bedrift? Hvor mye omsatte din bedrift for i 2008 (ca. oppgitt i antall millioner)? Har dere tidligere søkt om støtte til FoU prosjekter gjennom SkatteFUNN ordningen? Synes du det var enkelt eller vanskelig å fylle ut søknadsskjema? Hvor mange timeverk brukte dere totalt på søkeprosessen? Har du fått innvilget søknader om skattefunn? Omtrent hvor store årlige FoU kostnader hadde dere før dere fikk innvilget støtte (ca i tusen kroner)? Omtrent hvor store årlige FoU kostnader hadde dere etter dere fikk innvilget støtte (ca i tusen kroner)? Ville prosjektet blitt gjennomført uten støtte fra SkatteFUNN?	na Har lite eller ingen kjennskap til ordningen Mindre enn 5 0 Ja Ganske enkelt 25 - 40 Ja 0 500000 Nei 11 - 50 39,6 Nei I perioder
Bedrift 22	Hvor mange ansatte er det i din bedrift? Hvor mye omsatte din bedrift for i 2008 (ca. oppgitt i antall millioner)? Har dere tidligere søkt om støtte til FoU prosjekter gjennom SkatteFUNN ordningen? Driver bedriften med FoU virksomhet?	I perioder

VEDLEGG 3

Bedrift	Spørsmål	Svar
Bedrift 23	Hvilke kjennskaper har dere til SkatteFUNN ordningen? Hvor mange ansatte er det i din bedrift? Hvor mye omsatte din bedrift for i 2008 (ca. oppgitt i antall millioner)? Har dere tidligere søkt om støtte til FoU prosjekter gjennom SkatteFUNN ordningen? Driver bedriften med FoU virksomhet? Omtrent hvor store årlige FoU kostnader har bedriften deres (ca i tusen kroner)? Hvilke kjennskaper har dere til SkatteFUNN ordningen? Hvor mange ansatte er det i din bedrift? Hvor mye omsatte din bedrift for i 2008 (ca. oppgitt i antall millioner)? Har dere tidligere søkt om støtte til FoU prosjekter gjennom SkatteFUNN ordningen? Synes du det var enkelt eller vanskelig å fylle ut søknadsskjema? Hvor mange timeverk brukte dere totalt på søkeprosessen? Har du fått innvilget søknader om skattefunn? Omtrent hvor store årlige FoU kostnader hadde dere før dere fikk innvilget støtte (ca i tusen kroner)? Omtrent hvor store årlige FoU kostnader hadde dere etter dere fikk innvilget støtte (ca i tusen kroner)? Ville prosjektet blitt gjennomført uten støtte fra SkatteFUNN? Hvor mange ansatte er det i din bedrift? Hvor mye omsatte din bedrift for i 2008 (ca. oppgitt i antall millioner)? Har dere tidligere søkt om støtte til FoU prosjekter gjennom SkatteFUNN ordningen? Driver bedriften med FoU virksomhet? Omtrent hvor store årlige FoU kostnader har bedriften deres (ca i tusen kroner)? Hvilke kjennskaper har dere til SkatteFUNN ordningen? Hvor mange ansatte er det i din bedrift? Hvor mye omsatte din bedrift for i 2008 (ca. oppgitt i antall millioner)? Har dere tidligere søkt om støtte til FoU prosjekter gjennom SkatteFUNN ordningen? Synes du det var enkelt eller vanskelig å fylle ut søknadsskjema? Hvor mange timeverk brukte dere totalt på søkeprosessen? Har du fått innvilget søknader om skattefunn? Omtrent hvor store årlige FoU kostnader har bedriften deres (ca i tusen kroner)? Hvor mange ansatte er det i din bedrift? Hvor mye omsatte din bedrift for i 2008 (ca. oppgitt i antall millioner)? Har dere tidligere søkt om støtte til FoU prosjekter gjennom SkatteFUNN ordningen? Synes du det var enkelt eller vanskelig å fylle ut søknadsskjema? Hvor mange timeverk brukte dere totalt på søkeprosessen? Har du fått innvilget søknader om skattefunn? Omtrent hvor store årlige FoU kostnader hadde dere før dere fikk innvilget støtte (ca i tusen kroner)?	Har kjennskap til ordningen 5 - 10 7 Nei I perioder 50 Har lite eller ingen kjennskap til ordningen Mindre enn 5 2 Ja Ganske enkelt Mindre enn 10 Ja 50 50 Nei 11 - 50 48 Nei Lite 0 Har lite eller ingen kjennskap til ordningen 5 - 10 Ca. 14 Ja Ganske vanskelig 10 - 24 Nei 50000 Mer enn 50 500 Ja Ganske vanskelig Mer enn 40 Ja 5000
Bedrift 24		
Bedrift 25		
Bedrift 26		
Bedrift 27		

VEDLEGG 3

Bedrift	Spørsmål	Svar	
Bedrift 28	Omtrent hvor store årlige FoU kostnader hadde dere etter dere fikk innvilget støtte (ca i tusen kroner)?	5000	
	Ville prosjektet blitt gjennomført uten støtte fra SkatteFUNN?	Ja	
	Hvor mange ansatte er det i din bedrift?	11 - 50	
	Hvor mye omsatte din bedrift for i 2008 (ca. oppgitt i antall millioner)?	32	
	Har dere tidligere søkt om støtte til FoU prosjekter gjennom SkatteFUNN ordningen?	Ja	
	Synes du det var enkelt eller vanskelig å fylle ut søknadsskjema?	Ganske vanskelig	
	Hvor mange timeverk brukte dere totalt på søkeprosessen?	Mer enn 40	
	Har du fått innvilget søknader om skattefunn?	Ja	
	Omtrent hvor store årlige FoU kostnader hadde dere før dere fikk innvilget støtte (ca i tusen kroner)?	6000000	
	Omtrent hvor store årlige FoU kostnader hadde dere etter dere fikk innvilget støtte (ca i tusen kroner)?	5000000	
Bedrift 29	Ville prosjektet blitt gjennomført uten støtte fra SkatteFUNN?	Nei	
	Hvor mange ansatte er det i din bedrift?	11 - 50	
	Hvor mye omsatte din bedrift for i 2008 (ca. oppgitt i antall millioner)?	15	
	Har dere tidligere søkt om støtte til FoU prosjekter gjennom SkatteFUNN ordningen?	Ja	
	Synes du det var enkelt eller vanskelig å fylle ut søknadsskjema?	Ganske enkelt	
	Hvor mange timeverk brukte dere totalt på søkeprosessen?	10 - 24	
	Har du fått innvilget søknader om skattefunn?	Ja	
	Ville prosjektet blitt gjennomført uten støtte fra SkatteFUNN?	Nei	
	Hvor mange ansatte er det i din bedrift?	Mer enn 50	
	Hvor mye omsatte din bedrift for i 2008 (ca. oppgitt i antall millioner)?	10 mill	
Bedrift 30	Hvor mye omsatte din bedrift for i 2008 (ca. oppgitt i antall millioner)?	Nei	
	Har dere tidligere søkt om støtte til FoU prosjekter gjennom SkatteFUNN ordningen?	Lite	
	Driver bedriften med FoU virksomhet?	Har kjennskap til ordningen	
	Hvilke kjennskaper har dere til SkatteFUNN ordningen?	Mindre enn 5	
	Hvor mange ansatte er det i din bedrift?	0.7	
	Hvor mye omsatte din bedrift for i 2008 (ca. oppgitt i antall millioner)?	Nei	
	Har dere tidligere søkt om støtte til FoU prosjekter gjennom SkatteFUNN ordningen?	Lite	
	Driver bedriften med FoU virksomhet?	Har lite eller ingen kjennskap til ordningen	
	Hvilke kjennskaper har dere til SkatteFUNN ordningen?	11 - 50	
	Hvor mange ansatte er det i din bedrift?	27	
Bedrift 31	Hvor mye omsatte din bedrift for i 2008 (ca. oppgitt i antall millioner)?	Ja	
	Har dere tidligere søkt om støtte til FoU prosjekter gjennom SkatteFUNN ordningen?	Ganske vanskelig	
	Synes du det var enkelt eller vanskelig å fylle ut søknadsskjema?	10 - 24	
	Hvor mange timeverk brukte dere totalt på søkeprosessen?	Nei	
	Har du fått innvilget søknader om skattefunn?	300	
	Omtrent hvor store årlige FoU kostnader har bedriften deres (ca i tusen kroner)?	5 - 10	
	Hvor mange ansatte er det i din bedrift?		
	Bedrift 32	Omtrent hvor store årlige FoU kostnader hadde dere etter dere fikk innvilget støtte (ca i tusen kroner)?	
		Ville prosjektet blitt gjennomført uten støtte fra SkatteFUNN?	
		Hvor mange ansatte er det i din bedrift?	
Hvor mye omsatte din bedrift for i 2008 (ca. oppgitt i antall millioner)?			
Har dere tidligere søkt om støtte til FoU prosjekter gjennom SkatteFUNN ordningen?			
Synes du det var enkelt eller vanskelig å fylle ut søknadsskjema?			
Hvor mange timeverk brukte dere totalt på søkeprosessen?			
Har du fått innvilget søknader om skattefunn?			
Omtrent hvor store årlige FoU kostnader har bedriften deres (ca i tusen kroner)?			
Hvor mange ansatte er det i din bedrift?			
Bedrift 33	Omtrent hvor store årlige FoU kostnader hadde dere etter dere fikk innvilget støtte (ca i tusen kroner)?		
	Ville prosjektet blitt gjennomført uten støtte fra SkatteFUNN?		
	Hvor mange ansatte er det i din bedrift?		
	Hvor mye omsatte din bedrift for i 2008 (ca. oppgitt i antall millioner)?		
	Har dere tidligere søkt om støtte til FoU prosjekter gjennom SkatteFUNN ordningen?		
	Synes du det var enkelt eller vanskelig å fylle ut søknadsskjema?		
	Hvor mange timeverk brukte dere totalt på søkeprosessen?		
	Har du fått innvilget søknader om skattefunn?		
	Omtrent hvor store årlige FoU kostnader har bedriften deres (ca i tusen kroner)?		
	Hvor mange ansatte er det i din bedrift?		

VEDLEGG 3

Bedrift	Spørsmål	Svar
	Hvor mye omsatte din bedrift for i 2008 (ca. oppgitt i antall millioner)?	8,4
	Har dere tidligere søkt om støtte til FoU prosjekter gjennom SkatteFUNN ordningen?	Ja
	Synes du det var enkelt eller vanskelig å fylle ut søknadsskjema?	Ganske enkelt
	Hvor mange timeverk brukte dere totalt på søkeprosessen?	10 - 24
	Har du fått innvilget søknader om skattefunn?	Ja
	Omtrent hvor store årlige FoU kostnader hadde dere før dere fikk innvilget støtte (ca i tusen kroner)?	500
	Omtrent hvor store årlige FoU kostnader hadde dere etter dere fikk innvilget støtte (ca i tusen kroner)?	3000
	Ville prosjektet blitt gjennomført uten støtte fra SkatteFUNN?	Ja
Bedrift 34	Hvor mange ansatte er det i din bedrift?	5 - 10
	Hvor mye omsatte din bedrift for i 2008 (ca. oppgitt i antall millioner)?	24
	Har dere tidligere søkt om støtte til FoU prosjekter gjennom SkatteFUNN ordningen?	Nei
	Driver bedriften med FoU virksomhet?	Lite
	Omtrent hvor store årlige FoU kostnader har bedriften deres (ca i tusen kroner)?	0
	Hvilke kjennskaper har dere til SkatteFUNN ordningen?	Har lite eller ingen kjennskap til ordningen
Bedrift 35	Hvor mange ansatte er det i din bedrift?	5 - 10
	Hvor mye omsatte din bedrift for i 2008 (ca. oppgitt i antall millioner)?	28
	Har dere tidligere søkt om støtte til FoU prosjekter gjennom SkatteFUNN ordningen?	Ja
	Synes du det var enkelt eller vanskelig å fylle ut søknadsskjema?	Ganske vanskelig
	Hvor mange timeverk brukte dere totalt på søkeprosessen?	10 - 24
	Har du fått innvilget søknader om skattefunn?	Ja
	Omtrent hvor store årlige FoU kostnader hadde dere før dere fikk innvilget støtte (ca i tusen kroner)?	Vet ikke
	Omtrent hvor store årlige FoU kostnader hadde dere etter dere fikk innvilget støtte (ca i tusen kroner)?	Vet ikke
	Ville prosjektet blitt gjennomført uten støtte fra SkatteFUNN?	Ja
	Hvor mange ansatte er det i din bedrift?	Mer enn 50
Bedrift 36	Hvor mye omsatte din bedrift for i 2008 (ca. oppgitt i antall millioner)?	100
	Har dere tidligere søkt om støtte til FoU prosjekter gjennom SkatteFUNN ordningen?	Ja
	Synes du det var enkelt eller vanskelig å fylle ut søknadsskjema?	Ganske vanskelig
	Hvor mange timeverk brukte dere totalt på søkeprosessen?	Mer enn 40
	Har du fått innvilget søknader om skattefunn?	Ja
	Omtrent hvor store årlige FoU kostnader hadde dere før dere fikk innvilget støtte (ca i tusen kroner)?	350000
	Omtrent hvor store årlige FoU kostnader hadde dere etter dere fikk innvilget støtte (ca i tusen kroner)?	100000
	Ville prosjektet blitt gjennomført uten støtte fra SkatteFUNN?	Nei
	Hvor mange ansatte er det i din bedrift?	Mindre enn 5
Bedrift 37	Hvor mye omsatte din bedrift for i 2008 (ca. oppgitt i antall millioner)?	50,2
	Har dere tidligere søkt om støtte til FoU prosjekter gjennom SkatteFUNN ordningen?	Nei
	Driver bedriften med FoU virksomhet?	Lite

VEDLEGG 3

Bedrift	Spørsmål	Svar	
Bedrift 38	Omtrent hvor store årlige FoU kostnader har bedriften deres (ca i tusen kroner)?	50	
	Hvilke kjennskaper har dere til SkatteFUNN ordningen?	Har kjennskap til ordningen	
	Hvor mange ansatte er det i din bedrift?	Mindre enn 5	
	Hvor mye omsatte din bedrift for i 2008 (ca. oppgitt i antall millioner)?	0	
	Har dere tidligere søkt om støtte til FoU prosjekter gjennom SkatteFUNN ordningen?	Ja	
	Synes du det var enkelt eller vanskelig å fylle ut søknadsskjema?	Ganske enkelt	
	Hvor mange timeverk brukte dere totalt på søkeprosessen?	10 - 24	
	Har du fått innvilget søknader om skattefunn?	Ja	
	Omtrent hvor store årlige FoU kostnader hadde dere før dere fikk innvilget støtte (ca i tusen kroner)?	0	
	Omtrent hvor store årlige FoU kostnader hadde dere etter dere fikk innvilget støtte (ca i tusen kroner)?	2000	
Bedrift 39	Ville prosjektet blitt gjennomført uten støtte fra SkatteFUNN?	Ja	
	Hvor mange ansatte er det i din bedrift?	11 - 50	
	Hvor mye omsatte din bedrift for i 2008 (ca. oppgitt i antall millioner)?	37	
	Har dere tidligere søkt om støtte til FoU prosjekter gjennom SkatteFUNN ordningen?	Nei	
	Driver bedriften med FoU virksomhet?	Lite	
	Omtrent hvor store årlige FoU kostnader har bedriften deres (ca i tusen kroner)?	0	
	Hvilke kjennskaper har dere til SkatteFUNN ordningen?	Har lite eller ingen kjennskap til ordningen	
	Hvor mange ansatte er det i din bedrift?	5 - 10	
	Hvor mye omsatte din bedrift for i 2008 (ca. oppgitt i antall millioner)?	34	
	Har dere tidligere søkt om støtte til FoU prosjekter gjennom SkatteFUNN ordningen?	Ja	
Bedrift 40	Synes du det var enkelt eller vanskelig å fylle ut søknadsskjema?	Ganske enkelt	
	Hvor mange timeverk brukte dere totalt på søkeprosessen?	25 - 40	
	Har du fått innvilget søknader om skattefunn?	Ja	
	Omtrent hvor store årlige FoU kostnader hadde dere før dere fikk innvilget støtte (ca i tusen kroner)?	2000000	
	Omtrent hvor store årlige FoU kostnader hadde dere etter dere fikk innvilget støtte (ca i tusen kroner)?	4000000	
	Ville prosjektet blitt gjennomført uten støtte fra SkatteFUNN?	Nei	
	Hvor mange ansatte er det i din bedrift?	11 - 50	
	Hvor mye omsatte din bedrift for i 2008 (ca. oppgitt i antall millioner)?	99	
	Har dere tidligere søkt om støtte til FoU prosjekter gjennom SkatteFUNN ordningen?	Nei	
	Synes du det var enkelt eller vanskelig å fylle ut søknadsskjema?	Ganske enkelt	
Bedrift 41	Driver bedriften med FoU virksomhet?	I perioder	
	Omtrent hvor store årlige FoU kostnader har bedriften deres (ca i tusen kroner)?	2000000	
	Hvilke kjennskaper har dere til SkatteFUNN ordningen?	Har kjennskap til ordningen	
	Har dere tidligere søkt om støtte til FoU prosjekter gjennom SkatteFUNN ordningen?	Nei	
	Driver bedriften med FoU virksomhet?	Lite	
	Omtrent hvor store årlige FoU kostnader har bedriften deres (ca i tusen kroner)?	0	
	Bedrift 42	Omtrent hvor store årlige FoU kostnader har bedriften deres (ca i tusen kroner)?	0
		Hvilke kjennskaper har dere til SkatteFUNN ordningen?	Har kjennskap til ordningen
		Har dere tidligere søkt om støtte til FoU prosjekter gjennom SkatteFUNN ordningen?	Nei
		Driver bedriften med FoU virksomhet?	Lite
Omtrent hvor store årlige FoU kostnader har bedriften deres (ca i tusen kroner)?		0	
Hvilke kjennskaper har dere til SkatteFUNN ordningen?		Har kjennskap til ordningen	
Har dere tidligere søkt om støtte til FoU prosjekter gjennom SkatteFUNN ordningen?		Nei	
Driver bedriften med FoU virksomhet?		Lite	
Omtrent hvor store årlige FoU kostnader har bedriften deres (ca i tusen kroner)?		0	
Hvilke kjennskaper har dere til SkatteFUNN ordningen?		Har kjennskap til ordningen	

VEDLEGG 3

Bedrift	Spørsmål	Svar
Bedrift 43	Hvilke kjennskaper har dere til SkatteFUNN ordningen? Hvor mange ansatte er det i din bedrift? Hvor mye omsatte din bedrift for i 2008 (ca. oppgitt i antall millioner)? Har dere tidligere søkt om støtte til FoU prosjekter gjennom SkatteFUNN ordningen? Synes du det var enkelt eller vanskelig å fylle ut søknadsskjema? Hvor mange timeverk brukte dere totalt på søkeprosessen? Har du fått innvilget søknader om skattefunn? Omtrent hvor store årlige FoU kostnader hadde dere før dere fikk innvilget støtte (ca i tusen kroner)? Omtrent hvor store årlige FoU kostnader hadde dere etter dere fikk innvilget støtte (ca i tusen kroner)? Ville prosjektet blitt gjennomført uten støtte fra SkatteFUNN? Hvor mange ansatte er det i din bedrift? Hvor mye omsatte din bedrift for i 2008 (ca. oppgitt i antall millioner)? Har dere tidligere søkt om støtte til FoU prosjekter gjennom SkatteFUNN ordningen? Driver bedriften med FoU virksomhet?	Har lite eller ingen kjennskap til ordningen 11 - 50 49 Ja Ganske enkelt Mer enn 40 Ja 1000 2000 Nei Mindre enn 5 7 Nei Lite Har lite eller ingen kjennskap til ordningen 11 - 50 30 Nei I perioder 350000 Har lite eller ingen kjennskap til ordningen Mindre enn 5 2,1 Nei Lite Har kjennskap til ordningen 5 - 10 23 Nei Lite Har lite eller ingen kjennskap til ordningen Mindre enn 5 0,7 Nei Lite 0
Bedrift 44	Hvilke kjennskaper har dere til SkatteFUNN ordningen? Hvor mange ansatte er det i din bedrift? Hvor mye omsatte din bedrift for i 2008 (ca. oppgitt i antall millioner)? Har dere tidligere søkt om støtte til FoU prosjekter gjennom SkatteFUNN ordningen? Synes du det var enkelt eller vanskelig å fylle ut søknadsskjema? Hvor mange timeverk brukte dere totalt på søkeprosessen? Har du fått innvilget søknader om skattefunn? Omtrent hvor store årlige FoU kostnader hadde dere før dere fikk innvilget støtte (ca i tusen kroner)? Omtrent hvor store årlige FoU kostnader hadde dere etter dere fikk innvilget støtte (ca i tusen kroner)? Ville prosjektet blitt gjennomført uten støtte fra SkatteFUNN? Hvor mange ansatte er det i din bedrift? Hvor mye omsatte din bedrift for i 2008 (ca. oppgitt i antall millioner)? Har dere tidligere søkt om støtte til FoU prosjekter gjennom SkatteFUNN ordningen? Driver bedriften med FoU virksomhet?	Har lite eller ingen kjennskap til ordningen 11 - 50 49 Ja Ganske enkelt Mer enn 40 Ja 1000 2000 Nei Mindre enn 5 7 Nei Lite Har lite eller ingen kjennskap til ordningen 11 - 50 30 Nei I perioder 350000 Har lite eller ingen kjennskap til ordningen Mindre enn 5 2,1 Nei Lite Har kjennskap til ordningen 5 - 10 23 Nei Lite Har lite eller ingen kjennskap til ordningen Mindre enn 5 0,7 Nei Lite 0
Bedrift 45	Hvilke kjennskaper har dere til SkatteFUNN ordningen? Hvor mange ansatte er det i din bedrift? Hvor mye omsatte din bedrift for i 2008 (ca. oppgitt i antall millioner)? Har dere tidligere søkt om støtte til FoU prosjekter gjennom SkatteFUNN ordningen? Driver bedriften med FoU virksomhet?	Har lite eller ingen kjennskap til ordningen 11 - 50 30 Nei I perioder 350000 Har lite eller ingen kjennskap til ordningen Mindre enn 5 2,1 Nei Lite Har kjennskap til ordningen 5 - 10 23 Nei Lite Har lite eller ingen kjennskap til ordningen Mindre enn 5 0,7 Nei Lite 0
Bedrift 46	Omtrent hvor store årlige FoU kostnader har bedriften deres (ca i tusen kroner)? Hvilke kjennskaper har dere til SkatteFUNN ordningen? Hvor mange ansatte er det i din bedrift? Hvor mye omsatte din bedrift for i 2008 (ca. oppgitt i antall millioner)? Har dere tidligere søkt om støtte til FoU prosjekter gjennom SkatteFUNN ordningen? Driver bedriften med FoU virksomhet?	Har lite eller ingen kjennskap til ordningen Mindre enn 5 2,1 Nei Lite Har kjennskap til ordningen 5 - 10 23 Nei Lite Har lite eller ingen kjennskap til ordningen Mindre enn 5 0,7 Nei Lite 0
Bedrift 47	Hvilke kjennskaper har dere til SkatteFUNN ordningen? Hvor mange ansatte er det i din bedrift? Hvor mye omsatte din bedrift for i 2008 (ca. oppgitt i antall millioner)? Har dere tidligere søkt om støtte til FoU prosjekter gjennom SkatteFUNN ordningen? Driver bedriften med FoU virksomhet?	Har lite eller ingen kjennskap til ordningen Mindre enn 5 2,1 Nei Lite Har kjennskap til ordningen 5 - 10 23 Nei Lite Har lite eller ingen kjennskap til ordningen Mindre enn 5 0,7 Nei Lite 0
Bedrift 48	Hvilke kjennskaper har dere til SkatteFUNN ordningen? Hvor mange ansatte er det i din bedrift? Hvor mye omsatte din bedrift for i 2008 (ca. oppgitt i antall millioner)? Har dere tidligere søkt om støtte til FoU prosjekter gjennom SkatteFUNN ordningen? Driver bedriften med FoU virksomhet? Omtrent hvor store årlige FoU kostnader har bedriften deres (ca i tusen kroner)?	Har lite eller ingen kjennskap til ordningen Mindre enn 5 2,1 Nei Lite Har kjennskap til ordningen 5 - 10 23 Nei Lite Har lite eller ingen kjennskap til ordningen Mindre enn 5 0,7 Nei Lite 0

VEDLEGG 3

Bedrift	Spørsmål	Svar
Bedrift 49	Hvilke kjennskaper har dere til SkatteFUNN ordningen? Hvor mange ansatte er det i din bedrift? Hvor mye omsatte din bedrift for i 2008 (ca. oppgitt i antall millioner)? Har dere tidligere søkt om støtte til FoU prosjekter gjennom SkatteFUNN ordningen? Driver bedriften med FoU virksomhet? Hvilke kjennskaper har dere til SkatteFUNN ordningen?	Har lite eller ingen kjennskap til ordningen Mindre enn 5 15 Nei Lite Har kjennskap til ordningen