

BACHELOROPPGAVE

Samarbeid mellom barneverntjenesten og andre kommunale instanser

av

Siri Nordaune Hasz

Barnevern
BA 530 201
2006



Samarbeid mellom barneverntjenesten og andre kommunale instanser



1 INNLEDNING	- 2 -
1.1 BAKGRUNN FOR VALG AV TEMA OG PROBLEMSTILLING	- 2 -
1.2 PROBLEMSTILLING OG AVGRENSING	- 2 -
1.3 OPPGAVENS OPPBYGGING	- 3 -
2 METODE	- 3 -
3 TEORETISK PERSPEKTIV PÅ SAMARBEID	- 5 -
3.1 GENERELT OM SAMARBEID.....	- 5 -
3.2 SAMARBEID I BARNEVERNET	- 6 -
3.2.1 Barnevernets samarbeid med skole	- 7 -
3.2.2 Barnevernets samarbeid med barnehagen	- 7 -
3.2.3 Barnevernets samarbeid med helsestasjon.....	- 8 -
3.3 NIBR UNDERSØKELSE: SAMARBEID I BARNEVERNET, REALITET ELLER RETORIKK?.....	- 9 -
4 PRESENTASJON OG TOLKNING AV DATAMATERIALET	- 10 -
4.1 SAMARBEID SLIK BARNEVERNET SER DET	- 10 -
4.1.1 Karakteristika ved respondentene fra barnevernet.....	- 10 -
4.1.2 Omfang/grad av samarbeid	- 11 -
4.1.3 Holdning til samarbeidet.....	- 12 -
4.1.4 Etatens betydning for samarbeidet	- 13 -
4.1.5 Samarbeid eller konflikt.....	- 14 -
4.1.6 Hindringer for samarbeid.....	- 15 -
4.2 SAMARBEIDET SLIK SKOLE, BARNEHAGE OG HELSESTASJON SER DET	- 16 -
4.2.1 Karakteristika ved samarbeidspartene	- 16 -
4.2.2 Omfang/grad av samarbeid	- 16 -
4.2.3 Holdning til samarbeid.....	- 17 -
4.2.4 Skolens/barnehagens/helsesøsters betydning for samarbeidet.....	- 18 -
4.2.5 Samarbeid eller konflikt.....	- 20 -
4.2.6 Hindringer for samarbeid.....	- 21 -
4.3 HAR AKTØRENE LIK OPPFATTELSE AV SAMARBEIDSFORHOLDET?	- 22 -
4.4 HEMMENDE FAKTORER FOR SAMARBEIDET	- 23 -
4.4.1 Mangel på kunnskap om samarbeidsparten	- 23 -
4.4.2 Underbemanning/Mangel på tid.....	- 24 -
4.4.3 Taushetsplikten	- 25 -
4.4.4 Andre mulige faktorer.....	- 25 -
4.5 Sammenligning av resultat med NIBR.....	- 26 -
5 OPPSUMMERING OG KONKLUSJON	- 27 -
LITTERATURLISTE	- 29 -
VEDLEGG	- 29 -

1 INNLEDNING

1.1 Bakgrunn for valg av tema og problemstilling

Barneverntjenesten er pliktet gjennom Lov om barneverntjenester av 17. juli 1992 å samarbeide med andre sektorer, forvaltningsnivåer og frivillige organisasjoner for å løse de oppgavene som barnevernet er pålagt, jf. §§ 3-2, 3-3. I mange saker som omfatter barn og unges omsorgs- og oppvekstmiljø er et slikt samarbeid en forutsetning for å kunne løse og forebygge problemer.

Hvordan den kommunale barneverntjenesten faktisk samarbeider med andre instanser varierer. Organisering av tjenesten og hva virksomheten omfatter er i stor grad overlatt til den enkelte kommune. Det finnes både gode og dårlige eksempler på samarbeidet mellom instansene, og gode eksempler springer ofte ut av at samarbeidet er formalisert og forpliktende. Et formalisert samarbeid er likevel ingen garanti for kvaliteten og resultatet av samarbeidet. Samhandling er blant annet også avhengig av holdninger til samarbeid, og det kan ikke skapes gjennom pålegg. Det faktum at samarbeid er et uhyre vidt og komplekst fenomen, kombinert med at det er avgjørende for et vellykket barnevernsarbeid, utgjør grunnlaget for min interesse for temaet.

1.2 Problemstilling og avgrensning

Ut i fra oppgavens tema har jeg formulert følgende problemstilling:

”Samarbeid mellom barnevernet og andre kommunale instanser: Hva kan hemme et godt samarbeid, og har aktørene lik oppfattelse av samarbeidsforholdet?”

Med andre instanser menes her skole, barnehage og helsestasjon. Jeg har bevisst utelatt de øvrige kommunale helsetjenestene både av hensyn til oppgavens omfang, og fordi skole, barnehage og helsestasjon blir betegnet som viktigere samarbeidspartnere. PPT er også utelatt, selv om tjenesten kan være en viktig samarbeidspartner for barnevernet. Dette fordi PPT ofte er organisert interkommunalt, og derfor ikke kan knyttes til den enkelte kommune.

I problemstillingen spør jeg om aktørene har lik oppfattelse av samarbeidsforholdet. Med det menes om barnevernet og samarbeidspartene har de samme formeningene om hvordan forholdet fungerer, deres egen og partens rolle i samarbeidet, hva som eventuelt er til hinder for samarbeidet etc.

For å kunne besvare problemstillingen har jeg i tillegg til bruk av relevant teori og tidligere forskning på området, gjort en empirisk undersøkelse. Datainnsamlingen ble utført i form av spørreskjema, og gitt ut til de kommunale barnevernstjenestene, skolene, barnehagene og helsestasjonene i syv utvalgte kommuner på Sunnmøre.

1.3 Oppgavens oppbygging

I kapittel 2 gjør jeg rede for mitt valg av metode, gangen i datainnsamlingen og noen metodiske problem som dukket opp. Kapittel 3 er en teoretisk del. Der vil jeg først og fremst si litt generelt om begrepet samarbeid for så å gå spesifikt inn på samarbeidet mellom barnevernet og de andre instansene. I kapittel 4 vil jeg presentere funnene av undersøkelsen. En sammenligning av svarene fra barnevernet og de øvrige instansene vil forhåpentligvis kunne gi meg et godt grunnlag for å svare på problemstillingen. Avslutningsvis vil jeg sammenligne mine resultater med en tidligere undersøkelse utført av NIBR.

2 METODE

Metodefaget beskriver ulike verktøy og framgangsmåter for å samle inn, strukturere og analysere empirien, eller data om hvordan virkeligheten faktisk ser ut. Hvordan operasjonalisere abstrakte fenomen og spørsmål til målbare indikatorer og hvilke forskningsdesign og innsamlingsmetoder er egnet til å besvare problemstillingen er sentrale metodiske problemstillinger enhver forsker må ta stilling til. Dette får konsekvenser for hvordan analysen og fortolkningen av innsamlet informasjon, og slik bestemmende for resultatet av undersøkelsen (Jacobsen 2000).

For å belyse problemstillingen har jeg valgt en kvantitativ tilnærming i form av spørreskjema som hovedundersøkelse. Ulempene med en slik tilnærming er flere. Først vil man måtte definere fenomenet man ønsker å undersøke i kategorier og målbare indikatorer som kan ha varierende relevans og gyldighet i forhold til problemstillingen. Både spørsmål og svaralternativ blir ofte oppfattet ulikt av respondentene, og man har i liten grad mulighet til å forutse, korrigere eller fange opp slike individuelle variasjoner. Flexibiliteten er slik betydelig mindre enn ved bruk av en kvalitativ metode (Jacobsen 2000).

Fordelene med kvantitativ tilnærming er først og fremst at man kan gjennomføre en rasjonell datainnsamling fra et stort antall respondenter. Man reduserer slik noe av risikoen for skeive utvalg, og åpner for hypotesetesting og andre statistiske analysemetoder. Innsamlede data vil også ofte ha større ekstern verdi, gjennom muligheten til å generalisere

resultat fra et representativt utvalg. Avslutningsvis vil det være lettere å strukturere innsamlet informasjon til analyse, sett i forhold til et kvalitativt undersøkelsesopplegg (Jacobsen 2000). Jeg vil i det videre skissere hvordan jeg har gått fram i utformingen av spørreskjemaet, og det metodiske problem som oppsto i undersøkelsesprosessen.

For å få et best mulig grunnlag for undersøkelsen, gjennomførte jeg et litteratursøk med sikte på finne frem til relevant teori på området. (Lauvaas og Lauvaas 2004, NOU 1986:4, Bunkholdt og Sandbæk 2002 m.fl.). Disse kildene har jeg brukt aktivt i hele prosessen fra definering av begrep og konkretisering av temaet, til analyse av data og tilførsel av andre perspektiv og innfallsvinkler. I operasjonaliseringen og arbeidet med utforming av spørreskjemaet har jeg benyttet meg av en tidligere studie på feltet. NIBR¹ gjennomførte i 1995 en omfattende spørreundersøkelse med tema "Samarbeid i barnevernet, realitet eller retorikk?". For å tilføre egen undersøkelse grunngitte perspektiv, heve intern og ekstern validitet, samt åpne muligheten for sammenligning av resultater med NIBR's funn, tok jeg utgangspunkt i en del av de samme spørsmålene og inndelingen i seks deler. I de ulike delene ønsket jeg data om henholdsvis respondentenes karakteristika, omfang av dagens samarbeid, holdning til samarbeidet, etatenes betydning for samarbeidet, om samarbeidet er preget av samarbeid eller konflikt, samt mulige hindringer for samarbeidet.

Jeg valgte å rette undersøkelsen mot 7 kommuner på Sunnmøre. Ved å utarbeide et nettbasert spørreskjema som ble distribuert via e-post, kunne hele populasjonen undersøkes, og problem knyttet til utvalg og representativitet ble redusert. Totalt ble 122 skjema sendt ut, og etter en purring per e-post til alle respondentene fordelte svarprosenten seg slik: skole 55 %, barnehage 35 %, helsestasjon og barnevernstjeneste 86 %. Fordelen med et nettbasert skjema var i hovedsak ressursbruken ved distribusjon og registrering i forhold til post og telefon, samt at anonymiteten ble ivaretatt på en god måte. Analysearbeidet ville også i utgangspunktet bli lettere, men på grunn av dobbeltregistrering måtte resultatene korrigeres manuelt.

I analysen av innsamlede data vil jeg fokusere på univariate analyser, altså fordelingen av verdier innenfor hver enkelt variabel. Oppgavens omfang utelukker bruk av bi- og trivariate analyser, og problemstillingen blir tilstrekkelig besvart foruten. Jeg vil først gå igjennom de to spørreskjemaene hver for seg, og etterpå se på samsvar og ulikheter mellom dem. For å utdype resultatene av undersøkelsen og oppveie noen av ulempene ved bruk av en kvantitativ

¹ Norsk institutt for by- og regionforskning, Jannike Harsheim og Helge Strand Østtveiten, 1995:116

metode, har jeg avslutningsvis gjennomført et telefonintervju med en Helse- og Sosialsjef i en av kommunene.

3 TEORETISK PERSPEKTIV PÅ SAMARBEID

Samarbeidsbegrepet står sentralt i dette studiet, og det er derfor nødvendig å foreta en kort avklaring av begrepet. Videre vil jeg gå nærmere inn på hvilke former for samarbeid som utspiller seg mellom barnevernet og andre instanser, og kort om det spesifikke samarbeidet mellom barnevernet og skole, barnehage og helsestasjon. Til slutt vil jeg presentere noen av funnene fra en tidligere undersøkelse om samarbeid i barnevernet, gjort av Norsk institutt for by - og regionsforskning (Harsheim og Østtveiten 1995).

3.1 Generelt om samarbeid

Begrepet samarbeid er mye brukt og godt innarbeidet i det norske språk. Begreper som brukes ofte og i mange forskjellige sammenhenger, kan derfor være vanskelig å definere presist. Samarbeid blir ofte brukt synonymt med samordning, som blir definert slik av Knoff i Lauvaas og Lauvaas (2004): ”.. en systematisering eller organisering av det hver enkelt utøver gjør overfor en og samme problemstilling/klient/pasient, slik at alle tiltak er vel tilpasset hverandre og ikke motvirker hverandre” (s. 53). Samordning brukes her som en betegnelse på hvordan arbeidet med klienter blir organisert, og har etter Knoffs vurdering som mål at tiltakene skal forsterke hverandre gjensidig, slik at den samlede effekten blir større enn summen av resultatene for hvert enkelt tiltak sett isolert (Lauvaas og Lauvaas 2004). I følge NOU 1986:4 ”Samordning i helse- og sosialsektoren” kan samarbeid sees på som en av flere aktiviteter som skal fremme samordning. Her defineres altså samarbeid som en underkategori av det videre begrepet samordning. Jeg skal ikke gå dypere inn i de ulike betydningene disse begrepene har, men forholde meg til at samarbeid kan foregå i flere forskjellige former. Det kan blant annet innebære en kontinuerlig relasjon mellom enkeltmennesker, det kan være tidsavgrenset, formelt eller uformelt, bindende eller uforpliktende, og det kan involvere to eller flere mennesker/instanser (Bunkholdt og Sandbæk 2002).

Formålet med samarbeidet kan være av organisatorisk art, hvor en ønsker å bruke tilgjengelige ressurser mer effektivt eller i form av kompetanseheving i organisasjonen. Samarbeid kan også ha et faglig formål, hvor samarbeidet kan utløse flere og bedre tiltak, belyse en sak fra flere sider og føre til et mer helhetlig resultat. Et tredje formål for samarbeid kan være legitimering. Samarbeidet inngås for å forankre og legitimere beslutninger som tas.

Samarbeidets formål vil ha konsekvenser for hva slags effekter samarbeidet vil gi. Ettersom alt samarbeid i barnevernet skal være til barnas beste, er det viktig å ha kunnskap om samarbeidseffekter sett i lys av hva slags formål inngåtte samarbeidsrelasjoner har (NOU 2000:12).

3.2 Samarbeid i barnevernet

Barnevernet er, som nevnt innledningsvis, pålagt å samarbeide med andre sektorer, forvaltningsorganer og frivillige organisasjoner. Det går frem i barnevernloven § 3-2 at barneverntjenesten skal medvirke til at barns interesser også blir ivaretatt av andre organer. Etter § 3-2 andre ledd, skal barneverntjenesten samarbeide med andre sektorer og forvaltningsnivåer når det kan hjelpe til med å løse de lovpålagte oppgavene som barnevernet har. Som ledd i dette arbeidet skal barneverntjenesten komme med råd og delta i den kommunale planleggingsvirksomheten og de samarbeidsorgan som blir opprettet. Målet med samarbeidet er med andre ord å hjelpe til at barnet får den hjelpen de trenger og har behov for (St.mld. nr. 40).

Barnevernet samarbeider med mange offentlige etater, institusjoner og forvaltningsnivåer. Hvordan dette samarbeidet brukes varierer fra kommune til kommune, region til region etc., men forenklet sagt kan man si at samarbeidet forekommer i ulike faser. Den første innledende meldingsfasen innebærer at barnevernet mottar melding fra andre instanser eller enkeltpersoner om forhold som kan være av en slik karakter at barnevernet bør gripe inn. Barnevernet er helt avhengig av at personer som kjenner barnet melder sin bekymring. I følge Lov om barneverntjenester, § 6-4, annet ledd, har offentlig tilsatte plikt til å kontakte barnevernet dersom det er grunn til å tro at et barn blir utsatt for alvorlig omsorgssvikt, eller har vedvarende alvorlige atferdsvansker. Neste fase er undersøkelsesfasen. Her skal hele omsorgssituasjonen til barnet undersøkes. Sentralt i denne fasen er ofte innhenting av opplysninger fra andre offentlige myndigheter som sitter med kunnskap om det aktuelle barnets situasjon. I likhet med meldeplikten har offentlige instanser også plikt til å gi opplysninger etter pålegg fra barneverntjenesten. Offentlige tilsatte blir da gjennom opplysningspliktregelelen fritatt fra de ordinære taushetspliktbestemmelsene, jf § 6-4, annet ledd. Den siste fasen, tiltaksfasen, innebærer ofte samarbeid mellom barnevernet og flere andre instanser. Dette enten som et direkte hjelpetiltak, for eksempel barnehageplass, eller et samarbeid om oppfølging av barnet (St.mld. nr. 40).

I både undersøkelsesfasen og tiltaksfasen er det vanlig med tverrfaglige/tverretatlige møter, der de involverte samarbeidspartene møtes for å diskutere klientsaken. Det overordnede målet for disse møtene er å sikre barnet og foreldrene best mulig hjelp. Killèn gjør rede for en rekke delmål som disse møtene kan ha. Dette kan blant annet være å samle deltagernes observasjoner og informasjon, å foreta en helhetsvurdering av barnet og familiens situasjon, å vurdere om barnets omsorgssituasjon er god nok, å utarbeide en handlingsplan, samt foreta ansvarsfordelinger mellom partene (Killèn 2004).

I det neste vil jeg kommentere de tre samarbeidspartene som er med i undersøkelsen; skole, barnehage og helsestasjon. Jeg vil kort se på viktigheten av samarbeidet med disse instansene, og hva som kan være problematisk i samarbeidsforholdet.

3.2.1 Barnevernets samarbeid med skole

Svært mange av barnevernets klienter er i skolepliktig alder, og grunnskolen er den instansen som har kontakt med alle barn. Slik sett burde skolen være en viktig samarbeidspartner for barnevernet. Lichtwarck og Clifford (1996) mener at skolens positive engasjement er et godt utgangspunkt for å kunne utvikle et konstruktivt samarbeid, men at barnevernet likevel oppfatter skolen som vanskelig å samarbeide med. I Lichtwarck og Cliffords case-studie fra 1993 kommer det fram at skolesystemet oppfattes som tregt og konservativt, og at samarbeidet med barnevernet derfor i stor grad blir knyttet til enkeltlærere. Videre blir det sagt at skolen ser barna i en for snever kontekst, i en "elev- kontekst", og at det bare er enkelte lærere som stiller opp og tar et ansvar utover det som er pålagt dem. Det blir konkludert med at skolens forhold til barnevernet dreier seg om manglende kunnskaper om hva barnevernet egentlig gjør, og at skolen opplever det som frustrerende å ikke få nok informasjon tilbake fra barnevernet når de har meldt en sak (Lichtwarck og Clifford 1996).

Bunkholdt og Sandbæk peker på at skolen burde kunne spille en mer aktiv rolle i alle faser i barnevernsarbeidet, og at det her skjer positive endringer i kommunene. Det er blitt en økende erkjennelse av betydningen lærer- barn- relasjonen, og det gjelder både mulighetene for tilknytning, bearbeiding av vanskelige situasjoner og mestring (Bunkholdt og Sandbæk 2002).

3.2.2 Barnevernets samarbeid med barnehagen

Barnehagen skal sikre barn gode utviklings- og aktivitetsmuligheter i nær forståelse med barnas hjem, jf. barnehageloven av 5. mai 1995. I likhet med skolen er barnehagen en viktig

meldingsinstans for barnevernet, da de ansatte har gode muligheter til å dokumentere barnets funksjon, og foreldre/barn- relasjon.

Samarbeidet mellom barnevernstjenesten og barnehagen kan skje på to plan. På det ene planet samarbeides det forebyggende om å styrke det generelle oppvekstmiljøet, og på det andre er barnehageplassering et viktig hjelpetiltak i enkeltsaker (Bunkholdt og Sandbæk 2002). Som nevnt blir førskolelærere utdannet til å se på sin rolle overfor foreldre som en som i nært samarbeid og forståelse med barnets hjem supplerer den oppdragelsen foreldrene ønsker å gi sine barn. Killèn (2004) mener det derfor skaper usikkerhet å skulle gå på tvers av det foreldrene ønsker, og melde sin bekymring til barnevernet. I Lichtwarck og Cliffords studie opplevde barnehagepersonalet det som frustrerende når barnevernet bare plasserte barnet i barnehagen, uten at det ble gitt nok informasjon. Dersom barnehagen etterspurte ytterligere informasjon, erfarte de at barnevernet syntes de var nysgjerrige (Lichtwarck og Clifford 1996).

Killèn mener at barnehagen er en uutnyttet ressurs når det gjelder barn som omfattes av barnevernsundersøkelse. Barna trenger noen som ser dem som de er, og er der for dem. Få vil ha bedre muligheter for dette enn barnehagepersonalet, som ser barna hver dag (Killèn 2004).

3.2.3 Barnevernets samarbeid med helsestasjon

Helsestasjonen er en del av det kommunale helsetilbudet, der primæroppgaven er å kontrollere barns fysiologiske utvikling og kroppslige helse. I stigende grad har helsestasjonen også tatt ansvar for å vurdere barns totale livssituasjon, og er slik blitt en av de viktigste meldingsinstansene til barnevernet. Lichtwarck og Clifford fant ut at det som i høy grad karakteriserte helsestasjonens forhold til barnevernet, var at de på den ene siden ønsker å bli trukket mer inn i selve barnevernsprosessen, og at deres kompetanse i større grad burde bli brukt. Men på den andre siden ville de ikke ha for nært samarbeid, med fare for å bli ensidig assosiert med barnevernet. For nært samarbeid ville medføre at den gode kontakten med foreldrene som helsestasjonen hittil hadde bygd opp, ble svekket (Lichtwarck og Clifford 1996).

Killèn understreker at fordi helsestasjonene kan identifisere behovet for selektivt forebyggende tiltak gjennom det universalt forebyggende, blir samarbeidet med barnevernet meget viktig. Hun mener helsesøster bør ha en sentral rolle som både henviser, melder og behandler (Killèn 2004).

3.3 NIBR undersøkelse: Samarbeid i barnevernet, realitet eller retorikk?

Norsk institutt for by - og regionsforskning (NIBR) gjennomførte i 1994 en omfattende studie blant ansatte i barnevernet og syv av barnevernets samarbeidspartnere. Studien ble gjennomført som en spørreskjemaundersøkelse supplert med kvalitative intervjuer. Siden spørreskjemaet mitt i store deler er inspirert av NIBR`s kvantitative undersøkelse, vil jeg her kun presentere en sammenfatning av deres kvantitative funn fra samarbeidet mellom skole, barnehage og helsestasjon. Jeg vil i hovedsak forholde meg til de funn som kan belyse oppgavens problemstilling; hvor sammenfallende barnevernets og samarbeidspartneres syn er, og hva som kan være hemmende for samarbeidsforholdet.

NIBR finner at partene i store trekk har en sammenfallende beskrivelse av det faktiske samarbeidet. Alle er enige om at det er et utstrakt samarbeid mellom barnevernet og samarbeidspartnerne. Begge parter er også enige om at samarbeidet i hovedsak er basert på møter og samtaler, og bare i mindre grad skriftlig kommunikasjon. Det er også enighet om at samarbeidet har økt det siste året.

NIBR slår fast at begge parter ønsker mer samarbeid med hverandre. Det er en relativt utbredt oppfatning om at mer samarbeid gir nytte- effekt både for barnevernet og samarbeidspart, og relativt få mener at samarbeidet tar for mye ressurser eller er belastende. Alle parter er også samstemte i at samarbeidet mellom barnevernet og samarbeidspart stort sett er lite konfliktfyllt.

Det ble også funnet forskjeller mellom de ulike respondentgruppene i undersøkelsen, og NIBR fremhever to viktige funn. For det første vurderer barnevernet og samarbeidspartnerne instansenes rolle i samarbeidet noe ulikt. Det er en tendens til at barnevernet er mindre fornøyd med samarbeidspartneres oppfølging av opplysningsplikten og meldingsansvar, enn det samarbeidspartnerne selv er. Skole, barnehage og helsestasjon er stort sett fornøyd med sin praksis på dette området, mens flertallet av de spurte i barnevernet, mener at organisasjonene bare til en viss grad ivaretar meldingsansvaret.

Når det gjelder mulige faktorer som kan være til hinder for samarbeidet er det vesentlige forskjeller mellom partene. Nærmere halvparten av de ansatte i barnevernet mener at lover og regler skaper problemer i samarbeidet med andre etater. Samarbeidspartnerne mener derimot at slike formelle rammer ikke skaper noen vesentlige problemer i samarbeidet. NIBR finner også at samarbeidspartnerne mener ulike fagkulturer og fagsyn skaper mindre problemer enn det barnevernet mener. Nærmere halvparten av de spurte i barnevernet mener at ulike

kulturer skaper problemer i samarbeidet, mens blant samarbeidspartene mener fra 10- 20 % det samme (Harsheim og Østtveiten, NIBR notat 1995: 116).

4 PRESENTASJON OG TOLKNING AV DATAMATERIALET

I dette kapittelet skal jeg først presentere resultatene fra spørreundersøkelsen, jf. vedlegg 1 og 2. Jeg har valgt å presentere materialet i to bolker, der jeg i første del presenterer svarene fra barnevernet og andre del viser svarene til skole, barnehage og helsesøster. Deretter vil jeg sammenligne resultatene fra de to bolkene og presentere de viktigste funnene for å belyse problemstillingen.

4.1 Samarbeid slik barnevernet ser det

Resultatene blir presentert tematisk i seks deler i henhold til spørreskjemaet. Denne delen blir altså en beskrivelse av samarbeidsforholdene mellom barnevern og skole/barnehage/helsestasjon slik barnevernet selv vurderer samarbeidet.

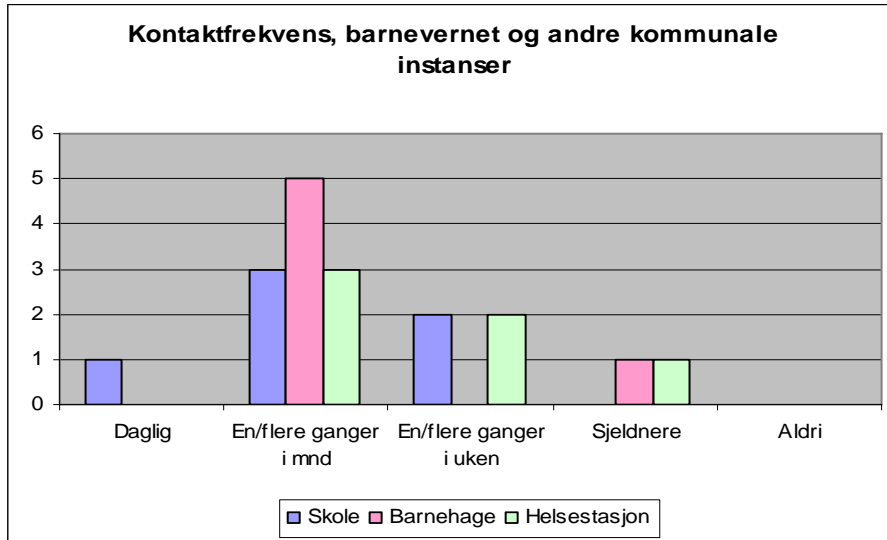
4.1.1 Karakteristika ved respondentene fra barnevernet

Det ble sendt ut et spørreskjema til hver av barnevernstjenestene i de syv kommunene, og seks svarte på undersøkelsen. Av de seks respondentene kom tre fra de mindre kommunene med under 6000 innbyggere, og tre fra de mellomstore kommunene med over 6000 innbyggere. Alle respondentene var kvinner, og gjennomsnittsalderen var mellom 40-49 år. Årsaken til at det ble spurt etter alder var i hovedsak for å se om alder kunne spille noen rolle for motivasjon eller holdning til samarbeid. I og med at jeg hadde få respondenter, og de fleste var det vi kan kalle middelaldrende, lot ikke dette seg måle.

Et særtrekk ved respondentene, i tillegg til alder, er at de har vært relativt lenge ansatt i barnevernet. To tredjedeler av respondentene har jobbet i samme barneverntjeneste i over 10 år. Det ble også spurt om respondentene tidligere hadde vært ansatt i skole, barnehage eller helsestasjon. Dette spørsmålet kunne være interessant for å se om barnevernsansatte som tidligere har jobbet i noen av samarbeidsinstansene var mer positive til samarbeid enn de uten slik erfaring. Bare to av respondentene hadde tidligere jobbet hos en samarbeidsinstans, og begge hadde tidligere jobbet i barnehage.

4.1.2 Omfang/grad av samarbeid

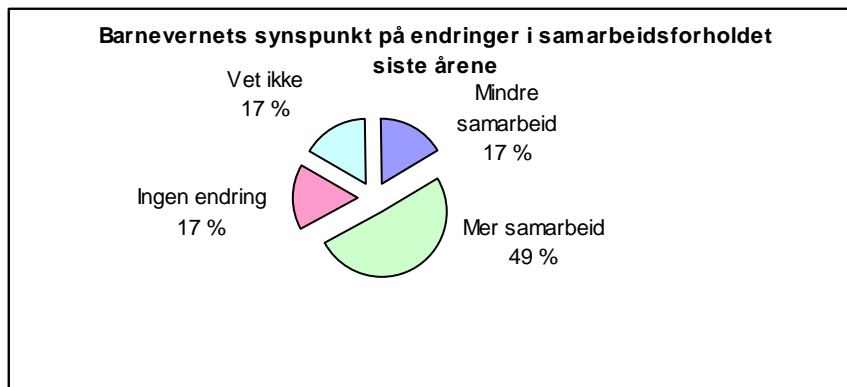
Her ville jeg finne ut i hvilket omfang samarbeidet mellom barneverntjenesten og samarbeidspartene forgår. Hvor ofte instansene har kontakt, og i hvilken form denne kontakten skjer var sentrale spørsmål her.



Som diagrammet viser, varierer kontakthyppheten noe mellom samarbeidsinstansene. Ingen av respondentene fra barnevernet svarer at de aldri har kontakt med noen av de andre instansene, men barnehagen er den instansen de har minst kontakt med. Likevel kan man si at barnevernet har en utstrakt kontakt med samarbeidspartene. En tredjedel av de barnevernsansatte sier de har kontakt med både helsestasjon og skole en til flere ganger i uken, og halvparten sier at de har kontakt med de to instansene en til flere ganger i måneden. Nesten alle respondentene sier de har kontakt med barnehage en til flere ganger i måneden.

På spørsmål om i hvilken form denne kontakten skjer, svarer alle respondentene at kontakten er basert på både muntlig og skriftlig kommunikasjon (ansikt til ansikt/telefon) og møtevirksomhet. Fem av de seks respondentene svarer at kontakten også skjer i muntlig form. Alle respondentene fra barnevernet svarer dessuten at det er etablert faste grupper der de deltar sammen med representanter fra de andre tjenestene.

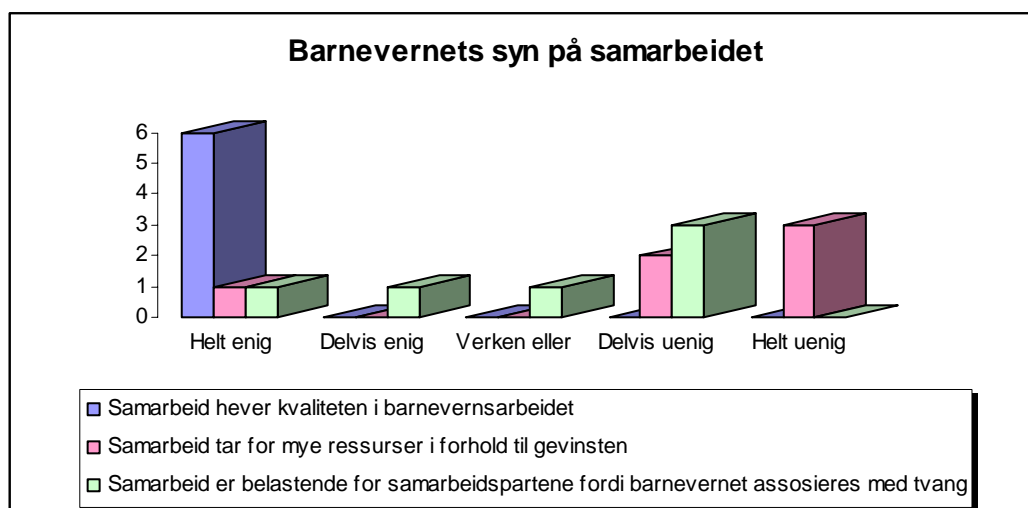
De ansatte barnevernet ble i denne delen også spurt om de syntes det hadde skjedd en endring i samarbeidet med de andre instansene de siste årene. Halvparten mente at det hadde blitt mer samarbeid.



4.1.3 Holdning til samarbeidet

I denne delen ville jeg forsøke å finne ut hvilke holdninger de ansatte i barnevernet har til samarbeid med andre etater. Jeg brukte blant annet påstander som respondenten skulle si seg enig eller uenig i.

I de to første påstandene skulle respondentene ta stilling til om de mente samarbeidet var viktig og om det hevet kvaliteten i barnevernsarbeidet. Alle respondentene var helt enig i at samarbeidet var viktig og at det hevet kvaliteten på deres eget arbeid. I påstand om at samarbeid med de andre instansene tar for mye ressurser i forhold til gevinsten sier en respondent seg helt enig. Resten sier seg delvis, eller helt uenig. I den siste påstanden ble det sagt at samarbeidet med barnevernet er belastende for samarbeidspartene fordi barnevernet assosieres med tvang.



Som diagrammet viser sier halvparten seg delvis uenig i utsagnet, mens resten fordeler seg mellom helt enig, delvis enig og verken - eller.

Selv om barnevernet mener at samarbeidet hever kvaliteten i barnevernsarbeidet, er de ikke like sikre på om samarbeidspartene mener at samarbeidet hever kvaliteten i sitt eget

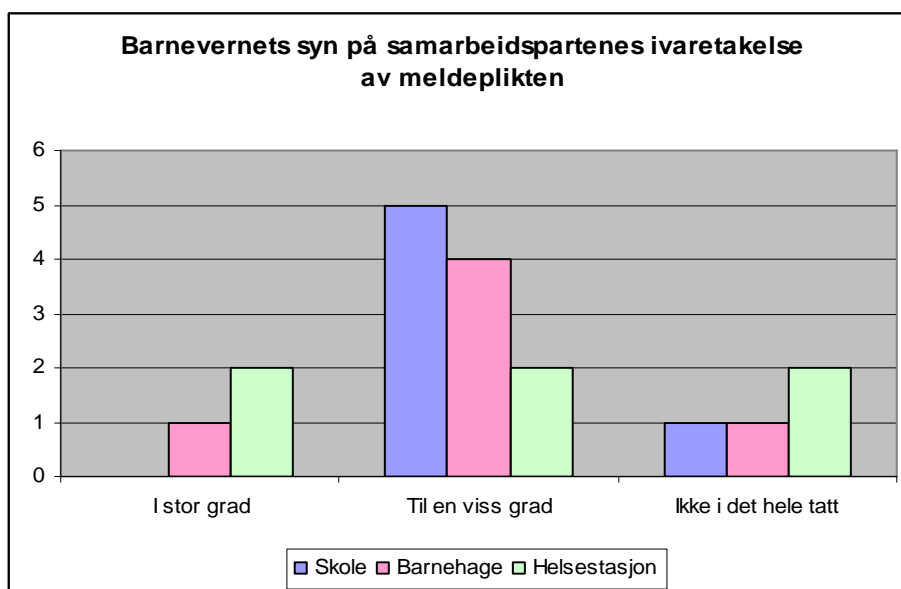
arbeid. Fem av seks tror at samarbeidsinstansene bare til en viss grad opplever at samarbeidet hever kvaliteten i samarbeidspartenes eget arbeidsområde. Til slutt i denne delen ble respondentene spurt om barnevernet burde ha mer eller mindre samarbeid med de andre instansene².

	Mer samarbeid	Som i dag	Mindre samarbeid
Helsestasjon	50 %	50 %	0 %
Skole	29 %	71 %	0 %
Barnehage	35 %	65 %	0 %

Som man kan se av tabellen vil barnevernet i stor grad vil beholde samarbeidet slik det er i dag. Med unntak av helsestasjon, er to tredjedeler av barnvernsrespondentene fornøyde med samarbeidet slik det er til dags dato. Dette samsvarer med barnevernets vurdering av kontaktfrekvensen, som viste et utstrakt samarbeid med de andre instansene.

4.1.4 Etatens betydning for samarbeidet

Her var formålet å finne ut hvordan barnevernet vurderer de andre instansenes ansvar og betydning for samarbeidet. Det ble blant annet spurt om hvordan barnevernet opplever de tre samarbeidspartenes ivaretagelse av meldingsansvar og opplysningsplikt, og hvilken betydning de har som rådgivingsinstans for barnevernet.



Som diagrammet viser mener barnevernet at samarbeidsinstansene bare til en viss grad ivaretar sitt ansvar som meldingsinstans. Fem av respondentene fra barnevernet mener skolen

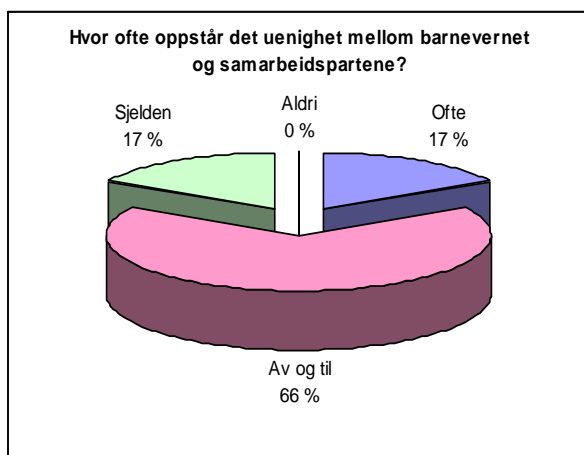
² Samarbeid er her forstått som klientrettet, og gjelder ikke meldinger

til en viss grad ivaretar sin meldeplikt, mens en respondent mener at skolen ikke i det hele tatt ivaretar denne plikten. Når det gjelder barnehagen, sier en respondent at barnehagen i stor grad ivaretar meldeplikten, mens fire respondenter sier til en viss grad, og to mener at barnehagen ikke ivaretar plikten i det hele tatt. Barnevernsrespondentene har derimot ulike erfaringer når det gjelder helsestasjonen, der svarene fordeler seg likt mellom de tre alternativene.

På tilsvarende spørsmål om opplysningsplikten, er barnevernet heller ikke her helt fornøyd med hvordan de andre instansene ivaretar sitt ansvar. Barnehagen kommer best ut, der to respondenter mener de ivaretar opplysningsplikten i stor grad, tre mener til en viss grad, og en respondent mener de ikke ivaretar plikten i det hele tatt.

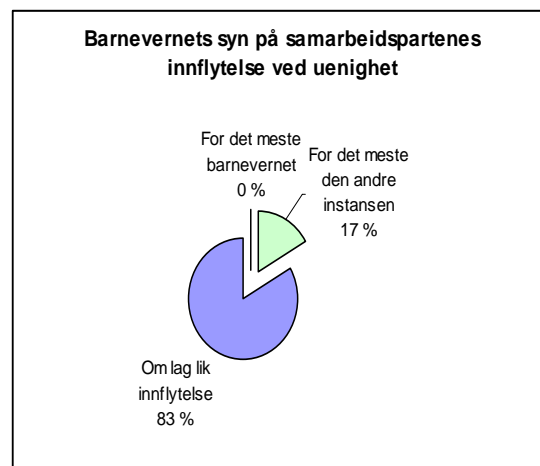
For å finne ut om samarbeidet oppleves som viktig for arbeidet i barnevernet, ble de spurt om hvilken betydning de andre instansene har som rådgivingsinstans, og som samarbeidspart ved gjennomføring av klientrettede tiltak. Barnevernsrespondentene mente at både skole, barnehage og helsestasjon har en viss betydning som rådgivingsinstans. To av respondentene mente dessuten at helsestasjonen hadde stor betydning som rådgiver i arbeidet med klienter. Når det gjaldt spørsmålet om de andre instansenes betydning ved klientrettede tiltak, mente de fleste fra barnevernet at også de tre instansene hadde en viss betydning som samarbeidspart.

4.1.5 Samarbeid eller konflikt



utveksling av informasjon, tiltak, disponering av ressurser etc. Det ble også spurt om hvem barnevernet mente hadde størst innflytelse i de tilfeller der det oppstår uenigheter. En hypotese kan være at barnevernet vil ha mest innflytelse i konflikter fordi de har lovhjemlet

Her var formålet å finne ut om samarbeidet, sett fra barnevernets side, er preget av samarbeid eller konflikt. Over halvparten av barnevernsrespondentene mener at det av og til oppstår uenigheter mellom instansene om



rett til å gripe inn i klientsaker. Fem av de seks respondentene fra barnevernet mener derimot at innflytelsen er om lag lik mellom instansene. Ingen av respondentene mener at barnevernet har størst innflytelse, mens en respondent mener at det for det meste er den andre instansen som har størst innflytelse ved uenighet.

4.1.6 Hindringer for samarbeid

For å finne ut om det er spesielle forhold som kan gjøre samarbeidet vanskeligere, skulle respondentene vurdere ni ulike faktorer; Mangel på tid, underbemanning, etatgrenser, økonomi, geografi, feil prioritering av ressursene, fagkultur, for lite kunnskap om samarbeidspartene og taushetsplikt.

	Faktor	Betydelig hinder	Delvis hinder	Lite hinder	Ingen hinder
1	Mangel på kunnskap om samarbeidspartene	50 %	50 %	0 %	0 %
2	Mangel på tid	33 %	33 %	33 %	0 %
3	Underbemanning	17 %	83 %	0 %	0 %
4	Fagkultur	17 %	50 %	33 %	0 %
5	Økonomi	17 %	33 %	50 %	0 %
6	Feil ressursprioritering	0 %	50 %	50 %	0 %
7	Taushetsplikt	0 %	50 %	50 %	0 %
8	Etatgrenser	0 %	33 %	50 %	17 %
9	Geografi	0 %	17 %	50 %	33 %

Tabellen viser en rangering av hvilke faktorer barnevernet mener er til størst hinder for samarbeidet. Som vi ser mener respondentene at mangel på kunnskap om samarbeidspartene er den faktoren som er til størst hinder. Alle respondentene svarer at dette er et delvis eller betydelig hinder. 17 % av respondentene mener at underbemanning er et betydelig hinder, og 83 % mener at det delvis er et hinder. Mangel på tid blir rangert som nummer tre. 33 % mener at dette er et betydelig hinder, og like mange mener at det delvis er et hinder for samarbeidet. Det er ulike meninger om feil ressursprioritering og taushetsplikt er til hinder for et samarbeid. Halvparten av respondentene mener de to faktorene er et delvis hinder, mens den andre halvparten mener de er til lite hinder for samarbeidet. De faktorene barnevernet mener er til minst hinder for samarbeidsforholdet er etatsgrenser og geografi. 83 % mener at geografi er til liten eller ingen hinder for et samarbeid med skole, barnehage og helsestasjon.

4.2 Samarbeidet slik skole, barnehage og helsestasjon ser det

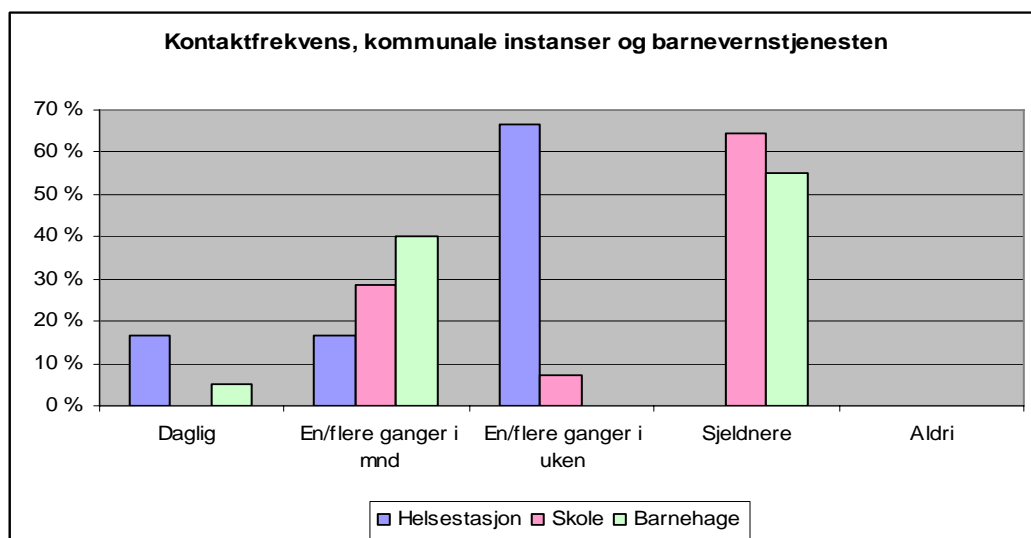
Her presenteres svarene som barnevernets samarbeidsparter har gitt på de samme spørsmålene som ble stilt til barnevernet. I presentasjonen vil jeg synliggjøre forskjellene mellom de ulike instansene.

4.2.1 Karakteristika ved samarbeidspartene

Bortsett fra hos helsestasjonene, var alle som svarte på spørreundersøkelsen ledere ved sin instans. Rektor og barnehagestyrer har det overordnede ansvaret for institusjonens kontakt med barnevernet. Særtrekk ved respondentene fra skolen er at det er flest menn (67 %), og 75 % av dem er over 50 år. I tillegg har nesten halvparten av rektorene vært ansatt ved samme arbeidsplass i over 10 år. Dette skiller seg merkbart fra respondentene fra barnehagen, der 85 % av respondentene er kvinner. Barnehagestyrerne har en gjennomsnittsalder mellom 30- 39 år, men har i likhet med rektorene jobbet lenge relativt lenge på sin nåværende arbeidsplass. 55 % har vært ansatt i over 10 år. Når det gjelder helsestasjonen er alle de seks respondentene kvinner. To av respondentene er mellom 30-39 år, mens fire er i alderen 40- 49 år. To tredjedeler av helsesøstrene har jobbet ved sin arbeidsplass mellom 4-9 år.

4.2.2 Omfang/grad av samarbeid

Her ble samarbeidspartene stilt nøyaktig de samme spørsmålene som barnevernsrespondentene. Dette fordi jeg ville se om svarene fra de to partene er overensstemmende, noe det skulle være grunn til å tro.



Diagrammet viser, i likhet med barnevernets, at kontakthyppheten varierer noe mellom instansene. Likevel sier skolen og barnehagen at de har mindre kontakt med barnevernet enn det barnevernet rapporterer. 64 % av rektorene og 55 % av barnehagestyrerne sier at de kontakt med barnevernet sjeldnere enn en gang i måneden.

Når det gjelder i hvilken form kontakten utspiller seg, skiller barnehagen seg fra de andre instansene ved at nesten alle sier de har mye skriftlig kommunikasjon med barnevernet. Til sammenligning sier bare halvparten av rektorene at kommunikasjonen med barnevernet er skriftlig.

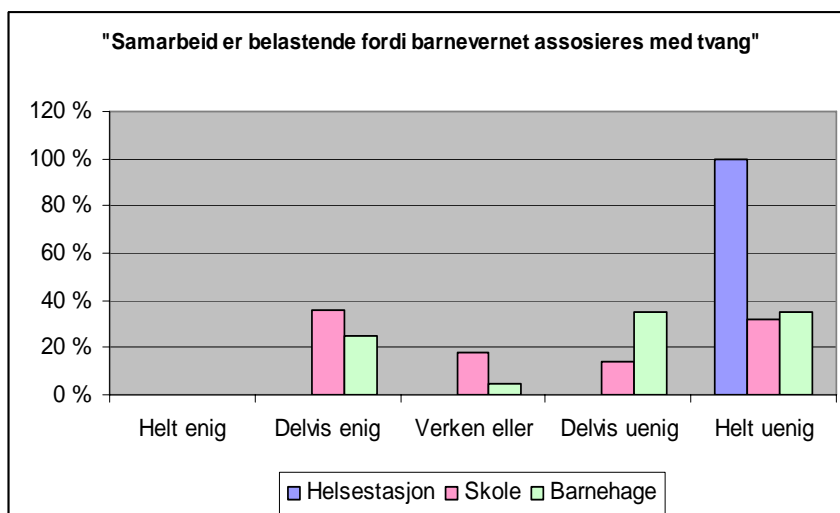
På spørsmål om samarbeidspartene mente det hadde skjedd en endring i samarbeidet med barnevernet de siste årene, mente 82 % av skolene, og 65 % av barnehagene at det har blitt mer samarbeid. De resterende prosentene mente at det ikke hadde skjedd noen endring i samarbeidet. Alle respondentene fra helsestasjonen mente det hadde blir mer samarbeid.

4.2.3 Holdning til samarbeid

Her ville jeg finne ut hvilke holdninger de tre instansene har til samarbeid med barnevernet, og om de mener det har noen nytteverdi. Spørsmålene er tilnærmet like spørsmålene til barnevernet.

Alle respondentene er enige i at samarbeidet med barnevernet er viktig, og at det hever kvaliteten i barnevernsarbeidet. I påstanden om samarbeidet hever kvaliteten i eget arbeid sier 75 % av rektorene, 85 % av barnehagestyrerne og 83 % av helsesøstrene seg helt enig. Ingen av respondentene fra de tre instansene sier seg uenig i utsagnet, men 10 % av rektorene mener at det verken hever eller ikke hever kvaliteten på deres eget arbeid.

I påstanden om samarbeid med barnevernet tar for mye ressurser i forhold til gevinsten, er 10 % av rektorene og 20 % av barnehagestyrerne delvis enig. En av tre rektorer svarer verken – eller på påstanden. Ellers er over halvparten av skolene og barnehagene delvis eller helt uenig i påstanden. Alle helsestasjonene er helt uenige i dette utsagnet.

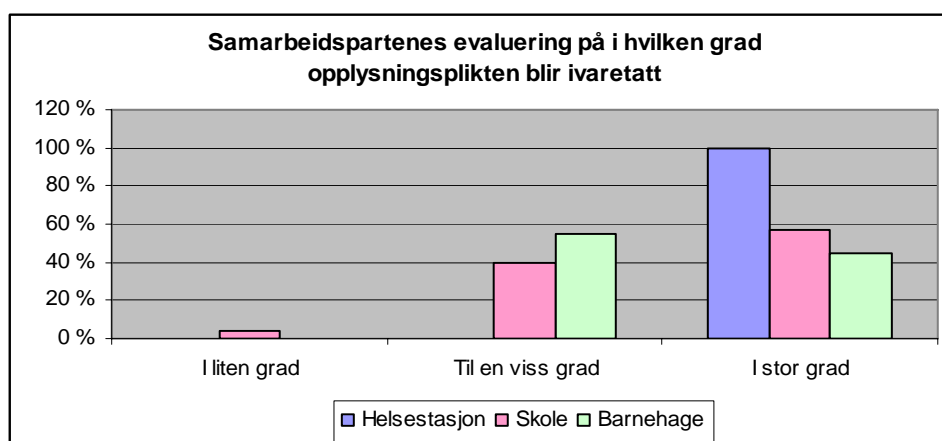


I den siste påstanden ble det sagt at samarbeid med barnevernet er belastende fordi barnevernet assosieres med tvang. Som diagrammet viser opplever skolene og barnehagene dette noe ulikt. Alle respondentene fra helsestasjonen sier seg derimot helt uenig i påstanden.

På spørsmål om de tre instansene ønsker mer eller mindre samarbeid med barnevernet, sier 73 % fra skolen, 65 % fra barnehagen og halvparten av respondentene fra helsestasjonen at de ønsker å opprettholde samarbeidet som det er i dag. Resten ønsker mer samarbeid. Dette svarer til resultatene fra barnevernstjenesten, som fordelte seg omtrent likt med skole, barnehage og helsestasjon.

4.2.4 Skolens/barnehagens/helsesøsters betydning for samarbeidet

Jeg vil her se på hvordan samarbeidspartene vurderer sin egen rolle i samarbeidet med barnevernet. Mener samarbeidspartene selv at de ivaretar meldingsansvar og opplysningsplikt? Hva slags betydning mener instansene selv at de har som rådgivingsinstans og samarbeidsinstans ved gjennomføring av barnevernstiltak?



Som man kan se av diagrammet, mener samarbeidspartene at de stort sett ivaretar opplysningsplikten til barnevernet. Alle respondentene fra helsestasjonene mener at de i stor grad ivaretar dette ansvaret, mens 57 % av skolene, og 45 % av barnehagene mener det samme. Bare 3 % mener at de i liten grad ivaretar opplysningsplikten, mens de resterende respondentene mener de til en viss grad ivaretar ansvaret.

På spørsmål om hvilken betydning samarbeidspartene mener de har som rådgivende instans, svarer 75 % av skolene, 70 % av barnehagene og 67 % av helsestasjonene at de har en viss betydning. Hele 30 % av barnehagene mener de har en stor betydning som rådgivende instans, mens bare 10 % av skolene og 17 % av helsestasjonene mener det samme.

Når det gjelder hvilken betydning samarbeidspartene mener de selv har ved gjennomføring av barnevernstiltak, mener de fleste at deres instans har en viss betydning. 64 % av skolene, 60 % av barnehagene og halvparten av helsestasjonene sier at deres instans har en viss betydning ved gjennomføring av tiltak i barnevernet. I tillegg sier 21 % av skolene, 40 % av barnehagene og den andre halvparten av respondentene fra helsestasjonen at deres instans har stor betydning for disse tiltakene.

I stedet for å spørre samarbeidspartene om hvordan de selv vurderer deres ivaretagelse av meldingsansvaret, ble de spurt om hvor mange ganger de har vurdert å melde i forhold til hvor mange ganger de har meldt fra til barnevernet i forhold der de har vært alvorlig bekymret for omsorgssituasjonen til et barn. Dette fordi det kan være grunn til å tro at instansene ikke vil svare at de ikke ivaretar et ansvar de etter loven har plikt til. NIBR undersøkelsen viser også at de fleste instansene svarte at de i stor grad ivaretar dette ansvaret, mens barnevernet gav et mer negativt bilde av instansenes meldingsivaretagelse.

Vurdert å melde siste 4 årene?	Ja, 1-2 ganger	Ja, 2-3 ganger	Ja, over 4 ganger	Har aldri vurdert å melde
Helsestasjon	17 %	17 %	67 %	0 %
Skole	32 %	39 %	21 %	7 %
Barnehage	55 %	15 %	15 %	15 %
Hvor ofte har du meldt fra?	1-2 ganger	2-3 ganger	Over 4 ganger	Har ikke meldt fra
Helsestasjon	17 %	33 %	50 %	0 %
Skole	29 %	36 %	14 %	21 %
Barnehage	55 %	10 %	10 %	25 %

Som tabellen viser svarer instansene at de i noe lavere grad har meldt fra i forhold til hvor mange ganger de har vurdert å melde fra til barnevernet. Likevel er det få av respondentene som sier ikke har meldt fra til barnevernet de siste årene. Halvparten av respondentene fra

helsestasjon sier at de har meldt fra over fire ganger de siste fire årene, mens skole og barnehage melder noe sjeldnere. En forklaring på hvorfor helsestasjonen melder hyppigere kan være at helsesøstre i større grad har den kompetansen som skal til for å vurdere barns totale livssituasjon i forhold til om det er en barnevernssak eller ikke.

Respondentene fra samarbeidsinstansene skulle til slutt forholde seg til noen påstander/utsagn.

"Å melde et barn/familie til barnevernet vil svekke skolens/barnehagens/helsesøsters tillitsforhold til familien"					
	Helt enig	Delvis enig	Verken eller	Delvis uenig	Helt uenig
Helsestasjon	0 %	0 %	0 %	67 %	33 %
Skole	7 %	39 %	18 %	29 %	7 %
Barnehage	5 %	30 %	20 %	25 %	20 %

Som vi ser av tabellen, sier 40 % av skolene og 30 % av barnehagene seg delvis enig i at det vil svekke deres tillitsforhold til familien å melde barnet til barnevernet. Helsestasjonene er derimot ikke helt enig, der to av tre sier seg delvis uenig i at en melding vil svekke tillitsforholdet til familien. Dette resultatet kan ha flere mulige forklaringer. En forklaring kan være at skole og barnehage er mer redd for å svekke tillitsforholdet til familien enn helsestasjon fordi de har kontakt og ansvar for barna i det daglige. Helsestasjonen har kanskje ikke de samme "båndene" til foreldrene, og er mer opptatt av sine oppgaver om å kontrollere barns utvikling og helse. En annen forklaring kan være at helsestasjonen med sin faglige kompetanse lettere kan hjelpe foreldre selv til å forstå at de trenger hjelp, og slik opprettholde tillitsforholdet til familien.

Alle respondentene sa i den siste påstanden seg helt- eller delvis enig i at deres fagkompetanse og kjennskap til barna kan hjelpe barnevernet til å gjøre en bedre jobb i undersøkelsesprosessen.

4.2.5 Samarbeid eller konflikt

I likhet med barnevernet ble samarbeidspartene spurt om i hvilken grad de opplever konflikter i sitt samarbeid med barnevernet. Nesten alle respondentene svarte at forholdet mellom barnevernet og deres instans i hovedsak er preget av samarbeid. Bare 14 % av skolene svarer at forholdet er preget av både samarbeid og konflikt. Samarbeidspartene mener at det sjelden oppstår uenigheter med barnevernet om utveksling av informasjon, tiltak, disponering av ressurser etc.

På spørsmål om hvem de mener har størst innflytelse i de tilfeller der det oppstår uenigheter, viser diagrammet at ingen av instansene mener de selv har mest innflytelse. 53 % av skolene

mener at det for det meste er barnevernet som har mest innflytelse, mens 70 % av barnehagene mener innflytelsen er omlag lik mellom partene.

I de tilfeller det oppstår uenighet mellom barnevernet og din institusjon, hvem har størst innflytelse?				
	For det meste vår institusjon	Om lag lik innflytelse	For det meste barnevernet	Alltid barnevernet
Helsestasjon	0 %	50 %	50 %	0 %
Skole	0 %	39 %	54 %	7 %
Barnehage	0 %	70 %	25 %	5 %

4.2.6 Hindringer for samarbeid

Her skulle samarbeidspartene vurdere hvilke faktorer de mener kan være til hinder for et samarbeid med barnevernet. I likhet med respondentene fra barnevernet skulle de forholde seg til mulige hindringsfaktorer og vurdere om de var et betydelig hinder, delvis hinder, lite hinder eller ingen hinder.

Felles tabell - veid gjennomsnitt av samarbeidspartenes synspunkt i rangert rekkefølge

	Faktor	Betydelig hinder	Delvis hinder	Lite hinder	Ingen hinder
1	Underbemanning	12 %	56 %	28 %	4 %
2	Taushetsplikt	11 %	32 %	45 %	12 %
3	Mangel på tid	9 %	35 %	46 %	10 %
4	Økonomi	9 %	29 %	35 %	27 %
5	Etatgrenser	3 %	36 %	30 %	31 %
6	Feil prioritering av ressursene	2 %	12 %	54 %	32 %
7	Mangel på kunnskap om samarbeidspartene	0 %	26 %	39 %	35 %
8	Fagkultur	0 %	18 %	44 %	38 %
9	Geografi	0 %	8 %	32 %	60 %

Svært få av samarbeidspartene mente at de opplistede faktorene var til betydelig hinder. Helsestasjonene, jf. vedlegg 3, hadde ikke rangert noen av faktorene som et betydelig hinder, men halvparten mente at underbemanning var et delvis hinder for samarbeidet. Barnehagen mente også at underbemanning var et hinder, 25 % mente det var til betydelig hinder og halvparten rangerte det som delvis et hinder. Skolen vektla taushetsplikten som det største hinderet for samarbeid. 17 % mente at det var et betydelig hinder, mens 39 % mente taushetsplikten delvis var et hinder. Som vi ser av tabellen mener samarbeidspartene at mangel på kunnskap om samarbeidspartene, fagkultur og geografi er de faktorene som er til minst hinder for et samarbeid.

4.3 Har aktørene lik oppfattelse av samarbeidsforholdet?

– Sammenfatning av funn fra barnevernet og samarbeidspartene.

De funnene som kom fram fra barnevernets og samarbeidspartenes svar vil jeg her sammenfatte for å se på eventuelle likheter og forskjeller. Har samarbeidspartene og barnevernet samme oppfatning av samarbeidets omfang, og har aktørene samme holding til samarbeidet? Vurderer samarbeidspartene sin egen betydning for samarbeidet på like linje med barnevernet, har aktørene samme oppfattelse av konfliktnivået, og hva hemmer et godt samarbeid?

Allerede i første del, der omfanget av samarbeidet i dag beskrives, kan man se at barnevernet og samarbeidspartene har ulike oppfatninger. Barnevernet mener de har en utstrakt kontakt med sine samarbeidspartnere, og da hyppigst kontakt med skole. Godt over halvparten av skolene sier derimot at de har kontakt med barnevernet sjeldnere enn en gang i måneden. Helsestasjonen er den eneste instansen som svarer i overensstemmelse med barnevernet, og sier de har mye kontakt. Alle parter er enige om hvilke kontaktformer som brukes, og at det er blitt mer samarbeid siste årene. Dette gjelder også for partenes syn på samarbeidets viktighet, og at samarbeidet hever kvaliteten i barnevernsarbeidet. Samarbeidspartene mente i stor grad at samarbeidet også hever kvaliteten på deres eget arbeid, mens barnevernet var mer usikre på om samarbeidspartene opplevde dette.

Begge parter var enig i at samarbeidet ikke tok for mye ressurser i forhold til gevinsten, og både barnevernsrespondentene og samarbeidspartene hadde delte meninger om at samarbeidet var belastende fordi barnevernet assosieres med tvang. Barnevernet ønsker i noe større grad å få til mer samarbeid med sine samarbeidspartnere. Over halvparten av respondentene fra samarbeidsinstansene ønsker å opprettholde samarbeidet på dagens nivå, til tross for at de melder om mer sjelden kontakt enn barnevernet.

Barnevernet og samarbeidspartene vurderer instansenes rolle i samarbeidet noe ulikt. Barnevernet mener at samarbeidsinstansene bare til en viss grad ivaretar opplysningsplikten og sitt ansvar som meldingsinstans. Samarbeidspartene på sin side mener at de stort sett ivaretar dette ansvaret. Aktørene er derimot enige i at samarbeidsinstansene har en viss betydning både som rådgivingsinstans og som samarbeidspart ved gjennomføring av klientrettede tiltak i barnevernet.

Når det gjelder forholdet mellom partene, er barnevernet og samarbeidsinstansene litt uenige. Samarbeidspartene mener at det sjelden oppstår uenigheter med barnevernet, mens over

halvparten av respondentene fra barnevernet sier at det av og til oppstår uenigheter om utveksling av informasjon, tiltak, disponering av ressurser og lignende. Partene er også uenig i hvem som har størst innflytelse når det oppstår slike uenigheter. Mens barnevernet mener innflytelsen er om lag lik, mener samarbeidspartene at det i størst grad er barnevernet som har mest innflytelse.

På spørsmål om hvilke faktorer som kan hemme et samarbeid finner man også at partene er uenige. Alle respondentene fra barnevernet mener at mangel på kunnskap om samarbeidspartene er den faktoren som er til størst hinder for et samarbeid. Hos samarbeidspartene mener imidlertid tre av fire respondenter at dette er til lite eller ingen hinder. Partene er enige i at underbemanning og mangel på tid er et delvis eller betydelig hinder. De er også enige i at geografi ikke spiller noen rolle for et samarbeid. Det er verdt å trekke fram at taushetsplikten i større grad blir sett på som et hinder for samarbeidspartene enn for barnevernet. Dette viser deg spesielt i skolen, der over halvparten mener at taushetsplikten er et delvis eller betydelig hinder, mens like mange fra barnevernet mener at det er til lite hinder.

4.4 Hemmende faktorer for samarbeidet

Her vil jeg ta for meg de faktorene som partene mente var til størst hinder for et samarbeid. Ut i fra mine funn har jeg valgt å se nærmere på; mangel på kunnskap om samarbeidspartene, underbemanning, mangel på tid og taushetsplikt som hemmende faktorer. For å utdype de over nevnte faktorene, har jeg i tillegg til bruk av relevante kilder gjennomført et telefonintervju med Helse og sosialsjef i en av kommunene i populasjonen.

4.4.1 Mangel på kunnskap om samarbeidspartene

Det var i hovedsak barnevernet som mente at mangel på kunnskap om samarbeidspartene var et betydelig hinder for samarbeidet. Andre undersøkelser viser imidlertid at også samarbeidsinstansene mener at dette er problematisk³. Instansene søker mer informasjon om hvordan barnevernet jobber og hva barnevernet forventer av de som samarbeidspart. En informant i Conradi, Djupvik og Knardals forskningsrapport⁴ mener at mangel på kunnskap kan gjøre at man vegrer seg for å melde til barnevernet; at man ikke er kjent med barnevernet

³ Lichtwarck og Clifford, casestudie 1993 om samarbeid i barnevernet

⁴ "Berre å melde...?"(2001) Samarbeid mellom barnevernet og andre offentlige instansar i kommunane Haram, Stranda, Sykkylven og Sula. Basert på kvalitative intervjudata med tilsette innan barnevernet, PPT, legar, barnehagar og skular.

sin funksjon godt nok. Informanten hevdet at informasjonsrunder og tettere kontakt ville hjelpe på. En annen informant fra samme rapport sier at rektorer burde få mer informasjon om hvordan de skal forholde seg i meldingssaker, både når det gjelder hvordan systemet er og hva man skal gå etter. Informanten mener at skole og barnevern er likeverdige som samarbeidspartnere, og at barnet vil tjene på et tettere samarbeid der barnevernet ikke holder kortene så tett ved brystet. Ansatte i barnevernet mente på sin side at samarbeidsinstansene ikke har forståelse for barnevernets arbeidsmetoder. En barnevernsansatt sier at mange samarbeidsinstanser har for høye forventninger, og at de ikke har kjennskap til hva barnevernet kan gjøre, og at de blant annet må ha hjemmel i lov for å gripe inn (Conradi, Djupvik og Knardal 2001). I NOU 2000:12 om barnevernet i Norge blir det hevdet at det er spesielt på kommunalt nivå at manglende kunnskap om hverandre er en viktig barriere for å utvikle et samarbeid. Det understrekes at samarbeidsinstansene må sette av tid til å bli kjent med hverandre som personer og etater. Gjennom å sette av tid til å bli bedre kjent, bidrar man til at partenes ulike roller blir tydeligere, oppgavefordelingen enklere, og det frigjøres kapasitet til selve samarbeidet (NOU 2000:12).

4.4.2 Underbemanning/Mangel på tid

Underbemanning og mangel på tid stod oppført hver for seg som hindringsfaktorer, men siden de ofte er to sider av samme sak har jeg her valgt å ta dem for meg samlet.

Både barnevernet og samarbeidspartene mente at underbemanning og mangel på tid var et delvis eller betydelig hinder. Min informant, Helse og sosialsjefen, mente at det i dag ikke er samsvar mellom lovpålagte oppgaver og tilgjengelige ressurser i kommunene. Informanten hevdet videre at kommuneøkonomien har blitt jevnt dårligere de siste ti til femten årene. Selv om nedstrammingene ikke direkte har rammet barnevernstjenesten, så har saksmengden økt betraktelig uten at midlene har fulgt opp.

Barnevernet er som nevnt pålagt å samarbeide med andre instanser gjennom barnevernlovens § 3-2. I stortingsmelding nr. 40 om barne- og ungdomsvernet blir det stilt spørsmål om i hvor stor grad barnevernet i praksis prioriterer disse oppgavene. I motsetning til andre oppgaver som blir regulert av barnevernloven, blir det spesifisert lite i lovforarbeidene hva dette arbeidet går ut på. Når barnevernet må gjøre vanskelige prioriteringer i forhold til tidsbruk, er det en fare for at det forebyggende arbeidet og samarbeidet med andre instanser blir skjøvet til side av hensyn til regler om tidsfrister og oppfølging av tiltak i enkeltsaker (St. meld. nr. 40).

4.4.3 Taushetsplikten

Alle som utfører tjenester for et forvaltningsorgan har taushetsplikt etter forvaltningsloven § 13 til 13 e). For ansatte i barnevernet og andre som tar oppdrag for barneverntjenesten kommer bestemmelser om taushetsplikt i barnevernloven i tillegg. Etter lovens § 6-7 kan barnevernet bare gi opplysninger til andre forvaltningsorganer når det er nødvendig for å fremme barnevernets oppgaver, eller for å forebygge vesentlig skade for noens helse. Unntak er når barnets foreldre gir samtykke til at informasjonen kan gis videre, eller at saken anonymiseres. Kjellevold (1997) hevder i NOU 2000:12 at regelverket til dels er så komplisert at det er vanskelig å anvende i praksis. Regelverket gir på dette området rom for faglig skjønn som den enkelte fagperson selv er ansvarlig for å utøve. Forfatteren konkluderer med at det er behov for opprydning og forenkling når det gjelder taushetsplikten og adgang til videreformidling av opplysninger (NOU 2000:12).

I Conradi, Djupvik og Knardals rapport kommer det frem at mange av samarbeidspartene irriterte seg over hvor "firkantet" barnevernet praktiserte taushetsplikten. En av deres informanter mente at taushetsplikten var en begrensende faktor for samarbeidet. Informanten hevdet videre at de behøvde mer informasjon for å sette i verk gode tiltak, og at det var frustrerende å sitte med følelsen av at barnevernet vet noe som kan være viktig for instansens arbeid med barnet. En annen informant savnet også mer informasjonsflyt. Vedkommende syntes det var frustrerende å gi fra seg opplysninger uten å vite hva de blir brukt til. Informanten hevdet at barnevernet var dårlige til å gi tilbakemelding der instansene hadde meldt fra, og at det førte til mye ekstraarbeid for instansen.

Det var samarbeidspartene, og i hovedsak skolen, som mente at taushetsplikt var til hinder for samarbeidet. I Stortingsmelding nr. 40 konkluderes det med at de fleste innen barnevernfeltet mener at grunnlaget for et vellykket samarbeid er mye mer enn et spørsmål om regelverket. Det blir stilt spørsmål til om regelverket er noen stor hindring i det hele. Det blir hevdet at kulturen på arbeidsplassen, holdningen til de som jobber der, forståelsen for hvor viktig et samarbeid er, og hva som er behovene til den enkelte er viktigere faktorer.

4.4.4 Andre mulige faktorer

I Conradi, Djupvik og Knardals rapport mener mange av informantene at et samarbeid er vanskelig på grunn av hyppige utskiftninger i barnevernet. Samarbeidspartene opplever at det blir lite kontinuitet når det hele tiden kommer nye som skal sette seg inn i sakene. Slik sett kan nok høg gjennomtrekk i barnevernet være en hemmende faktor for samarbeid (Conradi, Djupvik og Knardal 2001).

Som jeg kom inn på i kapittelet over, er det enighet om at andre forhold, som arbeidsplassens kultur og den enkelte arbeidstakers holdninger, også spiller en rolle for hvordan samarbeidet fungerer. Kan altså enkeltpersoners negative holdninger være en hemmende faktor for samarbeidet mellom instansene? En av mine respondenter svarte utfyllende på spørsmål om det var andre faktorer som var til hinder for et samarbeid; "*Det er personavhengig hvor godt et samarbeid er. Dersom partene har god kjemi, vil også samarbeidet fungere godt. Selv om vi er profesjonelle vil kjemien alltid være med å prege samarbeidet..*"

4.5 Sammenligning av resultat med NIBR

Lik metodebruk og flere like spørsmål og svaralternativer gir et godt grunnlag for å sammenligne mine funn med NIBR. Sammenligningen viser noe sammenfall, men kanskje enda flere ulikheter.

Begge undersøkelsene viser at samarbeidet mellom barnevernet og samarbeidspartene har økt de siste årene. Det er også en sammenfallende enighet om at samarbeidet hever kvaliteten på barnevernsarbeidet, og at samarbeidet ikke tar for mye ressurser i forhold til gevinsten. Et viktig sammenfallende funn mellom undersøkelsene er at barnevernet er mindre fornøyd med samarbeidspartens ivaretagelse av melde- og opplysningsplikt, enn det samarbeidspartene selv er. Respondentene fra begge undersøkelsene er derimot enige i at samarbeidspartene har en viss betydning både som rådgivingsinstans og som samarbeidspart ved klienttiltak.

Det er flere forskjeller å finne når jeg sammenligner resultatene. Mens NIBR`s funn viser at barnevern og samarbeidspartene er enige i at samarbeidet er utstrakt, svarer ikke mine respondenter sammenfallende. Barnevernet viser til en hyppigere kontakt enn det skole og barnehage gjør. Mine respondenter fra både barnevernet og de andre instansene var også mer uenige om samarbeidet er belastende for samarbeidspartene. Relativt få av NIBR`s respondenter mente at samarbeidet var belastende. Mens over halvparten av mine respondenter fra samarbeidsinstansene ønsker å opprettholde samarbeidsfrekvensen på dagens nivå, slår NIBR fast at partene ønsker mer samarbeid med hverandre. Også på spørsmål om konflikt eller samarbeid viser undersøkelsene ulike resultater. Mens mine respondenter fra barnevernet mente at det av og til oppstår uenigheter, viser resultatene fra NIBR at begge parter er samstemte i at det er et lite konfliktfyllt samarbeid. Sammenligninger viser også ulikheter når det gjelder hvem respondentene mener har størst innflytelse når det gjelder uenigheter. NIBR`s resultater viser at barnevernet selv mener de har større innflytelse enn

samarbeidspartene mener. Mine funn viser det motsatte. Her mener barnevernet at innflytelsen er omtrent lik, mens samarbeidsinstansene mener barnevernet har mest innflytelse ved uenighet.

En interessant forskjell mellom undersøkelsene er i hvilken grad partene vurderer taushetsplikt som hinder for samarbeidet. Mens barnevernet i min undersøkelse i liten grad vurderer taushetsplikten som et hinder, finner NIBR at over halvparten av de ansatte i barnevernet mener den skaper problemer i samarbeidet. Motsatt mener også NIBR`s respondenter fra samarbeidsinstansene at taushetsplikten ikke er problematisk, mens mine respondenter i større grad ser på taushetsplikten som et hinder for samarbeidet.

Hvorfor det er så mange ulikheter mellom de to undersøkelsene har jeg ikke kompetanse til å svare på. At det er over ti år siden NIBR utførte sin undersøkelse, og at deres utvalg var større, kan likevel være en forklarende faktor.

5 OPPSUMMERING OG KONKLUSJON

Hensikten med denne oppgaven var å belyse problemstillingen; ”Samarbeid mellom barnevernet og andre kommunale instanser: Hva kan hemme et godt samarbeid, og har aktørene lik oppfattelse av samarbeidsforholdet?”

For å begrense oppgavens omfang valgte jeg å forholde meg til samarbeidsinstansene skole, barnehage og helsestasjon. Med utgangspunkt i NIBR`s undersøkelse om samarbeid i barnevernet fra 1995 og relevant teori på området, utformet jeg et kvantitativt spørreskjema som ble sendt ut til syv kommuner på Sunnmøre. Det ble laget henholdsvis et spørreskjema tilpasset barneverntjenesten og et tilpasset skole, barnehage og helsestasjon.

Etter en innledende del, utdypet jeg mitt valg av metode og gangen i prosessen fra utforming av spørreskjema til analyse datamaterialet. I en teoretisk del tok jeg for meg begrepet samarbeid og videre om hvordan samarbeid med andre instanser forekommer i barnevernsarbeidet. Denne delen var ment som en faktadel der jeg ønsket at leseren skulle få en oversikt over temaet i problemstillingen. I analysedelen presenterte jeg først mine funn fra barnevernet, og deretter funnene fra samarbeidspartene. Dette gav meg et grunnlag til å svare på et av problemstillingens spørsmål; ”..har aktørene lik oppfattelse av samarbeidsforholdet?” Sammenligning av resultatene resulterte i at jeg ikke kan svare entydig verken ja eller nei på spørsmålet. Etter mine tolkninger var partene blant annet enige om at det har blitt mer samarbeid de siste årene, og at samarbeidet både er skriftlig, muntlig og i form av møter.

Partene hadde også lik oppfattelse av at samarbeidet hevet kvaliteten på barnevernsarbeidet og at samarbeidet ikke tok for mye ressurser i forhold til gevinsten. I tillegg var det enighet i at samarbeidspartene har en viss betydning som rådgivende instans og som samarbeidspart ved barnevernstiltak. Mine funn resulterte kanskje i flere ulikheter enn likheter av samarbeidsforholdet. For å trekke fram de viktigste forskjellene er det verdt å nevne samarbeidsfrekvensen. Barnevernet gav uttrykk for et hyppigere samarbeid enn sine samarbeidsparter. Barnevernet og samarbeidspartene vurderte også instansenes rolle i samarbeidet noe ulikt. Mens samarbeidsinstansene mente de stort sett ivaretar sin melde- og opplysningsplikt, tegnet barnevernet et noe mer negativt bilde av forholdet. En annen ulik oppfatning mellom instansene var om forholdet var preget av samarbeid eller konflikt. Samarbeidspartene mente at det sjelden oppstod uenigheter, men at barnevernet hadde størst innflytelse om de oppstod. Ut i fra barnevernets synspunkt oppstår slike uenigheter av og til, og at innflytelsen i konflikten omtrent er lik mellom partene.

I siste del av spørreskjemaet skulle instansene forholde seg til noen faktorer som kunne være til hinder for samarbeidet. Dette bringer meg til det andre spørsmålet i problemstillingen; ”Hva kan hemme et godt samarbeid?” Selv om barnevernet og samarbeidsinstansene ikke var helt enig i hvilke faktorer som var til mest hinder for et samarbeid valgte jeg å se nærmere på mangel på kunnskap om samarbeidspartene, underbemanning/mangel på tid og taushetsplikt som de mest hemmende faktorene. For å utdype faktorene brukte jeg en forskningsrapport med kvalitative intervjudata fra Conradi, Djupvik og Knardal (2001). I tillegg gjennomførte jeg et telefonintervju med en Helse- og sosialsjef fra en av kommunene i populasjonen. Som en avslutning på spørsmålet om hemmende faktorer luftet jeg muligheten for at høy gjennomtrekk i barnevernet, enkeltpersoners holdninger og dårlig kjemi mellom samarbeidspartnere også kan være mulige hinder for et godt samarbeid.

I siste del av oppgaven sammenlignet jeg mine funn med NIBR`s. Resultatet ble mange ulikheter som jeg ikke hadde noen videre forklaring på. Bortsett fra at NIBR hadde et mye større utvalg og undersøkelsen ble gjennomført for over ti år side, var det vanskelig for meg å lage gode tolkninger på hvorfor resultatene ikke var mer sammenfallende.

Til slutt er det verdt å nevne at dersom oppgavens omfang hadde tillatt det ville jeg gjennomført en mer omfattende kvalitativ undersøkelse for i større grad å utdype spørreskjemaet. Dette kunne også gitt et bedre utgangspunkt for en bredere tolkning av resultatene, og i enda større grad oppveid ulempene av den kvantitative metoden jeg har benyttet.

Litteraturliste

Bunkholdt, Vigdis og Sandbæk, Mona (2002) *Praktisk barnevernsarbeid*. Oslo: Gyldendal

Conradi, Hallgerd, Alf Roger Djupvik og Jørund Knardal (2001) ”Berre å melde...?”

Høgskulen i Volda

Harsheim, Janike og Helge Strand Østtveiten (1995) ”Samarbeid i barnevernet. Realitet eller retorikk?” Oslo: NIBR- Notat 116.

Jacobsen, Dag Ingvar (2000) *Hvordan gjennomføre undersøkelser*. Kristiansand:

Høyskoleforlaget

Killèn, Kari (2003) *Sveket*. Oslo: Kommuneforlaget

Lauvås, Kirsti og Per Lauvås (2004) *Tverrfaglig samarbeid – perspektiv og strategi*. Oslo:

Universitetsforlaget

Lichtwarck, Willy og Graham Clifford (1996) *Samarbeid i barnevernet. Ideologi, endring og konflikt*. Oslo: TANO

Offentlige dokumenter

Lov om barnehager (barnehageloven) av 5. mai 1995, nr. 19

Lov om barneverntjenester (barnevernloven) av 17. juli 1992, nr 100

NOU 1986:4 ”Om samordning i helse- og sosialsektoren”

NOU 2000:12 ”Barnevernet i Norge”

Stortingsmelding nr. 40 ”Om barne- og ungdomsvernet”

Vedlegg

1. Skjema for barnevernstjenesten
2. Skjema for skole /barnehage/ helsestasjon
3. Tabell, hindringsfaktorer for samarbeid i hhv. skole, barnehage og helsestasjon

SKJEMA FOR BARNEVERNSTJENESTEN

Fyll ut skjemaet ved å trykke på det alternativet som passer best. Når du har kontrollert at alle spørsmålene er besvart, trykk "REGISTRER SVAR", og dine svar blir lagret.

1. Karakteristika

! a) Hvor mange innbyggere er det anslagsvis i din kommune?

- Under 6000 innbyggere
- Over 6000 innbyggere

! b) Alder

- 20-29
- 30-39
- 40-49
- 50-59
- 60+

! c) Kjønn

- Kvinne
- Mann

! d) Hvor mange stillinger/årsverk er knyttet til barnevernstjenesten i din kommune?

Svar:

! e) Hvor lenge har du vært ansatt i barnevernstjenesten?

- 3 år eller mindre
- 4-9 år
- Over 10 år

! f) Har du tidligere vært ansatt i skole, barnehage eller helsestasjon?

- Ja, skole
- Ja, barnehage
- Ja, helsestasjon
- Nei

2. Omfang / grad av samarbeid

! a) Hvor ofte anslagsvis har barnevernstjenesten i din kommune kontakt med skole?

- Daglig
- En/ flere ganger i mnd
- En/ flere ganger i uken
- Sjeldnere
- Aldri

! b) Hvor ofte anslagsvis har barnevernstjenesten i din kommune kontakt med barnehage?

- Daglig
- En/ flere ganger i mnd
- En/ flere ganger i uken
- Sjeldnere
- Aldri

! c) Hvor ofte anslagsvis har barnevernstjenesten i din kommune kontakt med

Vedlegg 1

helsestasjon/helsesøster?

- Daglig
- En/flere ganger i mnd
- En/flere ganger i uken
- Sjeldnere
- Aldri

! d) I hvilken form skjer denne kontakten? (sett gjerne flere kryss)

- Muntlig (ansikt til ansikt/telefon)
- Møter
- Skriftlig kommunikasjon

! e) Finnes det organ, f. eks ansvarsgruppemøter, prosjektgrupper, tverretatlige team etc. der barnevernet deltar sammen med representanter fra skole, barnehage eller helsestasjon/helsesøster? (sett gjerne flere kryss)

- Ansvarsgrupper
- Tverretatlig team
- Prosjektgrupper
- Finnes ikke slike organ
- Annet

! f) Har du inntrykk av at det har skjedd en endring i samarbeidet mellom barnevernet og de andre instansene de siste årene?

- Mindre samarbeid
- Mer samarbeid
- Ingen endring
- Vet ikke

3. Holdninger til samarbeid

Under vil du finne et sett med påstander/Utsagn som du skal forholde deg til. Du skal angi om du er helt enig, delvis enig, svært uenig eller om du ikke har noen mening om påstanden.

! a) "Et samarbeid mellom barnevernstjenesten og andre instanser som jobber med barn og unge er viktig"

- Helt enig
- Delvis enig
- Verken eller
- Delvis uenig
- Helt uenig

! b) "Samarbeid med skole, barnehage og helsestasjon hever kvaliteten i barnevernsarbeidet"

- Helt enig
- Delvis enig
- Verken eller
- Delvis uenig
- Helt uenig

! c) "Samarbeid med de andre instansene tar for mye ressurser i forhold til gevinsten"

- Helt enig
- Delvis enig
- Verken eller

Vedlegg 1

Delvis uenig

Helt uenig

! d) "Samarbeid med barnevernet er belastende for samarbeidspartene fordi barnevernet assosieres med tvang"

Helt enig

Delvis enig

Verken eller

Delvis uenig

Helt uenig

! e) I hvor stor grad tror du at samarbeidsinstansene opplever at samarbeid med barnevernet hever kvaliteten i samarbeidspartenes eget arbeidsområde?

I stor grad

Til en viss grad

Ikke i det hele tatt

f) Mener du barnevernet burde ha mer eller mindre klientrettet samarbeid med de andre instansene (gjelder ikke meldinger)?

! Skole

Mer samarbeid

Som i dag

Mindre samarbeid

! Barnehage

Mer samarbeid

Som i dag

Mindre samarbeid

! Helsestasjon/Helsesøster

Mer samarbeid

Som i dag

Mindre samarbeid

4. Etatens betydning for samarbeidet

a) I hvilken grad mener du at følgende instanser ivaretar sitt ansvar som meldingsinstans?

! Skole

I stor grad

Til en viss grad

Ikke i det hele tatt

! Barnehage

I stor grad

Til en viss grad

Ikke i det hele tatt

! Helsestasjon/Helsesøster

I stor grad

Til en viss grad

Ikke i det hele tatt

b) I hvilken grad mener du at de andre instansene ivaretar opplysningsplikten til barnevernet?

Vedlegg 1

! Skole



I stor grad



Til en viss grad



Ikke i det hele tatt

! Barnehage



I stor grad



Til en viss grad



Ikke i det hele tatt

! Helsestasjon/Helsesøster



I stor grad



Til en viss grad



Ikke i det hele tatt

c) Hvilken betydning mener du at de andre instansene har som rådgivingsinstans for barnevernet i arbeidet med klienter?

! Skole



Ingen betydning



Liten betydning



En viss betydning



Stor betydning

! Barnehage



Ingen betydning



Liten betydning



En viss betydning



Stor betydning

! Helsestasjon/Helsesøster



Ingen betydning



Liten betydning



En viss betydning



Stor betydning

d) Hvilken betydning mener du at de andre instansene har som samarbeidspart ved gjennomføring av klientrettede tiltak?

! Skole



Ingen betydning



Liten betydning



En viss betydning



Stor betydning

! Barnehage



Ingen betydning



Liten betydning



En viss betydning



Stor betydning

! Helsestasjon/Helsesøster



Ingen betydning



Liten betydning

Vedlegg 1

En viss betydning

Stor betydning

5. Samarbeid eller konflikt?

! a) Hvis du skulle beskrive barnevernets forhold til de andre instansene, vil du si at forholdet i hovedsak er preget av samarbeid eller konflikt?

Stort sett samarbeid

Både og

Stort sett konflikt

! b) Hvor ofte vil du si at det oppstår uenighet mellom barnevernet og de andre instansene om utveksling av informasjon, tiltak, disponering av ressurser etc.

Ofte

Sjelden

Av og til

Aldri

! c) I de tilfeller det oppstår uenighet mellom barnevernet og en av de andre instansene, hvem har størst innflytelse?

For det meste den andre instansen

Om lag lik innflytelse

For det meste barnevernet

Alltid barnevernet

6. Hindringer for samarbeidet

Under vil du finne noen påstander/Utsagn som du skal forholde deg til. Du skal angi om du er helt enig, delvis enig, svært uenig eller om du ikke har noen mening om påstanden.

! a) "Taushetsplikt og personvern kommer ofte i konflikt med målsettingen om et godt tverretatlig samarbeid"

Helt enig

Delvis enig

Verken eller

Delvis uenig

Helt uenig

! b) "Mangel på tid kommer ofte i konflikt med målsettingen om et godt tverretatlig samarbeid"

Helt enig

Delvis enig

Verken eller

Delvis uenig

Helt uenig

! c) "Avstand i fagkultur og fagsyn gjør samarbeid med andre tjenester vanskelig"

Helt enig

Delvis enig

Verken eller

Delvis uenig

Helt uenig

! d) "Kommunens/etatens økonomi spiller alltid en stor rolle for samarbeidet mellom etatene"

Vedlegg 1

- Helt enig
- Delvis enig
- Verken eller
- Delvis uenig
- Helt uenig

e) Her skal du vurdere ulike faktorer som kan være til hinder for et godt samarbeid mellom barnevernet og samarbeidspartene. Du skal angi om du synes de er et betydelig hinder, delvis hinder, lite hinder eller ingen hinder.

! Mangel på tid

- Betydelig hinder
- Delvis hinder
- Lite hinder
- Ingen hinder

! Underbemanning

- Betydelig hinder
- Delvis hinder
- Lite hinder
- Ingen hinder

! Etatgrenser

- Betydelig hinder
- Delvis hinder
- Lite hinder
- Ingen hinder

! Økonomi

- Betydelig hinder
- Delvis hinder
- Lite hinder
- Ingen hinder

! Geografi

- Betydelig hinder
- Delvis hinder
- Lite hinder
- Ingen hinder

! Feil prioritering av ressursene

- Betydelig hinder
- Delvis hinder
- Lite hinder
- Ingen hinder

! Fagkultur

- Betydelig hinder
- Delvis hinder
- Lite hinder
- Ingen hinder

Vedlegg 1

! For lite kunnskap om samarbeidspartene



Betydelig hinder



Delvis hinder



Lite hinder



Ingen hinder

! Taushetsplikt



Betydelig hinder



Delvis hinder



Lite hinder



Ingen hinder

Er det andre faktorer du mener er til hinder for samarbeidet?

Bruk skjemaet på "Kontaktinfo" for å gi tilbakemelding på dette.

SKJEMA FOR SKOLE/ BARNEHAGE/ HELSESTASJON

Fyll ut skjemaet ved å trykke på det alternativet som passer best. Når du har kontrollert at alle spørsmålene er besvart, trykk "REGISTRER SVAR", og dine svar blir lagret.

1. Karakteristika

! a) Hvor mange innbyggere er det anslagsvis i din kommune?

- Under 6000 innbyggere
- Over 6000 innbyggere

! b) Alder

- 20-29
- 30-39
- 40-49
- 50-59
- 60+

! c) Kjønn

- Kvinne
- Mann

! d) I hvilken etat jobber du?

- Skole
- Barnehage
- Helsestasjon/helsesøster

! e) Hvor lenge har du vært ansatt på din nåværende arbeidsplass?

- 3 år eller mindre
- 4-9 år
- Over 10 år

2) Omfang /grad av samarbeid

! a) Hvor ofte har du/din etat kontakt med barnevernet? (Med kontakt menes all kontakt som møter, telefon, brev)

- Daglig
- En/flere ganger i uken
- En/flere ganger i mnd
- Sjeldnere
- Aldri

! b) I hvilken form skjer denne kontakten? (sett gjerne flere kryss)

- Muntlig (ansikt til ansikt/telefon)
- Møter
- Skriftlig kommunikasjon

! c) Finnes det organ, f. eks ansvarsgruppemøter, prosjektgrupper, tverretatlige team etc. der barnevernet deltar sammen med representanter fra skole, barnehage eller helsestasjon/helsesøster? (sett gjerne flere kryss)

- Ansvarsgrupper
- Tverretatlig team

Vedlegg 2

- Prosjektgrupper
- Finnes ikke slike organ
- Annet

! d) Har du inntrykk av at det har skjedd en endring i samarbeidet med barnevernet de siste årene?

- Mindre samarbeid
- Mer samarbeid
- Ingen endring
- Vet ikke

3. Holdning til samarbeidet

Under vil du finne et sett med påstander/Utsagn som du skal forholde deg til. Du skal angi om du er helt enig, delvis enig, svært uenig eller om du ikke har noen mening om påstanden.

! a) "Et samarbeid med barnevernet er viktig"

- Helt enig
- Delvis enig
- Verken eller
- Delvis uenig
- Helt uenig

! b) "Samarbeid med barnevernet hever kvaliteten i barnevernsarbeidet"

- Helt enig
- Delvis enig
- Verken eller
- Delvis uenig
- Helt uenig

! c) "Samarbeid med barnevernet hever kvaliteten i eget arbeid"

- Helt enig
- Delvis enig
- Verken eller
- Delvis uenig
- Helt uenig

! d) "Samarbeid med barnevernet tar for mye ressurser i forhold til gevinsten"

- Helt enig
- Delvis enig
- Verken eller
- Delvis uenig
- Helt uenig

! e) "Samarbeid med barnevernet er belastende fordi barnevernet assosieres med tvang"

- Helt enig
- Delvis enig
- Verken eller
- Delvis uenig
- Helt uenig

! f) Ønsker dere mer eller mindre samarbeid med barnevernet?

Vedlegg 2

- Mer samarbeid
- Som i dag
- Mindre samarbeid

4. Skolens/barnehagens/helsesøsters betydning for samarbeidet

! a) I hvilken grad mener du at din institusjon ivaretar opplysningsplikten til barnevernet? (Barnevernsloven § 6-4, 2. ledd: Offentlige myndigheter skal av eget tiltak, uten hinder av taushetsplikt, gi opplysninger til kommunens barneverntjeneste når det er grunn til å tro at et barn blir mishandlet i hjemmet eller det foreligger andre former for alvorlig omsorgssvikt, jf. §§ 4-10, 4-11 og 4-12, eller når et barn har vist vedvarende alvorlige atferdsvansker, jf. § 4-24)

- I liten grad
- Til en viss grad
- I stor grad

! b) Hvilken betydning mener du at din institusjon har som rådgivende instans for barnevernet?

- Ingen betydning
- Liten betydning
- En viss betydning
- Stor betydning

! c) Hvilken betydning mener du at din institusjon har som samarbeidspart ved gjennomføring av tiltak i barnevernet

- Ingen betydning
- Liten betydning
- En viss betydning
- Stor betydning

! d) Har du noen gang vært bekymret for omsorgssituasjonen til et barn eller en ungdom som er tilknyttet din institusjon?

- Ja
- Nei

! e) Har du i løpet av de siste 4 årene vurdert å melde fra til barnevernet om omsorgssituasjonen til et barn/ungdom tilknyttet din institusjon?

- Ja, 1-2 ganger
- Ja, 2-3 ganger
- Ja, over 4 ganger
- Har aldri vurdert å melde

! f) Hvor ofte har du meldt fra til barnevernet om omsorgssituasjonen til et barn/ungdom tilknyttet din institusjon de siste 4 årene?

- 1-2 ganger
- 2-3 ganger
- Over 4 ganger
- Har ikke meldt fra til barnevernet

Under vil du finne noen påstander/Utsagn som du skal forholde deg til. Du skal angi om du er helt enig, delvis enig, svært uenig eller om du ikke har noen mening om påstanden.

! g) "Å melde et barn/familie til barnevernet vil svekke skolens/barnehagens/helsesøsters tillitsforhold til familien"

- Helt enig
- Delvis enig

Vedlegg 2

- Verken eller
- Delvis uenig
- Helt uenig

! h) "Når barnevernet ber om opplysninger om et barn/dets familie vil jeg være så forsiktig som mulig i mine uttalelser for å skåne familien"

- Helt enig
- Delvis enig
- Verken eller
- Delvis uenig
- Helt uenig

! i) "Skolens/barnehagens/helsesøsters fagkompetanse og kjennskap til barna kan hjelpe barnevernet til å gjøre en bedre jobb i undersøkelsesprosessen"

- Helt enig
- Delvis enig
- Verken eller
- Delvis uenig
- Helt uenig

5. Samarbeid eller konflikt?

! a) Hvis du skulle beskrive din institusjons forhold til barnevernet vil du si at forholdet i hovedsak er preget av samarbeid eller konflikt?

- Stort sett samarbeid
- Både og
- Stort sett konflikt

! b) Hvor ofte vil du si at det oppstår uenighet mellom din institusjon og barnevernet om utveksling av informasjon, tiltak, disponering av ressurser etc.

- Ofte
- Sjelden
- Av og til
- Aldri

! c) I de tilfeller det oppstår uenighet mellom barnevernet og din institusjon, hvem har størst innflytelse?

- For det meste vår institusjon
- Om lag lik innflytelse
- For det meste barnevernet
- Alltid barnevernet

6. Hindringer for samarbeidet

Under vil du finne noen påstander/Utsagn som du skal forholde deg til. Du skal angi om du er helt enig, delvis enig, svært uenig eller om du ikke har noen mening om påstanden.

! a) "Taushetsplikt og personvern kommer ofte i konflikt med målsettingen om et godt tverretatlig samarbeid"

- Helt enig
- Delvis enig
- Verken eller
- Delvis uenig

Vedlegg 2

Helt uenig

! b) "Mangel på tid kommer ofte i konflikt med målsettingen om et godt tverretattlig samarbeid"

Helt enig

Delvis enig

Verken eller

Delvis uenig

Helt uenig

! c) "Avstand i fagkultur og fagsyn gjør samarbeid med andre tjenester vanskelig"

Helt enig

Delvis enig

Verken eller

Delvis uenig

Helt uenig

! d) "Kommunens/etatens økonomi spiller alltid en stor rolle for samarbeidet mellom etatene"

Helt enig

Delvis enig

Verken eller

Delvis uenig

Helt uenig

e) Her skal du vurdere ulike faktorer som kan være til hinder for et godt samarbeid mellom din institusjon og barnevernet. Du skal angi om du synes de er et betydelig hinder, delvis hinder, lite hinder eller ingen hinder.

! Mangel på tid

Betydelig hinder

Delvis hinder

Lite hinder

Ingen hinder

! Underbemanning

Betydelig hinder

Delvis hinder

Lite hinder

Ingen hinder

! Etatgrenser

Betydelig hinder

Delvis hinder

Lite hinder

Ingen hinder

! Økonomi

Betydelig hinder

Delvis hinder

Lite hinder

Ingen hinder

Vedlegg 2

! Geografi

- Betydelig hinder
- Delvis hinder
- Lite hinder
- Ingen hinder

! Feil prioritering av ressursene

- Betydelig hinder
- Delvis hinder
- Lite hinder
- Ingen hinder

! Fagkultur

- Betydelig hinder
- Delvis hinder
- Lite hinder
- Ingen hinder

! For lite kunnskap om samarbeidspartene

- Betydelig hinder
- Delvis hinder
- Lite hinder
- Ingen hinder

! Taushetsplikt

- Betydelig hinder
- Delvis hinder
- Lite hinder
- Ingen hinder

Er det andre faktorer du mener er til hinder for samarbeidet?

Bruk skjemaet på "Kontaktinfo" for å gi tilbakemelding på dette.

Vedlegg 3

Barnehage

	Faktor	Betydelig hinder	Delvis hinder	Lite hinder	Ingen hinder
1	Underbemanning	25 %	50 %	20 %	5 %
2	Mangel på tid	15 %	45 %	30 %	10 %
3	Økonomi	15 %	40 %	20 %	25 %
4	Taushetsplikt	15 %	40 %	15 %	30 %
5	Etatgrenser	10 %	40 %	20 %	30 %
6	Mangel på kunnskap om samarbeidspartene	0 %	40 %	50 %	10 %
7	Feil prioritering av ressursene	5 %	10 %	45 %	40 %
8	Fagkultur	0 %	10 %	70 %	20 %
9	Geografi	0 %	5 %	30 %	65 %

Skole

	Faktor	Betydelig hinder	Delvis hinder	Lite hinder	Ingen hinder
1	Taushetsplikt	18 %	39 %	36 %	7 %
2	Underbemanning	11 %	68 %	14 %	7 %
3	Økonomi	11 %	46 %	36 %	7 %
4	Mangel på tid	11 %	43 %	43 %	4 %
5	Etatgrenser	0 %	50 %	36 %	14 %
6	Fagkultur	0 %	43 %	46 %	11 %
7	Mangel på kunnskap om samarbeidspartene	0 %	39 %	50 %	11 %
8	Feil prioritering av ressursene	0 %	25 %	68 %	7 %
9	Geografi	0 %	18 %	50 %	32 %

Helsestasjon

	Faktor	Betydelig hinder	Delvis hinder	Lite hinder	Ingen hinder
1	Underbemanning	0 %	50 %	50 %	0 %
2	Taushetsplikt	0 %	17 %	83 %	0 %
3	Mangel på tid	0 %	17 %	66 %	17 %
4	Etatgrenser	0 %	17 %	34 %	49 %
5	Økonomi	0 %	0 %	50 %	50 %
6	Feil ressursprioritering	0 %	0 %	50 %	50 %
7	Mangel på kunnskap om samarbeidspartene	0 %	0 %	17 %	83 %
8	Fagkultur	0 %	0 %	17 %	83 %
9	Geografi	0 %	0 %	17 %	83 %