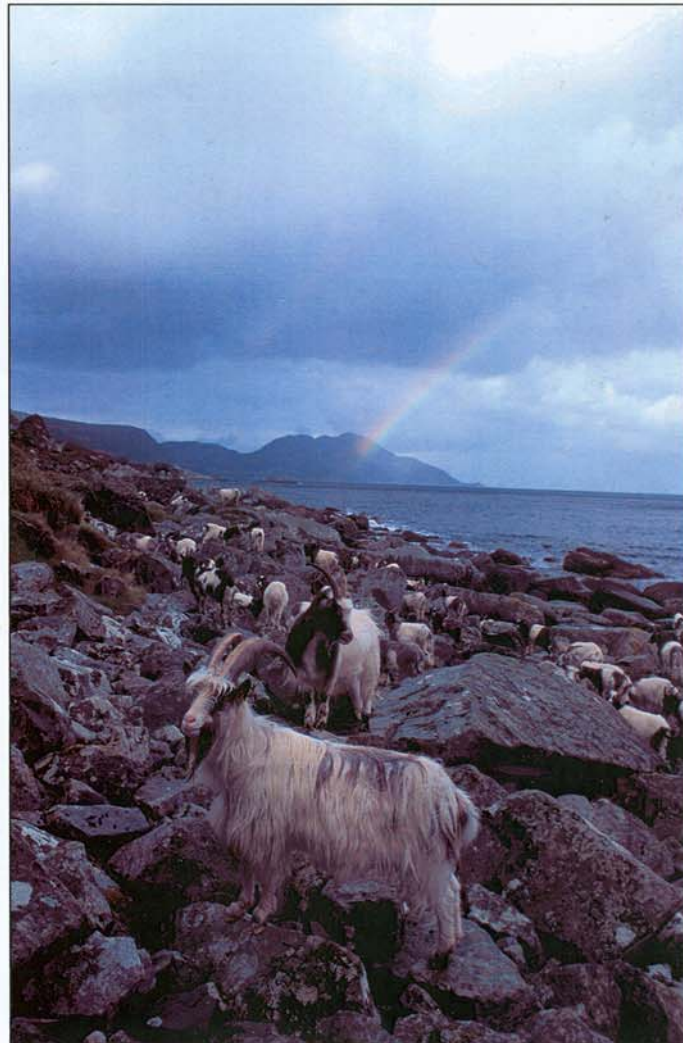


Kystgeitene på Selje
Beitebruk, vegetasjon og landskap

Brith Natlandsmyr og Ingvild Austad



Desember 2005

Seksjon for landskapsøkologi, Høgskulen i Sogn og Fjordane

TITTEL Kystgeitene på Selje. Beitebruk, vegetasjon og landskap.	NOTATNR. 13/05	DATO 10.12.05.
PROSJEKTTITTEL Kystgeiter	TILGJENGE	TAL SIDER 43
FORFATTAR Brith Natlandsmyr Ingvild Austad	PROSJEKTLEIAR/-ANSVARLEG Ingvild Austad	
OPPDRAGSGJEVAR Kystgeitlaget ved Åge Ervik, Selje	EMNEORD Kystgeit, kulturlandskap, vegetasjon, beitepreferanser	
SAMANDRAG Rapporten gir en oversikt over hvordan kystgeitene utnytter og påvirker landskapet og vegetasjonen på Stadlandet. Undersøkelsen er basert på feltarbeid og intervju med fem geitebønder i Selje. Det er grunn til å tro at kystgeitene ved å kontrollere vedaktig vegetasjon (lyng, busker) er viktige i landskapspleien samtidig som beitingen er skånsom i forhold til sårbare/spesielle plantearter. To slike områder er registrert henholdsvis på Hovden og Skårbø. I tillegg representerer kystgeitene et viktig genetisk materiale og en produksjonsform som både er kulturhistorisk interessant, men som også kan vise seg å ha et betydningsfullt markedspotensiale i fremtiden.		
English summary The coast-goat is kept for its meat-production (not milk). It is a rare, but traditional farming practice in the area. The aim of the project is to study the effects of the grazing regime on the landscape, vegetation and species.		
PRIS 80,-	ISSN 0806-1696	ANSVARLEG SIGNATUR Tarald Seldal

”Spesialisert kjøttproduksjon på geit har lange tradisjonar i Selje. I den seinare tid (før 1995) er kjøtet i hovudsak omsett på den lokale marknaden, eller brukt i eige hushald.....Kjøtt frå 2-3 års gamle kastrerte bukkar har ein framifrå god kvalitet og er høgt verdsett. Ein stor del av den lokale matkulturen er knytt opp mot desse bukkane. Kjøtet vert nytta omlag som kjøtt frå sau, dvs. som spekemat, blodmat, sosekjøtt, rullepølse og pinnekjøtt. Denne tradisjonen har røter langt tilbake i tid. Det dyrematerialet det vert produsert på er ei vidareføring av dei gamle stadeigne geitetypane som er lite påverka av det avlsarbeid som har føregått innan mjølkegeitproduksjonen dei siste åra. Ein del mindre flokkar med ”villgeiter” eller forvilla geiter finst og i kommunen. Desse flokkane er i seg sjølv ein levande genbank, då dei ikkje er påverka av moderne avlsarbeid, men berre har utvikla seg ved naturleg seleksjon. Samanlikna med anna husdyrproduksjon har produksjonsmåten fleire fordelar. Han er enkel, rimeleg og dyrevenleg. Dyra går ute stort sett heile året og haustar fritt frå naturen, framfor å få maten servert på eit fôrbrett. Det er lite sjukeproblemer og dermed lite medisinbruk.Geitene gjer i dag eit viktig arbeid i kulturlandskapet. Ikkje noko anna dyr kan måle seg med geita i å hindre atgroing av dei bratte beitebakkane ut mot havet.....Den store utfordringa ligg i offentlege forskrifter knytt til slakting og omsetnad av kjøtt og kjøtvarer. Det såkalla ”heimeslakteforbodet” etter innføring av EØS-avtala krev at all slakting skal foregå på offentleg godkjende slakteri, dersom kjøtet skal omsetjast”.Geiteholdet i Selje har gått sterkt tilbake.

Hentet fra Åland (1996) ”Kjøttgeita i Selje – ein ressurs som må takast vare på!”

Forord

FoU-prosjektet ”*Kystgeitene på Selje- beitebruk, vegetasjon og landskap*” kom i stand høsten 2003 etter en forespørsel til Seksjon for landskapsøkologi, Høgskulen i Sogn og Fjordane fra Kystgeitlaget ved Åge Ervik, Selje kommune. Det ble bevilget 40 000.- kr for å gjøre en foreløpig undersøkelse av hvordan kystgeitene bruker landskapet og om de har spesielle beitepreferanser (vegetasjon). Beitedyr er viktige i landskapspleien, og siden kystgeitene streifer over større områder enn både mjølkegeit og sau, regnet en med at beiteeffektene ville være annerledes. I tillegg representerer kystgeitene viktig genetisk materiale, og produksjonsformen er kulturhistorisk interessant.

Undersøkelsen startet med intervju av fem av geitebøndene på Selje i oktober 2003. Disse intervjuene er gjengitt i sin helhet som vedlegg i rapporten. I tillegg ble beiteområdene undersøkt. Arbeidet ble utført sent på året, og det var også begrenset med midler til disposisjon, slik at arbeidet i første rekke har vært konsentrert til feltarbeid og rapportskrivning. Dette er et forprosjekt hvor hensikten var å få en første oversikt over hvordan kystgeitene utnytter og påvirker landskapet og vegetasjonen. Viktig og interessant informasjon har kommet fram gjennom intervju og feltregistreringer. Da vi nasjonalt har liten (ingen) erfaring med beitepreferanser og effekt på vegetasjon av denne geitestammen, er det svært aktuelt å videreføre FoU-prosjektet. Detaljerte vegetasjonsundersøkelser i områder som kystlynghei og beitebakker med og uten kystgeiter, sammenlignet med områder som beites av andre husdyr, er høgst relevant. Til slutt i rapporten har vi problematisert rundt dette.

Professor Ingvild Austad har vært faglig ansvarlig for prosjektet. Feltarbeidet ble utført av Brith Natlandssmyr som har vært ansatt ved Seksjon for landskapsøkologi høsten 2003-våren 2004. Rapporten er skrevet i fellesskap. Underveis i arbeidet har vi også hatt kontakt med Elisabeth Koren, Norsk landbruksmuseum, Liv Byrkjeland, De Heibergske Samlinger/Sogn folkemuseum og Inger Berger, Nordfjord museum.

Vi vil gjerne rette en takk til kystgeitlaget ved Åge Ervik som ga oss dette interessante oppdraget, og til alle geitebøndene som har stilt opp til intervju og som har vært med ut i felt. Også takk til Knut Åland, Selje kommune som entusiastisk har støttet opp om arbeidet.

Sogndal/Bergen, desember 2005

Ingvild Austad og Brith Natlandssmyr

Innhold

Forord	3
Innhold	4
Bakgrunn og problemstilling	5
Målsetning	6
Metoder	6
Undersøkellesområdet	7
Kystlynghei	9
Beitebakker	9
Geit som husdyr	10
Sammenfatning av feltarbeidet	11
Geiteflokker i Selje kommune	11
Geitehold	12
Geitenes bruk av landskapet	13
Hva geitene eter	14
Når de går fritt	14
På inngjerdet beite	15
Tilleggsfôr	15
Andre beitedyr i geiteområdene	16
Vegetasjon der geitene ferdes	16
Ervik	17
Borgund	19
Skårbø	21
Bakkebø	23
Skorge	24
Oppsummering og forslag til videre arbeid	26
Referanser	29
Vedlegg	
Spørreskjema ved intervju av geitebøndene	32
Intervju Ervik	33
Intervju Skorge	35
Intervju Borgund	37
Intervju Skårbø	39
Intervju Bakkebø	41
Artsliste med latinske navn	43

Bakgrunn og problemstilling

Vi vet at det er stor forskjell mellom dyreslag og også mellom rasene/stammene av de enkelte dyreslagene både når det gjelder preferanse av arter og plantedeler som blir beitet og også hvor ulik avbeitingen er. Andre forhold som har stor betydning for husdyrenes innvirkning på vegetasjonen, er beitetrykk i forhold til vegetasjonstype og produksjon, i tillegg til blant annet arealstørrelse og tidspunkt på året for beiting. Det argumenteres gjerne for husdyrbeite i landskapspleien. I den sammenheng er det i første rekke fokusert på: 1) å holde landskapet åpent, 2) å hindre oppslag av lauvkratt og 3) å sikre en godt nedbeitet grasvoll, dvs. sikre et landskapsuttrykk. Samtidig er det en avveining mellom hardt beitepress og tilstrekkelig grasproduksjon for å sikre dyrene en god tilvekst på beite.

Imidlertid vet vi i dag lite om hvordan ulike beitedyr (dyreslag/raser/stammer) kan brukes i landskapspleien (skjøtsel av kulturlandskap) når det gjelder å ta vare på spesielle vegetasjonsverdier som: 1) artsdiversitet/biologisk mangfold, 2) utsatte/truete habitater, 3) utsatte plantegrupper (lyskrevende, tradisjonelle engarter) og 4) truete/sårbare enkeltarter.

Geitene i Selje holdes for kjøttproduksjon. Den spesielle geitestammen som geitene i Selje tilhører kalles kystgeit (se kap. "Geit som husdyr"). Driften baseres på utebeite mesteparten av året, og beitepåvirkningen er spredt over lengre tid og over større areal (ikke så hardt beitepress). Det er grunn til å tro at denne driftsformen er mer skånsom mot sårbar vegetasjon enn for eksempel mjølkegeit-produksjon. Mjølkegeitene oppholder seg på et mindre geografisk område gjennom dagen, noe som gir en stedvis snaubeitet, sterkt oppgjødslet og opptråkket beitemark. Generelt beiter geiter mer lyng-, busk- og trevegetasjon enn for eksempel sau, hest, ungfè, mjølkekyr eller ulike storfè-raser for kjøttproduksjon.

Kystgeitene har slik sett trolig en annen bruksanvendelse i landskapspleien enn andre husdyrslag, og som driftsform er kjøttgeitproduksjon viktig i forhold til å utnytte marginale areal og holde slike vedlike.

Mange av de bratte beitebakkene som karakteriserer store deler av Stadlandet, har utviklet seg på grov blokk- og rasmark. Dette ulendte terrenget egner seg dårlig for storfè- og hestebeite, mens sau (ulike raser, inkl. utegangersau), mjølkegeit og kystgeit er godt egnet for å utnytte slike produktionsareal. Mjølkegeitproduksjon er imidlertid arbeidsintensiv og vanskelig å forene i kombinasjon med annet arbeid. Kystgeitene kan utnytte både marginale og bratte produktionsareal og holde kystlandskapet (landskapsuttrykket) ved like. Landskapet på Stadlandet er sterkt visuelt eksponert både fra land og sjø. Irrgrønne, bratte beitebakker er en viktig del av kommunens identitet. Kystgeitproduksjonen passer utmerket i et kystlandskap hvor dyrene stort sett kan gå ute hele året (lite snø og is).

Målsetting

Da man i utgangspunktet visste forholdsvis lite om geitebestanden i Selje i forhold til landskapspåvirkning og effekt på vegetasjonen, var følgende spørsmål aktuelle:

Hvor mange geitebruk finnes det i Selje?

Hvor mange geiter er det på de ulike gårdene?

Hvor er gårdene lokalisert?

Er driftsmåtene de samme, eller er det forskjellig praksis/driftsform?

Beiter geitene fra en gård isolert, eller er det ulike flokker (geiter fra flere gårder) som beiter sammen?

Hvor beiter dyrene, dvs. hvilke beiteruter følges, hvor oppholder de seg, og hvor konsentreres beitingen?

Hvor er geitene til ulike tider av året?

Hvor er de under ulike værforhold?

Hvor stort område beveger de seg på gjennom et år?

Hvilke vegetasjonstyper oppsøkes (til ulik tid), og hvilken effekt ser beitingen ut til å ha på evt. sårbare arter, utviklingen av klassiske beiteplanter/beitesamfunn, og evt. på artsdiversitet?

En regner med at geitene holdes nær gården i vintermånedene november, desember, januar og februar og føres ekstra.

Andre viktige spørsmål var:

Hvordan utnytter kystgeitene marginalt beite (produksjon)?

Er kystgeitene mer skånsomme mot sårbare arter og spesielle plantegrupper, og slik kan sikre og forsterke artsmangfoldet i et område?

I hvilken grad holder kystgeitene nede lyng, busker og kratt?

I hvilken grad beskatter kystgeitene problemarter som einstape, einer, blåtopp, sølvbunke, storfrytle, knappsiv/lyssiv og mjøddurt?

Ikke alle spørsmålene kunne belyses i dette forprosjektet, men på lengre sikt er hovedmålet å få frem flere sider ved kystgeitproduksjonen, også ut over det kulturhistoriske og det rent økonomiske ved kjøttproduksjonen, og dokumentere hvordan kystgeit fungerer som landskapspleiere i et kystkulturlandskap.

Metoder

Arbeidet i forprosjektet har bestått av litteraturstudier, intervju og feltarbeid. Ulike fagrapporter, artikler og avisoppslag er studert. Det finnes en del litteratur om emnet, blant annet Åland (1996) og Berger (2003b). Flere aviser har hatt oppslag både om kystgeita på Selje og biologisk mangfold/genetiske ressurser/gamle husdyrraser (Bondebladet 1995, 1996, Vårt Blad 1996, Nationen 2004, Sunnmørsposten 2004). Det har også vært et innslag i NRK 2003 hvor både Knut Åland, Inger Berger og Magne Skårbø deltok. Vi har også hatt tilgang på Norsk handverksutviklings prosjektmateriale (871/96): "Slakting av kjøttgeit i Selje" og intervjumateriale "Kjøttgeita i Selje" gjennomført av Inger Berger (2003a).

Bakgrunnsmateriale om kulturlandskapet i Selje kommune er blant annet hentet fra Helle (1992).

Før prosjektet og feltarbeidet startet ble det med hjelp fra Knut Åland, Selje kommune, satt opp en oversikt over geitebøndene i kommunen. Det ble deretter utarbeidet et spørreskjema for intervju (vedlegg), og en huskeliste for registereringer i felt. Deretter ble det tatt kontakt med de største geitebøndene og avtalt tid for intervju. De fleste av geitebøndene var også med ut i felt. Hensikten med intervjuene og feltarbeidet var å finne frem til hvor kystgeitene går, og se virkningene på vegetasjonen. Intervjuene foregikk som samtaler, med intervjueskjemaet som utgangspunkt. De samme temaene ble også tatt opp i løpet av turene ute i terrenget.

Vegetasjonstypene i beiteområdene ble beskrevet og områdene dokumentert ved foto. En var ellers opptatt av å se om det var sjeldne og/eller sårbare arter i området. Var det mulig å registrere beitepåvirkningen? Hvilke arter var påvirket? Beitepåvirkningen ble notert som: 1) ujevn avbeiting 2) jevn avbeiting 3) synes ikke. Feltarbeidet ble gjennomført en kort uke i begynnelsen av oktober. Intervjupersonene var Asbjørn og Gerd Karin Bakkebø, Helge Borgund, Åge Ervik, Liv Skorge og Magne Skårbø.

Det var viktig å komme i gang med arbeidet høsten 2003. Imidlertid var det forholdsvis sent på året så årstiden bød på noen problemer. Noen planter var så tørre og visne at det var vanskelig å artsbestemme dem, og mange var visnet helt ned og ”forsvunnet”. Dagene var korte og lite dagslys gjorde det vanskelig å fotografere. Gode bilder kan ellers være et godt hjelpemiddel når vegetasjon og terreng skal beskrives. Likevel har vi fått en grei første oversikt over kystgeitenes beitepreferanser, over vegetasjon og landskap.

Undersøkellesområdet

Selje kommune ligger helt nordvest i Sogn og Fjordane fylke og dekker et areal på 236 km². Kommunen har 2969 innbyggere (2005). Stadlandet utgjør det meste av Selje kommune, som også omfatter landskapet sørover til Vågsøy kommune med Flatraket, Barmsundet og øya Barmen, samt et mindre areal øst for Kjøddepollen, inn mot Møre og Romsdal fylke (fig. 1).

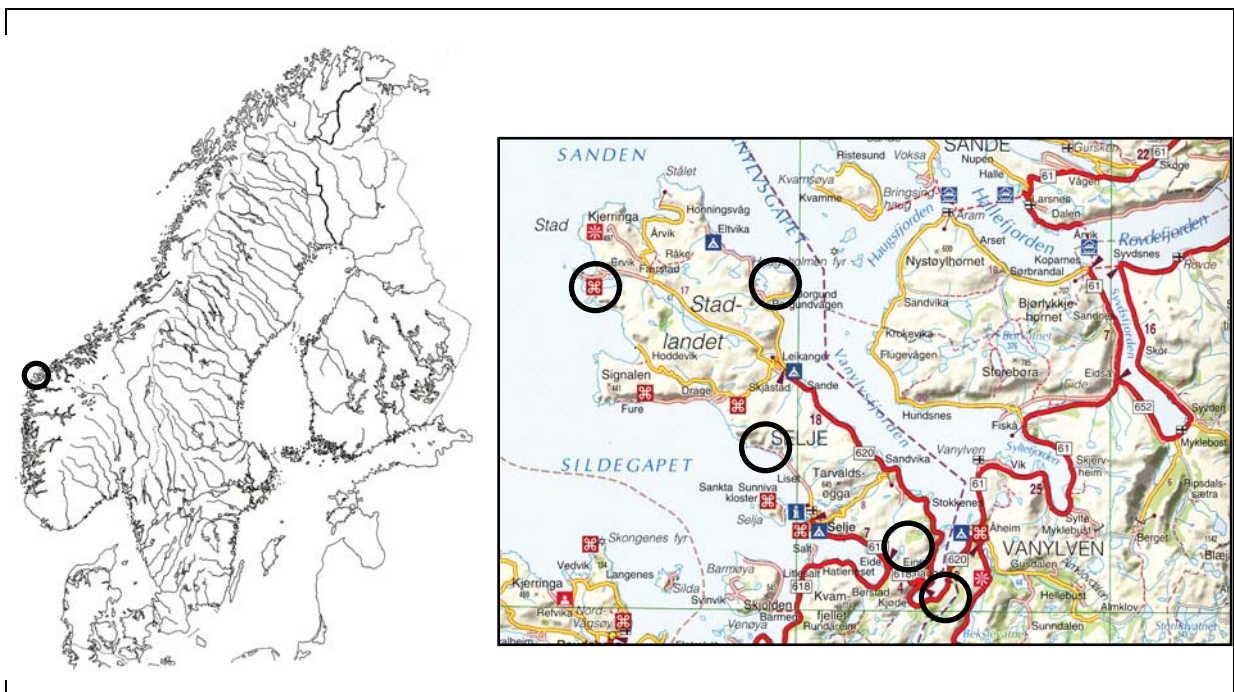


Fig. 1. Lokalisering av Selje kommune og de fem undersøkelsesområdene: Ervik (1), Skorge (2), Borgund (3), Skårbø (4) og Bakkebø (5).

Bebyggelsen har tyngdepunkt rundt tettstedet og administrasjonssenteret Selje (714 innb. i 1999) innerst på Stadlandets sørside, og Leikanger sentralt på Stadlandets nordside. I tiårsperioden 1989–99 har folkemengden gått tilbake med ca. 7 %. Selje har både en særpreget, skiftende natur og noen av landets eldste kulturhistoriske minner. Fiske og jordbruk har fra gammelt av vært hovednæringer i kommunen. I dag er fiskeoppdrett, båtbygging, konfeksjon, handel og service kommet i tillegg, og reiseliv er sammen med jordbruk og fiske de viktigste næringsveiene i kommunen.

Produksjonsarealene i kommunen består av dyrka mark, hovedsakelig grasproduksjon (innmark), bratt beitemark/beitebakker (delvis innmark/delvis utmark), ur/rasmark med grasdekke (utmark/impediment), lyngheier på skrinne mark/berg (utmark) og torvmyrer/lyngheier (inkl. tidligere torvtak og tidligere utslåtter) på fjellplatåene (utmark). Geit og sau beiter over store deler av utmarksarealene.

Stadlandet er et fjellplatå som stikker ut i Nordsjøen som en knyttneve, akkurat der vestlandskysten gjør en knekk på seg. De høyeste toppene er fra 450 til ca. 700 meter høge. Fjellplatået er avgrenset av bratte lier og stup ned mot havet. De fleste steder er det bare en smal strandflate mellom havet og de stupbratte fjellsidene, men det finnes også partier hvor terrenget skråner jevnt fra fjellplatået ned mot sjøen og kritthvite sandstrender.

Berggrunnen i kommunen er dominert av ulike gneiser (Kvale 1980). Det finnes også granitt, samt små forekomster av anortositt, kvartsitt og olivinstein. Disse bergartene forvitres ikke så lett, og inneholder lite plantenæringsemner. Derfor gir de opphav til et relativt næringsfattig jordsmonn. Det forekommer imidlertid næringskrevende planter på Stadlandet noe som indikerer innslag av kalkrike bergarter/baserikt jordsmonn (Skogen & Odland 1991). Løsmasser av ulik opprinnelse kan gi gunstige bidrag til jordsmonndannelsen. De største morenene ligger i dalen fra Ervik til Dalsbø, og fra Årvik til Ferstad. I de bratte dalsidene er det rikelig rasmateriale. Flere steder, som i Hoddevik, Honningsvågen, Ervik og Årvik er marint materiale avsatt som strandvoller. I Hoddevik er det også aktive sanddyner. Heiene på Stadlandet er hovedsakelig sammensatt av platåmorene, blokkhavsforvitret materiale og torvmyr (Klakegg et al. 1989, Longva et al. 1983). Terrengdekkende myrer, fra 1-2 m dype, dekker landskapet som et teppe, og dominerer de høyereliggende delene av Stadlandet. Myrene er artsfattige med lite næringskrevende arter. Myrene rundt Kjerringa på Stad er omtalt som de beste terrengdekkende myrene i Norge og inngår i verneplanen for myr i Sogn og Fjordane (Fylkesmannen i Sogn og Fjordane 2004). Bart fjell dekker store areal i kommunen.

Området rundt Stad er det mest værharde området vi har på kysten (Pedersen 1980). Stadlandet ligger utsatt til for stormer og uvær, samtidig bidrar havet til et mildt og fuktig klima. Vekstsesongen, regnet som den perioden i året da gjennomsnittstemperaturen er minst 5°C, er mer enn 210 døgn ytterst på Stadlandet (Moen 1998). Dette er en like lang vekstsesong som på Jæren og de beste delene av Sørlandet. Lenger inne på Stadlandet og i de høyereliggende partiene er vekstsesongen kortere. Stadlandet har 2183 mm nedbør pr. år (Førland 1993). Årlig gjennomsnittstemperatur er + 7,3 °C (Kråkenes fyr), med +13,0 °C i august som maksimum månedsgjennomsnitt. Kaldeste måned er februar, med +2,6°C i gjennomsnitt (Aune 1993).

Kystlynghei

Selje omfattes av de naturgeografiske regionene; 40a Møre og Trøndelags kystregion og 37d Vestlandets lauv- og furuskogsregion (Nordiska Ministerrådet 1984). Kystregionen (40a) er karakterisert av atlantiske myrkompleks med særlig store ombrotrofe myrområder. Lynghei preger det særegne landskapet på Stadlandet. Tilsvarende kystlynghei med dominans av røsslyng finnes i de ytterste kyststrøkene fra Kristiansand til Lofoten (Skogen 1974, Fremstad et al. 1991). Kjerneområdene for kystlynghei er i Rogaland, Hordaland, Sogn og Fjordane og Møre og Romsdal. Kystlyngheiene består av lyngdominerte vegetasjonstyper som er resultat av generasjoners påvirkning på miljøet gjennom avskoging, brenning, helårsbeite og lyngslått (Fremstad et al. 1991, Haaland 2002). Naturtypen finnes hovedsakelig på grunnlendt, næringsfattig mark, og danner en naturtypemosaikk med myr, våtmark, kulturbetinget engvegetasjon, bart fjell og strandvegetasjon (Aarrestad et al. 2001). Størst utbredelse hadde lyngheiene rundt midten av 1800-tallet. Tradisjonell bruk fortsatte mange steder til like etter andre verdenskrig, noen steder til 1950/-60-årene. I dag har tradisjonell lyngheidrift med avbrenning blitt tatt opp igjen flere steder langs kysten. Lyngheiene er likevel under sterk gjengroing. Lyskrevende planter går tilbake og erstattes av mer skyggetålende arter, og beiteverdien reduseres.

Beitebakker

Beitebakkene på Stadlandet er fremhevet som verdifulle av Austad et al. (1993), senere av Direktoratet for Naturforvaltning (1994), av Moen et al. (2001) og av Austad et al. (2004). Sistnevnte skriver i "Forslag til suppleringsområder i Sogn og Fjordane- Verdifullt potensiale for biologisk mangfold" om beitebakkene blant annet i Selje:

*"Hyperoseaniske beitebakker fra Frøya (Bremanger) til Stad (Selje). "Omfatter sør, sør-vest og vestsiden av de karakteristiske kystklippene hvor de fleste har hatt kontinuerlig husdyrbeite gjennom århundrer. Omfatter grashei i veksling med edellauvskogskratt og lynghei, hvor ulike hagtornarter blandes i hasselkratt med oppslag av mosesildre (*Saxifraga hypnoides*) og blåstjerne (*Scilla verna*). I grasheiene finnes en karakteristisk veksling av engplanter og fjellplanter. Stupene fra "forbergene" til havet ytterst i Nordfjord huser en meget variert, artsrik og særegen vegetasjon av busker og småtrær med undervegetasjon av arter med ulik økologisk og geografisk tilknytning: frostsøyende, ekstremt vestlige berg- og heiarter (hvorav mange er svært sjeldne og bundet til disse biotopene), varmekrevende lauvskogs- og engarter, fjellarter og saltkrevende strandarter på høgt nivå. Både enkelte arter og samfunnsfragmenter viser en kraftig kultur- (beite) påvirkning. Terrenget tilsier at dette skyldes geit og sau. I dag finnes store hjortebestander, og et visst sauebeite (delvis geitebeite på Stad) pågår i de fleste områdene. Havørn hekker i alle delområder. Bergene/stupene danner en interessant overgang mellom kystklippene i sørvest-Europa, De britiske øyene og de nordlige subarktiske forbergene i Nord-Norge, med fragmenter av så vel sørvestlige som nordlige vegetasjonstyper i utforming som knapt finnes andre steder.*

Forslag til avgrensninger: Selje – 1019 II, 3 lokaliteter/områder.

KP 97- LP02, KP 91-94: Stupene og stranda fra Furestranda til Furestaven (svært artsrikt, blant annet på grunn av varmekrevende arter. Sterke kulturspor og aktivt beite.

KP 97-99, 95-99: Bergene under Mosekleivhornet til Rambjørnga. Aktivt beite, fine beitelandskap.

LP-KQ 97-00, LP 99-KQ00: Stupene fra Hushornet mot neset nord for Ervik (LP 977.994) til Årvikneset KQ 995-027). Dels bra beitet av sau. Ender opp i flotte terrengdekkende myrer, dels med torvtak i gjengroing. Positivt med geitebeite, helst i rotasjon med sauebeite for at busk-/tresjiktet ikke skal bli for hardt beskattet".

Geit som husdyr

Geiter var blant menneskets tidligste husdyr. I Midtøsten fantes tamgeiter allerede for 11 000 – 12 000 år siden (Børresen 1994). Som husdyr gir geiter både kjøtt, ull, skinn og melk. I Håvamål som ble nedskrevet på 1200-tallet sies det at to geiter er alt man trenger for å slippe å tigge. I Norge holdes nå de fleste geiter for melkens skyld, og i landet finnes 46 914 melkegeiter (Statistisk sentralbyrå 2003).

På utmarksbeite utnytter geitene landskapet og vegetasjonen på andre måter enn andre beitedyr. De er flokkdyr, og holder seg godt samlet når de beiter. Geiteflokken streifer raskt omkring, og går sjelden i ro og beiter lenge på samme sted, slik sau og storfè gjør det (Nedkvitne et al. 1995). Ofte beiter geiteflokken om morgenen og kvelden, og hviler midt på dagen. Geiter har en myk tråpute innenfor klovranden, og det gir dem en fabelaktig klatreevne (Børresen 1994). De er flinke til å ta seg frem i bratt og steinet lende, og geitene kan utnytte vanskelig tilgjengelig beitemark. Geiter bruker mye av beitetiden på å beite vedaktige planter, og foretrekker trær og busker som fôr framfor gras og urter (Nedkvitne et al. 1995, Norderhaug et al. 1999). Geiter eter gjerne ungfuru, einer, unge lauvtrær, lyng og røtter, og vantrives på kulturbeite og får dårlig helse (Børresen 1994). I følge en undersøkelse fra 1990 foretatt av Garmo et al. , bruker geiter i gjennomsnitt 35-40% av tiden på å beite lauv og bark av fjellbjørk og vier og 10-20% av tiden på einer, kratt og lyng (Nedkvitne et al. 1995).

I Selje var det geiter på mange bruk frem til 1970. Geitene holdes i dag for kjøttproduksjonen, og ingen i Selje driver med melkegeit i dag. Geitekjøttproduksjonen har lang tradisjon i kommunen, og rundt 1770 omtales produksjonen av geitekjøtt og -skinn i Selje som svært lønnsom (Åland 1996). I 1657 var det 745 geiter i kommunen, i 1723 804, i 1875 hele 1808 registrerte geiter. Utover på 1900-tallet var geiteholdet fortsatt stort i Selje. Nå er det lite geit i Selje. Ifølge Åland (1996) var det i 1996 bare 82 ammegeiter igjen i kommunen.

Kystgeit er betegnelsen på den spesielle geitestammen som geitene i Selje tilhører. Tidligere har også betegnelsene villgeit, utegangergeit eller kjøttgeit vært brukt. De fleste kystgeitene finnes i Selje, men det er også noen små flokker på øyene Skorpa og Sandsøy i Møre og Romsdal. Disse geitene regnes for å være de siste restene av en større populasjon som i lang tid har vært avlet kun for kjøttproduksjon, med minimalt innslag fra tradisjonell melkegeit. Kystgeit regnes blant de truede gamle norske husdyrartene (stammene).

Det har vært arbeidet med å ta vare på mattradisjonene rundt produksjonen av geitekjøtt i Selje (Åland 1996), og Norsk handverksutvikling (1996) har dokumentert slaktning av geit i kommunen. Det tradisjonsrike geiteholdet i Selje og matproduksjon av geitekjøttet er også omtalt i ulike avisartikler og i NRK (Bondebladet 1995, 1996, Sunnmørsposten 2004).

Kystgeitlaget ble dannet i 2000. De har sammen med Genressursutvalget, Nordfjord folkemuseum og Norsk sau- og geitalslag, inngått samarbeid om tiltak for kystgeita i Selje.

Sammenfatning av feltarbeid og intervju på Stadlandet oktober 2003

Geiteflokker i Selje kommune

I Selje har det tradisjonelt vært holdt geiter for kjøttets skyld. I dag er det bare noen få som driver med geit. Ifølge geitebøndene var det melkegeiter på Kjøde rett etter krigen, men senere har alt geitehold i kommunen hatt kjøttproduksjon som formål. Disse geitene er av en egen stamme/rase, kystgeit. De kan gå ute hele året i det milde klimaet på Stadlandet. De har tykk, tett pels, og er ikke så raggete som vanlige melkegeiter. De intervjuete geitebøndene sa bare geit, og i denne teksten brukes geit synonymt med kystgeit.

Sammenlignet med geiter som må melkes morgen og kveld kan kystgeitene streife mer omkring, men hver geiteflokk har sitt eget hjemmeområde hvor de holder seg (se tabell 1).

*Tabell 1. Geiteflokker i Selje kommune. Eierne av flokkene merket * er intervjuet i denne undersøkelsen.*

Område	ant.dyr	Eier	Kommentarer
' Ervik - Hovden	50	Åge Ervik	Flokken går inngjerdet på Hovden
* Ervik	19	Åge Ervik	Flokken er "vill" og går i fjellet sørover fra Ervik mot Hoddevik
* Borgund	45-50	Helge Borgund (25-26 dyr) og Alf Seljen (24-25 dyr)	Disse geitene går sammen som en flokk når de er ute
* Skårbø	100	Magne Skårbø	
* Bakkebø	33	Asbjørn Bakkebø og Gerd Karin Bakkebø	
* Skorge	33	Liv Skorge	
Moldefjorden	?	Sidsel Otnes og Dag Austreng	Ny flokk
Honningsvåg	?	Per Atle Andreassen	Ny flokk
Selja	8?	?	Vill flokk på vestsiden av Selja
Fure	?	?	Vill flokk rundt Signalen, sør for Hoddevik

Flere av geitebøndene kjenner til andre som er interessert i å begynne med geiter eller som allerede har begynt, blant annet i Ervik. Ifølge Knut Åland (pers. medd.) er de nye flokkene av melkegeit-rase, og disse geitene kan ikke omsettes som kystgeit.

De ville flokkene er av kystgeit-rase, og er nok de mest opprinnelige av kystgeitene på Selje. Det er derfor spesielt viktig å ta vare på dem og det genmaterialet de representerer, men det er fare for at de etter hvert blir borte. På Fure hvor det gikk 200 geiter på 60-70-tallet, er det nå nesten ingen igjen, fordi kjèene ofte blir tatt av ørn eller ravn når de fødes ute, men også fordi folk nå er begynt å jakte på disse "vill"geitene.

Geitehold

Kystgeitene går ute stort sett hele året. Bukkene er for det meste ute, mens geitene er inne i forbindelse med kjèingen. I Ervik går bukkene ute hele året. På Borgund og Skårbø er bukkene inne hvis det er mye snø. Da kommer de oftest hjem av seg selv. Dette skjer ikke så ofte, og på Borgund var ikke bukkene inne en eneste natt vinteren 2002/2003. På Bakkebø og Skorge kommer hele geiteflokken oftest inn om natten i månedene november til mai. Disse områdene ligger lenger inne i fjorden enn de tre andre geiteområdene, og sannsynligvis ligger det mer snø her enn i områdene lengre ute mot havet.

Geiteflokkene går fritt i sine hjemmeområder, men de fleste steder er det gjerde mot innmark. I motsetning til sau og kyr som kan velte eller ødelegge gjerdene, går ikke geitene løs på gjerdet, men hvis det er en åpning så finner de den. For at geitene skal venne seg til folk må geitebøndene ha kontakt med geitene, ta i dem og prate med dem. Etter hvert blir geitene så tamme at de kommer når de blir ropt på.

Geitene tas inn når det nærmer seg kjèing. På Borgund skjer dette i slutten av januar/begynnelsen av februar, på Skårbø i midten av februar, og på Skorge i mars/april. Geitene greier vanligvis fødselen selv, men kjèingen må likevel skje inne for at de nyfødte kjèene ikke skal bli tatt av rovfugl. Flere av geitebøndene har sett ravn stå bak geiter som kjèer, og hakke ut øynene på kjèet straks det er født. Geiter som går fritt kjèer to ganger for året, trolig fordi kjèene forsvinner og ikke blir ammet. De tamme geitene får kje bare en gang i året. De fleste får ett kje, men noen geiter får tvillinger hver gang, og på Skorge har den samme geita fått trillinger tre år på rad.

Før gikk grabukken (avlsbukken) sammen med geitene hele året, men nå er det ikke lenger tillatt å ha hanndyr gående løse i utmarka om sommeren. Når geitene blesmer (er klare for parring) får de være sammen med bukken, og slik vet geitebøndene når kjèene kan ventes. Likevel hender det at kje fødes ute, med den risiko det innebærer.

Når kjèene er nyfødte, er geitene inne sammen med dem noen dager, senere er kjèene inne, mens geitene er ute om dagen, og kommer inn til kjèene om natten. Dette lar seg gjøre fordi det er naturlig for geiter å gå fra kjèene mens de beiter. Kjèene ligger rolig i skjul et annet sted (trykker), slik hjortekalver gjør. Kjèene slippes ut sammen med geitene om våren, mellom slutten av april og begynnelsen av juni. På Bakkebø blir geiteflokken fulgt til fjells. De andre geiteflokkene går av seg selv, og trekker mer vekk fra gårdstunet etter hvert.

Slaktetiden er i siste halvdel av oktober. De kjèene som ikke skal settes på, samt gamle geiter, blir slaktet. Vanligvis er bukkene tre år når de slaktes, og veier 30-35 kg. Størrelsen på geitene varierer, og det har vært slaktet bukker på opptil 50 kg. Blir bukkene over 35-38 kg, blir kjøttet for grovt. Hvis bukkene slaktes om høsten det året de er født, veier de rundt 16 kg. Slakteriet har lovet samme pris for kystgeitene som for beste kvalitet sauekjøtt, men det har ikke geitebøndene fått, og når de leverer til slakteriet får de ikke beholde hode, innmat m.m. Geitene blir stresset når de transporteres helt til slaktehuset i Førde, og da kan kjøttet bli

ødelagt. Tidligere ble geitene slaktet på gårdene, men etter 1975 har det vært forbudt å selge hjemmeslaktet kjøtt. Derfor prøver nå Kystgeitlaget å få til et slakteri på Stadlandet. Et annet problem er at geitebøndene ikke får tilskudd for de kasterte bukkene fordi det bare gis tilskudd for drektige dyr. Tidligere ble geiteskinnene tørket og levert til Rieber i Bergen. Nå blir ikke geiteskinnene solgt lenger, og de brukes heller ikke til noe.

Geitenes bruk av landskapet

Geitene er i bevegelse hele tiden, og bruker hele hjemmeområdet sitt. Grabukkene streifer også utenfor dette området. Geiteflokken beveger seg fort, og kan gå langt, gjerne mange kilometer hver dag (fig. 2). I løpet av noen timer kan geiteflokken ha forflyttet seg tvers over hjemmeområdet sitt. En annen gang kan de bruke tre dager på den samme ruten. Når det er varmt kan geitene være veldig rolige.



Fig. 2. Kystgeiteflokken på Ervik som beiter på Hovden var på 50 dyr høsten 2003. Kystgeitene beiter godt ned de beitebakkene. Området er foreslått som suppleringsområde for biologisk mangfold i kulturlandskapet (Austad et al. 2004). Foto: Brith Natlandsmyr.

Geiter er flokkdyr. De følger etter hverandre eller etter ledergeita, og går gjerne etter hverandre i faste råser (stier). Geitene følger gjerne de samme rutene år etter år. Over platået ved Rivjehorn på Borgundhalvøya er det en bred "geiteveg", og ved Selen nær Ervik der den "ville" geiteflokken går, er det ikke noe vegetasjon på geitestiene, men bare bar jord. Oftest er en gammel geit sjef i flokken. Når det er fare på ferde samler geitene seg i en ring, eller de kan fare til hver sin kant. Hver geiteflokk holder seg stort sett samlet. Geitene vil ha selskap, og gir kraftig lyd fra seg dersom de er alene. Det hender at flokken deler seg. Geitene går gjerne samme sted med kjøene sine som de selv gikk med sin egen mor.

Geitene holder seg mye i bratte skrenter. Sommer og høst er de på fjellet, og i godt vær beiter de gjerne oppe på flatene. Noen ganger er de ikke å se ved husene på måneder, men de kan også gå flere ganger opp og ned til fjæra i løpet av en dag. Om vinteren er ikke geitene på fjellet, da holder de seg mer i ro i lavlandet. Geitene overnatter gjerne i huler, under hellere og

i ur. Her kan de også søke skjul når det er regn og sterk vind, eller de kan finne lè under store trær. Her er de også mer trygge for rovfugl. Men geitene vil helst ligge høyt og ha oversikt, og om sommeren kan de være på fjelltoppene om natten også.

Kulde tåler geitene godt, og de kan gjerne ligge på blank is og sove. Væte og regn liker de ikke, og svømme gjør de bare dersom det er siste utveg. Våt snø er det verste geitene vet, og de liker generelt ikke å gå i snø. Da vil de helst ha en opptråkket veg, og går gjerne etter hverandre og lager smale stier i snøen.

Hva geitene eter

Når de går fritt

Geiteflokkene går fritt over store områder, og har mye å velge i. Geitebøndene forteller at geitene spiser omtrent alt mulig, og de eter nesten hele tiden. Geiter vil ha variasjon, og beiter ikke mye av en enkelt art. De tar de beste knoppene og det som er ferskt og fint. Geiter er spesielt glad i einer, lyng og småkratt. De kan holde nede småskog av rogn og bjørk, og bjørk- og vierkratt beiter de ned på vinterbeite. Også store trær (rogn, hyll, hagtorn m. fl.) beiter geitene på ved å strekke seg for å ta blad, skudd og rognebær der de kommer til. Geitene kan gnage barken av ved som er hugget opp, både av selje og andre lauvtrær, men ikke av bjørk. Det ser altså ut til at rogn og selje er de trærne som faller best i smak hos geitene.

De beitesporene som var lettest å se, var på busker og småtrær. Dette var spesielt tydelig på Skårbø. Det ble registrert en helt avnagd vivendel, noen hardt avbeite nyperoser, og noen få planter av einer. Liv Skorge fortalte også at geitene liker blad og nyper av hageroser. I det inngjerdete området på Hovden og på Borgund ble det ikke observert einer. På Bakkebø og Skorge var det partier med mye ganske storvokst einer, men også her fantes helt nedbeitet, tett einer. Inntrykket er at geitene tar mye einer, helst unge, myke skudd, og geitebøndene mener at geitene liker einer veldig godt. Einer er vintergrønn, og geitene eter den om vinteren. De kan også gnage barken av einer. Geiter spiser mye lyng, og på vinterbeite tar de fort røsslyngen. Geitene supplerer med røsslyng på sommerbeite også, og kan spise opp unge, friske skudd av røsslyng, men de bare napper i gammel lyng. De tar også blåbærlyng.

Geitebøndene ga ikke mange konkrete opplysninger om hva geitene foretrekker eller vraker av urter og gras. Mange av plantene var allerede mer eller mindre visnet ved feltarbeidet i oktober, og det var ikke lett å se om plantedeler var bitt av. Et unntak var storfrytle ("eljegras") som står frisk og grønn hele vinteren. Det ble observert enkelte avspiste planter i områdene der geitene går fritt. Det kan imidlertid også være hjort som har spist storfrytle. Særlig om våren er de unge skuddene ettertraktet. På det inngjerdete beitet på Hovden var all storfrytle beitet helt ned, og dette bekrefter at geitene spiser storfrytle. Einstape ble omtrent ikke observert i geiteområdene, og på Bakkebø vokser einstape bare et sted der geitene ikke går. Dette kan indikere at geitene spiser einstape. Geitebøndene mener de ikke gjør det, men Helge Borgund har hørt at de gjør det dersom de går på et inngjerdet område. Ellers liker geitene både skogburkne og bjønnekam. Det ble sett flere avspiste eksemplarer av begge disse bregnene. Smørtelg, derimot, sto urørt.

Geitene eter gras, men er det høyt og stivt, beiter de bare de øverste skuddene. De liker saftig og mykt gress. Geitebøndene har ulike oppfatninger av hvorvidt geiter liker eller ikke liker å gå på innmark. Noen forteller at de liker hå godt, og gjerne vil hjem til innmarka om høsten. Andre mener at hvis de går for lenge ved husene om våren mens kjèene står inne, får de

smaken på det saftige gresset som etter hvert kommer opp, og blir gående i engene ved tunet. Geitene blir derfor sluppet inn med det samme de kommer hjem, for at de ikke skal bli for vant til å gå på innmark. På den andre siden forteller geitebøndene at geitene ikke liker å beite på en flat, fin, grønn eng, og at de ikke trives over lengre tid på innmarksbeite fordi de vil ha variasjon i kosten.

Hvis geitene kommer inn i en hage smaker de på alt, og tar gjerne fargerike hageblomster som rhododendron og tulipaner hvis de kommer til. Geitene spiser ellers bl.a. kusymre, som de biter blomsterknopper og småblad av om våren, men trolig tar de ikke større blad. Myrull er geitene svært glad i, og når den kommer om våren trekker de dit den vokser. Ved feltarbeidet i terrenget der geiteflokkene går fritt, ble det bl.a. sett avbeitet nesle og mjøduert.

Geitene går gjerne på steinene og svabergene i fjæra og beiter tang og tare, både vinter og sommer, og er gjerne mer i fjæra når det er lite fôr om vinteren. Det driver mest tare i land om høsten, mens det om sommeren er lite tare. Geitene spiser ikke tarestokken ("stilken"), men blad og festeorgan av taren, og de foretrekker tare som enten er helt fersk eller tørket og sprø.

På inngjerdet beite

Geitene som går inngjerdet på Hovden har ikke samme mulighet som flokkene som går fritt til å velge hva de vil spise. På Hovden fantes ikke planter høyere enn 15-20 cm, og mange av plantene var tydelig avspist. De plantene som er mest avgnagd er sannsynligvis de artene geitene foretrekker, planter som bare er litt avspist er trolig arter geitene ikke liker like godt. Det er notert beitespor på ulike arter på Hovden (tab. 2). Ettersom beitepresset er større på Hovden enn i de områdene der geitene går fritt, spiser geitene her sannsynligvis planter de ellers ville vraket, og arter som ikke ble sett her, men som finnes utenfor det inngjerdete området, kan være forsvunnet her nettopp fordi de beites så hardt av geitene. Listen nedenfor blir derfor bare et supplement til det geitebøndene forteller og det som ble observert i terrenget der geitene går fritt.

Røsslyngen var beitet lav og jevn, og graset var avbitt i toppene. Urtene hadde gjerne blader som ikke var avbeitet (sml. tab. 2), men de hadde omtrent ikke blomster. Dette kan være fordi blomstene er spist, eller det kan skyldes årstiden. Bare følblom og blåknapp ble observert med blomster, foruten klokke- og purpurlyng. Det ble observert at geitene beitet grasarter, kornstarr og storfrytle. Det ser ut til at geitene leter etter godbiter når de beiter.

Tilleggsfôr

Geitene får tilleggsfôr bare i de periodene i vinterhalvåret de er inne. I Ervik, Borgund og Skårbø får geitene noe tilleggsfôr mellom januar og april/juni når de er inne om nettene. Bukkene her går for det meste ute hele året, og får tilleggsfôr bare de få nettene de er inne. På Bakkebø og Skorge får geitene tilleggsfôr mellom november og mai, når hele geiteflokken oftest kommer inn om natten. Geitebøndene gir helst tørrhøy som tillegg. På Bakkebø og Skorge får de også kraftfôr, enten ved siden av eller i stedet for høy. Geitene vil ikke ha fôr som er tråkket på eller har falt ned på gulvet, og derfor er det best om de får lite fôr, men heller flere ganger. Tidligere ble tare brukt som tilleggsfôr. Den ble gjerne forvellet først. Når geitene går ute, får de litt godbiter. Godbitene utgjør lite av fôrmenyen, og geitene føres for at de skal bli tamme. Det kan være brød, frukt eller kraftfôrpellets. Geitene spiser gjerne stikkelsbær, appelsinskall, banan, salt sild eller kokt fiskeavfall.

Andre beitedyr i geiteområdene

Det er 3000 sauer i kommunen, altså betydelig flere enn geitene. Disse går fritt over hele Stadlandet, også inne i geiteområdene. Hovden er et unntak, fordi sauene ikke kommer til her. I det siste er ”villsau”/utegangersau blitt mer populært, og mange i Selje har begynt med dette. I likhet med kystgeitene er de ute hele året, men foreløpig går de inngjerdet, ikke fritt i fjellet.

Saueflokkene forflytter seg ikke så mye og raskt som geiteflokkene. Sauene går bare en tiendedel av det geitene gjør, og sauene kvier seg også mer for å gå en lang motbakke. Sauene går derfor ikke i de bratteste hengene, slik som geitene, men går helst i flattere terreng. På fjellet holder de seg helst på flatene på fjellplatået. Sauene beiter gjerne ned hele feltsjiktet. De legger seg ned og hviler og beiter videre etterpå, og marken kan være helt barbert etter 10-15 sauer. Sauene tar årsskudd av smårogn og andre småtrær som kommer opp, men ikke slik geitene gjør det, og de beiter heller ikke så mye lyng, tare og skudd som geitene gjør. Lammene går sammen med sauene hele tiden, og er mer avhengige av moren enn kjè er.

I 2003 var det ingen på Stadlandet som drev med melkegeit. Tidligere har det vært blandet inn melkegeit i noen av flokkene, derfor har noen av geitene arveegenskaper etter melkegeit. Melkegeitene har større jur enn kystgeitene, og får lett jurbetennelse dersom de ikke melkes. Dette er særlig problematisk hvis de bare får et kje. Da blir ofte bare den ene spenen pattet, og bøndene må ofte på fjellet og melke spenene tomme.

Før i tiden beitet det også kyr i utmarka. Dette var gamle raser som hadde lettere for å bevege seg i terrenget og kunne gå høyere opp i liene enn de rasene som brukes nå. De bøndene som fortsatt driver med kyr i dag, har kyrne på innmarksbeite.

Ved Bakkebø og i området rundt Ervik er det mye hjort. I Ervik er hjorten mest i dalene, men om våren og høsten er den på bøene. På Skorge og Borgund er det sjelden en ser hjort. Ved stranda på Skårbø er det ikke hjort, men her finnes hjort på fjellet. Geitebøndene er usikre på om hjort og geit går sammen.

Vegetasjonen der geitene ferdes

Lynghoi er den dominerende vegetasjonstypen i geiteområdene. I lyngheia er det også små eller litt større partier med grasdominert mark eller myr. Som regel er det omtrent ikke trær i lyngheiene. Dette gjelder spesielt lengst ute på Stadlandet, som ved Ervik, Borgund og Skårbø. Her står det bare et og annet tre i bratte bergvegger og bergskorter, der geitene ikke kommer til. I andre områder er det felter med plantet gran, og blant annet i geiteterrenget på Bakkebø og Skorge finnes litt bjørkeskog. Under feltarbeidet i begynnelsen av oktober så lyngheiene brune ut på avstand, men flere steder var de bratte liene grønne, og lot til å være dominert av gras eller graslignende planter. Landskapet ser for øvrig omtrent slik ut over det meste av Stadlandet, ikke bare der det går geiter. Såpass sent på året er det vanskelig å få full oversikt over vegetasjonen, og grundigere undersøkelser i sommersesongen er nødvendig for å få et mer detaljert bilde.

Ervik.

Mange av plantene på Hovden var tydelig avspist, og det var mulig å si noe om hvilke arter geitene foretrakk eller vraket (se tab. 2). Dette vil variere etter hvor sterkt beitepresset er. Feltsjiktet var over hele området bare 15-20 cm høyt. Bare noen strå av blåtopp og engkvein stakk opp over dette. Det fantes ikke busk- eller tresjikt. Litlehovden ble ikke besøkt, men vegetasjonen så ut til å være grasdominert. Også på Hovden var vegetasjonen for en stor del grasdominert, med innslag av storfrytle, men ikke lyng og med få urter. Urtene så for det meste ikke ut til å være avspist (sml. tab. 2), men de hadde ingen blomster. Blomstene kan være avspist, eller det kan skyldes årstiden. Bare følblom og blåknapp ble registrert med blomster, i tillegg til klokke- og purpuryng. På toppen av Hovden var det mer lyng, særlig røsslyng. Her vokste litt vier, mindre enn 20 cm høy. Her var vegetasjonen beitet lav og jevn, med få tuer. Geitene som gikk på Hovden beitet grasarter, kornstarr, storfrytle og røsslyng. Sløke ble vraket, og en geit spyttet bevisst ut noe som viste seg å være heistarr. Det ser ut til at geitene leter etter godbiter når de beiter (fig. 3 og 4).

Tabell 2. Beitespor på ulike arter på det inngjerdete beitearealet på Hovden. Mengder av hver art er antydnet i parentes.

1 ikke registrert beitespor

2 enkelte avbeitede planter, men det var ikke beitespor på alle

3 temmelig avnagd

		Beitespor	kommentar
Storfrytle	<i>Luzula sylvatica</i>	3	
Engkvein	<i>Agrostis capillaries</i>	3	
Finnskjegg	<i>Nardus stricta</i>	1	
Bjønnskjegg	<i>Trichophorum cespitosum</i>	3	
Kornstarr	<i>Carex panacea</i>	2	
Skrubbar	<i>Cornus suecica</i>	1	
Røsslyng	<i>Calluna vulgaris</i>	(1)	Så ikke at lyngen var avspist, men den var tett og lav, bare med unge kvister.
Klokkelyng	<i>Erica tetralix</i>	1	(som røsslyng?)
Purpuryng	<i>Erica cinerea</i>	1	(som røsslyng?)
mjødurt (litt)	<i>Filipendula ulmaria</i>	1	
hvitbladtistel (litt)	<i>Cirsium helenioides</i>	1	
molte (litt)	<i>Rubus chamaemorus</i>	1	
kusymre (litt)	<i>Primula vulgaris</i>	1	
Sølvbunke	<i>Deschampsia cespitosa</i>	3	
myrtistel (litt)	<i>Cirsium palustre</i>	1	
engsoleie (litt)	<i>Ranunculus acris</i>	1	
skogstorkenebb (litt)	<i>Geranium sylvaticum</i>	1	
Blåtopp	<i>Molinia caerulea</i>	1	
marikåpe (lite)	<i>Alchemilla vulgaris coll.</i>	1	
rome (lite)	<i>Narthecium ossifragum</i>	1	
Tunrapp (i veien)	<i>Poa annua</i>	1	
Gulaks	<i>Anthoxanthum odoratum</i>	3	
Heistarr	<i>Carex binervis</i>	1	
Smalkjempe	<i>Plantago lanceolata</i>	1	Her finnes mer av denne enn av andre urter

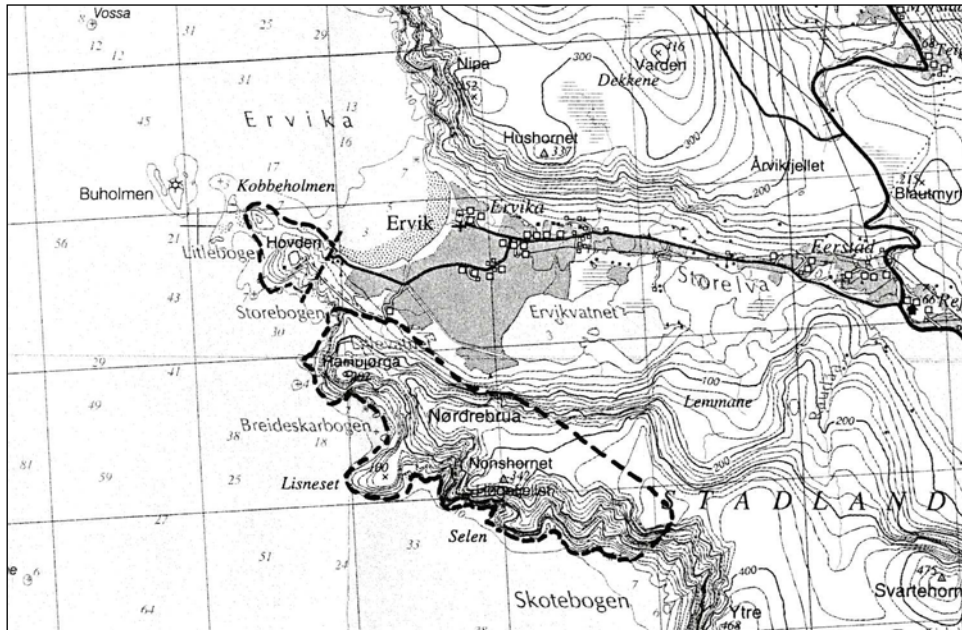


Fig. 3. Lokalisering av beiteområdene ved Ervika. Området dekker sørvest-vendte, delvis stupbratte beitebakker ned mot havet. Utsnitt av kartblad M711: 1:50 000, 1019 II Stad.



Fig. 4. Beitebakkene på Hovden er godt nedbeitet og fremstår som et interessant botanisk område med stor artsvariasjon og innhold av spesielle arter. Her vokser bl.a. den sjeldne kryssningen av kusymre (*Primula vulgaris*) og marianøkkeblom (*P.veris*) *Primula veris* x *vulgaris*. Foto: Brith Natlandsmyr.

Gjerdet som avgrensner beitet på Hovden ble satt opp i 2002. Gjerdet er noen steder 1 1/2 m, ellers 1 m, med piggråd på toppen. Både innenfor og utenfor er det tette stier i det bratte terrenget. Utenfor gjerdet er det også grasdominert mark, med oppslag av storfrytle, og ikke urter eller lyng. Her beiter både sauer (ca. 250) og geiter (19, kanskje flere flokker?). Det er vanskelig å si hvor mye de beiter på denne marken. Nede i fjæra i nordvest er det drevet i land mengder av tare. Det er plantet litt gran, men ellers var litt bjørk i åsene sørvest for Ervikvatnet.

Mellom Ervik og Hoddevik der det går en flokk med "villgeiter", er det lynghei på selve fjellplataet, og muligens i de sørvestvendte skråningene som vender bort fra Ervik. De nordøstvendte liene ned mot Ervik er grasgrønne, ikke brune slik de ville vært hvis de hadde vært lyngkledde. Villgeitene som går i fjellet mellom Ervik og Hoddevik står i Selen vinterstid. Selen ligger sørvendt til ned mot sjøen. Her er det store urer med mye kratt av røsslyng og vier (Åge Ervik pers. medd.).

Borgund

Vegetasjonen i geiteområdet på Borgund er for det meste lyngheidominert, og det vokser trær bare der geitene ikke kommer til. Det går en geitesti langs fjæra på østkysten av Borgundhalvøya. Her vokser det røsslyng som til dels er helt nedbeitet, men som dominerer vegetasjonen (fig. 5 og 6). Det ble ikke registrert einer i området, men et hagtorntre står i utmarka. Geitene beiter det de når opp til. Her er mye bjønnskjegg og finnskjegg, og det finnes også bl.a. purpurlyng, bråtestarr, heistarr, heisiv, bjønnekam, myrklegg og overraskende mye kusymre. Der det er vått er det mye torvmose. I følge Helge Borgund (pers. medd.), er det blitt mye mer kusymre langs stranda de siste 20-30 årene, og fargefloret er helt fantastisk i mai. Kusymra kan blomstre her også i desember og januar. Samtidig er det etter hvert blitt mindre krekling. Geit og sau beiter i området som før, men det går ikke kyr her lengre. Området blir ikke gjødslet.

Her ble det skåret torv til brensel frem til 1952 (Helge Borgund pers. medd.), men nå er sporene etter torvtakene begynt å bli utydelige.

I små flekker er det grasmark, dominert av engkvein, gulaks, smalkjempe og knappsiv. Hele området så slik ut tidligere i følge Helge Borgund (pers. medd.). Her er det beitespor på plantene, men umulig å si om det er geiter eller sauer – begge beiter her. Her er også storfrytlen avbeitet. En irrgroønn stripe av strandeng langs sjøen var tidligere slåttemark. Nå dominerer lavbeitet gras (krypkvein), og her er mye tusenfryd, gåsemure, hvitkløver og følblom. Ved Storeura/Hjelljaskogen er geitene mye, og her har de overnattingsplass. Her er det lunt, og selv om det blåser nordavind skjermer fjellet (Helge Borgund pers. medd.). Her har geitene en steinur hvor de kan gjemme seg for rovdyr og mot uvær, og de har kort vei til fjæra der det er mye tare. Selv om det blåser nordavind, skjermer fjellet. Folk sier Ramskratthaugen, ikke Ramsgrashaugen som det står på kartet. Geitene holder seg mye langsmed fjellet der det er gras. Ved Storura er det en heller/hule hvor geitene var mye før, men nå er det så mye gjødsel at geitene ikke kommer så langt inn i hulen. Gjødsellaget skal være opp til 2 m tykt. Tidligere kunne folk gå oppreist inne i hulen. I den bratte lia over steinura dominerer storfrytle omtrent fullstendig. Også mjøduert, skogstorkenebb, enghumleblom, tepperot, engkvein, geitsvingel og skogburkne vokser her. Særlig skogburkne og sølvbunke er godt nedbeitet. Røsslyngen beites ofte lavt og tett av geitene, mens sauene ikke tar så mye lyng. I dette området var det grasmark før; nå tar lyngen over. I følge Helge Borgund (pers. medd.) skal det ha blitt mer purpurlyng i det siste.

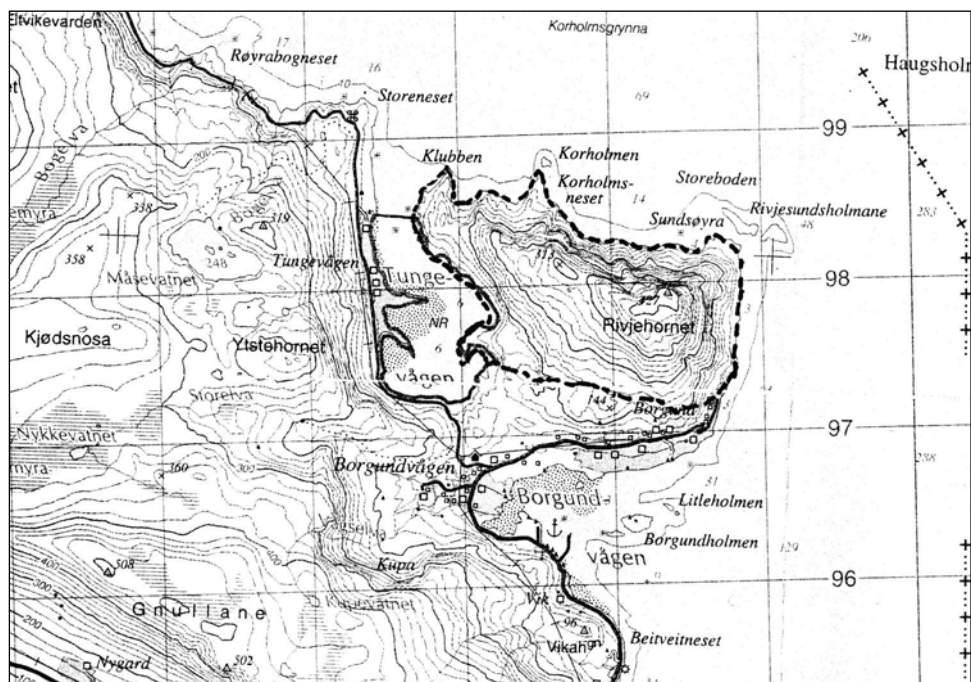


Fig. 5. Lokalisering av beiteområdet på Borgund. Området utgjør en halvøy på østsiden av Stadlandet med utsikt mot Vanylvs-gapet. Utsnitt av kartblad M711 1:50 000, 1119 III, Vanylven.



Fig. 6. Borgundhalvøya med utsikt mot Kvamsøya, Møre og Romsdal fylke. Området er godt nedbeitet og består av en mosaikk av grasmark, lyngmark og myr. Foto: Brith Natlandsmyr.

Geitene som beiter i fjæra legger fra seg mye møkk og i følge Helge Borgund (pers.medd.) kom folk roende dit for å samle gjødsel før i tiden. Geitene har ”hovedveger” som de følger. Når de skal ned til Storura om kvelden, samles de og går sammen ned.

Sør for steingarden mot Rimmane, var det tidligere slåttemark. Nå er det lynchvevegetasjon som dominerer (”Ytste Umfæra”). Også videre nordover i liene er det flere gamle slåtteteiger som nå er mer eller mindre gjengrodde. Det ble imidlertid registrert et engareal hvor det gikk sauer på beite, som så artsmessig interessant ut. Denne enga har aldri vært pløyd og tilsådd. Den er svakt gjødslet (400 kg kunstgjødsel/40 daa), slått, og beitet av sau vår og høst. Det begynte å gro igjen på 60-tallet da det kom NRF-kyr på gården. NRF-kyr går ikke så mye oppover i liene slik vestlandsk fjordfe og raukolle gjorde. De gamle husdyrrasene som de hadde på gården tidligere var mindre, hadde mindre jur og lengre bein enn NRF-kyrne.

Helge Borgund har flere historier om lam som er tatt av ørn. Et lam overlevde med flenge etter ørneklør i hodet. Ravn er verre enn ørn til å ta kje. I følge Helge Borgund (pers. medd.) har han selv opplevd ravn som sirkler over geiter som kjeer, og når kjøet kommer, er ravnene der og hakker ut øynene. Fuglene lot seg ikke skremme av hans rop, selv om han ikke sto langt borte.

Helge Borgund (pers. medd.) kommenterer at folk på Borgund har vært ”plassfolk”; de var ikke husmenn, men ble regnet som annenrangs. Nå blir det verdsatt at de har tatt vare på de gamle tradisjonene, og det føles bra.

Skårbø

På Skårbø stuper bratte lier ned mot sjøen (fig. 7 og 8). Her er det mye rasmark med til dels stor stein, og innimellom er det flekker med beitemark og lynchvei. Det er tydelige spor etter geitetråkk som små terrasser i grasmarken. Det er ikke trær her, bortsett fra dem som står utenfor geitenes rekkevidde. Langs stranda nordover fra Skårbø er det mye store steiner, og mellom disse er det lavbeitet grasvoll, med planter som tåler beite og tråkk. De dominerende grasartene er engkvein, gulaks, englodnegras og sølvbunke. Kornstarr og ryllsiv finnes også, og her vokser skogburkne og bjønnekam, som er nokså avspist, samt blåbær og en og annen tue med helt lavbeitet røsslyng. Beitemarkspregget understrekes av andre beitetolerante og lyskrevende arter, som blant annet smalkjempe, nesle, fjellmarikåpe, blåknapp, engsoleie, kystgriseøre, tepperot, gåsemure, kusymre, myrtistel og litt ryllik. I bergskortene vokser bl.a. knegras, geitsvingel, smyle, heistarr, stankstorkenebb, sisselrot, bjønnekam, fagerperikum og legeveronika, samt tyttebær og røsslyng.

I vegen mot Selje er det en felås som skal hindre geitene å gå innover mot bebyggelsen. Her ble det for få år siden satt opp gjerde som går videre oppover i lia. Like utenfor gjerdet er det nå begynt å komme opp mer trær. I ura opp mot fjellet på Skårbø-siden av gjerdet, der geitene går, vokser en variert blanding av planter mellom de store steinene. Her er registrert hundegras, lyssiv, knappsiv, blåknapp, legeveronika, smalkjempe, enghumleblom, kusymre, tepperot, sløke, mjørdurt, vanlig høymol, tveskjeggveronika, fagerperikum, einstape, samt røsslyng og blåbær. Mange av disse er typiske beitemarksarter, og noen av dem er ganske næringskrevende, og trives der det blir ansamling av gjødsel. Ingen av plantene som er nevnt ovenfor var tydelig avbeitet, bortsett fra en mjørdurtplante som var helt avbeitet. Det var buskene som hadde de klareste beitesporene, blant annet var en vivendel helt avbeitet, nyperosene var sterkt avbeitet og noen få planter av unge einere var helt nedbeitet.

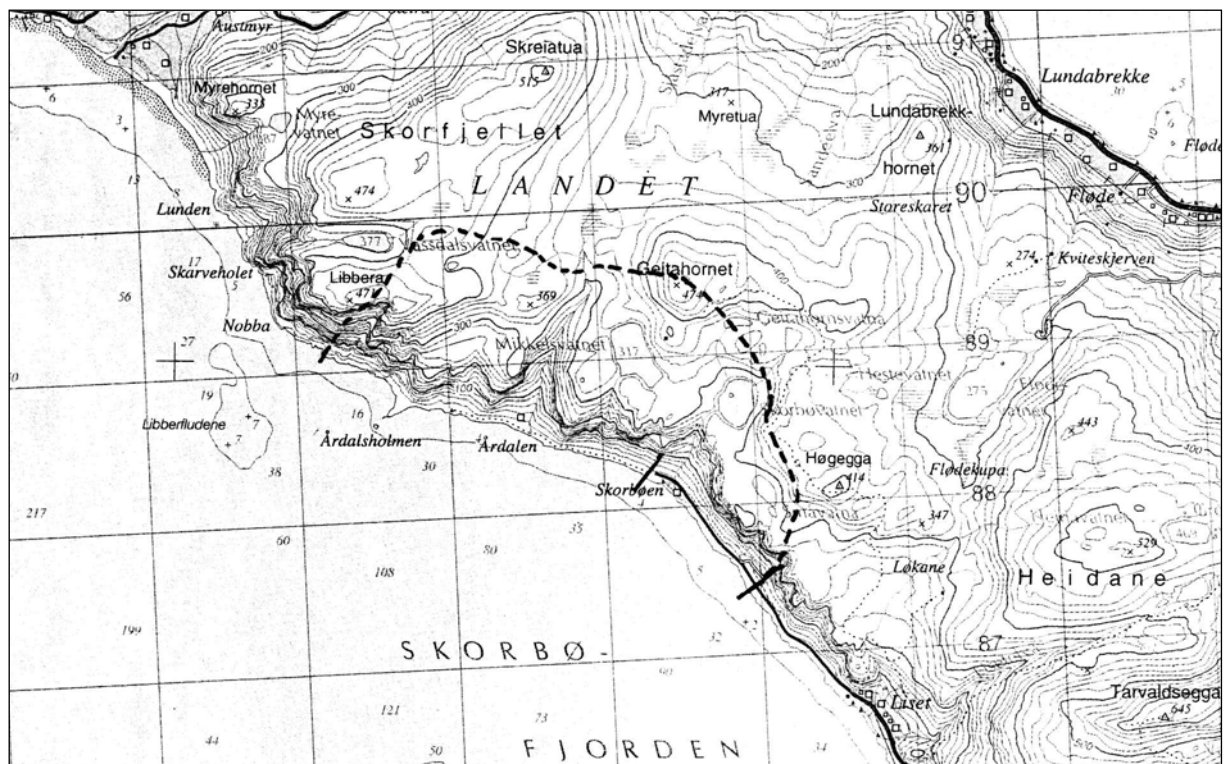


Fig. 7. Lokalisering av beiteområdet på Skårbo. Området er sørvendt og har meget god solinnstråling. Utsnitt av kartblad M711 1:50 000, 1119 III, Vanylven.



Fig. 8. Beitebakkene (tidligere slåtteenger) på Skårbo. Området er interessant botanisk med stor artsdiversitet og blant annet innslag av hestehavre (*Arrhenatherum elatius*) og nattfiol (*Platanthera bifolia*) i tillegg til mange lyskrevende engarter. Foto: Brith Natlandsmyr.

Bakkebø

Lyngheti dominerer vegetasjonen også i geiteterranget på Bakkebø, men i motsetning til de undersøkte områdene lenger ute på Stadlandet; Ervik, Borgund og Skårbø, finnes det litt trær her (fig. 9 og 10). Ved Mannseidet står små skogholt av furu, som ikke ser ut til å være noe videre påvirket av geitebeitet, og her vokser en og annen bjørk. I utmarka på Bakkebø er det forholdsvis mye einer. Som oftest er den lav og tett, men den kan også være meterhøy. Røsslyngen dominerer flekkvis vegetasjonen. Den er lavvokst og tydelig påvirket av beitet. Her er oppslag av små bjørk og vier. Rogna har beitespor. Det er også registrert en del andre lynnarter, som blokkebær, tyttebær, kvitlyng, klokkelynn og purpurlyng, og andre karakteristiske lynnarter, som heistarr, heisiv, geitsvingel, kornstarr, bråtestarr, skrubbær og bjønnkam. Lyngheti er fuktig, for det meste er det torvjord, og her er mye bjønnskjegg, rome og andre lite næringskrevende og fuktighetstålende planter. Før skal det ha vært mer tyttebær og mindre einer her. På rabbene der jordsmonnet er skrint vokser bl.a. rypebær, krekling og reinlav. I litt rikere partier finnes tepperot, blåtopp, samt litt storfrytle og linnea. Den siste vokser ellers oftest i skog. Noen små partier har mer preg av beitemark og er grasdominert, med bl.a. sølvbunke, finnskjegg, gulaks, engkvein, heisiv, knappisiv, rome, tepperot, myrfiol, engsoleie, litt kystmaure og marikåpe. Det har ikke vært brent i området på 30 år, noe som var vanlig før. Det er nokså mye einer her. I Otnesdalen er det lynnhei med einer i søkkene, og lite grasmark. I dalen er det ganske mye bjørkeskog. Her tok de ved tidligere da det ikke var så mye trær ved gården. Bjørkeskogen må altså ha vært her en stund, fra før geitene gikk her. Geitene kan ikke beite på greiner de ikke når opp til, og dermed blir skogen stående. Geitene er oftest i Kvamsdalen når det dårlig vær. Der er det lynnhei og myr, og mer bjørkeskog enn her (Gerd Karin Bakkebø, pers. medd.). For 10 år siden lå det et sel ved Kvamsvatnet. Der gikk det kyr tidligere (før 1970). Det var flere sauer i utmarka tidligere.

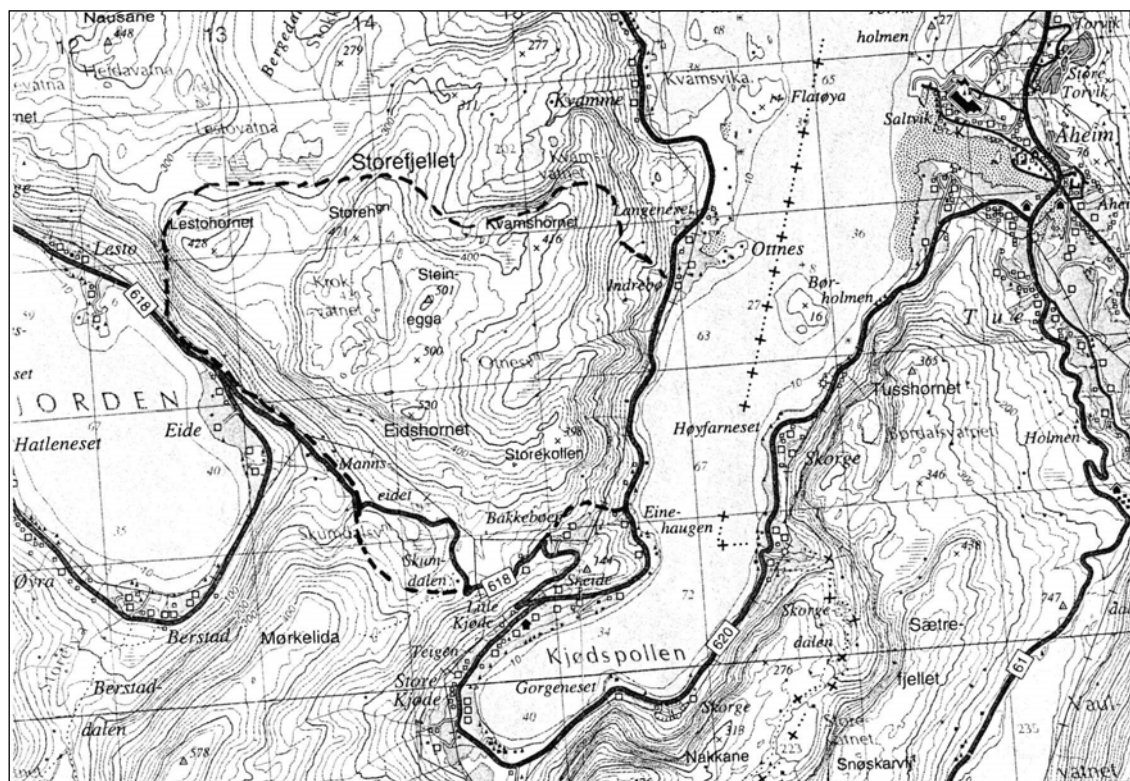


Fig. 9. Lokalisering av beiteområdet på Bakkebø. Utsnitt av kartblad M711, 1119 III Vanylven.



Fig. 10. Beiteområdene på Bakkebø avgrenses av Moldefjorden i vest og Kjødepollen i øst. Lyngheiområdene er fuktige med mye torvjord. Foto: Brith Natlandsmyr.

Skorge

Også på Skorge er geiteterrenget dominert av lynghei, men i likhet med Bakkebø finnes det en god del bjørkeskog her, spesielt i liene opp fra tunet og sjøen (fig. 11 og 12). Geitene holder seg mye nær gården i lia sør for tunet vår og høst. Nærmest gården er det gammel slåttemark, mens det lengre sør er lynghei, dominert av ganske høgvekst røsslyng dvs. at den ikke er mye beitet. Dessuten er det mye einer, som heller ikke er særlig avbeitet, samt blokkebær, rome og skrubbær. Derimot ser rogn ut til å være godt likt av geitene. Det finnes også en og annen liten bjørk (< 10 cm). Ellers ble det registrert blåtopp, smyle, heisiv, bjønnskjegg, storfrytle, smørtelg, skogburkne, tepperot, blåknapp, krekling og tyttebær. I bunnsjiktet er det mye torvmose. Det ble ikke registrert noen tydelige beitespor på plantene i feltsjiktet. Oppover i lia er det bjørkeskog av temmelig jevngamle, unge trær (stammediameter ca. 5 cm). Det kan se ut som om bjørkene er avspist opp til 1 ½ m. Feltsjiktet består av de samme artene som lengre nede, med mye blokkebær og einer. Dessuten vokser linnea her. Her er det rasmark, med mye stor, til dels overgrodd stein. Geitene går helst i bjørkeskogen helt inne mot fjellsiden hvor det er rasmark. Om sommeren når geitene er på fjellet holder de seg mye rundt Skorgavatnet. Vegetasjonen her er lynghei. På sørvestsiden av vannet er det mye bjørkeskog som på avstand ser ganske gammel ut, og på motsatt side, sørvestvendt, er det en stor steinrøys. I sørenden av vannet er det stølsvoller som til dels er gjengrodd med lynghei, men hvor det også er åpne grasbakker (Liv Skorge pers.medd.). Ved nordenden av Skorgavatnet er det et flatt parti hvor geitene hviler ofte. Her er det tydelig slitasje der geitene har ligget. Vegetasjonen i området kan karakteriseres som lyngheivegetasjon, dominert av einer og røsslyng. Det finnes også mye blokkebær, heisiv, bjønnskjegg, heistarr, finnskjegg, bjønnskam, samt litt storfrytle, blåbær og tyttebær. Det er ikke tydelige beitespor på plantene, bortsett fra kanskje på bjønnskjegg og storfrytle.

En annen plass der geitene ofte er, er den vestvendte lia ned mot Skorgedalen. Terrenget er bratt og dominert av graminider og litt bregner, ikke lyng. I det åpne partiet nedenfor bjørkeskogen dominerer blokkebær og røsslyng. Andre arter det finnes mye av er: blåtopp, skrubbær, finnskjegg, rome, sølvbunke, torvull, duskull, smørtelg og einer. Det ble registrert flere rognetrær som var helt avnagd.

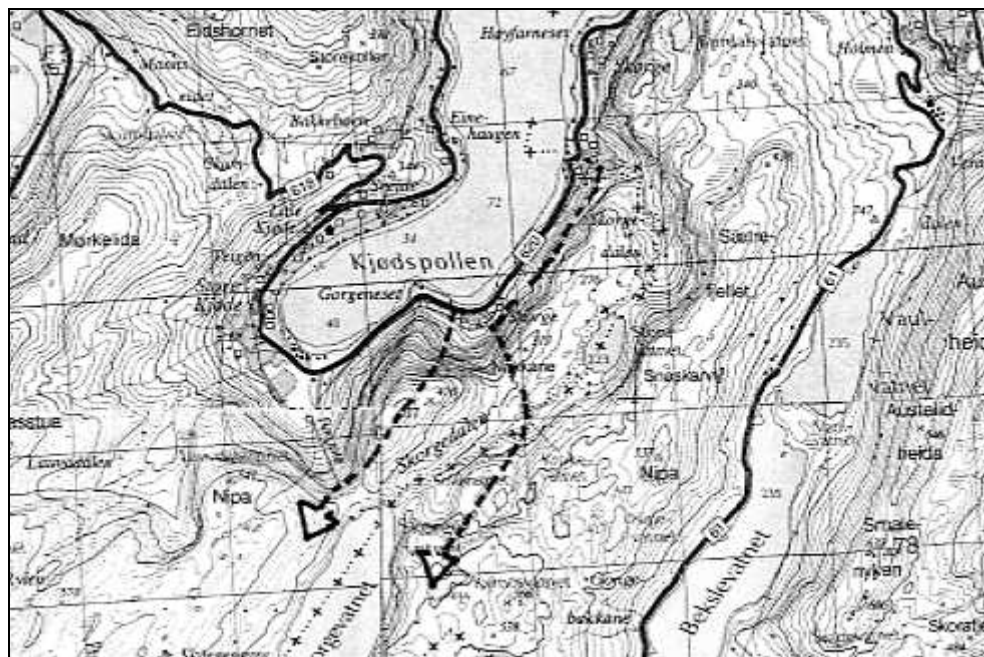


Fig. 11. Lokalisering av beiteområdet på Skorge. Skorgevatnet ligger sentralt i beiteområdet. Utsnitt av kartblad M711 1:50 000, 1119 III, Vanylven, 1118 I Måløy og 1218 IV Ålfoten.

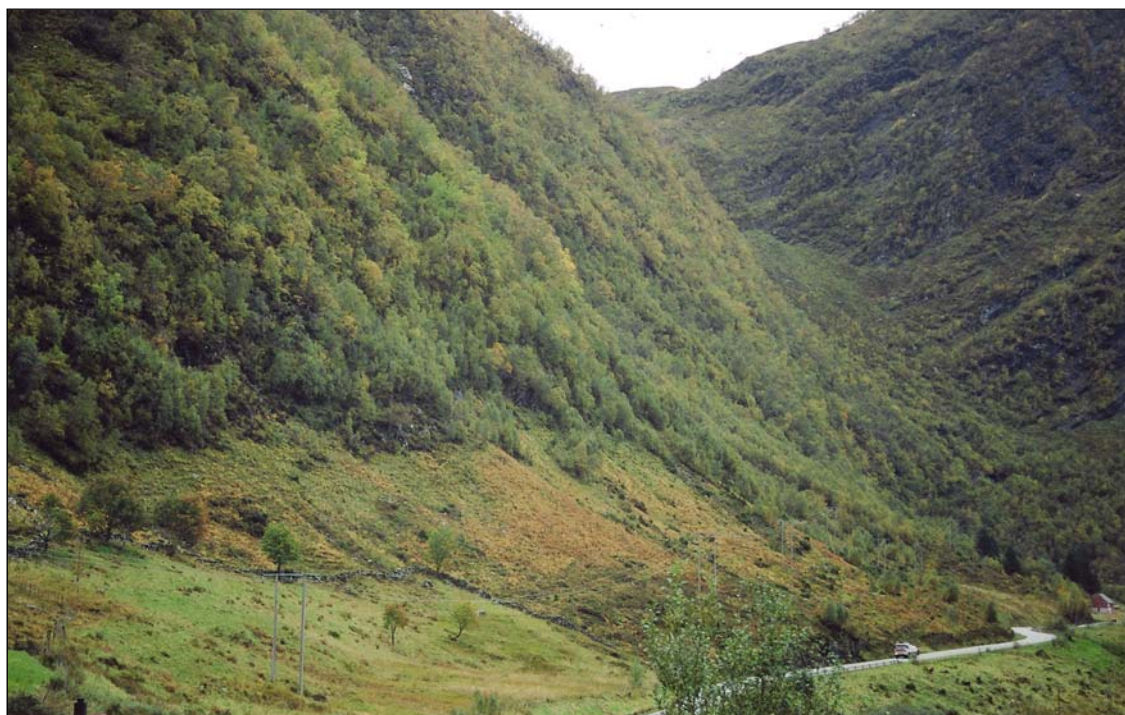


Fig. 12. Beiteområdet på Skorge har mye skog i de lavereliggende partiene ned mot Kjødepollen. Foto: Brith Natlandsmyr.

Oppsummering og forslag til videre arbeid

Denne foreløpige undersøkelsen viser i følge intervjuer med geitebøndene at det har skjedd store landskapsmessige endringer på Stadlandet i løpet av de siste 30 årene. Dette henger nøye sammen med endringer i landbruket, med omlegging og nedgang i dyreholdet samtidig som det har blitt mindre aktuelt med slått av marginale områder (bratte ller). Slike områder har i steden blitt lagt ut til beite. Det har gjennomgående blitt mindre bruk av utmarka. Flere av gårdbrukerne som har blitt intervjuet forteller at de husker landskapet mer grasrikt og mindre lynchleddt tidligere. Velskjøttet lynchhei med jevnlig brenning og beiting, er imidlertid ikke bare negativt. Vi vet at dette er en kulturmarkstype som er sterkt truet i dag (Fremstad et al. 1991, Fremstad 1997, Aarrestad et al. 2001). Verdien av lynchheia på Borgundhalvøya (Revjehorn) vurderes som stor i fylkesmålestokk, mens lynchheia ved Ervik vurderes å ha svært stor verdi i landsmålestokk (Fremstad et al. 1991). Det siste gjelder området der "villgeitene" går. Slik sett er en viss nyetablering av lynchhei ønskelig. Samtidig vet vi at grasbakkene bl.a. langs kystklippene på Stadlandet inkl. Hovden er vegetasjonsøkologisk interessante og tilrås detaljundersøkt når det gjelder biologisk mangfold (Austad et al. 2004). Det kan derfor bli snakk om forsterking av verdifulle landskapstrekk både på den ene og andre måten. Ulikt beitetrykk (Hovden versus for eksempel Skårbø), vil ha ulik effekt på vegetasjon og landskap, og en kan også bruke ulike kombinasjoner av beitedyr for å oppnå ønskede effekter. Her er det imidlertid mye vi ennå ikke vet.

Den største trusselen for det oversiktlige kystlandskapet på Stadlandet er imidlertid fremvekst av einer, einstape og lauvkratt. Dette skjer både på grashei, i lynchmark og på torvmyrer. Dette reduserer beitekvaliteten samtidig som dyrene hindres i effektiv forflytting. Einstape ekspanderer gjerne i tidligere kulturmark etter at bruken har tatt slutt, og den kan totalt dominere i lynchheier. Einstape er blant annet et stort problem ved Lynchheisenteret på Lygra (Mons Kvamme pers. medd., Måren & Ekelund 2005). Det er mulig at geiter kan holde planten nede (sml. uttalelser fra intervjuene). Det samme gjelder einer, og her er observasjonene entydig og sikre.

Lokalbefolkningen har registrert også andre endringer i vegetasjonen, blant annet fortelles det at det har blitt mer av kusymre og purpurlyng i beiteområder (geit) og mindre av krekling. Kusymre og purpurlyng er viktige karakterarter for vegetasjonstyper ved kysten.

Forskjeller i klima fører også til forskjeller i vegetasjonen. Lokalklima gir høyere fuktighet i skråninger som er registrert som mer lynchdominert mot sør og på toppene. De tre områdene lengst ute mot havet, Ervik, Borgund og Skårbø, har et mildere vinterklima og lite snø, enn på Bakkebø og Skorge hvor marka er dekket av snø en lengre periode om vinteren. Geitene går også mer ute om vinteren på Ervik, Borgund og Skårbø. I Selen ser geitene ut til å ha funnet frem til et sted hvor det meste de trenger er innen rekkevidde. Beliggenheten gjør stedet varmt og lunt, og storsteinet ur og trolig også grantrærne gir læ og beskyttelse mot regn og rovfugl. Røsslyngen er grønn om vinteren, og er et godt fôr, og tynne vierkvister spises sannsynligvis også. Dessuten er det rikelig tilgang på tare som skylles i land om vinteren. Slik er trolig forholdene også for de andre geiteflokkene.

Turisme og reiseliv er en viktig næringsveg i kommunen, og geitebeitet bidrar til å ivareta det særegne landskapet på Stad. I strategisk næringsplan for Selje kommune er reiseliv, kultur og oppleveling nevnt som satsningsområde (Åland 1996), og i denne sammenhengen er geiteholdet verdifullt.

Beitedyr er utvilsomt viktige for å opprettholde bestemte vegetasjonstyper og landskapsuttrykk. Imidlertid er vår kunnskap om dette temaet ennå begrenset når det gjelder beitepreferanser og beitemønster mellom ulike dyreslag og raser. Selv om det i de siste årene er gjort undersøkelser over ulike beitedyrs preferanser (hest, kyr, sau) savnes undersøkelser om beitepreferansene til kystgeit, versus for eksempel utegangersau og melkegeit (Kielland-Lund 1998, 2003, Buttenschön & Buttenschön 2003ab, Rosef 2004). Det er trolig stor forskjell på den tradisjonelle mjølkegeita som beiter i et relativt begrenset område og kystgeita som streifer over et større område. Det er også tegn som tyder på at dyrene lærer beitevaner av hverandre og av mødrene. Det er grunn til å tro at ulike flokker kan utvikle ulike preferanser for ulike typer vegetasjon (habitat). Det kunne derfor vært interessant å sammenligne beitemønsteret og beitepreferansene, samt landskaps- og vegetasjonseffektene av henholdsvis sau (utegangersau), mjølkegeit og kjøttgeit. De tre beitedyr-gruppene beiter trolig svært forskjellig. Det er viktig å få en oversikt over hvilke beiteplanter som de favoriserer/versus vraker (dvs. dette vil være avhengig av beitepress). Trolig er dette annerledes i dag på grunn av manglende konkurranse fra andre dyr og manglende slått. Tidligere måtte nok dyrene ta til takke med dårligere beiteplanter, men dette vet vi lite om. Nedenfor er skissert noen tanker hvordan en undersøkelse av beitepreferanser kunne bli lagt opp. Et slikt forsøksopplegg krever imidlertid nøye planlegging i samarbeid med grunneiere og husdyrbøndene, et detaljert budsjett og fremdriftsplan.

I områder der vi vet hvor mange og hvilke dyr som beiter, kan det gjøres undersøkelser av vegetasjonen ved at noen plantearter velges ut, og beiteeffekten fra ulike dyr i forhold til å betinge/begunste/påvirke/ødelegge bestemte arter, deriblant sårbare arter, kan registreres. Beitemønster, beitepreferanser og beitepress blir viktige variabler. Her vil en også kunne se på intensiv/konsentrasjon versus ekstensiv/spredning. Samtidig vil effekten på uønsket vegetasjon (lyng, busker, treoppslag) kunne registreres, samt evt. uønskede effekter som gjødsel/spillplasser med utvikling av nesle og bringebær, tråkk med utvikling av ruderal vegetasjon og tråkkarter, tråkkskader m.m.. Det må legges ut analyse- og overvåkingsfelt (fastruter) som inneholder a) verdifulle habitat, b) interessante artsgrupper (for eksempel lyskrevende engarter, vedaktige vekster/lyng og problemarter) og c) et aktuelt utvalg av enkeltarter. Dersom vi bruker artsgruppe (engarter, lyngarter m.fl.) behøver nødvendigvis ikke artene som vi registrerer være de samme i alle undersøkelsesområdene, selv om selvsagt noen bør være det. Muligens bør det også gjøres populasjonsstudier av noen enkeltarter. Det må trolig korrigeres for forhold som avstand, vegetasjonsmosaikk og evt. for områdestørrelse, produksjonsforhold (biomasse), beitepress osv. Undersøkelsen går ut på å *sammenligne* ulike beitedyrs (noen utvalgte) effekt på a) verdifull vegetasjon (sårbare grupper og enkeltarter), b) ønsket landskapseffekt (beskatning på vedaktige vekster (lyng, busker og trær), c) uønsket og uheldig landskapseffekt (favorisering og økning av arter som sølvbunke, knappsiv, lyssiv, tistler m.fl. som vil kreve manuell rydding for å opprettholde produksjons- og beiteverdien) i et kystkulturlandskap. På Hovden kan det være aktuelt å se hvordan kystgeit forholder seg til sepsielle arter. Det kan for eksempel være aktuelt å gjerde inn et lite areal som beitefredes, og det kan være areal med ulikt beitepress (moderat og som i dag).

Hypotese: Kystgeitene er bedre egnet til å ta vare på spesielle og sårbare arter og dermed ivareta artsmangfoldet i et område enn utegangersauer/mjølkegeit. Dette er fordi sau og mjølkegeit, selv om de går fritt, vil beite mer intenst på utvalgte områder eller arter, og gjerne beite et område helt ned før de går videre, mens kystgeitene hele tiden er i bevegelse, beiter over større områder og eter utvalgte deler av plantene.

Forslag til undersøkelsesområder hvor det beites i dag:

Område 1, Hovden (Ervik). Kystgeit. I dag stor artsvariasjon på beitebakkene. Mange lyskrevende (og verdifulle engarter). Stort innhold av primula-krysning og flere orkidèarter (genetisk interessant).

Område 2. Årdal – Skårbø, Selje. Sterkt nedbeitet areal ved Årdal, mindre ved Skårbø. Kombinasjonsbeite av sau og geit. Tidligere var det trolig større artsvariasjon på Årdal (Helle 1992). Ved Skårbø kan situasjonen være en annen. Svakt beitepress kan gi økt innslag av nitrofile og kraftigvoksende arter,- dermed tap av spinkle engarter. Trussel både for artsgruppen og for enkeltarter?

Område 3. Beitebakkene mellom Indre og Ytre Fure. Sau delvis villgeit? Området er ikke i bruk i dag.

Område 4. Borgund. Kystgeit.

Område 5. Mjølkegeit-beiteområde i en annen kystkommune (Vanylven).

Område 6 - 8. Flere steder på Selje er det i 2002-2004 inngjerdet områder for husdyrbeite. Områdene består av en mosaikk av lynghei og torvmyrer. Dette er ved Mannseidet, ved Sandvikseidet og ved Refsnes. Områdene har frem til i dag bare vært ekstensivt beitet. Deler av disse områdene kan være av interesse som forsøksfelt for å se på beitepåvirkning på denne vegetasjonstypen fra starten av. Områdene har en dominans av arter som røsslyng, heisiv, bjønnskjegg, finnskjegg, dvergbjørk, einer, blåtopp, geitsvingel, torvull, rome, tepperot, kløkkelyng, purpurlyng, tyttebær, krekling og blåbær. Områdene må evt. deles inn i forhold til hvilke dyreslag (raser) som skal undersøkes. Tre til fire ulike bestander kan være aktuelt å teste ut, dvs. antallet må dobles for å få gjentak. Bestandene må være så store at dyrene trives sosialt (15-20 voksne dyr og kje/lam). Områdene må være tilstrekkelig store slik at vanlig steifbeite kan inngå. Det beste hadde vært langstrakte forsøksområder som gikk fra strand til hei for kystgeitene, mens for eksempel mjølkegeit og utegangersau trolig kan konsentreres mer. Det bør imidlertid være ca. like store areal i forhold til dyretall. Beitekvaliteten bør også være ca. den samme. Eventuelle forsøksområder må både være store nok for kystgeitene, og samtidig ”små” nok til at vi ser forskjeller når det gjelder for eksempel beskatning av problemarter, tråkkskader, overbeiting på bestemte habitat og arter osv. Hvert forsøksfelt må gjerdes inn og dyrene må overvåkes (helsetilstand). Feltområdene må være sammensatt av tilnærmet lik vegetasjonsmosaikk (lynghei, torvmyr, strandeng, beitebakke, impediment, berg, m.m.). Trolig har disse forsøksfeltene lite av spesielle arter, slik at det er studier av nedbeiting av vedaktig vegetasjon (lauvkrattoppslag, einer, og lyng) som blir mest aktuelt å studere her, i tillegg til evt. endring av vegetasjonstype (lynghei med overgang mot grashei). Dyrene bør beite i feltene både om sommeren og vinteren. Effekten av vinterbeite på vedaktige vekster kan være aktuell å registrere. Også i disse forsøksfeltene må det merkes opp fastruter som analyseres over flere år. Jorden i rutene må analyseres for å kunne ta forskjeller i jordsmonnet i betraktning ved vurdering av ulikheter i artsinnholdet i begynnelsen og slutten av forsøket.

Resultatene av slike undersøkelser vil evt. kunne si noe om landskaps- og vegetasjonseffektene av beiting av kystgeit, mjølkegeit og utegangersau dersom undersøkelsene gjennomføres for alle tre beitedyrgrupper. Målsetningen med et slikt prosjekt må være å finne frem til en produksjonsform som best kombinerer ønskede vegetasjons- og landskapseffekter og som samtidig tar vare på tradisjoner og gir god økonomi i landbruket. Beiteforsøkene kan ha interesse også for skjøtsel av de store torvmyrområdene på Stadlandet.

Referanser

- Aarrestad, P.A., Fremstad, E. & Skogen, A. 2001. Kystlyngheivegetasjon. S. 99-104 i Fremstad, E. & Moen, A.(red.): Truete vegetasjonstyper i Norge. Rapport botanisk serie 2001:4. –Norges teknisk naturvitenskapelige universitet. Vitenskapsmuseet.
- Aune, B. 1993. Temperaturnormaler. Normalperiode 1961-1990. DNMI klima. Rapport nr. 02/93.
- Austad, I., Hauge, L. & Helle, T. 1993. Verdifulle kulturlandskap i Sogn og Fjordane. Prioriterte områder. –Avdeling for landskapsøkologi, Sogn og Fjordane distriktshøgskule.
- Austad, I., Holmedal Losvik, M., Lundberg, A. & Skogen, A. 2004. Kartlegging av biologisk mangfold i jordbrukets kulturlandskap 2004. Supplerende registreringer. – Høgskulen i Sogn og Fjordane og Universitetet i Bergen.
- Berger, I. 2003a. Intervju. av Magne Skårbø og Jenny Myklebust om ”Kjøttgeita i Selje”. Notat.
- Berger, I. 2003b. Prosjekt ”kjøttgeita i Selje”. Artikkel i Årbok for Nordfjord s. 195-200.
- Bugge, M. 1996. Ville geiter frå Selje. Artikkel i Vårt Blad nr. 3: 28-29.
- Buttenschön, R. M. & Buttenschön, J. 2003a. Langtidseffekten af husdyrgræsning. I. Effekten av kvæggræsning på overdrev og hedevegetation. I Austad, I., Hamre, L.N. & Ådland, E. (red.): Gjengroing av kulturmark. Rapport fra nordisk forskerseminar i Sogndal 15.-18. september 2001. Bergen Museums Skrifter nr: 15:61-72. – Universitetet i Bergen og Høgskulen i Sogn og Fjordane.
- Buttenschön, R. M. & Buttenschön, J. 2003b. Langtidseffekten af husdyrgræsning. II. Skovudvikling under husdyrgræsning. I Austad, I., Hamre, L.N. & Ådland, E. (red.): Gjengroing av kulturmark. Rapport fra nordisk forskerseminar i Sogndal 15.-18. september 2001. Bergen Museums Skrifter rr. 15: 73-80. – Universitetet i Bergen og Høgskulen i Sogn og Fjordane.
- Børresen, B. 1994. Kunsten å bli tam. Folk og dyr i 18 000 år. 223s. – Gyldendal Norsk forlag. Oslo.
- Direktoratet for naturforvaltning. 1994. Verdifulle kulturlandskap i Norge. Mer enn bare landskap. Del 4. Sluttrapport fra det sentrale utvalget.
- Fremstad, E. 1997. Vegetasjonstyper i Norge. NINA. Temahefte 12. 279 s.
- Fremstad, E. Aarrestad, P.A. & Skogen, A. 1991. Kystlynghei på Vestlandet og i Trøndelag. Naturtype og vegetasjon i fare. NINA Utredning 29. 172 s.
- Fylkesmannen i Sogn og Fjordane, 2004. Verneplan for myr. Rapport nr. 4-2001.
- Førland, E.J. 1993. Nedbørnormaler. Normalperiode 1961-1990. DNMI Klima. Rapport nr. 39/93.

- Helle, T. 1992. Kulturlandskap og kulturmarkstypar i Selje kommune. Rapport nr. 23. Kulturlandskap i Sogn og Fjordane – bruk og vern. 106 s. – Avdeling for landskapsøkologi, Sogn og Fjordane distriktshøgskule.
- Haaland, S. 2002. Fem tusen år med flammer. Det europeiske lynchlandskapet. 160 s. Fagbokforlaget Vigmostad & Bjørke AS. Bergen.
- Kielland-Lund, J. 1998. Beitepåvirkning på vegetasjon. Et forsøk i Nannestad og noen betraktninger. –NTNU Vitensk. Mus. Rapp. Bot. Ser. 1998-4:2-6.
- Kielland-Lund, J. 2003. Forsøk med forskjellig type skjøtsel i gammel slåtteeng. I Austad, I., Hamre, L.N. & Ådland, E. (red.): Gjengroing av kulturmark. Rapport fra nordisk forskerseminar i Sogndal 15.-18. september 2001. Bergen Museums Skrifter nr. 15: 81-90. – Universitetet i Bergen og Høgskulen i Sogn og Fjordane.
- Klakegg, O., Nordahl-Olsen, T., Sønstegaard, E. & Aa, A.R. 1989. Sogn og Fjordane fylke, kvartærgeologisk kart M:250 000. NGU.
- Kvale, A. 1980. Fjellgrunnen. I Schei, N. (red.): Bygd og by i Norge. Sogn og Fjordane. – Gyldendal Norsk forlag.
- Longva, O., Larsen, E. & Mangerud, J. 1983. Stad. Beskrivelse av kvartærgeologisk kart 1019 II, M 711 1:50 000. NGU Skrifter 393:48. –Universitetsforlaget.
- Moen, A. 1998. Nasjonalatlas for Norge: Vegetasjon. 199 s. – Statens kartverk, Hønefoss.
- Moen, A., Alm, T., Austad, I., Kielland-Lund, J., Losvik, M.H. & Norderhaug, A. 2001. Kulturbetinget engvegetasjon. I Fremstad, E. & Moen, A. (red.): Truete vegetasjonstyper i Norge. Rapport botanisk serie 2001 – 4. – Vitenskapsmusèet. Norges teknisk-naturvitenskapelige universitet.
- Måren, I.E. & Ekeland, K. 2005. Einstape – hvordan bekjempe den i kulturlandskapet. – Blyttia 63(3): 147-155.
- Nedkvitne, J. J., Garmo, T.H. & Staaland, H. 1995. Beitedyr i kulturlandskapet. Oslo 183 s.
- Norderhaug, A., Austad, I., Hauge, L. & Kvamme, M. 1999. (red.). Skjøtselsboka for kulturlandskap og gamle norske kulturmarker. 252 s. - Landbruksforlaget.
- Nordiska Ministerrådet 1984. Naturgeografisk inndeling av Norden. - Berlings. Arlöv.
- Norsk handverksutvikling 1996. Slakting av kjøttgeit i Selje. Prosjekt 871/96. – Maihaugen/De Sandvigske Samlinger.
- Pedersen, F. 1980. Et vær og klima med store kontraster. I Schei, N. (red.): Bygd og by i Norge. Sogn og Fjordane. –Gyldendal Norsk forlag.

Rosef, L. 2004. Restoration of species-poor grasslands – effects of different grazing regimes upon biodiversity and landscape diversity. Dr. gradsavhandling ved Biologisk institutt, Universitetet i Bergen. –Planteforsk 2004: Vol 8 Nr. 8.

Skogen, A. 1974. Den vest-norske lyngheien – et kulturlandskap I endring. –Forskningsnytt 19-4:4-6.

Skogen, A. & Odland, A. 1991. Flora og vegetasjon i og rundt Ervikvatnet, Stad, 9 år etter senkningen, samt en vurdering av Morkadalsvassdragets botaniske verdi i verneplansammenheng. 60 s. NINA Forskningsrapport.

Statistisk Sentralbyrå 2003.

Åland, K. 1996. Kjøttgeita i Selje. Ein ressurs som må takast vare på! Semesteroppgave ved studie i bygdeutvikling, Høgskolen i Molde.

Avisartikler:

Bondebladet 14.06.1995 og 28.02.1996.

Unikt kjøtt. Selje hotell vil satsa på bukken. Bukk frå Guds frie natur. Til alle tider. Geitene må sikrast for framtida. Nye mursteiar lagde for Selje-bukken

Sunnmørsposten 04.02.2004.

Gamle husdyraser kan få sin renessanse.

Nationen 15.10.2004.

Ingen mat uten biologisk mangfold.

Informanter

Asbjørn og Gerd Karin Bakkebø, Kjødepollen, 6740 Selje. Telf.: 578 56584 (p).

Helge Borgund, Borgund, 6750 Stadlandet. Telf. 57857181 (p), 57858547 (j), 95056252 (m).
e-post: he-bor@frisurf.no

Åge Ervik, Ervikbygda, 6750 Stadlandet, Telf. 57859982 (p), 97128231 (m)

Liv Skorge, Kjødepollen, 6740 Selje, Telf.: 70024027 (p)

Magne Skårbø, 6740 Selje, Telf.: 57856488, 90029726 (m)

Knut Åland, kontaktperson for prosjektet i Selje kommune, 57858543 (a), e-post: knut.aaland@selje.kommune.no

Mons Kvamme, Lyngheiseret.

Vedlegg: Spørreskjema ved intervju av geitebøndene

Hensikt: Få vite noe om hvordan kjøttgeitene påvirker vegetasjonen

Beitepress? Antall dyr pr. arealenhet? Hvor lenge har geitene gått i området?

år									
antall									

Når begynte/overtok du?

Er geitene gjerdet inn/ går de fritt hele eller deler av året?

Hvor går kjøttgeitene? Daglig og i løpet av året (vinter/ sommer). Andre steder enn geitene som må melkes?

- flokkene samlet? Samlingsplasser om natten?
- stedspreferanser?
- vegetasjonstyper?
- terreng? (eks Skårbø er bratt – hvor er geitene)

Foretrukne beiteplanter? – er det noen av disse melkegeitene ikke spiser?

mengder årstid plantedeler

- tang og tare?
- røsslyng?
- andre arter geitene er spesielt glad i (gress, urter...)

Hvilke planter spiser de ikke?

Tilleggsfôr? Kommer de ned til gården for å få det, eller får de det på spesielle plasser?

- mengder når på året?
- høy
 - kraftfôr
 - annet

Andre beitedyr i samme område? Sau, melkegeit, andre...

Hjort? – hvordan går disse sammen med kjøttgeit?

Intervju Ervik

Intervju med Åge Ervik, 2.10.2003

Betegnelser

Kystgeiter. Utegangergeit. Under intervjuet brukes bare geit.

Hvor mange geiter? Hvor går de? Hvor stort areal?

50 geiter går i det inngjerdede området på Hovden. Her viser beitingen tydelig, og Åge Ervik mener det er for lite område. Arealet er bortimot 100 mål, men mye er steinet og brattlendt. En annen flokk (19 dyr) går ”på laust” innover hele fjellet mot Hoddevika (”på laust” vil si at han ikke har kontroll på dem, dvs. det er ikke mulig å jage dem hjem, geitene springer når de ser folk). Åge Ervik ønsker å skyte dem, for han vil ha denne ”ville” geiteflokk vekk. Da kan flokken fra Hovden gå her. Det blir for lite areal på Hovden til at geitene kan gå der hele året. På sikt kan Åge Ervik tenke seg vinterbeite på Hovden. Geitene gikk løs (uten inngjerding) tidligere – til irritasjon for ganske mange. Dette er ikke noe problem nå.

Utvikling i geiteholdet på gården?

Det var ikke geiter på gården da Åge Ervik overtok i 1982. Han begynte med kje fra Olden, og plukket etter hvert villgeiter. De han har nå er ren kystgeit. I Selje kommune har det aldri vært melket geit, unntatt inn mot Kjøde, rett etter krigen. Beitet på Hovden ble inngjerdet i 2002, og i 2003 har geitene gått der hele sommeren.

Andre flokker

På Fure gikk det 200 geiter på 60-70-tallet, nå er det nesten ingen igjen av dem. Åge Ervik har fått noen kje fra denne flokken som andre har fanget inn eller funnet. Dette gir et genetisk tilskudd til hans flokk. Flere i Ervik har nå begynt med geiter, for å øke beitingen i ”fjellet”. Geiter anses som mye bedre beitedyr enn sauene. Kyr er uaktuelt.

Andre beitedyr i samme område?

På Hovden er det bare geiter. Grunneieren har 20 sauer som går fritt i det samme området som de ”ville” geitene, og 15-16 kyr som går på dyrket mark. I Ervik er det 2 gårdsbruk med bare sauer (ca. 250 og 100) og 8 gårdsbruk med melkeproduksjon. To av disse har 15-20 vinterfora sauer hver. Sauene går både sør og nord for Ervik.

Hjort?

Det er mye hjort i området, mest i dalene, og om høsten og våren er de på bøene. Noen mener at hjorten jager sauer. Åge Ervik tror ikke hjorten forstyrrer geitene.

Hvor går geitene – daglig og i løpet av året?

Geitene holder seg mye i bratte skrenter. I godt vær beiter de mye oppe på flatene, men de holder seg alltid på kanten – kanskje det føles tryggere når de lettere kan stikke seg vekk. De går ikke i myr, men gjerne i grasmark og lyng. Geitene som går vilt streifer mye, og står ikke i ro om natten engang. De som er inngjerdet søker skjul og legger seg mer inn om natten, og har en fast plass. Geiteflokk som går vilt i fjellet mot Hoddevika står i Selen vinterstid. Her er det store urer og mye kratt (lyng, vier). Geitene liker ikke å bli våte, og gjemmer seg i urene når det regner.

Foretrukne beiteplanter?

Geitene eter alt, men de er sikkert kresne....det har han ikke tenkt over. Geitene går på steinene og svabergene i fjæra og beiter tang og tare både vinter og sommer, og går gjerne mer i fjæra når det er lite fôr om vinteren. Gårdbrukeren har opplevd å miste geiter som beitet

i fjæra som ble overrasket av flo sjø. Geitene beiter godt røsslyng, og tar gjerne fargerike hageblomster hvis de kan komme til. Bjørk- og vierkratt beiter dyrene ned på vinterbeite. Også lyngen blir hurtig avbeitet.

Tilleggsfor? Ute og/eller inne?

Geitene får godbiter som brød, epler og kraftfor. Dette får de litt av ute for at de skal bli mer tamme, men det utgjør lite av fôrmenyen. På Hovden står de vanligvis klar og venter. Når de er inne får de silo eller rundballe.

Hvordan oppfører geitene seg?

Geiter på innmarksbeite trives ikke – de trenger/vil ha variasjon i maten. Geitene går flere kilometer hver dag for å plukke ut det beste. De trækker mye, og lager en god del stier. I Selen, der den ”ville” flokken går vinterstid, er det bare mold, ikke lyng engang på geitestiene. Geitene beiter ikke ned vegetasjonen hvis de ikke blir stengt inne. Geitekjeene ligger i ro mens mødrene beiter (sml. hjort). Eieren roper når han ser geitene (de ser bøtta med godbitene), og da kommer de, gjerne helt fra fjæra og opp til toppen av Hovden. De følger etter hverandre, eller etter ledergeita. Geiter er flokkdyr, og holder seg sammen. Blir geitene skremt farer de til hver sin kant – det er som å sprengte dem med dynamitt. Geitene kan vandre langt pr. dag. Grabukkene streifer. Nå går det tre grabukker sammen med flokken. Disse bukkene kan komme fra stammen i Fure, men geiter har ikke streifet over Hoddevika. Oftest er det en gammel geit som er sjef i flokken. Geitene i Ervik holder seg i området fra Skotbogen og vestover mot Hovden. Geitene er ”snille” med gjerdet, men er det en åpning, finner de den.

Hvilke deler av terrenget bruker sauene sammenlignet med geitene?

Geitene går brattere og mer ulendt. Sauene går på flatene oppe på fjellet. De går også ellers helst i flater terreng, og kvier seg mer for å gå i en lang motbakke enn geitene gjør.

Vanskeligheter med kystgeit

Økonomien er svak. Gårdbrukerne får tilskudd bare til drektige dyr, ikke noe for de kasterte bukkene.

Om geitehold/rutiner

Geitene kjører inne i januar/februar, og står inne til kjøene er kastert. De slippes ut i april, alt etter været. På gårdsbruket til Åge Ervik kan de ikke ha geitene ute og kjøene inne, da ville geitene ha beitet også hagene. Bukkene går ute hele året. De trives ikke inne. Geitene stanger hverandre/mobber hverandre når de står inne. Geiter som går fritt kjører to ganger for året (august og januar/februar), men kjøene forsvinner stort sett. Ørn (havørn og kongeørn) og ravn tar mange kje. Åge Ervik har sett ravn stå bak geiter som kjører, og hakke ut øynene på kjøet straks det er født. De tamme geitene ammer kjøene sine, og får kje bare en gang i året. Størrelsen på geitene varierer voldsomt. Det har blitt slaktet bukker på opptil 50 kg. Vanligvis er bukkene tre år når de slaktes, og veier 30-35 kg.

Vær og klima

Det er sjelden det ligger snø over lengre tid i og rundt Ervik.

Intervju Skorge

Intervju med Liv Skorge, 2.10.03

Liv Skorge er oppvokst på gården, men har bodd i Oslo siden 1975. Hun har samboer i Oslo, som også kommer herfra. Hennes bror, som var ti år eldre, har drevet gården. Han døde for et år siden, da overtok hun.

Planlegger du å fortsette med geitehold?

Liv Skorge er usikker på hvor lenge, men trolig noen år. Hun har ingen som vil overta.

Betegnelser

Geit.

Hvor mange geiter? Hvor går de? Hvor stort areal?

33 geiter inklusiv kje og en grabukk. Det skal slaktes 10-15 geiter.

Utvikling i geiteholdet på gården?

De har hatt geiter på gården så lenge hun kan huske, men hun vet ikke hvor lenge før det – kanskje fra tidlig på 1900-tallet? Et år (2000) fikk de en bukk fra melkegeit. Geitene etter denne bukken har fått større jur. Hvis de bare får et kje, blir ofte bare den ene spenen pattet, og da kan geitene lett få jurbetennelse. De har prøvd å bli kvitt disse arveegenskapene ved å slakte de som har dette problemet. Hun er ikke sikker på at det er derfor de får jurbetennelse, men vil i hvert fall ikke ha melkegeit inn i geitestammen igjen. Hvis de har dette problemet må folk opp på fjellet for å passe på dem (begge spenene må melkes tomme). På denne måten blir de bundet om sommeren, og det er ikke så lett å reise vekk.

Forandringer i vegetasjonen de siste årene?

Det var ikke så mye trær i liene da hun vokste opp.

Andre beitedyr i samme område?

Det går ca. 150 sau i samme område som geitene. Det er ikke hennes. Liv Skorge har åtte søyer og en vær. De har gått hjemme på inngjerdet beite de siste to årene, fordi hun er redd for alveld. Det er i tillegg til søyene og væren, 4 lam. 9 værlam ble sendt 1.oktober til slakting. Frem til 1947-48 gikk det kyr på beite i Skorgedalen. Da gikk folk opp om kvelden og melket, overnattet på seteren ved Skorgevatnet, melket om morgenen og gikk ned med melken. Den gangen hadde alle på Skorge kyr, tilsammen 20-30 dyr.

Hjort?

Det er hjort i området, men dyrene er sjelden å se, og hun har ikke sett om de går sammen med geitene eller ikke.

Hvor går geitene – daglig og i løpet av året?

Geitene går fritt, men det er gjerde mot innmark. De holder seg i lien. Deretter, altså når de ikke lenger kommer hjem hver kveld, går de videre bortover lien og opp på fjellet. De går helst i bjørkeskogen. De spiser bjørk og særlig rogn som er 1 m høye. De beiter også nedenfor skogen, på åpen mark. Her har det, ifølge Gerd Karin Bakkebø tidligere vært slåttemark. Geitene går rundt Skorgevannet sør for Gorgeneshorn. Geitene går en runde rundt vannet hver dag. Mest holder de seg i den vestvendte lien på østsiden av vannet, og hvis det er dårlig vær gjemmer de seg under kjempesteiner nede ved vannet. Også på den gamle seteren ved sørenden av Skorgevatnet er geitene mye. Her er det ifølge Liv Skorge fortsatt en gressvoll, men mest lyng. Ved sørenden av Skorgevatnet er det et lite vann. Geitene står mye ute i dette

vannet, de vasser ut og beiter et spesielt gras/siv/starr (1/2 m høyt) som vokser der. Geitene hviler også på en liten slette ved vannet. Også ved nordenden av Skorgevatnet er det et flatt parti hvor geitene hviler. Her er det tydelig slitasje der geitene har ligget. Vegetasjonen i området kan karakteriseres som lynchvegetasjon, dominert av einer og røssleng. Det finnes også mye blokkebær, heisiv, bjønnskjegg, heistarr, finnskjegg, bjønnskam, samt litt storfrytle, blåbær og tyttebær. Det er ikke tydelige beitespor på plantene, bortsett fra kanskje på bjønnskjegg og storfrytle. Langs sørsiden av Skorgevatnet er det skog av bjørk. Et annet sted der geitene ofte er, er i den vestvendte lia ned mot Skorgedalen. Her går det nå noen sauer. Terrenget er bratt og dominert av gras og litt bregner. Her er det ikke lynch.

Foretrukne beiteplanter?

Geitene spiser alt mulig, lynch, lauv, gress og sopp. De er spesielt glad i einer, rogn og selje, og de liker bjønnskam og blad og nyper av nyperose. De tar litt av hvert. De vil ha variasjon, og beiter ikke mye av en enkelt art. De blir lei av det de har fått lenge. Liv Skorge ga dem en bøtte med lauv av selje som de veldig gjerne ville ha. Stikkelsbær går ned på høykant. Geitene spiser lynch og einer om vinteren, og kan gnage barken av einer. Liv Skoge har registrert at geitene ikke liker sølvbunke. Om våren får geitene tang som samles i sekker i fjæra, og kastes opp over lèet, der geitene kommer om kvelden. Det har også hendt at geitene har tatt tang i fjæra selv.

Tilleggsfôr? Ute og/eller inne?

Geitene får tørrhøy når de kommer inn, dessuten litt kraftfôr-pellets (fra november/desember til juni).

Hvordan oppfører geitene seg?

Geitene breker kraftig hvis de er alene: Det er tydelig at de vil ha selskap. Geitene går oftest sammen i flokk. En av geitene gikk alltid alene med sine kje under berget øst for "Tusentrappene". En av hennes kje gikk på det samme stedet i år.

Geitehold / rutiner

Geitene er ute hele året om været tillater det. Om vinteren (fra november/desember det vil si når snøen kommer) kommer de hjem om kvelden. Kjèeingen skjer i mars-april. Geitene og kjeene står inne til de er en uke til 14 dager gamle. Geitene kommer tilbake om kvelden frem til ca. 1. juni. Alle bukkekjèene er kastret. De kjèene som ikke skal settes på, blir slaktet, dessuten gamle geiter. Det er ikke alle bukkene som slaktes det året de er født, noen lever opp til tre år. Hvis de slaktes om høsten det året de er født, veier de fra 11-12 kg opp til 20 kg. De fleste veier rundt 16 kg. En bukk på tre år som ble slaktet i 2002 var på 42 kg. Grabukken går sammen med geitene til september (for at de skal vite når geitene tar kje). Når geitene blesmer (skal ha bukk), kommer de hjem og er inne et par dager, så slippes de ut igjen.

Intervju Borgund

Intervju med Helge Borgund, 3.10.03

Helge Borgund (født 1949) er sekretær for Kystgeitlaget. Det har vært gårdsdrift her lenge, med kyr, sau, geiter, høns og gris. Helge Borgunds oldefar kjøpte gården i 1874. Selv overtok han gården i 1988, og drev med kyr frem til 1996. Han har to barn på 15 og 19 år, men tror ikke noen av dem vil overta gården når det blir aktuelt. Helge Borgund har annet arbeid ved siden av gårdsdriften.

Hvor mange geiter? Hvor går de? Hvor stort areal?

Hans Borgund forteller at Alf Seljen også driver med geit i samme området. De to flokkene går sammen, og kan betraktes som en flokk. Til sammen er det 45-50 dyr, hvorav Helge Borgund eier 25-26.

Gjerder

Geitene går ikke løs på gjerdene, men de finner hull i gjerdet hvis det finnes. Sauer og kyr kan gå på gjerder helt til det velter eller ødelegges, og de kommer seg gjennom.

Utvikling i geiteholdet på gården?

Disse geitene har aldri vært melket. Antall geiter på gården har vært noenlunde stabilt. Det begrenses av fjøsplassen. Før i tiden hadde de flere geiter på gården. Da var det ikke nok fôr til innefôring. Geitene fant fôret sitt selv, og ble ikke fôret inne. Alle gårdene i bygda hadde kyr, sau og geiter som gikk fritt i utmarka. Kyrne beitet langs sjøen på østsiden av halvøya ved Remme og bortover til Kvileberget, og gikk så høyt opp i lia de greide.

Forandringer i vegetasjonen de siste årene?

Det var mye mer grønt (gras?) før, og lite lyng. Det ble ikke brent. Men i 1972-73 ble vegetasjonen i lia over (vest) for husene likevel brent ved et uhell. Det gjorde at det ble et godt beite her i mange år. Helge Borgund vil gjerne brenne igjen. Når det er såpass mye lyng kommer hverken sau eller lam seg fram, og dyra kan få for lite fôr. Gårdbrukeren mener at beitepresset er ikke stort nok nå. Kombinasjonen av geit, kyr om sommeren, og sau vår og høst, slik det var før, holdt lyng-, busk- og trevegetasjonen best nede.

Andre flokker (melkegeit/kystgeit)

Sidsel Otnes og Dag Austreng i Moldefjorden startet opp med kjøttgeit i 2003/2004. Sidsel Otnes kommer fra Kjøde, og hadde geiter hjemme. Per Atle Andreassen som er en stor sauebonde har begynt med geiter nå (2003), i Honningsvågen. Her var det også tidligere geiter på gården, og gårdbrukeren tenker å satse stort på geiter. Han har fått melkegeit fra Olden, og fikk en bukk fra Helge Borgund og kjøpte en "boa-bukk". Disse geitene kan ikke omsettes som kystgeit. Helge Borgund vet også om flere som er interessert i å begynne med geiter. Genressursutvalget er opptatt av at kystgeitstammen/rasen bevares, uten innblanding av melkegeit. På Sandsøya på Sunnmøre og på Skorpa lengre nord finnes "vill-geiter". Her var stammen nesten dødd ut, men er nå på vei opp igjen. Gårdbrukerne på Stadlandet har fått løyve fra Fylkesveterinæren til å importere geiter fra Sandsøya og Skorpa.

Andre beitedyr i samme område?

Det går 60-70 sau i samme område. Helge Borgund har ikke andre dyr nå, men har hatt kyr og gris tidligere. I bygda er det tre som driver med sau i 2003, totalt er det 100 dyr til sammen.

Hjort?

Det går sporadisk hjort i området, men hjortebestanden er trolig større lengre sør. Det ble sett tre hjort i sommer, og det er sett spor etter hjort på fjellet. Helge Borgund forteller at det en gang ble sett hjort som kom svømmende over fjorden og gikk i land på Rivjesundsholmane før de fortsatte over til selve Borgundhalvøya.

Hvor går geitene – daglig og i løpet av året?

Geitene har overnattingsplass i Storura, på nordsiden av halvøya. Geitene bruker hele området, og er i bevegelse hele tiden. De kan for eksempel være på bøene ved tunet i 7-tiden om morgenen, på toppen av Borgundhalvøya klokka 9, i Skinnstakkevika i nordvest klokka 10, og om kvelden er de tilbake i Storeura igjen. Noen ganger kan de bruke tre dager på den samme ruten. Dette skiller kystgeitene fra melkegeitene. Melkegeiter streifer ikke så mye. Geitene må ikke gå for lenge ved husene mens kjøene står inne. Da får de smaken av det saftige graset, og blir gående der. Om vinteren streifer ikke kystgeitene så mye og er mer stedbundne i fjæra i øst.

Foretrukne beiteplanter?

Geitene har et stort område, og beiter ikke så hardt på noe. De har mye å velge i. De vil ha fersk og fin vegetasjon og de beste knoppene. De eter alt mulig, og de eter nesten hele tiden – skudd og knopper av trær, tare, lyng og til og med ramsløk. Den siste har ikke Helge Borgund selv sett i området, men har merket det når geitene har spist den. Geitene liker godt einer. Sauene tar ikke eineren. Kommer geitene inn i en hage, spiser de av alt. Storfrytle som Helge Borgund kaller "eljegras" tviler han på at geitene eter. Han tror heller ikke geitene spiser einstape, men har hørt at de kan gjøre det dersom de er på et inngjerdet område. Helge Borgund har sett andre plasser der geitene gnager bark av trær. Det har de ikke gjort her, bortsett fra en thuja/sypress som står i hagen. Det er ikke rogn i området. Ellers strekker geitene seg eller klatrer opp i rognen og tar blad eller skudd. Det samme er tilfellet med hyll (også bær) og andre lavvtrær. Men det er ikke andre trær i området, ikke engang bjørk. I utmarka vokse det trær bare i brattheng, sprekker, skrenter og stup der det er vanskelig for geitene å komme. Geitene spiser mye tare når de er ute, enten helt fersk som nettopp er skylt på land, eller tare som har ligget på land og tørket, og er blitt så sprø at den knaser. Hvis det tas tare inn i fjøset, vil ikke geitene ha den. Tidligere fikk geitene tare som var skylt opp blandet med kokende vann, altså forvellet, sammen med kraftfôr. Det fikk kyrne også. De liker godt å beite på håmarka om høsten. "August er en plagemåned – da vil de hjem på håena."

Tilleggsfôr? Ute og/eller inne?

Geitene får tilleggsfôr bare når de står inne, helst høy, men de får også silo og rundballe. I rundballene brukes ikke ensilering. Graset er tørket og presset. Det hender geitene får pellets ute som godbit. Geitene spiser ikke det som er falt ned på gulvet eller tråkket på i fjøset. Geitene får små porsjoner med fôr, men flere ganger.

Hvordan oppfører geitene seg?

Geitene liker ikke regn. Da gjemmer de seg i bergsprekker, huler eller under hellere. I snø vil de ikke gå, da må det tråkkes veg til dem. Geitene kommer når det ropes på dem, men noen få geiter blir aldri tyde (tamme).

Hvilke deler av terrenget bruker sauene/ melkegeit sammenlignet med geitene?

Melkegeitene går ikke så mye som kystgeitene gjør. Der sauene beiter er det en del smårogn og andre småtrær, som blir beitet der geitene er. Sauene går heller ikke i de bratteste hengene,

men ellers bruker de det samme terrenget som geitene. Helge Borgund forteller at folk får lettere kontakt med kje enn med lam. Kjèene er heller ikke så avhengig av moren.

Geitehold / rutiner

Geitene tas inn noen dager i oktober/november, og de som skal slaktes plukkes ut. Geitene står inne når det nærmer seg kjèeing. Geitene greier vanligvis fødselen selv. Tiden varierer, fra i slutten av januar til begynnelsen av februar. De fleste geitene får ett kje, men noen får tvillinger hver gang. Geitene er inne med kjèene 2-5 dager. Senere står kjèene inne frem til april, altså 2-2 ½ mnd. Da går geitene ute om dagen og kommer inn til kjeene om nettene. Bukkene er ikke mye inne, bare hvis det er mye snø. Da kommer de oftest av seg selv, men noen ganger blir de hentet. Før gikk grabukken sammen med geitene hele året. Nå er det ikke lenger tillatt å ha hanndyr gående løse i utmarka om sommeren. Grabukken slippes sammen med geitene i august. Når en geit blesmer blir datoen skrevet ned. Av og til kjèer geitene ute. For at geitene skal vende seg til folk må de taes i og man må prate med dem. Helge Borgund skal slakte to bukker på 3 ½ år, på ca. 35-38 kg, dessuten en geit som fikk jurbetennelse. Blir bukkene større enn dette, blir kjøttet for grovt.

Vær og klima

Det er sjelden mye snø her, og bukkene var ikke inne en natt vinteren 2002/2003.

Intervju Skårbø

Intervju med Magne Skårbø 3.10.03.

Magne Skårbø (f. 1951) er leder for Kystgeitlaget. Han overtok etter sin far i 1992. Han har tre barn, og mener det er vanskelig å si om noen vil overta. Han har annet arbeid, og kaller geitene en hobby.

Betegnelser

Magne Skårbø understreker at det heter kystgeit, men selv bruker han bare geit. Det er en urgammel stamme/rase som nå er truet. Det er nå i underkant av 200 hunddyr igjen.

Hvor mange geiter? Hvor går de? Hvor stort areal?

Geitene går i mellom Kjevika i nord og gjerdet som er satt opp ved fe-låsen mot Liset (nedenfor Einestifjellet). Her går de både i fjæra, i liene og i fjellet bak Skårbø, opp til Gjeitahornet – Vassdalsvatnet, og kanskje litt på nordsiden av fjellet. Magne Skårbø har 100 geiter med stort og smått, og slakter vanligvis 12-13 treåringer (bukker) og noen gamle geiter. Slaktevekten er rundt 30 kg. Noen ganger er bukkene fire eller fem år gamle når de slaktes, men det har liten hensikt for de vokser lite det siste året.

Gjerder

Det er satt opp gjerde like nord for Skårbø. Dette er for å hindre sauene som holder til ved Årdal i å komme innover langs stranden/vegen. Det er to-tre år siden gjerdet ble satt opp. Det er forskjell på vegetasjonen innenfor og utenfor gjerdet. Der geitene ikke går, er det kommet opp en del buskvegetasjon og småtrær.

Utvikling i geiteholdet på gården? (Melkegeit/kystgeit)

For 20 år siden var det mer enn 200 geiter på gården.

Vegetasjon - forandringer de siste årene?

Det er ikke trær på gården, bortsett fra de som står utenfor geitenes rekkevidde. Det blir mer og mer lyng. Det er ikke så mange husdyr på gården som tidligere. Før gikk det både kyr, sauer og geiter på fjellet. Kyrne ble melket morgen og kveld. Det var aldri melkegeiter på gården. De slo bakkene på Skårbø med ljà frem til ca. 1975. Den gangen gikk geitene på fjellet. De ble jaget dit.

Andre beitedyr i samme område?

For 30 år siden var det også sauer og noen kyr på gården. I dag (2003) er det bare geiter. Det går også sauer i området. De legger seg gjerne til i Årdal hvor det er fine beiter. Her går det fast opptil 60-70 sauer, som også kommer innover langs stranda mot Skårbø. De sluttet å drive på Årdal i 1965, og nå er eierne der bare av og til om sommeren.

Hjort?

Det er ikke hjort ved stranden. Det er blitt sett noen på fjellet.

Hvor går geitene – daglig og i løpet av året?

Sommer og høst er geitene på fjellet, og noen ganger er de ikke ved husene på måneders tid. Men geitene kan også gå flere ganger opp og ned i løpet av en dag. Oftest er hele flokken samlet, men noen ganger deler flokken seg for en periode. Om sommeren er geitene på de høyeste toppene, mens de ikke går på fjellet om vinteren. De går ved fjellfoten og beiter om vinteren, trolig mest røsslyng? Geitene holder seg mest i bratt terreng. I Skårbø er det omtrent ikke skog. I Årdal er det et plantet felt med gran, furu og lerk. Trærne er nå høye og gir dyrene lè når det regner. Magne Skårbø vet ellers lite om hvordan geitene ter seg i granplantinger. Geitene kan overnatte på de utroligste plasser. Ofte samles de der det er mye tare.

Foretrukne beiteplanter?

Geitene gnager barken av ved, både av selje og andre lauvtrær, men ikke av bjørk. De strekker seg for å få tak i grener. De er glad i hageblomster og rhododendron. De eter tare i fjæra – mest om høsten. Om sommeren er det lite tare. De spiser ikke einstape. Høyt og stivt gress spiser geitene bare de øverste skuddene av. Flat, fin grønn eng liker de ikke.

Tilleggsfôr? Ute og/eller inne?

Magne Skårbø gir høy som tilleggsfôr når det er snø. Geitene får ikke kraftfôr, bare litt pellets, brød eller frukt som godsaker for å få dem tamme.

Hvordan oppfører geitene seg?

Geitene går etter hverandre og lager smale stier i snøen. De går etter hverandre ellers også, i fast rås. Våt snø er det verste geitene vet. De liker ikke regn, men tåler godt kulde, og kan godt ligge på blank is og sove. Geitene liker ikke å svømme – det er siste utvei.

Hvilke deler av terrenget bruker sauene/melkegeit sammenlignet med geitene?

Geitene "fær fort over" og beiter. De tar bare de øverste skuddene. Det er ikke som sauene som beiter ned hele marken. Geitene stanser nesten ikke, mens sauene legger seg ned og beiter videre etterpå. Marka kan være helt barbert etter at 10-15 sauer har beitet. Geitene spiser mer lyng, tare og skudd enn sauene gjør.

Vanskeligheter med kystgeit

Geitebøndene var lovet samme pris for kjøttgeitene som for beste kvalitet sauekjøtt, men det har de ikke fått. Magne Skårbø tar nå 70,- pr kg, mens slakteriet gir 23,- /24,-kr. pr. kg. Da mister de hodet, innmat etc. Det er langt å transportere geitene til slaktehus i Førde, og de blir

stresset slik at kjøttet blir ødelagt. Bukkene kan også bli stresset når de står inne. Da tar de ikke til seg mat. Man prøver å få til et slakteri på Stadlandet. Tidligere tørket de skinn og leverte til Rieber.

Geitehold / rutiner

Magne Skårbå tar geitene inn når han vet de skal kjèe, i midten av februar. Dette er for å hindre at kjèene blir tatt av ørn. Kjèene er inne hele tiden til ca. 17. mai, men de har en innhengning de kan gå ut i. I denne perioden er geitene inne om natten, fra seks-syv-tiden om kvelden til åtte-ni-tiden om morgenen. Geitene kommer hjem av seg selv. Bukkene går ute hele tiden, men kommer hjem når det er snø. De går ut og inn som de vil selv. Om sommeren går grabukkene på en holme, mens de går sammen med geitene om høsten. Tidligere gikk de sammen hele tiden. Det er to grabukker i flokken nå, inkl. en ny på ett år.

Vær og klima

Det er aldri mye snø som ligger, snøen blåser og regner vekk. Været er skiftende.

Intervju Bakkebø

Intervju med Gerd Karin og Asbjørn Bakkebø, 4.10.03

Asbjørn Bakkebø (f. 1938) er herfra, mens Gerd Karin Bakkebø (62 år) kommer fra Sunnmøre. Hun har vært her siden 1970.

Planlegger du å fortsette med geitehold?

Kystgeitlaget vil begynne slakteri. Datteren vil gjerne overta, men Asbjørn og Karin Bakkebø vet ikke hva det blir til. De mener at gårdsdriften ikke er mye å satse på.

Betegnelser

Geit. Geitene ble kalt for villgeiter før benevnelsen kystgeit ble vanlig.

Hvor mange geiter? Hvor går de? Hvor stort areal?

I år sendte Gerd og Asbjørn Bakkebø 33 dyr på fjellet, derav 11 kje og 22 voksne inkl. bukkene. Nå har de 12 ammegeiter, og det er omtrent det antallet som de pleier å ha. Geitene går fritt – det er omtrent ikke gjerder i området. Det er lite folk som driver med dyr og en mann alene kan ikke gjerde inn en hel bygd.

Gjerder

Her har vært geiter i all den tid de vet om. For 20 – 30 år siden var det ca. 50 geiter på gården. Frem til 1977-78 gikk geitene i fjellet sørover fra vegen (riksvei 618), inn til Rimstad, og så langt som til Bryggja. Nå går geitene mest på nordsiden av vegen. Tidligere beitet kyr, sau og hester der geitene er nå. Kyrne gikk her frem til 1953. Det var mer sauer i fjellet tidligere enn det er nå. På nabobruket sluttet de med geit tidlig, og på Skara, gårdsbruket som ligger ovenfor gården, sluttet de rundt 1950. De siste årene er ikke geitene blandet opp med melkegeit. Melkegeitene har større jur og får lettere jurbetennelse.

Vegetasjon - forandringer de siste årene?

Ved Steineggja er det myr, lynchhei og noen steder storsteinet ur. Geitskarhornet er det høyeste punktet. Gerd Karin og Asbjørn Bakkebø mener at gjengroingen har tatt overhånd og det er mest gjenvokst alle plasser. Dyreråser (dyretråkk) er det lite av. Det har blitt mer einer nå når det ikke er så mange dyr. I bygda er det tre som har sau, og to har melkekyr.

Andre flokker (melkegeit/kystgeit)

Mange i Selje kommune har kystsau som har blitt mer populært nå. Gårdbrukerne har dem ute hele året, men de går foreløpig inngjerdet, og ikke løs i fjellet.

Andre beitedyr i samme område?

Gerd Karin og Asbjørn Bakkebø har også 8 kyr, 7 kalver, 2 kviger, 2 okser, 16 sauer hvorav 6 lammesauer og 1 kastret vær. Væren ble kastret i vår, og skal slaktes i høst. Sauene går i det samme området som geitene, men det er noe uklart hvor sauene går sammenlignet med geitene. Bukreatur (kyr) gikk ikke så langt opp som geitene, men det var sannsynligvis ikke fordi geitene trakk seg unna kyrne.

Hjort?

Det er veldig mye hjort her. De går i samme område som geitene, men det er uklart om de går sammen med geitene.

Hvor går geitene – daglig og i løpet av året?

Rundt Skumdalsvatnet på sørsiden av vegen er geitene vår og høst. Sommerstid går dyrene mer opp på toppene, men de trekker litt ned og går opp igjen om sommeren også. Geitene vil gjerne ligge høyt og se, og er på toppene om natten. I styggevær holder de seg mer i skjul, innunder hellere eller i steinrøyser. Det er ikke granskog i området. Geitene liker ikke å bli våte, og de liker heller ikke å gå der det er for vått. Geiteflokken holder seg stort sett samlet, men deler seg i perioder. Geitene står ikke rolig, de "fær og strøler" (går raskt), og kan gå langt. I løpet av noen timer fra om morgenen til midt på dagen kan de ha flyttet seg fra fjellet vest for Bakkebø, og til lien ned mot veien et godt stykke nord for elven fra Otnesvatnet. Når det er varmt kan geitene være svært rolige.

Foretrukne beiteplanter?

Geitene spiser rognebær, lyng, blåbærlyng, gras, appelsinskall, banan, salt sild, kokt fiskerusk med bein (det må bankes litt). Det brukes ikke saltstein. Myrull er geitene veldig glad i, og når den spirer om våren trekker de dit (Skumdalsvatnet?). Geitene er spesielt glad i einer, lyng og småkratt. De eter opp småtrær som kommer opp, rogn og andre smårenninger. De holder nede småskog av rogn og bjørk, men ikke når trærne allerede har blitt store. Geitene tar også einer. Det er mye einer på fjellet der de går. Gerd Karin og Asbjørn Bakkebø tror ikke det er noen planter som geitene ikke spiser. De liker allslags blomster, tulipaner og alt mulig. Geitene i denne flokken går ikke til sjøen og spiser tang. Gerd Karin Bakkebø har ikke registrert at geitene spiser einstape. Den vokser bare et sted, men der går ikke geitene. Geitene på Bakkebø har aldri fått alveld. Kanskje betyr dette at de ikke spiser rome.

Tilleggsfor? Ute og/eller inne?

Geitene får litt tilskudd når det er snø. Det gis tørrhøy eller kraftfôr, men ikke silo.

Hvordan oppfører geitene seg?

Geitene samler seg i en ring når det er fare. Engang så Asbjørn Bakkebø at et fjorårs-kje fikk et klor nedover det ene øyet av en ørn. Ørnen forsvant igjen. Geitene er tryggere der det er trær, da kan ikke ørnene så lett ta dem. Helst jager ørna geitene utfor fjellskrenter. Engang ble det telt 7-8 ørner, trolig både havørn og kongeørn.

Hvilke deler av terrenget bruker sauene/melkegeit sammenlignet med geitene?

Sauene går opp på fjellet av seg selv, men en går opp med geitene. Geitene går ti ganger mer enn sauene. For unger er det artigere med geiter enn med sauer. Sauene tar ikke småtrær som kommer opp slik geitene gjør.

Geitehold / rutiner

Slaktetiden er i siste halvdel av oktober. Bukkene slaktes når de er ca. 3 år, noen kan være bare 2 år. Da veier de opp mot 30 kg. Etter slaktingen er alle geitene inne om natten og slippes ut hver dag. Da går de i utmarken over husene. De kommer oftest hjem av seg selv, men kan ligge ute en natt eller to. Inne står geitene på bås. Slik er det helt til de går på fjellet med dem. Når geitene kommer hjem blir de sluppett inn i fjøset for at de ikke skal bli ”bø-bikkjer”, det vil si geiter som er vant til å gå på innmark, slik at det er vanskelig å få dem ut i utmarka etterpå. Rundt 17. mai går de med hele geiteflokken, også bukkene, opp på fjellet til Otnesdalsvatnet hvor de blir sluppett fritt. Det blir festet et tau rundt en av geitene som har bjelle, og når de går med den, følger de andre geitene etter. Kjeene må de jage litt på. Avlsbukken går ikke på fjellet. Når geitene blesmer, blir bukken leiet inn i fjøset.

Vær og klima

Det ligger mer snø her enn ute mot havet, som i Ervik, og mer snø her enn på Skorge.

Artsliste med latinske navn

Bjønnkam (*Blechnum spicant*)
 Bjørk (*Betula pubescens*)
 Blokkebær (*Vaccinium uliginosum*)
 Blåbær (*Vaccinium myrtillus*)
 Blåknapp (*Succisa pratensis*)
 Blåtopp (*Molinia caerulea*)
 Bråtestrarr (*Carex pilufera*)
 Duskull (*Eriophorum angustifolium* ssp. *angustifolium*)
 Dvergbjørk (*Betula nana*)
 Einer (*Juniperus communis* ssp. *communis*)
 Einstape (*Pteridium aquilinum* ssp. *aquilinum*)
 Enghumbleblom (*Geum rivale*)
 Engkvein (*Agrostis capillaris*)
 Englodnegras (*Holcus lanatus*)
 Engsoleie (*Ranunculus acris*)
 Fagerperikum (*Hypericum pulchrum*)
 Finnskjegg (*Nardus stricta*)
 Fjellmarikåpe (*Alchemilla alpina*)
 Furu (*Pinus sylvestris*)
 Følblom (*Leontodon autumnalis*)
 Geitsvingel (*Festuca vivipara* ssp. *vivipara*)
 Gulaks (*Anthoxanthum odoratum*)
 Gåsemure (*Potentilla anserina*)
 Heisiv (*Juncus squarrosus*)
 Heistarr (*Carex binervis*)
 Høymol (*Rumex longifolius*)
 Klokkelyng (*Erica tetralix*)
 Knappsiv (*Juncus conglomeratus*)
 Knegras (*Danthonia decumbens*)
 Kornstarr (*Carex panicea*)
 Krekling (*Empetrum nigrum* ssp. *nigrum*)
 Kusymre (*Primula vulgaris*)
 Kvitbladtistel (*Cirsium helenioides*)
 Kvitkløver (*Trifolium repens*)
 Kvitlyng (*Andromeda polifolia*)
 Kystgriseøre (*Hypochoeris radicata*)
 Kystmaure (*Galium saxatile*)
 Legeveronika (*Veronica officinalis*)
 Linnea (*Linnea borealis*)
 Lyssiv (*Juncus effuses*)
 Marikåpe (*Alchemilla* sp.)
 Mjødurt (*Filipendula ulmaria*)
 Molte (*Rubus chamaemorus*)
 Myrfiol (*Viola palustris*)
 Myrklegg (*Pedicularis palustris* ssp. *palustris*)
 Myrtistel (*Cirsium palustre*)

Nesle (*Urtica dioica* ssp. *dioica*)
Purpurlyng (*Erica cineria*)
Reinlav (*Cladonia* sp.)
Rome (*Narthecium ossifragum*)
Ryllik (*Achillea millefolium*)
Rypebær (*Arctous alpinus*)
Røsslyng (*Calluna vulgaris*)
Sisselrot (*Polypodium vulgare*)
Skogburkne (*Athyrium filix-femina*)
Skogstorkenebb (*Geranium sylvaticum*)
Sløke (*Angelica sylvestris*)
Smalkjempe (*Plantago lanceolata*)
Smyle (*Avenella flexuosa*)
Smørtelg (*Oreopteris limbosperma*)
Skrubnbær (*Chamaepericlymenum suecicum*)
Stankstorkenebb (*Geranium robertianum*)
Storfrytle (*Luzula sylvatica*)
Sølvbunke (*Deschampsia cespitosa*)
Tepperot (*Potentilla erecta*)
Torvmose (*Sphagnum* sp.)
Torvull (*Eriophorum vaginatum*)
Tunrapp (*Poa annua*)
Tusenfryd (*Bellis perennis*)
Tveskjeggveronika (*Veronica chamaedrys*)
Tyttebær (*Vaccinium vitis-idaea*)
Vivendel (*Lonicera periclymenum*)