

Automatisert modellering av integrasjoner

Automatic modeling of integrations

Kravdokumentasjon

Versjon <3.1>

REVISJONSHISTORIE

Dato	Versjon	Beskrivelse	Forfatter
17.02.2023	<1.0>	Use-case, domenemodell, wireframe	Sindre Holtan Mathias Pham
24.02.2023	<1.1>	Use-case, domenemodell, prototype/wireframe	Mathias Pham Sindre Holtan
23.04.2023	<2.0>	Use-case	Mathias Pham Sindre Holtan
09.05.2023	<3.0>	Prototype, use-case diagram og use-case beskrivelser	Mathias Pham Sindre Holtan
14.05.2023	<3.1>	Finpusset dokumentet	Mathias Pham Sindre Holtan

INNHALDSFORTEGNELSE

1	INNLEDNING	1
2	Funksjonalitet	2
3	DOMENEMODELL	7
4	PROTOTYPER	8
4.1	Wireframes	8

1 INNLEDNING

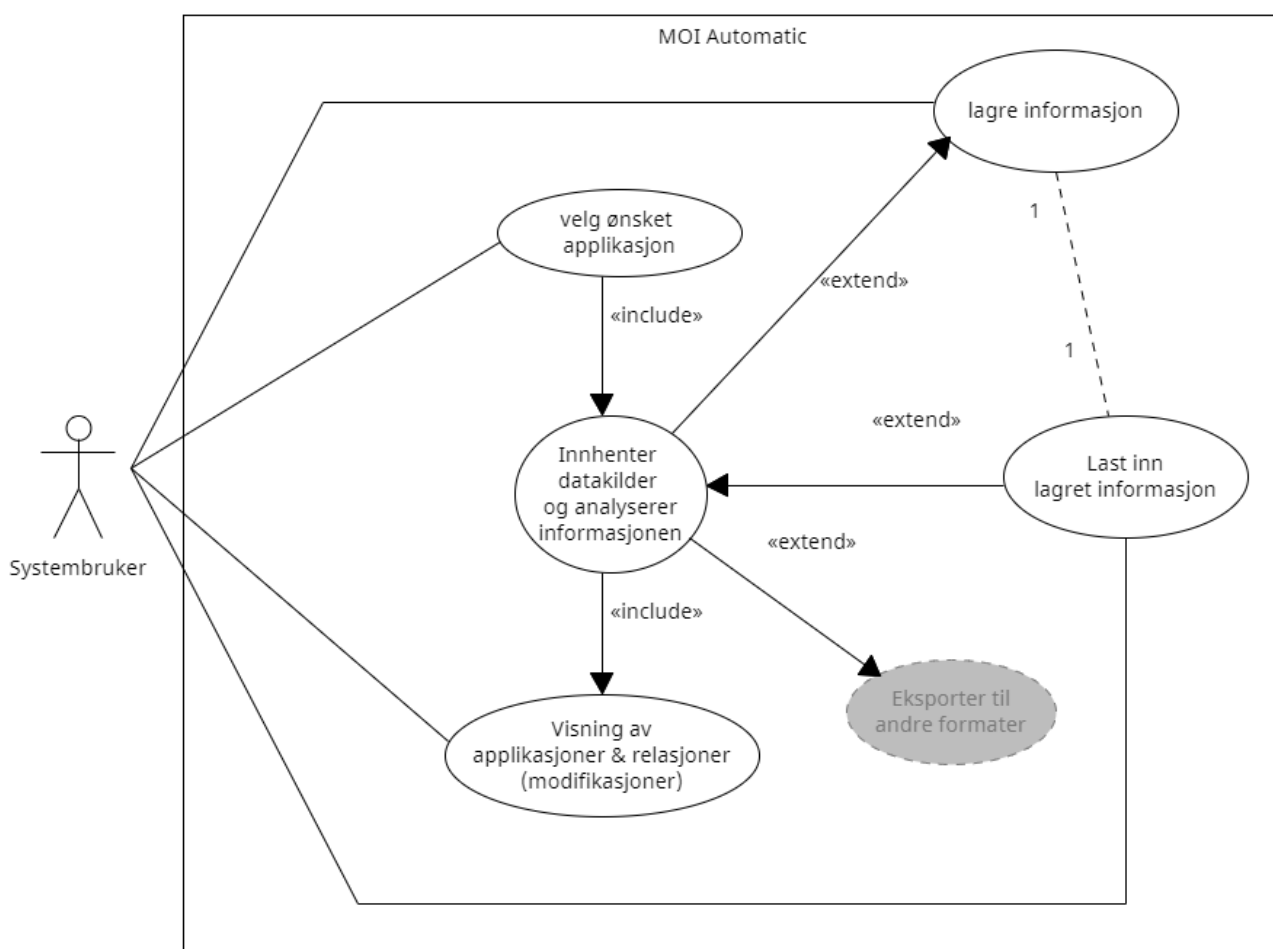
Dette kravdokumentet inneholder en beskrivelse av produktet MOI-Automatic, en gjennomgang av funksjonaliteten, en domenemodell og en prototype i form av wireframe.

2 Funksjonalitet

Hensikten med dette kapittelet er å beskrive brukstilfellene for en bruker som skal benytte seg av programmet. Brukeren vil ha fire ulike valgmuligheter ved bruk av produktet. De forskjellige valgene for brukeren er som følger:

- Velg applikasjon.
- Få en visning av applikasjoner og relasjoner.
- Lagre informasjon av den innhentede og analyserte informasjonen.
- Laste inn lagret informasjon.

Mer bruksbeskrivelser blir beskrevet i tabellene for bruksbeskrivelser vist under.



Figur 2.1: Use-case diagram for MOI-Automatic

Velg ønsket applikasjon

Tabell 1 - Brukstilfellebeskrivelse for brukstilfellet «Velg ønsket applikasjon»

Navn:	Velger ønsket applikasjon
Aktører:	Systembruker
Hensikt/Målsetting:	Her skal en systembruker kunne finne/søke og velge ønsket applikasjon for bruk.
Normalflyt:	<ol style="list-style-type: none">1. Bruker henter inn ønsket applikasjon.
Alternativ flyt [#1]:	<ol style="list-style-type: none">1. Bruker henter inn feil applikasjon2. Bruker finner ut at det er hentet inn feil applikasjon, fjerner feil applikasjonen og henter inn riktig etterpå.
Unntaksflyt [#1]:	<ol style="list-style-type: none">1. Bruker får feil/error ved innhenting av ønsket applikasjon.

Visning over applikasjoner og relasjoner

Tabell 2 - Brukstilfellebeskrivelse for brukstilfellet «Oversikt over applikasjoner og relasjoner»

Navn:	Oversikt over valgt applikasjon og relasjoner
Aktører:	Systembruker
Hensikt/Målsetting:	Her vil systembrukeren få oversikt over relasjonene knyttet til den ønskede applikasjonen.
Normalflyt:	<ol style="list-style-type: none">1. Bruker henter inn ønsket applikasjon.2. Bruker får ut informasjon av innhentet applikasjonen3. Informasjonen består av relasjoner, avhengigheter og informasjon om produktet.
Alternativ flyt [#1]:	<ol style="list-style-type: none">1. Bruker velger feil applikasjon2. Bruker bytter applikasjon til riktig ønsket applikasjon3. Bruker får en modell med oversikt over informasjon til ønsket applikasjon.
Unntaksflyt [#1]:	<ol style="list-style-type: none">1. Bruker velger ønsket applikasjon.2. Bruker får feilmelding etter valgt applikasjon.
Unntaksflyt[#2]:	<ol style="list-style-type: none">1. Bruker velger applikasjon2. Programmet sammenstiller informasjon om applikasjonen3. Programmet viser feil informasjon til applikasjonen.

Lagre informasjon

Tabell 3 - Brukstilfellebeskrivelse for brukstilfellet «Lagre informasjon»

Navn:	<i>Lagre informasjon i MOI-Automatic</i>
Aktører:	<i>Systembruker</i>
Hensikt/Målsetting:	<i>Her kan systembrukeren lagre informasjonen i MOI-Automatic for senere bruk eller en annen person kan jobbe med denne informasjonen.</i>
Normalflyt:	<ol style="list-style-type: none"><i>1. Systembruker henter inn ønsket applikasjon</i><i>2. Systembruker gjør endringer ved informasjonen til ønsket applikasjon</i><i>3. Systembruker lagrer informasjonen til en datafil</i>
Alternativ flyt [#1]:	<ol style="list-style-type: none"><i>1. Bruker lagrer informasjonen til en datafil.</i><i>2. Bruker finner ut at han har gjort feil.</i><i>3. Bruker fikser feilen før han lagrer den oppdaterte informasjonen og overskriver den gamle datafilen.</i>
Unntaksflyt [#1]:	<ol style="list-style-type: none"><i>1. Bruker får opp feilmelding ved lagring av datafil.</i>
Unntaksflyt [#2]:	<ol style="list-style-type: none"><i>1. Brukeren har glemt å lagre datafilen og har derfor ikke lagret endringene.</i>

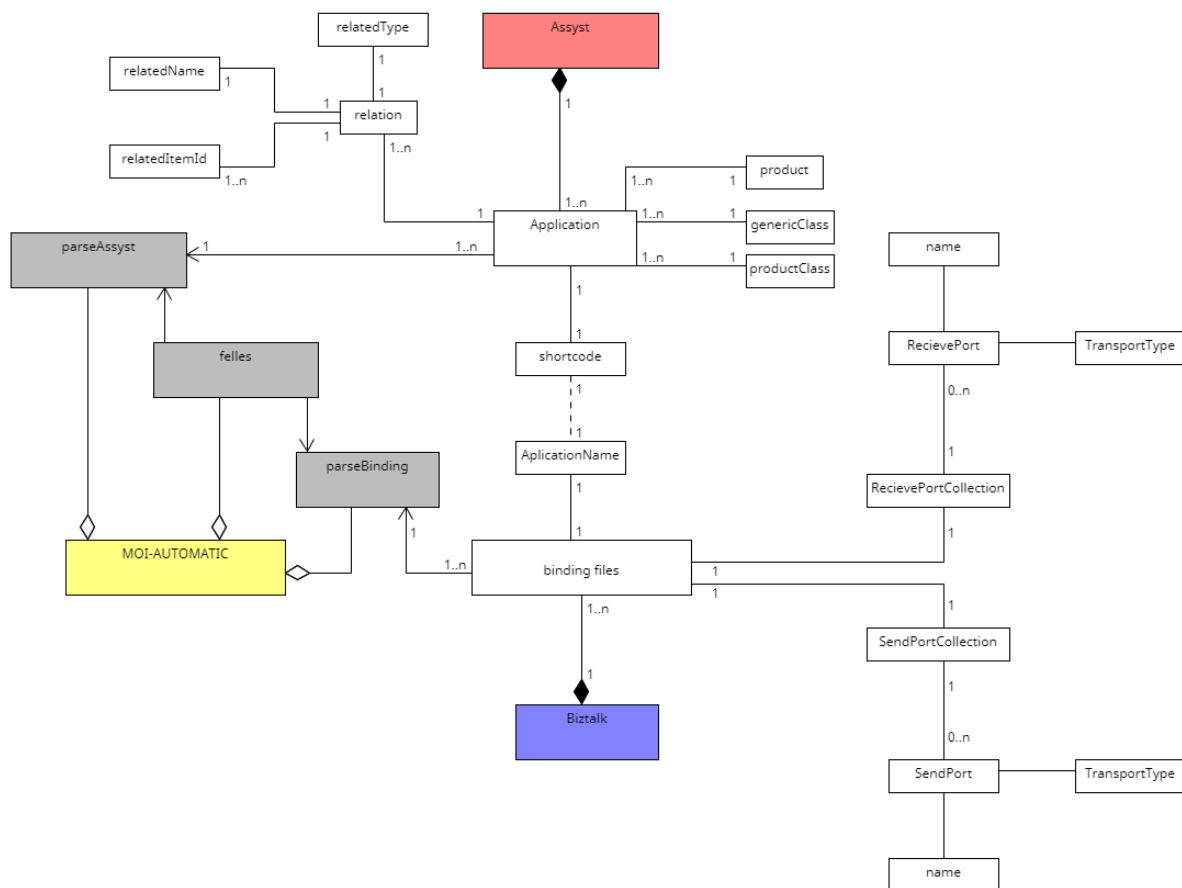
Last inn lagret informasjon

Tabell 4 - Brukstilfellebeskrivelse for brukstilfellet «Last opp lagret informasjon»

Navn:	<i>Last inn lagret informasjon i MOI-Automatic</i>
Aktører:	<i>Systembruker</i>
Hensikt/Målsetting:	<i>Her kan systembrukeren laste inn lagret informasjon og jobbe videre med programmet.</i>
Normalflyt:	<ol style="list-style-type: none"><i>1. Bruker laster inn tidligere lagret datafil med informasjon knyttet til Moi-automatic.</i><i>2. Bruker jobber videre med den innhentede dataen.</i>
Alternativ flyt [#1]:	<ol style="list-style-type: none"><i>1. Bruker laster inn feil datafil med informasjon i MOI-automatic</i><i>2. Bruker finner ut at feil datafil er innlastet, og laster inn den riktige filen.</i>
Unntaksflyt [#1]:	<ol style="list-style-type: none"><i>1. Bruker får opp feilmelding ved innlasting av datafil til Moi-Automatic.</i>

3 DOMENEMODELL

Domenemodellen gir en omfattende oversikt over entitetene som er involvert i produktet, samt de ulike relasjonene og forholdene mellom dem.



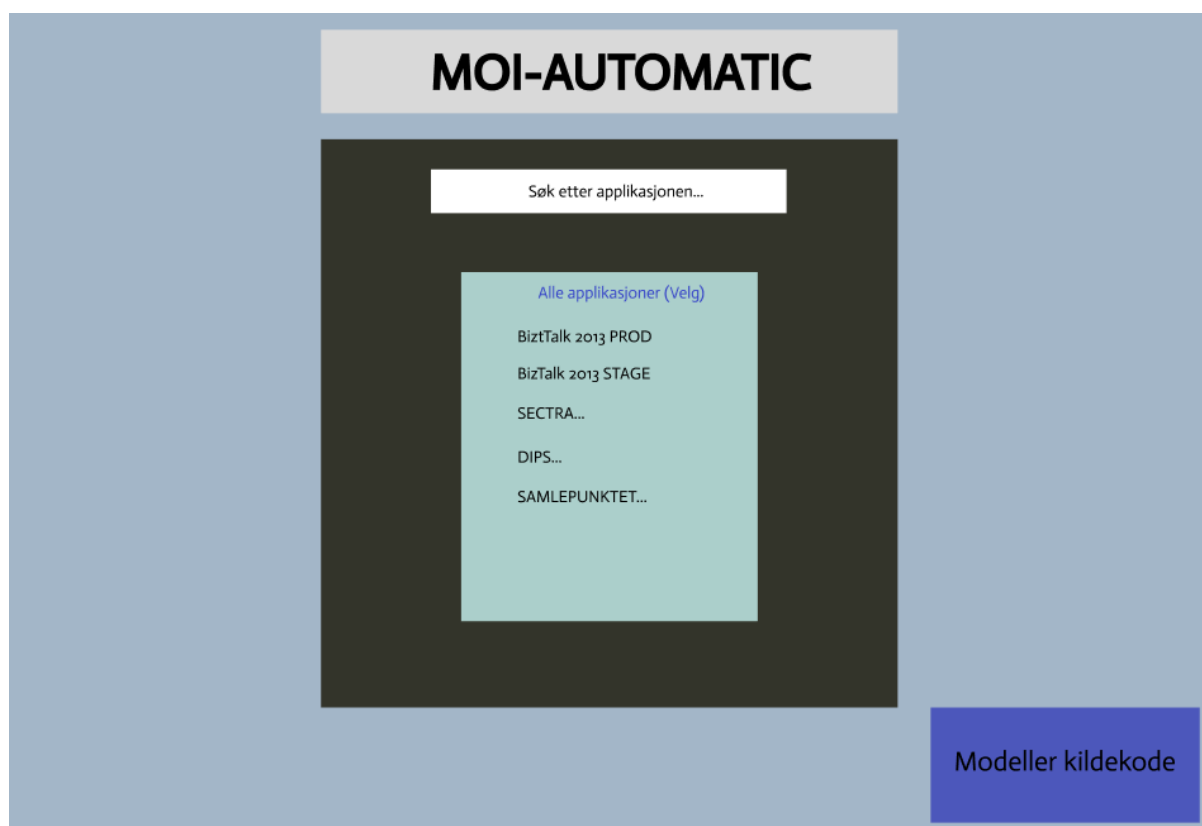
Figur 3.1: Overordnet modell av BizTalk binding files og Assyst koblet mot MOI-AUTOMATIC

4 PROTOTYPER

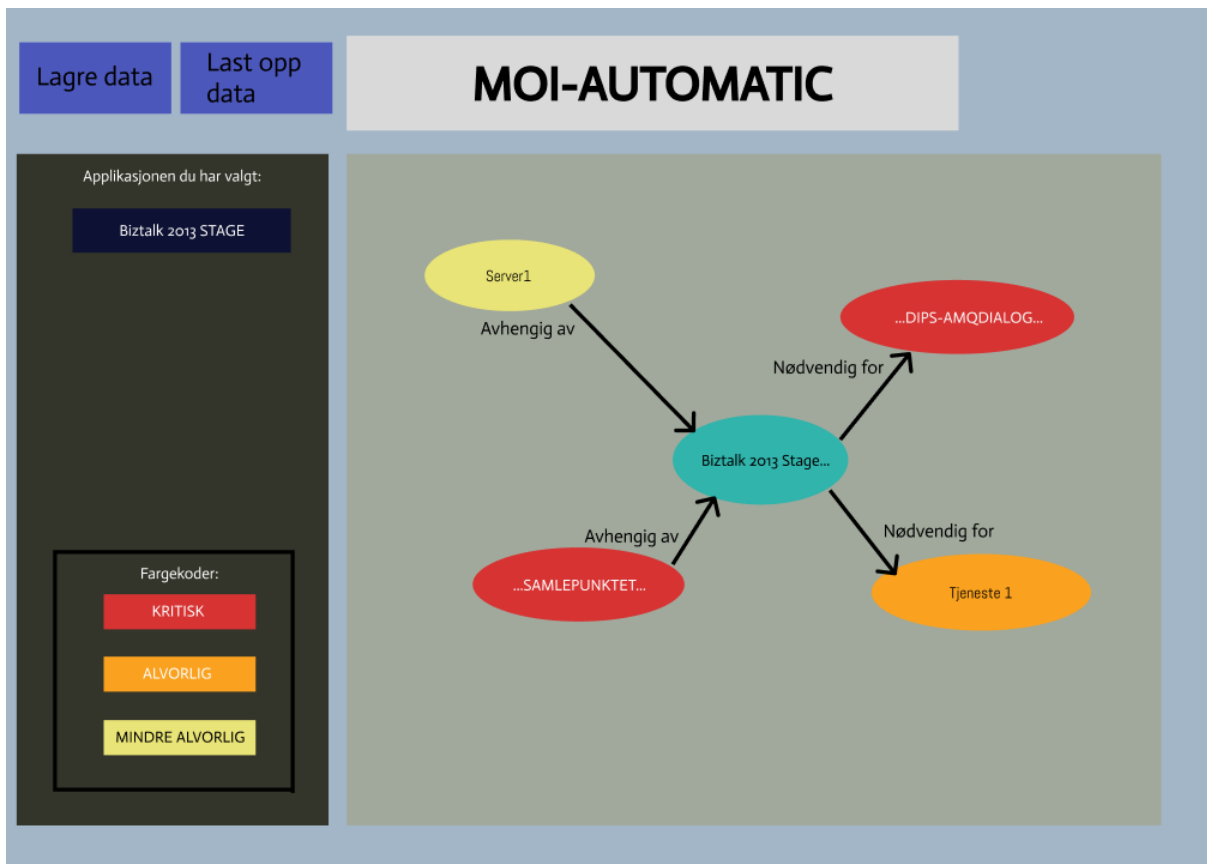
4.1 Wireframes

Figurene i dette kapittelet representerer en tiltenkt prototype av panelene av det grafiske grensesnittet for systemet. Link til prototypen kan besøkes via

<https://www.figma.com/file/8bGRB8Xvwth4jBnPsdef7/MOI-AUTOMATIC?t=YTzMSW8QrmzxTpml-0>.

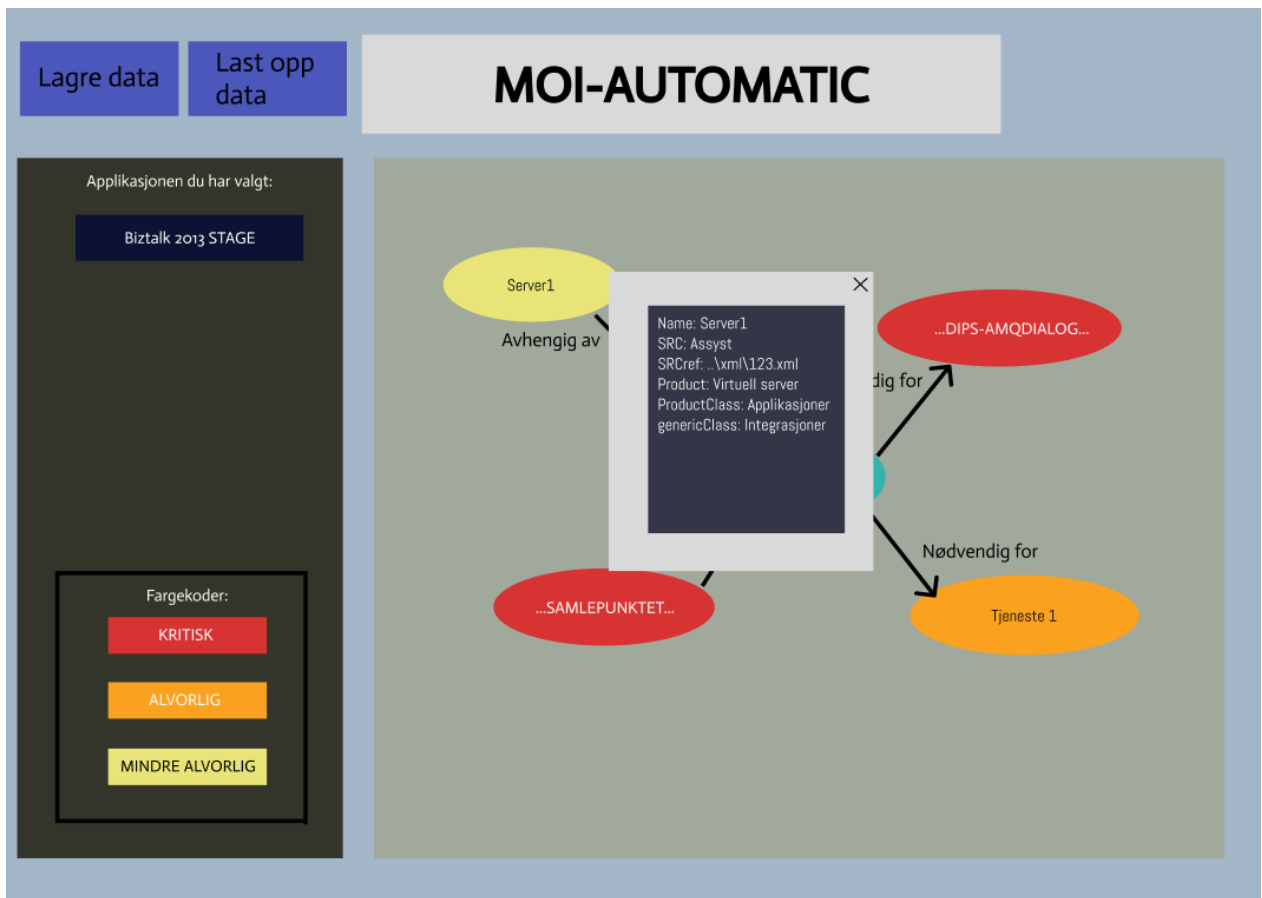


Figur 4.1 - Bruker kan søke etter ønsket applikasjon



Figur 4.2: Kilde-modelleringen av den valgte applikasjonen

I dette panelet kan brukeren enkelt se sammenhengen mellom relasjonene til ønsket applikasjon i form av fargekoder, der rødt indikerer kritisk, oransje indikerer alvorlig og gult indikerer mindre alvorlig avhengighet. I tillegg kan brukeren se avhengigheter som er avhengige av og nødvendige for applikasjonen.



Figur 4.3: Tilleggsinformasjon av en applikasjon i et vindu

Dette panelet viser til tilleggsinformasjon om applikasjonen i et lite vindu når man trykker på den valgte applikasjonen. I dette tilfelle vises informasjon fra "Server1".