



Høgskulen  
på Vestlandet

# BACHELOROPPGAVE

En kvalitativ dokumentanalyse av  
samværsvurderinger fra Fylkesnemnda

A qualitative document analysis of  
decisions about contact from the  
Norwegian County Social Welfare Board

Kandidatnummer: 302

BSO321 Bacheloroppgave

Fakultet for helse- og sosialvitenskap, Institutt for velferd  
og deltaking, Sosialt Arbeid

07.06.2020, Antall ord: 9887

Jeg bekrefter at arbeidet er selvstendig utarbeidet, og at referanser/kildehenvisninger til alle  
kilder som er brukt i arbeidet er oppgitt, jf. Forskrift om studium og eksamen ved Høgskulen på Vestlandet, § 12-1.

## **Abstract**

This study analyzed 6 decisions about contact from the Norwegian County Social Welfare Board. Each case presented involves decisions about care order proceedings. The data material for this study includes the decisions regarding contact between children and biological parents, when Barnevernloven (1992, § 4-19) is being used. Document analysis is used as a qualitative research method. Four categories based on the most comprehensive aspects of the decisions were formed. The results show that the children's right to participate shows in all of the county board's decisions, and that age is a deciding factor in this regard. It also shows that the county board uses the caregivers competence as an argument for more or less contact with their children. Further on, the results showed that the biological origin is an important issue in the decisions about contact. The emotional bond between children and parents, or lack of one, was used as an argument in favor of contact or as an argument for more restriction on contact. And finally, the results showed that the children's development was a deciding factor in the decisions on contact, where a stable development in the foster home was favored.

## **Innholdsfortegnelse**

|   |    |
|---|----|
| <b>Abstract</b> .....                                     | 1  |
| <b>Figurer og tabeller</b> .....                          | 3  |
| <b>Kapittel 1 Innledning</b> .....                        | 4  |
| <b>Kapittel 2 Teori og sentrale prinsipper</b> .....      | 6  |
| 2.1 Barnets beste .....                                   | 6  |
| 2.2 Det biologiske prinsipp .....                         | 7  |
| 2.3 Tilknytningspsykologi .....                           | 8  |
| 2.4 The Decision-Making Ecology .....                     | 10 |
| <b>Kapittel 3 Metode</b> .....                            | 12 |
| 3.1 Vitenskapsteoretisk tilnærming .....                  | 12 |
| 3.2 Metodevalg .....                                      | 13 |
| 3.3 Dokumentanalyse.....                                  | 13 |
| 3.4 Søk og utvelgelse av data.....                        | 14 |
| 3.5 Kategorier .....                                      | 15 |
| 3.6 Kvalitet i kvalitativ forskning .....                 | 16 |
| <b>Kapittel 4 Presentasjon av funn</b> .....              | 17 |
| 4.1 Vedtakene og generelle trekk ved datamaterialet ..... | 17 |
| 4.2 Barnets mening .....                                  | 18 |
| 4.3 Foreldrenes omsorgskompetanse .....                   | 19 |
| 4.4 Biologisk opphav og følelsesmessige bånd .....        | 20 |
| 4.5 Samværsfastsettelse og barnets utvikling .....        | 21 |
| 4.6 Oppsummering av hovedfunn.....                        | 22 |
| <b>Kapittel 5 Hvordan vurderes samvær?</b> .....          | 22 |
| 5.1 Barnets mening .....                                  | 23 |
| 5.2 Foreldrenes omsorgskompetanse .....                   | 25 |
| 5.3 Biologisk opphav og følelsesmessige bånd .....        | 26 |
| 5.4 Samværsfastsettelse og barnets utvikling .....        | 29 |
| <b>Kapittel 6 Konklusjon</b> .....                        | 31 |
| <b>Litteraturliste</b> .....                              | 32 |

## Figurer og tabeller

Figur 1 – Decision-Making Ecology: Baumann, Fluke, Dalgleish og Kern, 2013, s. 28)

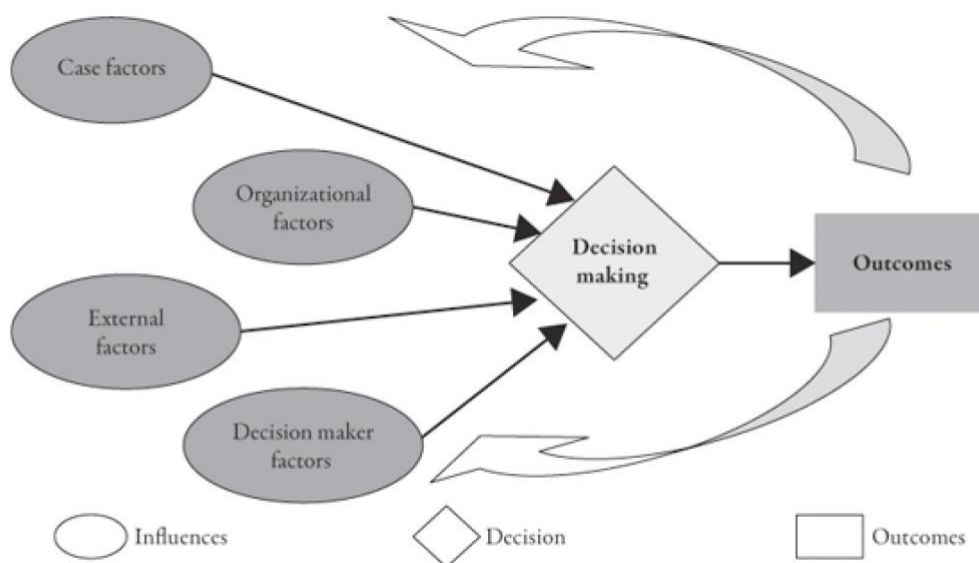


FIGURE 2.1. Decision-making ecology.

Tabell 1 – Vedtaksliste

| Vedtak. nr | Vedtak           | Barnets alder | Barnets kjønn | Fylkesnemnd          | Beslutning |
|------------|------------------|---------------|---------------|----------------------|------------|
| 1          | FNV-2019-181-ROG | 14 og 16 år   | Jente og gutt | Rogaland             | Enstemmig  |
| 2          | FNV-2019-178-HSF | 12 og 13 år   | Jente og gutt | Sogn og Fjordane     | Enstemmig  |
| 3          | FNV-2019-170-HSF | 11 år         | Jente         | Sogn og Fjordane     | Enstemmig  |
| 4          | FNV-2019-152-BUS | 9 og 8 år     | Jente og gutt | Buskerud og Vestfold | Enstemmig  |
| 5          | FNV-2019-183-AGD | 13 år         | Jente         | Agder                | Enstemmig  |

|   |                      |       |       |                                |           |
|---|----------------------|-------|-------|--------------------------------|-----------|
| 6 | FNV-2019-<br>189-HSF | 13 år | Jente | Hordaland, Sogn og<br>Fjordane | Enstemmig |
|---|----------------------|-------|-------|--------------------------------|-----------|

## Kapittel 1 Innledning

Oppgaven min handler om hvordan Fylkesnemnda vurderer samvær. Inspirasjonen for valg av tema er rettsavgjørelsene fra Den Europeiske Menneskerettsdomstolen, der norske myndigheter i flere tilfeller er blitt dømt for å ha brutt art. 8 i Den Europeiske menneskerettskonvensjon (Fredrik Ljone Holst, 2020). Jeg kan også si at temaet er valgt med bakgrunn i interessen min for barne- og familierelaterte problemstillinger. Problemstillingen min er:

*Hvordan vurderes samvær mellom barn og biologiske foreldre i avgjørelser i Fylkesnemnda?*

Oppgaven avgrenses til å gjelde vedtak der Fylkesnemnda tar stilling til samvær etter omsorgsovertakelse. Videre avgrensning av oppgaven redegjøres for i kapittel 3.

“Barn og foreldre har, hvis ikke annet er bestemt, rett til samvær med hverandre”, jfr. Barnevernloven (1992, § 4-19). Denne bestemmelsen er en del av samværsretten og vil gjelde også i tilfeller der vedtak om omsorgsovertakelse er fattet. I slike tilfeller skal derimot

Fylkesnemnda “ta standpunkt til omfanget av samværsretten”, jfr. Barnevernloven (1992, § 4-19 annet ledd). I juridisk sammenheng ses samvær etter omsorgsovertakelse også som en verdi for barnet. Dette synet på samvær har utviklet seg gjennom rettspraksis (Haugli & Havik, 2010, s. 84). Samværsretten er forankret i FNs Barnekonvensjon artikkel 9 nr. 3 (FN, 1989), og i Den Europeiske menneskerettighetskonvensjonen art. 8 (Europarådet, 1950). Retten til samvær og lovene som regulerer dette området kalles for samværsrett.

Før samvær skal fastsettes så må Barnevernet fatte et vedtak om omsorgsovertakelse etter vilkårene i Barnevernloven (1992, § 4-12). Forenklet sagt innebærer dette at omsorgen for barnet inneholder alvorlige mangler. Barnevernssaker med omsorgsovertakelse kan være svært alvorlige. Selve avgjørelsen om omsorgsovertakelse betyr at Barnevernet tar over omsorgen for barnet. Etter Barnevernet har fattet vedtak om omsorgsovertakelse må de plassere barnet i et fosterhjem eller institusjon, jfr. Barnevernloven (1992, § 4-14). Haugli & Havik skiller da mellom kortvarige plasseringer, plasseringer med uavklart siktemål, varig plassering og plassering der målet er adopsjon (2010, s. 272-279). I den sammenheng mener Karl Harald Søvig at Fylkesnemnda stort sett alltid går ut ifra at det blir en langvarig omsorgsovertakelse (2018, s. 140). Det bør merkes at dette var Søvigs inntrykk etter at han hadde lest flere vedtak fra Fylkesnemnda. Det bør presiseres at vedtak om omsorgsovertakelse etterfulgt av plassering er et tvangsvedtak. Dette er i motsetning til et frivillig hjelpetiltak etter Barnevernloven (1992, § 4-4).

Etter vedtak om omsorgsovertakelse er fattet skal Fylkesnemnda ta stilling til samværet, jfr. Barnevernloven (1992, § 4-19). Fylkesnemnda er et domstollignende organ, og følger derfor de samme reglene for god saksbehandling som andre domstoler. Fylkesnemnda består av en leder som er jurist, en eller to fagkyndige medlemmer og en eller to alminnelige medlemmer. Lederen skal være godt kjent med fagfeltet. Antallet dommere er avhengig av hva saken innebærer. Vedtak som fattes i Fylkesnemnda kan overprøves i øvrige domstoler (NOU 2012:5, 2012, s. 40). Det bør merkes at leder, sakkyndige medlemmer og alminnelige medlemmer har beslutningsmyndighet på likt grunnlag. (NOU 2005:9, 2005, s. 45-46). Det bør merkes at det barnevernfaglige arbeidet har tre grunnprinsipper som er viktige; prinsipp om barnets beste, det biologiske prinsipp og det mildeste inngreps prinsipp. Det mildeste inngreps prinsipp innebærer at tiltakene som innføres ikke skal være mer inngripende enn

nødvendig (NOU 2012:5, 2012, s. 41). De to første prinsippene som ble nevnt blir redegjort for i neste kapittel.

I neste kapittel redegjør jeg for teorier og sentrale prinsipper. Det innebærer tilknytningspsykologi, barnets beste, det biologiske prinsipp og The Decision-Making Ecology. I kapittel 3 beskriver jeg valg av metode, søk og utvelgelsesprosessen av datamaterialet, utformingen av kategorier osv. I kapittel 4 presenterer jeg funn fra datamaterialet. I kapittel 6 drøfter jeg funnene mine, før jeg til slutt konkluderer.

## **Kapittel 2 Teori og sentrale prinsipper**

I dette kapittelet skal jeg redegjøre for hensynet til barnets beste, som et overordnet prinsipp for all barnevernfaglig skjønn. Videre forklares det biologiske prinsipp, som et juridisk prinsipp og en samfunnsverdi. Etter det redegjør jeg for tilknytningspsykologien som John Bowlby utviklet. Til slutt beskriver jeg en beslutningsteori kalt The Decision-Making Ecology, som viser hvordan beslutninger i barnevernsfaglig arbeid fattes.

### **2.1 Barnets beste**

Prinsippet om barnets beste omhandler at barn "som regel vil være best tjent med å vokse opp hos sine foreldre, og med stabil og god voksenkontakt og kontinuitet i omsorgen" (Koch & Walstad, 2005, s. 22). Prinsippet er lovfestet i norsk lov og internasjonale konvensjoner. Når beslutninger om samvær skal fattes i Fylkesnemnda skal det legges "avgjørende vekt på å finne tiltak som er til beste for barnet", og at barnet skal ha "stabil og god voksenkontakt og kontinuitet i omsorgen", jfr. Barnevernloven (1992, § 4-1). Barnets beste er også lovfestet i FNs Barnekonvensjon art. 3 første ledd, der det fremkommer at "the best interests of the child shall be a primary consideration" (FN, 1989). Vurderinger av barnets beste er komplisert og kan være vanskelig å vurdere. Det er blant annet fordi det kan være vanskelig å gjøre en helhetsvurdering av barnets situasjon, fordi normer og verdier styrer forskningen og fordi det er manglende sikkerhet rundt hva som er barnets beste (NOU 2012:5, 2012, s. 32). Ved beslutninger om samvær vil sentrale momenter være "omsorgsvedtakets formål og antatte varighet, barnets behov og foreldrenes samværskompetanse" (Haugli, 2000; referert

i NOU 2016:16, 2016, s. 179). I FNs Generelle kommentarer nr. 14 om barnets beste (FN, 2013, s. 13-16) vises det til en rekke sentrale momenter; barnets mening, barnets identitet, ivaretagelse av familierelasjoner, barnets sikkerhet, barnets sårbarhet, barnets rett til god helse og barnets rett til utdanning. Ikke alle disse momentene er relevant i hver sak, og vurderingen om barnets beste må derfor vurderes fra sak til sak. Det kan i flere tilfeller være problematisk for Fylkesnemnda å sørge for at barnet får en stabil omsorgssituasjon og kontinuitet i omsorgen samtidig. Det er fordi vedtak om omsorgsovertakelse kan begrunnes ut ifra foreldrenes manglende omsorgskompetanse. I alvorlige saker kan derfor hensyn til stabilitet og kontinuitet være uforenlig (Haugli & Havik, 2010, s. 83).

Haugli & Havik mener at det som utgjør barnets beste er et normativt og empirisk spørsmål (Haugli & Havik, 2010, s. 82-83). Det normative aspektet er hva vi anser som best for barnet. Verdier og hensyn som vektlegges i den rettslige prosessen forandres over tid, og rettspraksis vil derfor utfordre tidligere syn på barnets beste. Gjennom utvikling av tilknytningspsykologi har vi fått en ny forståelse for barns utvikling. Denne kunnskapen kan bli brukt i rettsavgjørelser, og vil da konfrontere tidligere rettspraksis. Den empiriske siden av prinsippet om barnets beste handler om hva som er den beste løsningen for det spesifikke barnet. Forskning om konsekvenser og gevinster ved samvær vil derfor være relevant. Barnets alder og tilknytning til foreldrene er også faktorer som må vurderes i beslutninger om samvær (Haugli & Havik, 2010, s. 82-83). Barnets reaksjoner på samvær vil også være av relevans. Oppsummert kan vi si at "beslutningene i den konkrete saken basere(r) seg på kunnskapen om barns grunnleggende behov og forskningsbasert barnepsykologi" (NOU 2012:5, 2012, s. 32). I beslutninger om samvær vil flere forhold være relevant for vurderingen; konsekvenser og gevinster med samvær, barnets alder, barnets særlige behov, barnets reaksjoner på samværet o.fl.

## **2.2 Det biologiske prinsipp**

Det biologiske prinsipp handler om at barn skal få vokse opp hos sine foreldre, og i tilfeller der dette ikke er mulig skal barn få ha samvær med sine foreldre. Begrepet *det biologiske prinsipp* er ikke brukt i Barnevernloven, men en rekke av lovene har en underliggende forståelse av prinsippet (NOU 2012:5, 2012, s. 41).



*“Dette tydeliggjøres gjennom lovens bestemmelser ... ved at foreldre og barn ved adskillelse har rett til samvær med hverandre, og ved at tilbakeføring i utgangspunktet skal skje når foreldrene igjen kan gi forsvarlig omsorg” (NOU 2012:5, 2012, s. 41).*

I NOU 2012:5 (2012, s. 45) hevder forfatterne at det biologiske prinsipp ofte fremheves av foreldrene, men ikke av domstolene. Etter et hurtigsøk på LovdataPro med søkeord “Det biologiske prinsipp“, ble det vist 440 rettsavgjørelser der begrepet var eksplisitt brukt. Vigdis Bunkholdt hevder at det biologiske prinsippet er en inngrodd sannhet; en selvfølgelighet (Bunkholdt, 2013, s. 53).

Det kan sies at det biologiske prinsipp består av to forhold; “dels at barn i utgangspunktet skal vokse opp hos sine foreldre og at det offentliges ansvar dermed er subsidiært, og dels at kontakten mellom barnet og foreldrene skal opprettholdes også om barnet ikke kan bo sammen med foreldrene” (NOU 2012:5, 2012, s. 50). Det første forholdet forklares med at det er normalordningen i samfunnet. Det fører også til at det blir et mål å føre barn og foreldre sammen. Det andre forholdet forklares “med at det foreligger sterke bånd mellom foreldre og barn som har en egenverdi for barnet” (NOU 2012:5, 2012, s. 50). Det betyr at det blir viktig for barnet å få kunnskap om sine foreldre gjennom samvær, for å kunne opprettholde disse båndene. Videre kan vi si at det biologiske prinsipp i rettspraksis er et utgangspunkt og en norm. Det er således ikke et prinsipp som alltid vil være gjeldende, men som kan fravikes (NOU 2012:5, 2012, s. 47). Utfordringen blir derfor i hvilken grad prinsippet skal vektlegges, og i hvilke tilfeller prinsippet skal fravikes (NOU 2012:5, 2012, s. 50). Det er også viktig å forstå det biologiske prinsippet som en samfunnsverdi og norm, og derfor som en refleksjon av samfunnet (NOU 2012:5, 2012, s. 47). Det biologiske prinsipp er lovfestet i FNs Barnekonvensjon art. 9 nr. 1 (FN, 1989), der ivaretagelsen av familien fremheves. Det biologiske prinsipp omfattes også av art. 8 i Den Europeiske menneskerettskonvensjon (Europarådet, 1950). Her fremkommer det at barn har rett til respekt for privatliv og familieliv.

### **2.3 Tilknytningspsykologi**

Barn som opplever omsorgsovertakelse må flytte inn i et fosterhjem, en institusjon, opplærings- eller behandlingsinstitusjon eller omsorgssenter for mindreårige, jfr.

Barnevernloven (1992, § 4-14). Overgangen fra at barnet er i foreldrenes omsorg til de er i Barnevernets omsorg, vil alltid være vanskelig for barn og foreldre. Tilknytningspsykologien gir oss en forståelse for hvordan denne overgangen påvirker barnet, i situasjonen og i fremtiden (Haugli & Havik, 2010, s. 69). Tilknytningspsykologien “er i dag den dominerende teorien for å forstå utvikling” (Haugli & Havik, 2010, s. 68). Tilknytningspsykologi er en teori som fokuserer på barnets personlighet og dens fungering i tidlig alder, for så å se på hva som kan gi barnet god eller dårlig utvikling (Smith, 2002, s. 16). John Bowlby utviklet tilknytningsteorien gjennom trilogien Attachment and Loss, som ble utgitt mellom 1969 og 1980 (Wennerberg, 2011, s. 38). Bowlby tar utgangspunkt i at mennesket er biologisk disponert til å tilknytte seg til omsorgsgiverne. Det betyr at når barnet opplever frykt vil det søke beskyttelse hos sine omsorgsgivere. Tilknytning er derfor ikke avhengig av tilfredsstillelse av barnets fysiske og emosjonelle behov (Haugli & Havik, 2010, s. 69). Det dominerende synet på tilknytning hadde til da vært at barnet knytter seg til mor fordi hun mater barnet. Denne måten å tenke på kom fra behaviorismen og psykoanalysen, og det handlet om at barnet fikk sine fysiske og emosjonelle behov tilfredsstilt (Wennerberg, 2011, s. 37).

En viktig del av Bowlbys teori er menneskets tilknytningssystem. Det går ut på at barnet har en driv til å skape og opprettholde bånd til sine omsorgsgivere, i tillegg til å søke fysisk kontakt med dem. Dette er et atferdssystem som sikrer overlevelse og reproduksjon for mennesket. Mennesket har over millioner av år lært hvilke handlinger som kan sikre overlevelse og reproduksjon. Handlingene har videre blitt en del av menneskets biologi. Når barnet søker beskyttelse hos sine omsorgsgivere vil dette ut ifra tilknytningspsykologien være handlinger som sikrer overlevelse (Wennerberg, 2011, s. 38). Handlinger som å le, gråte og skrike er en del av dette tilknytningssystemet. Når barnet er mellom 1-3 år vil tilknytningsatferd aktiveres lettere og oftere, og denne typen atferd vil også gjelde resten av livet (Wennerberg, 2011, s. 40). Tilknytningspsykologien er således spesielt nyttig tidlig i barnets liv. Vi ser også at innenfor tilknytningspsykologien vil redsel være styrende for mange handlinger vi tar. Dette er et annet atferdssystem der vi kan reagere med stress eller redsel, hvis noe oppfattes som en trussel. Vi kan reagere på samme måte hvis vi oppfatter en situasjon på en måte som vi er genetisk disponert til å reagere på. Det fremheves da at ensomhet kan fremkalle redsel, som da betyr at vi vil søke mot våre omsorgspersoner

(Wennerberg, 2011, s. 44-47). Barnet kan for eksempel oppleve angst og sinne når de ikke kan søke kontakt med omsorgspersonen, eller de kan føle stor glede når de får kontakt med omsorgspersonen (Wennerberg, 2011, s. 48-49).

## **2.4 The Decision-Making Ecology**

Baumann, Fluke, Dalgleish og Kern (2013, s. 24-38) har ved bruk av litteratur på beslutningsteori, utformet en teori kalt The Decision-Making Ecology (DME). Utgangspunktet for DME er at mennesker har en begrenset rasjonalitet, og at beslutninger må forstås innenfor en større sammenheng. Innenfor DME modellen presenteres fire typer faktorer som påvirker beslutninger innenfor barnevernsarbeid (Figur 1). Saksfaktorer kan innebære barnets situasjon, foreldrenes omsorgskompetanse, barnets tilknytning til foreldrene eller barnets reaksjoner på samvær. Dette er informasjon som blir presentert av Barnevernet, psykologer, familien, barnet og andre involverte. Hvordan dommere i Fylkesnemnda tolker og forstår denne informasjon utgjør individuelle faktorer. Det er viktig å forstå at de individuelle faktorene gjelder beslutningstagerne. Fylkesnemnda bruker både lekdommere og fagdommere, og hvordan de tolker og forstår saksinformasjonen vil være forskjellig. Kunnskap om tilknytning kan i dette tilfellet være en individuell faktor, og er kunnskap en fagdommer har. Eksterne faktorer kan blant annet være lovene som legger føringer for arbeidet til Fylkesnemnda. Det mildeste inngreps prinsipp, barnets beste og det biologiske prinsipp er slike eksempler. Media er også en ekstern faktor. Organisatoriske faktorer handler om ressurser og hvordan disse brukes i organisasjonen. I min oppgave vil saksfaktorer, individuelle faktorer og eksterne faktorer ha mest relevans.

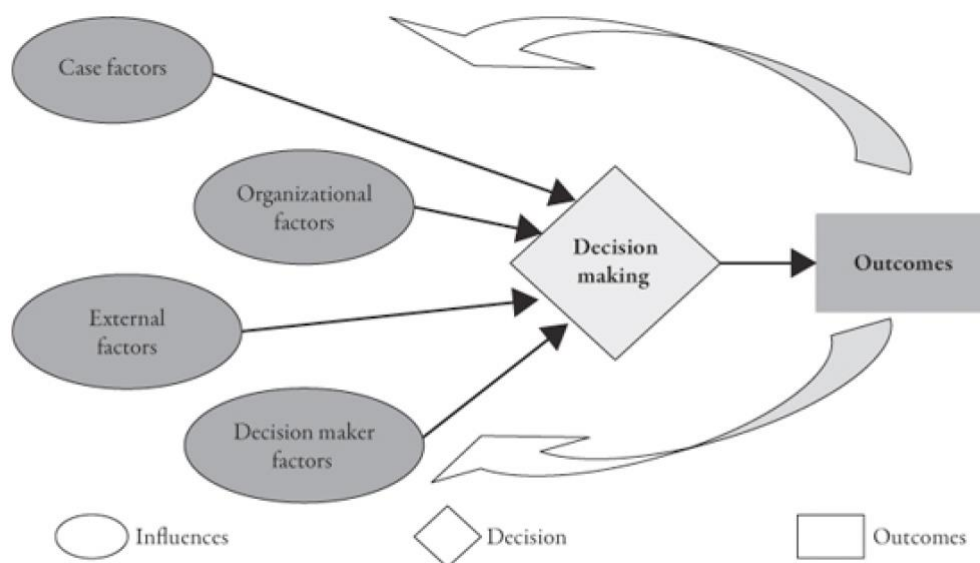


FIGURE 2.1. Decision-making ecology.

Figur 1 - Decision-Making Ecology: (Baumann, Fluke, Dalglish og Kern, 2013, s. 28)

Videre viser forfatterne til tre kjennetegn på beslutninger på barnevernssaker: (1) saksgangen i en barnevernssak, som kan berøre flere saksbehandlere og instanser; (2) den psykologiske prosessen; (3) konsekvenser av beslutninger.

### *Saksgangen*

Forfatterne hevder at saksgangen i en barnevernssak kan ses som et kontinuum, der saken behandles i forskjellige instanser før den til slutt avsluttes. Saken begynner med vurderinger om det skal undersøkes videre. Mange små vurderinger og beslutninger gjør så at saken går videre i beslutningsprosessen, før den avsluttes.

### *Psykologisk prosess*

Den psykologiske prosessen har tre kjennetegn: (1) viktig å skille mellom vurdering og beslutning; (2) terskel for beslutninger; (3) forandring i terskel for beslutninger. Vurderinger handler om at opplysninger i saken skal bringe oss til en mening. Beslutninger innebærer å ta handling basert på våre vurderinger. Risiko, hvor sikker vi er om opplysninger eller bekymring kan påvirke vår evne til å ta beslutninger. I en barnevernssak kan det være flere usikkerhetsmomenter. Eksempelvis det at man ikke kan være helt sikker over foreldrenes omsorgskompetanse, eller hva barnets reaksjoner og ønsker indikerer. Et barn kan ha dårlige

reaksjoner på samvær med foreldrene etter omsorgsovertakelse. Det kan være et resultat av barnets omsorg og situasjon, men også et resultat av omsorgsovertakelsen. Terskel for beslutninger innebærer at det er mulig å oppleve en viss grad av bekymring for saksopplysningenes innhold, og at terskelen for beslutningstageren da kan overgå. En slik terskel formes ut ifra erfaring. Det er trolig at kunnskap også vil ha betydning for terskelen. Det er sannsynlig at en fagdommer har en annen terskel enn en lekdommer, ettersom de har annen erfaring og kunnskap. Forandring i terskel for beslutninger betyr at det kan forekomme endringer i beslutningsgrunnlaget under DME modellen. Som eksempel kan lover og retningslinjer påvirke hvor terskelen for ulike beslutninger skal være. Eksempelvis er barnets beste et prinsipp som legger føringer for beslutningstagere om at barnets omsorg er av prioritet. Det biologiske prinsipp er et annet eksempel.

### *Konsekvenser*

DME modellen legger opp til at konsekvenser kan påvirke terskelen for å ta beslutninger, hvis konsekvensene kan forstås og blir oppdaget. Konsekvensene påvirker derfor faktorene som utgjør beslutningsgrunnlaget. Tre perspektiver utgjør DME modellens syn på utfall av beslutninger; konsekvensene til klientene, til den som tar en beslutning, og til eksterne aktører. Media som dekket utfallet av EMD rettsavgjørelsene der norske myndigheter ble dømt for brudd på art. 8, er en ekstern aktør. Slik mediedekning kan påvirke beslutningstagerens terskel. Når beslutninger får uheldige konsekvenser for barn og familie, er det trolig at dette også kan påvirke beslutningstagerens terskel. Samtidig vil uheldige konsekvenser påvirke barn og families sikkerhet og trivsel.

## **Kapittel 3 Metode**

I dette kapitlet skal jeg redegjøre for oppgavens vitenskapsteoretiske tilnærming, forklare valg av metode og diskutere kildekritikk for oppgaven. Jeg vil beskrive hvordan jeg har funnet datamaterialet mitt, ved å se på søk- og utvelgelsesprosessen. Jeg skal også beskrive kategorier, som skal brukes når datamaterialet analyseres og drøftes.

### **3.1 Vitenskapsteoretisk tilnærming**

Opgaven min tar utgangspunkt i en sosial konstruksjonistisk tilnærming.

Sosialkonstruksjonismen er en vitenskapelig tilnærming der menneskelig samhandling utgjør sosiale fenomener (Malterud, 2018, s. 29). Mening, forståelse og definisjoner skapes ut ifra språk og tekst. Tilnærmingen tar utgangspunkt i at det ikke finnes en objektiv sannhet, og rom for det subjektive blir derfor viktigere (Lock & Strong, 2010; referert av Malterud, 2018, s. 29). Det betyr at sosial konstruksjonismen inkluderer at alle har sin egen forståelse av virkeligheten og at den forståelsen er formet av våre tolkninger. Denne tilnærmingen er passende for min oppgave fordi jeg skal analysere vedtak fra Fylkesnemnda; dokumenter som inneholder andres vurderinger. Tilnærmingen vil gjøre det mulig å finne mening ut ifra vedtakene, som da vil være viktig for drøftingen av resultatene.

### **3.2 Metodevalg**

Det skilles mellom to forskningsmetoder, kvalitativ- og kvantitativ metode. Forenklet kan vi si at den kvantitative metoden studerer data som kan tallfestes, mens de kvalitative metodene studerer andres mening og opplevelse (Dalland, 2012, s. 112). Observasjon, dokumentanalyse og case-studier er forskjellige måter å utføre kvalitativ metode. Kvalitative metoder innebærer å analysere og fortolke egenskaper av det vi vil undersøke (Malterud, 2018, s. 30). Jeg skal analysere vedtak fra Fylkesnemnda, og skal derfor fortolke tekst. Dette kan sies å være en dokumentanalyse. Min oppgave er kvalitativt orientert, ettersom jeg studerer meningen som fremkommer i vedtakene.

Metode viser til forskjellige måter å innhente informasjon om et tema eller en problemstilling. Informasjonen kalles for data, og utgjør derfor datamaterialet. Mitt datamateriale er vurderinger av samvær i vedtak fra Fylkesnemnda. Ved å systematisk gjennomgå kunnskap kan vi finne relevant data, litteratur og forskning som kan ligge til grunn for å bedre forstå fenomenet vi studerer (Halvorsen, 2002, s. 13).

### **3.3 Dokumentanalyse**

Videre skriver jeg om fordeler og ulemper med dokumentanalyse som metode, i lys av Glenn Bowens litteratur om dette temaet (Bowen, 2009, s. 31-32). Det er flere grunner for at jeg

har valgt dokumentanalyse som metode. Først kan det sies at min problemstilling legger opp til at jeg drøfter vurderingene til Fylkesnemnda i vedtak om samvær. Fordelen med dette er at jeg får studert vedtakene der de viser hvordan Fylkesnemnda faktisk har vurdert saken. Det kan derimot være vanskelig å vite hva som vektlegges i de individuelle vedtakene. En kvalitativ dokumentanalyse vil også være av en subjektiv art, og studien må derfor leses med dette i tankene. En fordel og ulempe med denne metoden er at utvalget er lite, men det betyr at vi går i dybden. En annen fordel vil være at bruk av vedtak betyr at datamaterialet vil være tilgjengelig for alle. En kvalitativ dokumentanalyse er tidseffektiv ettersom vedtakene hentes fra Lovdata. Nå som vi lever i en usikker tid med Korona-pandemien, vil en mer tidseffektiv løsning ha en fordel for gjennomføringen av studiet. Vedtakene som brukes i datamaterialet vil ikke være knyttet til en forskningsprosess, og man unngår derfor at dataene er farget av forskerens perspektiv. Vedtakene vil også være beskrivende fra både foreldre, barn, advokater og Fylkesnemnda. Vedtakene er derimot ikke konstruert med meningen at de skal forskes på, og det er derfor ikke sikkert at vi finner den informasjonen vi trenger. Ettersom Fylkesnemnda fra hver kommune bestemmer hvilke vedtak som skal offentliggjøres, kan dette føre til selektiv offentliggjøring.

En annen måte å utføre en kvalitativ studie på ville vært å intervju dommere i Fylkesnemnda, eller ansatte i Barnevernet. Denne typen data ville i tilfelle måtte fortolkes av meg. Dataen ville også vært påvirket av intervju deltakerens perspektiv, og av disse grunnene vil en slik metode ikke gi noe mer troverdighet. En kvantitativ studie ville sannsynligvis ikke vært passende med min problemstilling. Det er også usikkert hvorvidt slike metoder kunne gitt et grunnlag for å drøfte Fylkesnemndas faktiske vurderinger.

### **3.4 Søk og utvelgelse av data**

Datamaterialet skal bestå av vedtak fra Fylkesnemnda. Under søkeprosessen tar jeg i bruk Lovdata Pro for å finne vedtakene. Søkordet jeg bruker er "Barnevernloven § 4-19 annet ledd", som gir 511 treff. Videre huker jeg av under "nemnder og utvalg mv." (362 treff), og huker også av under "Fylkesnemnda for barnevern og sosiale saker". Det gir 362 treff, i perioden 2002 til 2020. Videre avgrensers jeg søket ved å huke av for perioden 2019, som da gir 81 treff. Til slutt avgrensers jeg søket ved å fokusere på månedene oktober (9 vedtak),

november (4 vedtak) og desember (2 vedtak). Datamaterialet mitt skal derfor velges ut ifra disse månedene. Videre viser jeg til inklusjons- og eksklusjonskriterier for hvordan jeg skal velge datamaterialet mitt.

#### **Inklusjons- og eksklusjonskriterier:**

- Fylkesnemnda må ta stilling til omsorgsovertakelse, jfr. Barnevernloven § 4-12
- Barn som er involvert i vedtakene må være 5 år eller eldre
- Vedtak der foreldre samtykker til omsorgsovertakelsen blir ikke inkludert

Kriteriene ovenfor er konstruert med formål om at de enkelte vedtakene i datamaterialet, skal være relevant for problemstillingen og være relevant i sammenheng med de andre vedtakene. Det første kriteriet ekskluderer noen vedtak som bare tar stilling til ny fastsettelse av samvær. Ekskluderingen av denne typen vedtak har en fordel fordi datamaterialet blir mer uniformt, og datamaterialet blir derfor mer relevant for problemstillingen. Det andre kriteriet gjør det enklere å se sammenhenger og å trekke slutninger i resultatene. Det betyr at resultatene i oppgaven kan bli mer anvendelig for andre. Det siste kriteriet ekskluderer vedtak der foreldrene har samtykket til omsorgsovertakelse, og disse vedtakene har derfor ikke like stor relevans. Selv om vedtakene også innebærer argumentasjon for og imot samvær, vil vedtak som innebærer omsorgsovertakelse med tvang ha flere forhold som må vurderes og argumenteres for. Basert på inklusjons- og eksklusjonskriteriene ovenfor, presenteres datamaterialet i neste kapittel. Søk- og utvelgelsesprosessen ble utført i april 2020.

### **3.5 Kategorier**

For å utføre analysen tar jeg i bruk stegene innenfor tematisk analyse, som beskrevet av Virginia Braun og Victoria Clarke (2006). Tematisk analyse innebærer å identifisere, analysere og rapportere mønstre som finnes i datautvalget. Mønstrene er da grunnlag for temaene/kategoriene (Braun & Clarke, 2006, s. 79). Det bør poengteres at det er Fylkesnemndas vurderinger av samvær jeg undersøker, og kategoriene utformes basert på disse vurderingene. Jeg begynte med å lese gjennom vedtakene, og å bli kjent med innholdet. Etter det leste jeg mer nøye på Fylkesnemndas vurderinger, og begynte å se etter



mønstre i vedtakene; for eksempel argumenter og begreper som brukes i flere av vedtakene. Som eksempel brukes ordene "tilknytning" og/eller "utvikling" i alle vedtakene. Jeg lagde en liste over forskjellige mønstre, som skulle brukes til utformingen av kategoriene mine. Denne prosessen kalles for koding (Braun & Clarke, 2006, s. 88). Etter at jeg utformet de initielle kategoriene mine, sjekket jeg etterpå hvor relevant kategoriene var. Det innebærte å sjekke om to kategorier egentlig burde være en kategori, om det var for lite informasjon i datamaterialet til at det kunne utgjøre en kategori o.fl (Braun & Clarke, 2006, s. 91). Jeg kom frem til følgende hovedkategorier.

Kategoriene mine er: 1) Barnets mening, 2) Foreldrenes omsorgskompetanse, 3) Biologisk opphav og følelsesmessige bånd, 4) Samværsfastsettelse og barnets utvikling.

### 3.6 Kvalitet i kvalitativ forskning

I den forskjellige litteraturen jeg har lest om kvalitativ forskning, legges det vekt på ulike begreper. Halvorsen viser til at kvalitativ forskning skal være troverdig og generaliserbar (Thagaard, 1998; referert av Halvorsen, 2002, s. 47). Han viser også til at resultatene skal være overførbare (Halvorsen, 2002, s. 47). Olav Dalland (2012, s. 120) legger fokus på at data skal ha relevans for problemstilling, og at data må være innhentet på en pålitelig måte. Videre ser vi at Andrew K. Shenton bruker begrepene troverdighet (*credibility*), overførbarehet (*transferability*), pålitelighet (*dependability*) og konformitet (*confirmability*) (Shenton, 2004, s. 64). Det er noen overlappende meninger mellom begrepene, men prosessen kan forstås slik Halvorsen beskriver det; at troverdighet sikres når man er saklig og pålitelig i alle deler av prosessen (Halvorsen, 2002, s. 46).

Lincoln, Guba og Firestone hevder at forskeren ikke kan ta slutninger om studiens overførbarehet (*transferability*). De legger videre fokus på at for at en studie skal være overførbare, så er det nødvendig at datamaterialet og annen kontekstuell informasjon beskrives tilstrekkelig (Shenton, 2004, s. 69-70). Jeg legger derfor til rette for de som leser oppgaven min ved å klart og tydelig beskrive flere deler av temaene mine, forklare avgrensningene av oppgaven min osv. For at oppgaven min skal være pålitelig (*dependability*) forklarer jeg forskningsprosessen; fra hvordan oppgaven skal utføres, til

hvordan jeg fant dataene, og til slutt refleksjon over prosessens utførelse (Shenton, 2004, s. 71-72). Det betyr at andre som vil teste mine resultater, da har mulighet til det. Det bør da poengteres at denne prosessen må gjøres med presisjon slik at det ikke blir noen tilfeldigheter ved hvordan min oppgave er utført. Olav Dalland fremhever at det er viktig å trekke frem feilene som kan fremkomme med kvalitativ data, og da være spesielt oppmerksom når man skal trekke ut data fra datamaterialet (2012, s. 121). Olav Dalland (2012, s. 120) poengterer også at dataenes relevans for problemstillingen og påliteligheten ved innsamlingen av data er av særlig betydning. Konformitet (*confirmability*) kan minimeres ved at jeg prøver å fjerne muligheter for at mine egne holdninger skal påvirke oppgaven (Shenton, 2004, s. 72). Det kan således si at det er en svakhet i oppgaven min at jeg ikke bruker flere forskningsmetoder, som triangulering eller flermetodedesign for å svare på problemstillingen min. Bruk av flere forskningsmetoder kunne minimert muligheten for at mine egne holdninger fikk påvirke oppgaven min. Det bør nevnes at jeg redegjør for hvilken vitenskapsteoretisk tilnærming jeg har valgt for min oppgave, og at leseren da er klar over hvilken tilnærming jeg tar. Relevansen som Olav Dalland fokuserte på er viktig, fordi det jeg velger å fokusere på kan også si noe om hva jeg velger å utelukke i resultatene mine og drøftingen min. Det blir derfor viktig at jeg setter opp klare kategorier som skal være grunnlag for resultatene mine. Det kan gi meg mulighet til å trekke ut data fra datamaterialet mitt som er relevant for problemstillingen min.

## **Kapittel 4 Presentasjon av funn**

Dette kapittelet starter med å gi en beskrivelse av generelle trekk ved Fylkesnemndas vedtak, for så å presentere hvilke funn analysen førte til. Presentasjonen av funn tar utgangspunkt i hovedkategoriene. Det fremheves at datamaterialet gjelder Fylkesnemndas vurdering av samvær, og at andre deler av vedtakene ikke inngår i datamaterialet.

### **4.1 Vedtakene og generelle trekk ved datamaterialet**

Jeg har analysert 6 vedtak fra Fylkesnemnda som omhandler familier i ulike situasjoner. Felles for alle vedtakene er at Fylkesnemnda tar stilling til omsorgsovertakelse, plasseringssted og samvær. Noen av utfordringene i vedtakene er rus, vold, nedsettende

kommentarer, foreldrenes dårlige psykiske helse og at foreldrene har et fiendebilde av verden. 9 barn er involvert i vedtakene, der 3 av vedtakene involverer søsken. Familiene var kjent for Barnevernet i samtlige vedtak. Hjelpetiltak for barn eller foreldre var utprøvd i 5 av 6 vedtak. Mengden av samvær som fastsettes varierer fra 2 ganger i året med 2 timer hver gang, og inntil 12 ganger i året med 2 timer hver gang. I en av sakene forbys telefonkontakt eller annen kontakt via sosiale medier. Tilsyn under samvær fastsettes i 5 av 6 saker. Videre presenteres en liste over vedtakene i datamaterialet og noe informasjon. Vedtakene henvises til ved bruk av nr. 1-6.

Tabell 1 - Vedtaksliste

| <b>Vedtak. nr</b> | <b>Vedtak</b>    | <b>Barnets alder</b> | <b>Barnets kjønn</b> | <b>Fylkesnemnd</b>          | <b>Beslutning</b> |
|-------------------|------------------|----------------------|----------------------|-----------------------------|-------------------|
| 1                 | FNV-2019-181-ROG | 14 og 16 år          | Jente og gutt        | Rogaland                    | Enstemmig         |
| 2                 | FNV-2019-178-HSF | 12 og 13 år          | Jente og gutt        | Sogn og Fjordane            | Enstemmig         |
| 3                 | FNV-2019-170-HSF | 11 år                | Jente                | Sogn og Fjordane            | Enstemmig         |
| 4                 | FNV-2019-152-BUS | 9 og 8 år            | Jente og gutt        | Buskerud og Vestfold        | Enstemmig         |
| 5                 | FNV-2019-183-AGD | 13 år                | Jente                | Agder                       | Enstemmig         |
| 6                 | FNV-2019-189-HSF | 13 år                | Jente                | Hordaland, Sogn og Fjordane | Enstemmig         |

#### 4.2 Barnets mening

Alle vedtakene tar opp barnets mening. Det er da til en viss grad klart at barna har fått muligheten til å si hva de ønsker. Vedtak 2, 3 og 4 diskuterer barnets mening i sammenheng med omsorgsovertakelse, men ikke under vurdering av samvær. Det fremkommer i vedtak 3 at barnets mening skal tillegges stor vekt ut ifra alder og modenhet, men barnets mening diskuteres ikke i vurdering av samvær. Fylkesnemnda nevner derimot barnets mening som en av flere sentrale momenter i vurderingen. Det er derfor usikkert om barnet har fått mulighet til å uttrykke meninger om samvær. Det er også usikkert om barnene i vedtak 2 og 4 har fått uttale seg om samvær.

Videre ser vi at det bare er vedtak 1, 5 og 6 som tar opp barnets mening i vurderingen av samvær. Det kan derfor sies at datamaterialet (vurdering av samvær) i noen grad reflekterer barnets egne meninger. Det bør merkes at alderen på barnene i disse sakene er 13 år (vedtak 5), 14 og 16 år (vedtak 1), 13 år (vedtak 6). I vedtak 1 tar Fylkesnemnda utgangspunkt i barnas mening, der det sies at "deres mening må tillegges stor vekt". Dette begrunnes blant annet med alderen deres, at de har uttrykt samme meningen over tid, og at de derfor ikke har grunn for å tvile på at det er deres reelle ønske. I vedtak 5 fremkommer det at A (jente 13 år) ikke ønsker å treffe mor. Fylkesnemnda skriver i vedtaket at "samværet i den fasen A er i nå, i størst mulig grad bør fastsettes i tråd med det hun selv ønsker". Fylkesnemnda vurderer likevel at det er til "A sitt beste med samvær med mor, slik at kontakten med dem kan opprettholdes". Videre begrunner de denne argumentasjonen med at hun "er i en alder hvor hun også kan bli mer søkende etter sin bakgrunn". Vi ser derimot at Fylkesnemnda ser grunn til å vektlegge hennes "ønsker om reduserte samvær", på bakgrunn av observasjoner av morens atferd ved et samvær. I vedtak 6 vises det til et samvær, der jente 13 år gir "uttrykk for at hun ville tilbake til mamma, og satte dette ønsket i sammenheng med at Lillesøster ikke kjente henne igjen". Fylkesnemnda sier videre at "Lillesøster betyr mye for jente". Det fremkommer ikke andre vurderinger fra Fylkesnemnda om jentas uttalelser.

#### **4.3 Foreldrenes omsorgskompetanse**

Vurderinger av foreldrenes omsorgskompetanse får stor plass i Fylkesnemndas vurdering av samvær. Manglende omsorgskompetanse er ofte grunnlag for omsorgsovertakelse. Det vises

i vedtak 3 i vurdering av omsorgsovertakelsens varighet, at nemnda har “lagt vekt på omfanget og karakteren av de utfordringene mor har i sin omsorgsutøvelse for A”. Vurdering av plasseringens varighet fremstår som et viktig element for vurderingen av samvær i de fleste vedtakene. I samtlige vedtak brukes foreldrenes omsorgskompetanse som argument for mer eller mindre samvær. Det vises i vedtak 4, der det sies at:

“Nemnda mener seks årlige samvær for hver av foreldrene er det riktige fordi vi vurderer de har forutsetning for å skjønne at barna trenger ro og fred og at det vil være skadelig for barna dersom foreldrene setter dem i en lojalitetskonflikt”. Fylkesnemnda vurderte dette som en langvarig plassering. Det argumenteres også for i samtlige vedtak at forandringer i foreldrenes omsorgskompetanse kan gi grunnlag for mer samvær. Det vises i vedtak 3 der det skrives at, “Dersom mor klarer å støtte A i plasseringen ... kan det åpnes opp for noe telefonkontakt”. Det presiseres at forandring i omsorgskompetansen slik det er beskrevet her, sikter til hva som skjer etter Fylkesnemndas vedtak er fattet.

#### **4.4 Biologisk opphav og følelsesmessige bånd**

Samtlige vedtak i datamaterialet legger vekt på at kjennskap til biologisk opphav er viktig for barn. Det kalles også for det biologiske prinsipp, men ingen av vedtakene bruker dette begrepet. I vedtak 1 vises det til at “det er normalt viktig for et barn å ha kjennskap til sitt biologiske opphav”. Samtlige vedtak er også av en alvorlig karakter, og det kan sies at et begrenset samvær fastsettes i de fleste vedtakene. I vedtak 6 fastsettes samvær 12 timer med 2 ganger i året, med tilsyn. Dette er det lengste samværet som er fastsatt ut ifra datamaterialet. Det er på tross av at det fremkommer i vedtaket at plasseringen vurderes som langvarig, og at både fysisk og psykisk vold ble påført barnet. Det uttrykkes derimot at samværet ikke må bli for begrenset, fordi jenta da kan unødig bekymre seg for sin mor. I den sammenheng fremkommer det i vedtaket at kjennskap til biologisk opphav er viktig, med tanke på de følelsesmessige båndene mellom barn og biologiske foreldre, og følelse av kontinuitet i livet. Det kan knyttes til vedtak 4 der det uttrykkes at det er tilstrekkelig at barnet har kunnskap om foreldrene sine. Det fremgår også at tilknytningen i et slikt tilfelle i større grad bør skje hos fosterforeldrene, og at samværet da blir mer begrenset. Dette kan tolkes som at det har en sammenheng med alvorlighetsgraden i saken, og hvordan samværet da påvirker utviklingen til barnet. Det forklares også at et midlertidig vedtak bør i

større grad “legge til rette for tilbakeføring gjennom opprettholdelse av en hyppig og nær kontakt med de biologiske foreldrene”. I vedtak 6 «ga jente uttrykk for at hun ville tilbake til mamma», fordi lillesøsteren ikke kjente hun igjen. Under samværet hadde moren lagt skylden på datteren. Under det andre samværet var tonen bedre. Datteren ga ikke moren klem da moren kom eller da hun forlot samværet. Moren fikk respons fra datteren når de snakket om lillesøsteren. Det argumenteres med at relasjonen deres er skadet og må repareres, og at det derfor kan være nødvendig å starte med mindre samværsomfang. Hvis det så skulle være det beste for barnet kan samværsomfanget økes. I vedtak 1 vises det til at barnene har hatt svært lite kontakt og heller ikke kjenner faren. I den saken er det en av de særlige sterke grunnene for et “svært begrenset samvær”. Det kan således tolkes som at manglende følelsesmessige bånd gir grunnlag for begrenset samvær, mens sterke følelsesmessige bånd gir grunnlag for større samværsomfang.

#### **4.5 Samværsfastsettelse og barnets utvikling**

Datamaterialet viser at barnets utvikling har stor betydning for vurdering av samværet. Som eksempel i vedtak 1 vises det til at selv om det finnes grunner for samvær, så må ikke samvær hindre en fortsatt positiv utvikling i fosterhjemmet for barnene. Datamaterialet viser foreldre som har store mangler i omsorgskompetansen sin, og omsorgsutøvelsen vil derfor ha påvirket barnene. I vedtak 3 argumenteres det med at en fosterhjemsplassing krever mye av et barn, og at med hensyn til barnets utvikling må det skjermes for negativ påvirkning. Det beskrives også at moren sannsynligvis ikke vil klare å støtte barnet i denne overgangen. Moren i denne saken hadde synspunkt som gjorde at hun ikke klarte å støtte barnet. Foreldrenes omsorgskompetanse brukes derfor som argument for hvordan barnets utvikling kan påvirkes ved samvær. Lignende argumentasjon finner vi i vedtak 2 der det legges fokus på at barnene må skjermes for morens bekymringer, og få “fokusere på egen utvikling”. Behov for kontakt med biologisk familie og behov for positiv utvikling blir direkte koblet til samværsomfanget, og at i denne saken vil 1 samvær pr. måned være passende. Denne saken handler om omsorgsovertakelse av jente på 12 år og gutt på 13 år. Foreldrene hadde tidligere blitt dømt for vold mot barnene, og Fylkesnemnda kom frem til at moren ikke kunne støtte barnenes utvikling. Videre ser vi at i vedtak 4 er det skrevet at samværet kan økes “dersom utviklingen tilsier at det vil være til det beste for barnet”.

Barneverntjenesten skal derfor vurdere barnets utvikling, og muligens øke samværet etter vedtakets fastsettelse. Vi kan også tolke dette som at barnets utvikling har en avgjørende rolle ved fastsettelse av samvær. Vi finner lignende argumentasjon i samtlige vedtak. Argumentasjon for økt samvær i vedtakene er blant annet; positiv utvikling, om foreldrene klarer å støtte barnet, gode samvær o.fl. Alle disse argumentene har en sammenheng med at barnet skal få en god og stabil utvikling i sitt nye fosterhjem, og har derfor betydning for samværsfastsettelsen.

#### **4.6 Oppsummering av hovedfunn**

Når Fylkesnemnda skal fastsette samvær innebærer det vurderinger av flere forhold. Barnets mening er en av disse forholdene, og kan vise i hvilken grad barnets meninger er en del av vurderingsgrunnlaget til Fylkesnemnda. Vi ser at barnets egne meninger i noen grad får plass i datamaterialet. Det kan se ut til at vedtakene som tar stilling til barnets meninger legger vekt på alder som en viktig faktor. Det er også usikkert i hvilken grad barnene fra de øvrige vedtakene har fått uttale seg om samvær, og om dette har blitt tatt stilling til av Fylkesnemnda. Neste kategori er foreldrenes omsorgskompetanse. Her ser vi at de fleste vedtakene argumenterer for et begrenset samvær med grunnlag i foreldrenes omsorgskompetanse. Det fremheves at forbedringer i deres kompetanse også kan gi mulighet for et større samværsomfang. Neste kategori er biologisk opphav og følelsesmessige bånd. Denne kategorien gir oss et innblikk i hvordan det biologiske prinsippet anvendes og vektlegges av Fylkesnemnda. Biologisk opphav fremstår som et sentralt element å drøfte i vurdering av samvær, og vurderingen er forskjellig ved midlertidig enn ved langvarig plassering. Følelsesmessige bånd kan gi grunnlag for mindre eller større samværsomfang. Siste kategori er samværsfastsettelse og barnets utvikling. Denne kategorien gir oss en forståelse for hvordan tilknytningsteori brukes i Fylkesnemnda. Her vises det at en god og stabil utvikling for barnet er svært viktig for samværsfastsettelsen. Det betyr at andre forhold skal vurderes opp mot hvordan det vil påvirke barnets utvikling. Denne kategorien sammen med foreldrenes omsorgskompetanse, og biologisk opphav og følelsesmessige bånd er de mest fremtredende i datamaterialet.

#### **Kapittel 5 Hvordan vurderes samvær?**

Hensikten med oppgaven min var å undersøke hvordan Fylkesnemnda vurderer samvær mellom barn og biologiske foreldre. Datamaterialet viste blant annet at barnets mening i noen grad ble synliggjort, at det var stort fokus på foreldrene og deres omsorgskompetanse, at biologisk opphav var sentralt for vurderingen, at de følelsesmessige båndene har stor betydning også i alvorlige saker, og til slutt at barnets utvikling er viktig for samværsomfanget.

I dette kapitlet drøftes sentrale funn, i samme rekkefølge som de ble presentert i forrige kapittel. The Decision-Making Ecology (DME) modellen brukes gjennomgående i drøftingen, da for å vise hvordan Fylkesnemnda kan vurdere i ulike situasjoner. Minner da om at saks-, individuelle-, eksterne- og organisatoriske faktorer er en del av DME modellen (kap. 2.4).

### **5.1 Barnets mening**

Det er ønskelig å fremheve barnets rett til medvirkning, fordi det fremmer synet om barnet som en selvstendig aktør i eget liv (Bunkholdt, 2015, s. 49). Når vi diskuterer barnets medvirkning i Fylkesnemndas vedtak, må vi huske at dette er et moment som inngår i vurderingen av barnets beste (FN, 2013, s. 11). Det er da sentralt å huske at Fylkesnemnda må vurdere alle forhold (saksfaktorer) som kan være av relevans for vurderingen av barnets beste. Som eksempel viser vi til vedtak 4: "Sentrale momenter ved skjønnsutøvelsen vil for øvrig være barnets alder, barnets egenskaper og spesielle behov, utvikling etter plassering i fosterhjem og reaksjoner på samvær, samt samarbeidsklimaet i saken". Det er viktig å nevne disse momentene fordi hver sak er forskjellig, og det er derfor forskjellige hensyn og vurderinger for hver sak. Det betyr også at måten barnets mening kommer frem på i vedtakene vil være forskjellig.

I forrige kapittel fremkommer det at alle vedtakene i datamaterialet tar opp barnets mening, mens 50 % av disse også inkluderer barnets mening i vurderingen av samvær. Det bør nevnes at hvis barnet gis muligheten til å uttrykke seg, så vil dette sannsynligvis være tilstrekkelig for at barnet har fått medvirket innenfor lovens rammer (Skjørten & Sandberg, 2019, s. 328). På den måten har barnets mening blitt "sett, hørt og forstått" (Haugli, 2000, s.



291). Det regnes da med at de andre forpliktelsene som følger etter loven da blir fulgt. Vi viser da til at “Barnet skal få tilstrekkelig og tilpasset informasjon og har rett til å fritt gi uttrykk for sine synspunkter...”, jfr. Barnevernloven (1992, § 1-6).

Selv om barnets medvirkning kan sies å være en rett som styrker barnets posisjon, så kan vi spørre oss hvorvidt medvirkning er bra for alle barn i alle situasjoner. I en forskningsartikkel om medvirkning og helserelaterte konsekvenser, vises det til at de ikke fant noen klare negative helseeffekter med medvirkning (Vis, Strandbu, Holtan & Thomas, 2011, s. 328). Studien viste derimot at medvirkning hadde flere positive helseeffekter. Noen av de var bedre selvtillit, bedre mestringsfølelse og større sjanse for at barnet tok kontakt hvis noe galt skulle skje osv. (Vis et al., 2011, s. 330-331). Selv om det finnes positive effekter av medvirkning, så er det viktig at Fylkesnemnda er forsiktig med hvordan de vektlegger barnets mening. Et eksempel på det finner vi i vedtak 4 under overskriften “Barnets syn” om A og B, som er 8 og 9 år:

“Etter § 6-3 skal barnets ønske vektlegges. A og B har forklart til nemnda at de ikke vil flytte. De vil bo hjemme. Fylkesnemnda legger begrenset vekt på barnets uttalelser. Det er forståelig at de sier de ikke vil flytte. De kjenner ikke til noe annet. Nemnda mener de ikke forstår alvoret i saken. De forstår ikke sine egne behov”.

Barna har altså blitt hørt, men deres meninger bryter med det faglige skjønnet. Det blir derfor en konflikt mellom barnets beste og barnets rett til medvirkning. Det skrives at “Fylkesnemnda legger begrenset vekt på barnets mening”. Barnets mening blir ikke redegjort for i vurderingen av samvær. På bakgrunn av dette er det grunn til å stille spørsmål ved om saksfaktorene inneholdt en risiko (DME), som gjorde at Fylkesnemnda måtte utelate barnets mening i vurderingen av samvær. Vi må også tenke at det er andre grunner, som for eksempel at det ble gjort av hensyn til barnet.

I vedtak 5 før Fylkesnemndas vurdering, vises det til at “Barnets mening skal tillegges vekt i samsvar med barnets alder og modenhet”. Som eksempel på denne eksterne faktoren, ser vi på hvordan Fylkesnemnda har tatt stilling til barnets mening i vedtak 1.

“Nemnda har tatt utgangspunkt i at ingen av barna ønsker å ha samvær med far. Dette ønsket har de holdt fast ved over tid, og det er ingen holdepunkter for at det ikke er deres reelle ønske. Barna er hhv 14 og 16 år, og deres mening må tillegges stor vekt”.

Her ser vi at alder er viktig for vurderingen. Det presiseres også at det er deres reelle ønske. Det kan tolkes som at Fylkesnemnda mener de er moden nok til å få reell innflytelse på egen sak. Det kan også tolkes som at Fylkesnemnda (individuell faktor) vurderer at saksfaktorene ikke viser for stor risiko til at barnets mening skal få gjennomslag. Vi ser derfor at måten Fylkesnemnda vurderer barnets mening handler om en helhetlig vurdering av alle relevante forhold, som inngår i vurderingen av barnets beste. Det er tidligere vist at barnet kan medvirke ved å få informasjon og få uttalt sin mening. Barnets rett til medvirkning forutsetter derimot ikke at meningen skal vektlegges. Slik det er vist ovenfor så kan det se ut til at alder og modenhet har betydning. Det vises i Magnussen og Skivenes sin studie om 53 vedtak av Fylkesnemnda, der de fant at ikke alle barn mellom 5 og 11 år blir hørt (Magnussen & Skivenes, 2015, s. 720). På bakgrunn av deres studie kan det sies at eldre barn får medvirke mer enn yngre barn. Til slutt kan vi si at det kan hende at det er større sannsynlighet for at Fylkesnemnda vektlegger barnets meninger, hvis saksfaktorene vurderes som av lavere risiko.

## **5.2 Foreldrenes omsorgskompetanse**

I forrige kapittel fremkommer det at de fleste vedtakene i datamaterialet argumenterer med begrenset samvær med bakgrunn i foreldrenes omsorgskompetanse. Det ble også vist at forbedringer i foreldrenes omsorgskompetanse kan gi mulighet for mer samvær, i etterkant av vedtakets fastsettelse. Foreldrenes omsorgskompetanse blir da en av saksfaktorene som påvirker beslutninger fra Fylkesnemnda. Alle vedtakene i datamaterialet er av en alvorlig karakter, og alle foreldrene viser alvorlige mangler i omsorgen. Det er da relevant at svikt i omsorgen og barnets utfordringer vil påvirke plasseringens varighet (Haugli & Havik, 2010, s. 89). Derfor ser vi at de fleste vedtakene eksplisitt gir uttrykk for at plasseringen kommer til å bli langvarig, i motsetning til midlertidig.

I vedtak 3 vises dette slik: "Fylkesnemnda vurderer det slik at det på dette tidspunktet fremstår som mest sannsynlig at plasseringen vil bli langvarig, og fastsetter samvær ut i fra dette". Det bør da forstås som at en langvarig plassering kan være nødvendig, i tilfeller der foreldrenes omsorgskompetanse potensielt er skadende for barnet. Det innebærer da en forståelse om at saksfaktorene skaper betydelig risiko for barnet. Det kan da være vanskelig

for Fylkesnemnda å fastsette et samvær, der både hensyn til stabilitet og kontinuitet som en del av barnets beste kan forenes (Haugli & Havik, 2010, s. 83). Det er da trolig at kunnskap om konsekvenser av samvær blir sentralt i vurderingen av samværsfastsettelsen. Det er da relevant at samvær sannsynligvis ikke er til barnets beste, men da også ikke til skade for barnet (Quinton et al., 1997, referert av Haugli & Havik, 2010, s. 64). Det betyr at hvert barn vil reagere forskjellig på samværene, og hvordan Fylkesnemnda tolker saksfaktorene blir da viktig. Det betyr også at det kan være svært vanskelig å fastsette samvær, ettersom det ikke finnes noen klare positive eller negative konsekvenser. Jeg finner lignende konklusjoner i andre studier og forskningsartikler jeg har lest. Disse artiklene uttrykker da at barn vil reagere ulikt på samvær i ulike situasjoner og at sakene da må løses ut ifra barnets situasjon (Bergum, 2004, pkt. 1.3; Boyle, 2017, s. 30). Videre ser vi at stabilitet og trygghet er viktige verdimeslige prinsipper når barn plasseres (Havnen, 2013, s. 140-141). Det er sannsynlig at de kan si oss noe om hvordan Fylkesnemnda vurderer samvær, ettersom de må vurdere mulige konsekvenser for barnet. Som eksempel på argument som resonnerer for stabilitet og trygghet så kan vi se på vedtak 3. I vedtaket vises det til at Fylkesnemnda må ta hensyn til "en rekke uavklarte risikoelementer", og at A må skjermes for å "kunne slå seg til ro med situasjonen". Stabilitet og trygghet blir derfor eksterne faktorer, som kan påvirke hvordan Fylkesnemnda skal eller bør prioritere i vanskelige saker.

I vedtak 3 vises det til at målet om at mor skal bli i stand til å ta vare på barna fortsatt gjelder, og at barneverntjenesten har en plikt for tilbakeføring. De viser derimot til at fastsettelsen av samværet må innrettes etter varigheten på plasseringen, og at i dette tilfellet har Fylkesnemnda "lagt vekt på omfanget og karakteren av de utfordringene mor har i sin omsorgsutøvelse for A". Det kan derfor i dette tilfelle tolkes som at foreldrenes omsorgskompetanse, har fått stor betydning for varighet på plassering. Det er også en rekke andre vurderinger Fylkesnemnda gjør. Vi ser derfor at det er en sammenheng med foreldrenes omsorgskompetanse, plasseringens varighet og til slutt fastsettelse av samvær. Vedtak 3 avsluttes med å forklare at forbedringer i foreldrenes omsorgskompetanse kan gi grunnlag for mer samvær. Det kan således si at Fylkesnemnda har opprettholdt stabilitet og trygghet for barnet, og så er det mulighet for mer samvær i fremtiden.

### **5.3 Biologisk opphav og følelsesmessige bånd**

I forrige kapittel fant vi ut at biologisk opphav fremstår som et sentralt emne i samtlige vedtak, og at i den sammenheng var det forskjell mellom midlertidig plassering og langvarig plassering. Det ble også vist at følelsesmessige bånd hadde betydning for fastsettelse av samvær.

I vedtak 4 fremkommer det at ved en langvarig plassering vil det være tilstrekkelig å gi kunnskap om foreldrene. Dette har sammenheng med "at det foreligger sterke bånd mellom foreldre og barn som har en egenverdi for barnet" (NOU 2012:5, 2012, s. 50). Dette omtales i Fylkesnemndas vedtak som følelsesmessige bånd eller barnets behov for kontakt. Vi ser i vedtak 6 at det vises til at det er "alminnelig anerkjent at samvær ... er viktig av hensyn til de sterke følelsesmessige båndene...". Bunkholdt hevder at det har blitt "en etablert sannhet at det må være noe spesielt ved de biologiske båndene mellom mennesker" (Bunkholdt, 2013, s. 55). Hun hevder også at det ikke nødvendigvis er forskningsmessig belegg for dette (Bunkholdt, 2013, s. 55-56). Vi ser derimot at barn ser på familien som viktig (Andersson, 2009; Christiansen, Havnen, Havik, & Andersen, 2011; referert av Havnen, 2013, s. 141), noe som sannsynligvis kan ha betydning. Det er også relevant at kontakt med biologiske foreldre kan ha sammenheng med mindre depresjon og atferdsproblemer for barn som bor i fosterhjem (McWey, Acock & Porter, 2010, s. 1344). Det kan derfor sies at det er usikkerhet rundt betydningen av biologiske bånd. Diskusjonen videre blir hvorfor Fylkesnemnda argumenterer for det biologiske prinsipp i noen tilfeller men ikke i andre, og da hvordan prinsippet vektlegges. I NOU 2012:5 hevdes det at det ikke er en klar regel for hvordan prinsippet skal anvendes, men at det brukes mer som en norm (2012, s. 50). Hvis det så er tilfelle vil det kunne skape usikkerhet for beslutningstagere i Fylkesnemnda, da forståelsen av prinsippet kan være av en mer generell karakter. Ut ifra DME modellen kan terskel for beslutninger forandres ut ifra blant annet lover og retningslinjer. Hvis de da ikke er klare for beslutningstagerne kan dette i verste fall få konsekvenser for rettssikkerheten til barna og foreldrene. Med det mener jeg at det er en sjanse for at det biologiske prinsipp kan anvendes og vektlegges forskjellig.

I vedtak 3 fremkommer det at: "I et tilfelle som dette, der det allerede er etablert en tett følelsesmessig relasjon mellom A og foreldrene, må det ved samværsfastsettelsen tas

hensyn til de følelsesmessige båndene som er skapt gjennom oppveksten...” Vi ser derfor at Fylkesnemnda har vurdert at det foreligger sterke bånd mellom barnet og foreldrene i denne saken, og da argumentert for at disse båndene er viktig. Det kan da tolkes som at ivaretagelse av disse båndene vil også være til barnets interesse, da det er et av barnets behov. I vedtak 1 derimot, kjenner barna i liten grad faren og forholdene er derfor annerledes. Her fremheves det at “ivaretagelsen av barnas tilknytning til den afrikanske kulturen er således ikke et viktig argument for kontakt mellom far og barna” Det var da fordi de hadde vokst opp i en norsk kultur. Det argumenteres derimot for “at det er viktig at barna gis en reell mulighet til å få kjennskap til far gjennom å møte ham”. Det siktes også til at noen av partene kanskje vil kontakte hverandre i seinere år. Far og barna skal derfor ha noe samvær. Det virker da som at Fylkesnemnda vurderer at barnet har et behov eller vil ha et behov for å kontakte faren sin i fremtiden. I vedtak 5 ser vi en lignende argumentasjon der de beskriver det som at “A er i en alder der hun også kan bli mer søkende etter sin bakgrunn”.

Vedtak 1 bør ses i sammenheng med:

“Når foreldre ikke innehar ressurser til å skape forutsigbarhet og stabilitet for barnet må det biologiske prinsipp vike for barnets beste. Der det er motsetninger mellom barnets behov for trygghet og omsorg, og foreldres behov og ønsker, må barnets behov settes foran foreldrenes” (Ot.prp. nr. 69 (2008-2009), side 6 referert av NOU 2012:5, 2012, s. 44).

Det kan da tolkes som at det biologiske prinsipp ikke må vike fullstendig, da barnets behov for trygghet og omsorg blir tilstrekkelig bevart. I den sammenheng bør det da nevnes at samværet mellom barn og foreldre i denne saken utgjør 2 ganger i året med 2 timer hver gang, med tilsyn. Det blir derfor et begrenset samvær. I den forstand kan man si at barnets beste blir bevart, slik Fylkesnemnda har vurdert det. Vektleggelse av det biologiske prinsipp skal således ikke gå utover barnets beste. Det stemmer overens med vurderingene i NOU 2012:5 (2012, s. 50). I vedtak 2 finner vi et lignende fokus på barnets trygghet sett opp mot kontakt med foreldre: “en samlet samværsfrekvens med ... kan balansere behovet for ro til å fokusere på egen utvikling og behovet for kontakt med egen familie”. Vedtak 3 som ble drøftet tidligere, kan også forstås i denne sammenhengen. Ut ifra drøftingen ovenfor ville det altså ikke vært mulig å ivareta de følelsesmessige båndene i like stor grad, hvis barnets behov for trygghet og omsorg var større. Det fremstår derfor slik at Fylkesnemnda kan

vektlegge det biologiske prinsipp, hvis det er behov for det og det ikke går ut over barnets beste.

#### **5.4 Samværsfastsettelse og barnets utvikling**

I forrige kapittel fremkommer det at en god og stabil utvikling for barnet er avgjørende for fastsettelsen av samvær. Det bør da nevnes at vi kan forstå tilknytningspsykologi som “den dominerende teorien for å forstå utvikling” (Haugli & Havik, 2010, s. 68). I vedtakene brukes begrepene “tilknytning” og “utvikling”. Videre ser vi i vedtakene at Fylkesnemnda kan argumentere for mindre samvær basert på foreldrenes omsorgssvikt, da dette vil påvirke barnets utvikling. Det ser vi i vedtak 1, der “Samvær med far må ikke settes så høyt at det hindrer en fortsatt positiv utvikling i fosterhjemmet”. Utdraget viser da at farens omsorgskompetanse kan utsette barna for risiko. Dette beskrives i vedtak som en av flere “særlig sterke grunner for å fastsette et begrenset samvær”. Som utgangspunkt kan vi derfor si at Fylkesnemndas forståelse av utvikling, kan knyttes til tilknytningspsykologien. Denne koblingen er viktig fordi det gir oss et innblikk i hva vurderingsgrunnlaget skal være for kontakt mellom barn og biologiske foreldre. En svakhet med datamaterialet er da at det ikke gir et klart svar på om det er annen underliggende kunnskap som også ligger til grunn for beslutningene deres. Det kan også være vanskelig å knytte datamaterialet til spesifikke begreper fra tilknytningspsykologien. Vi vet at empirisk kunnskap er viktig for å fatte beslutninger rundt samvær, men vedtakene viser altså ikke hvilken kunnskap de vektlegger. Det er da relevant at John Triseliotis hevder at det ikke finnes retningslinjer basert på empirisk kunnskap eller standardiserte tester, som sier oss hva vi skal se etter i barns utvikling. Han hevder også at det ikke finnes kriterier for hva som er viktig å se etter under samvær (2010, s. 59). Det vil være forståelig at det vil være mindre forutsigbart for foreldre. Ut ifra DME modellen så er det trolig at fravær av slik kunnskap eller metode kan skape usikkerhet for beslutningstagerne, da konsekvensene for de forskjellige partene kan være store. Det betyr ihvertfall at vi må ha store krav for hvem som sitter i Fylkesnemnda. Vi vet derimot at vurderingen av samværet må foregå innenfor rammene av barnets beste. Vi har også forskning som forteller oss om hvilke forhold som er viktige å vurdere. Noen forhold å nevne er konsekvenser av samvær, barnets alder, barnets særlige behov og foreldrenes omsorgskompetanse. Dette gir oss med andre ord et grunnlag for å gå nærmere i

Fylkesnemndas vurderinger. I diskusjonen ovenfor er det blant annet vist at det kan være vanskelig å vite hva Fylkesnemndas forståelse av tilknytning og utvikling er. Videre diskusjon blir derfor hvordan dette fremkommer i vedtakene og hvordan det vektlegges.

I vedtak 6 knyttes to hensyn opp om samværsomfanget. "På den ene siden er det viktig at barnet integreres skikkelig i fosterhjemmet og at tilknytning der blir så god som mulig". Dette kan knyttes til at stabilitet og trygghet er barnevernsfaglige og verdimeslige prinsipper i plasseringer av barn (Havnen, 2013, s. 140-141). Det er trolig at et vedtak med utgangspunkt i disse prinsippene kan gjøre det enklere for barnet å integreres i fosterhjemmet. Det bør da nevnes at det er diskusjon om disse prinsippene er riktig, eller om det burde være mer fokus på barnets relasjoner og tilhørighet til familien (Andersson, 2009; Barber & Delfabbro, 2005; Fernandez & Barth, 2010; Whittaker, 2010; referert av Havnen, 2013, s. 140). Vi ser flere eksempler i vedtakene der barnets relasjoner knyttes mot tilknytning. I vedtak 6 uttrykkes det "Samtidig er det på det rene at relasjonen mellom mor (og) datter er skadet og må repareres". I samme vedtak forklares 2 gjennomførte samvær, og moren og datterens interaksjon. Det kan således sies at Fylkesnemnda i dette tilfellet har tatt høyde for forholdet deres. Det vises også ved utmålelsen av samværet, der det står: "Det er viktig at dette antallet ikke blir for lavt, slik at Jente ikke unødig bekymrer seg for mor og resten av familien". Det kan derfor tolkes som at dette er for barnets beste. I denne saken knyttes også jentens alder direkte til samværsomfanget, som blir på 12 samvær i året. "Jente er så pass stor at et omfattende antall dagsamvær kan forsvares. Det kan tolkes som at alder har en faktor i utmålelsen av samværet, da denne saken var alvorlig og regnes som en langvarig plassering. Det bør således forstås at gjennomgåelsen av samværene som ble nevnt isted kanskje inneholdt formildende faktorer. Med det mener jeg at moren viste forbedring under samværene, og da kanskje har en omsorgskompetanse som er tilstrekkelig for den mengden samvær. Innenfor DME modellen vil lavere risiko gjøre det enklere å sette et høyere samværsomfang, da det er lavere sannsynlighet for store konsekvenser. Det er således litt vanskelig å vite hva som er de avgjørende faktorene for fastsettelsen av samværet, ut ifra datamaterialet. Det ser derimot ut til at det er en fellesnevner mellom denne kategorien og de andre. Det ser ut til at Fylkesnemnda vurderer forhold rundt barnet, foreldrene og fosterhjemmet og avgjør hvilken risiko eller ressurs disse kan bringe barnet. I en større sammenheng må dette knyttes til vurderingen om barnets beste. På spørsmålet

om hvordan Fylkesnemnda vektlegger barnets utvikling, vil svaret handle om en slik vurdering av risiko og ressurser. Det bør da også forstås at hvert barn er forskjellig og vil reagere forskjellig i hver situasjon. Det kan således være forklaringen på hvorfor vedtakene er så forskjellig.

## **Kapittel 6 Konklusjon**

Oppgaven min handler om hvordan Fylkesnemnda vurderer samvær, etter omsorgsovertakelse. Jeg har diskutert noen av de mest fremtredende momentene fra Fylkesnemndas vedtak. Barnets rett til å medvirke er viktig for å fremme barnet som en selvstendig aktør, og vi ser samtidig at det er stor forskjell på hvordan barnets stemme blir synliggjort i vedtakene. Vi ser at alder, modenhet, risiko og faglig skjønn er viktige faktorer for hvordan barnets stemme vektlegges. Videre ser vi at foreldrenes omsorgskompetanse i samtlige vedtak brukes som et argument for mer eller mindre samvær. Det har sammenheng med at sakene i datamaterialet er alvorlig og at barna har opplevd omsorgssvikt fra omsorgsgiverne. Stabilitet og trygghet som barnevernsfaglige prinsipper blir da relevant for å forstå hva Fylkesnemnda jobber mot. Videre ser vi at biologisk opphav er en sentral del av vedtakene. Vi ser at det biologiske prinsipp kan vektlegges hvis det er behov for det og det ikke går ut over barnets beste. I den sammenheng kan følelsesmessige bånd gi grunn for mer samvær, mens fravær av slike bånd kan være grunnlag for mindre samvær. Videre ser vi at tilknytning har en avgjørende betydning for barns utvikling, og at forhold rundt barna, foreldrene og fosterhjemmene er viktig for vurderingen. Felles for alle kategoriene som er undersøkt er at barnets beste er et styrende prinsipp for avgjørelsene. Det vises ved at det er fokus på stabilitet og trygghet, og at barnas behov er i sentrum. Vurderingene handler da i stor grad om hvilken risiko og ressurs foreldrene kan bringe barnet. Det er også viktig at vi forstår at hvert barn reagerer ulikt i ulike situasjoner. Fylkesnemndas vurderinger av samvær blir derfor kompliserte vurderinger av flere forhold, og noen av de er gjennomgått i denne oppgaven.



## Litteraturliste

Barnevernloven. (1992) Lov om barneverntjenester (LOV-1992-07-17-100). Hentet fra:  
<https://lovdata.no/dokument/NL/lov/1992-07-17-100?q=barnevernloven>

Baumann, D. J., Fluke, J. D., Dagleish, L., Kern, H. (2013) The Decision-Making Ecology. I A. Shlonsky, A. & Benbenishty, R. (Red.), *From evidence to outcomes in child welfare: An international reader* (E-bok) (s. 24.38), Hentet fra:  
<https://doi.org/10.1093/acprof:oso/9780199973729.003.0002>

Bergum, A. (2004) Samværrets omfang (hvor ofte og hvor lenge) - barnevernloven § 4-19. *Tidsskrift for familierett, arverett og barnevernrettslige spørsmål*, 2(2), 100-126. <https://doi-org.galanga.hvl.no/10.18261/issn.0809-9553>

Bowen, G. (2009) Document analysis as a qualitative research method. *Qualitative Research Journal*, 9(2), 27-40  
<https://doi.org/10.3316/QRJ0902027>

Boyle, C. (2017). 'What is the impact of birth family contact on children in adoption and long-term foster care?' A systematic review. *Child & Family Social Work*, 22(SS1), 22-33.  
<https://doi-org.galanga.hvl.no/10.1111/cfs.12236>

Braun, V., Clarke, V. (2006). Using thematic analysis in psychology. *Qualitative Research in Psychology*, 3(2), 77-101. <https://doi.org/10.1191/1478088706qp063oa>

Bunkholdt, V. (2013). Det biologiske prinsipp – På vei ut av barnevernet?. *Norges Barnevern*, 90(1), 52-62. <https://doi-org.galanga.hvl.no/10.18261/issn.1891-1838>

Bunkholdt, V. (2015). Kunnskap og kompetanse i barnevernsarbeid. Oslo: Gyldendal Akademisk

Dalland, O. (2012) *Metode og oppgaveskriving* (5. utg). Oslo: Gyldendal Akademisk

Europarådet. (1950, 4. november) Den Europeiske Menneskerettskonvensjon. Hentet fra: [https://lovdata.no/dokument/NL/lov/1999-05-21-30/KAPITTEL\\_emk#KAPITTEL\\_emk](https://lovdata.no/dokument/NL/lov/1999-05-21-30/KAPITTEL_emk#KAPITTEL_emk)

FN. (1989, 20. november) Convention on the Rights of the Child. Hentet fra: [https://lovdata.no/dokument/NL/lov/1999-05-21-30/KAPITTEL\\_bk#KAPITTEL\\_bk](https://lovdata.no/dokument/NL/lov/1999-05-21-30/KAPITTEL_bk#KAPITTEL_bk)

FN. (2013, 29. mai) General comment No. 14 on the right of the child to have his or her best interests taken as a primary consideration (art. 3, para. 1). Hentet fra: <https://www.refworld.org/docid/51a84b5e4.html>

Halvorsen, K. (2002) *Forskningsmetode for helse- og sosialfag. En innføring i samfunnsvitenskapelig metode* (2. utg). Oslo: Cappelens Forlag

Haugli, T. (2000) *Samværsrett i barnevernssaker* (2. utg), Oslo: Universitetsforlaget

Haugli, T. & Havik, T. (2010) *Samvær i barnevernsaker: Psykologiske og juridiske vurderinger*. Oslo: Universitetsforlaget

Havnen, K. (2013) Er plassering alltid bra? Barnevernets moglege skadelege effektar på barn. Tidsskriftet *Norges Barnevern*, 90(3), 132-145, Hentet fra: <https://www-idunn-no.galanga.hvl.no/tnb/2013/03>

Holst, F. L. (2020, 10. mars) Norge dømt i to barnevernssaker i Menneskerettsdomstolen. *Aftenposten*. Hentet fra: <https://www.aftenposten.no/verden/i/dO2q2q/norge-doemt-i-to-barnevernssaker-i-menneskerettsdomstolen>

Koch, K., Walstad, E. (2005). *Samvær mellom barn og foreldre som ikke bor sammen*. Oslo: Gyldendal Akademisk

Magnussen, A., M., Skivenes, M. (2015) The child's opinion and position in care order proceedings: An Analysis of judicial discretion in the county boards decision-making. *International journal of children's rights*, 23(4), 705-723  
<https://doi.org/10.1163/15718182-02304001>

Malterud, K. (2018) *Kvalitative forskningsmetoder for medisin og helsefag* (4. utg), Oslo: Universitetsforlaget

Mcwey, L., Acock, A., & Porter, B. (2010). The impact of continued contact with biological parents upon the mental health of children in foster care. *Children and Youth Services Review*, 32(10), 1338-1345  
<https://doi-org.galanga.hvl.no/10.1016/j.chilyouth.2010.05.003>

NOU 2005:9. (2005) *Ressursbruk og rettssikkerhet i fylkesnemndene for sosiale saker*. Hentet fra:  
<https://www.regjeringen.no/contentassets/3fa646e72c04480eb9c0ea7e437851a1/no/pdfs/nou200520050009000dddpdfs.pdf>

NOU 2012:5. (2012) *Bedre beskyttelse av barns utvikling*. Hentet fra:  
<https://www.regjeringen.no/contentassets/e212cdbe211d4e699983049c3070870e/no/pdfs/nou201220120005000dddpdfs.pdf>

NOU 2016:16. (2016). *Ny Barnevernslov*. Hentet fra:

<https://www.regjeringen.no/contentassets/53164b1e70954231b2a09d3fdec1888b/no/pdfs/nou201620160016000dddpdfs.pdf>

Shenton, A., K. (2004). Strategies for ensuring trustworthiness in qualitative research projects. *Education for Information*, 22(2), 63-76

<https://doi.org/10.3233/EFI-2004-22201>

Skjørten, K., Sandberg, K. (2019) Children's participation in family law proceedings. In M. Langford, M. Skivenes & K. H. Søvig (Red.) *Children's Rights in Norway: An Implementation Paradox?* (300-331). Oslo: Universitetsforlaget

<https://doi.org/10.18261/9788215031415-2019-11>

Smith, L. (2002). *Tilknytning og barns utvikling*. Kristiansand: Høyskoleforlaget

Søvig, K., H. (2018) Avgjørelser fra EMD i saker om vern av privat- og familieliv fra 2017. *Tidsskrift for familierett, arverett og barnevernrettslige spørsmål*, 16(nr. 2-3), 123-140.

<https://doi-org.galanga.hvl.no/10.18261/issn.0809-9553-2018-02-03-03>

Triseliotis, J. (2010). Contact between Looked after Children and Their Parents: A Level Playing Field? *Adoption & Fostering*, 34(3), 59-66. [https://doi-](https://doi-org.galanga.hvl.no/10.1177%2F030857591003400311)

[org.galanga.hvl.no/10.1177%2F030857591003400311](https://doi-org.galanga.hvl.no/10.1177%2F030857591003400311)

Vis, S., Strandbu, A., Holtan, A., & Thomas, N. (2011). Participation and health - a research review of child participation in planning and decision-making. *Child & Family Social Work*, 16(3), 325-335

<https://doi-org.galanga.hvl.no/10.1111/j.1365-2206.2010.00743.x>

Wennerberg, T. (2011). *Vi er våre relasjoner – om tilknytning, traumer, og dissosiasjon*. Oslo: Arneberg