



Høgskulen
på Vestlandet

BACHELOROPPGAVE

Mulighetsstudie for Fridtjovsparken på Vangsnes.

Feasibility study for Fridtjovsparken on Vangsnes.

Kandidatnummer: 100, 104

Landskapsplanlegging med landskapsarkitektur.

Institutt for miljø og naturvitenskap.

Veiledere: Sveinn Runar Traustason og Lisbeth Dahle.

Innleveringsdato 03.06.2019

Jeg bekrefter at arbeidet er selvstendig utarbeidet, og at referanser/kildehenvisninger til alle

kilder som er brukt i arbeidet er oppgitt, jf. *Forskrift om studium og eksamen ved Høgskulen på Vestlandet, § 10.*



Mulighetstudie for Fridtjovsparken på Vangsnes

Forord

Denne bacheloroppgaven er skrevet ved Høgskulen på Vestlandet for studiet landskapsplanlegging med landskapsarkitektur. Oppgaven utgjør 20 studiepoeng per student og har foregått i perioden november 2018 til juni 2019.

Oppgaven er utlyst av Vik kommune som har et ønske om å utarbeide en utvidelse av Fridtjovsparken på Vangsnes i form av framtidig grøntområde. Målsettingen for oppgaven er å se på mulighetene som finnes ved Fridtjovsparken og hvordan et nytt forslag til utforming kan være med på å øke aktiviteten i parken og i nærområdet. Oppgaven er utarbeidet med fokus på alle kursene vi har hatt i studiet, spesielt relevante er kursene landskapsanalyse og grønnstruktur- og urban vegetasjon.

Det innledende planarbeidet startet med befaringsstur til Fridtjovsparken, hvor vi ble kjent med området, videre har arbeidet basert seg på flere befaringssturer, registreringer og innsamling av informasjon. Det har veiledet oss gjennom planprosessen og gitt oss grunnlag for det endelige planforslaget. Oppgaven ble valgt på grunnlag av vår felles interesse for planlegging, landskapsarkitektur og grønnstruktur.

Å utvikle en mulighetsstudie på dette omfanget har vært utfordrende, men også svært lærerikt. Det vi har lært gjennom denne prosessen har gitt oss erfaring som vi kan ta med oss videre i arbeidslivet. Vi ønsker å takke Vik kommune og våre veiledere Sveinn Runar Traustason og Lisbeth Dahle for et godt og konstruktivt samarbeid.

Sammendrag

Vangsnes er en liten bygd i Vik kommune hvor det tidligere har vært mye liv og menneskelig aktivitet. I senere tid har kommunen sammen med bygdene opplevd en folketallsnedgang og lav aktivitet i forhold til besøkstall. Vangsnes fungerer i dag som et viktig trafikknutepunkt med ferjesamband, vei- og bussforbindelse, men har ikke en virkning for å få folk til å oppholde seg i lengre tid. Kommunen jobber for å snu denne situasjonen ved å utvikle et attraktivt og trivelig sted å bo og besøke. I følge kommuneplanen er det flere strategier som skal bidra til å gjøre kommunen og bygdene mer attraktive, en av disse er Fridtjovsparken på Vangsnes. I forbindelse med Fridtjovsparken er det satt av et område i kommuneplanens arealdel som framtidig grøntområde. Hensikten med denne oppgaven er å legge frem et planforslag for dette området med fokus på å øke aktiviteten i parken og i nærområdet. Vi ønsker å utforme dette grøntområdet ved å gjøre det mer attraktivt og tilgjengelig for flest mulig brukere, og tilrettelegge for rekreasjon og opplevelse. Dermed har vi valgt å sette særskilt søkelys på konsept og utforming for å oppnå nettopp dette, samt er tilstrekkelig kunnskap en viktig del av prosessen. Konseptet for parken er inspirert av sagaen om Fridtjov den Frøkne og vikingtiden. Dette er noe vi tenker kan være spennende for besøkende, lokale og skolebarn å oppleve stedet på. Vi ønsker også å gjøre Fridtjovstatuen til et symbol og identitetsskapende element som kan brukes til å markedsføre Vik og Vangsnes som turistdestinasjoner. Vår tanke er også at denne oppgaven kan være et innspill i næringsutviklingen i kommunen, både

med hensyn til flere besøkende og mer virksomhet i turistindustrien. I prosessen har vi innhentet kunnskap ved å samle informasjon og gjort registreringer i området, videre er det gjort en helhetlig analyse av området som har gitt oss grunnlaget for valg av det endelige planforslaget for Fridtjovsparken.

Abstract

Vangsnes is a small village in Vik municipality where there has previously been a lot of life and human activity. In recent times, the municipality, together with the villages, has experienced a population decline and reduced activity in relation to visitor numbers. Vangsnes functions today as an important traffic hub with ferry connections as well as road and bus connections, but struggles with having people staying for a longer time. The municipality is working to reverse this situation by developing an attractive and pleasant place to live and visit for inhabitants and visitors. According to the municipal plan, there are several strategies that will help to make the municipality and the villages more attractive, one of which is the Fridtjof park at Vangsnes. In connection with the Fridtjov park, an area has been set in the land-use part of the municipal master plan as a future green area. The purpose of this task is to present a plan proposal for this area with a focus on increasing the activity in the park and in the surrounding area. We desire to design this green area by making it more attractive and accessible to as many users as possible by facilitating recreation and experience. We have chosen to focus on concept and design to achieve this, simultaneous is sufficient knowledge and important part of the process. The concept for the park is inspired by the saga of Fridtjov the bold and the Viking Age. This is something we think will be an exciting experience for visitors, locals and school children. We also desire to make the Fridtjof statue a symbol and identity-creating element that can be used to mark Vik and Vangsnes as tourist destinations.

Our thoughts is also that this task can be an input into business development at Vangsnes and Vik, regarding more visitors and more activity in the tourist industry. We hope that this plan proposal can be an input to the business development at Vangsnes. In the process, we have acquired knowledge by gathering information and making registrations in the area, and a comprehensive analysis of the area has been made which has given us the basis for choosing the final plan proposal for the Fridtjof park.

Innholdsliste

Del 1. Innledning	5		
Bakgrunn og tema	5		
Målsetting	6		
Metode	6		
Del 2. Rammer for arbeidet	8		
Bestemmelser	8		
Teori	9		
Del 3. Introduksjon	11		
Landskap og terreng	12		
Lokal klima	12		
Historie	13		
Keiser Wilhelm II til Vangsnes	14		
Del 4. Analyse av området	16		
Lokalisering og avgrensning	16		
Arealbruk	17		
Naturverdier	18		
Landskapets romlige og sansbare forhold	18		
Mobilitet	19		
Kulturminner	20		
Sol og utsiktsforhold	21		
Berggrunn og løsmasser	21		
Aktsomhetszone	21		
Vurdering av dagen situasjon	21		
		Del 5. Registrering	22
		Registrering av viktige elementer på Nordre-Vangsnes	22
		Registrering av viktige elementer i Fridtjovsparken	29
		Registrering av vegetasjon ved Fridtjovsparken	34
		SWOT-analyse	37
		Del 6. Mulighetsstudie for Fridtjovsparken	38
		Vår visjon	38
		Inspirasjon	39
		Inspirasjonsprosjekter	40
		Ny utforming av Fridtjovsparken	42
		Illustrasjonsplan og illustrasjoner	42
		Del 7. Avslutning	51
		Refleksjon	51
		Konklusjon	53
		Litteraturliste	54
		Vedlegg	57

Del 1. Innledning

Bakgrunn og tema

I likhet med flere distriktskommuner i Norge opplever Vik kommune i Sogn og Fjordane en nedgang i folketallet (Vik kommune, kommuneplan samfunnsdel 2013-24, 2012, s. 3). Vik har i dag over 2500 innbyggere (SSB, Vik, 2018), og er satt sammen av bygdene Arnafjord, Vik, Vangsnes, Feios og Fresvik. Situasjonen i kommunen gjenspeiler den internasjonale utviklingen med utfordringer knyttet til migrasjon fra rurale til urbane områder samt har befolkningsveksten i landet blitt lavere som et resultat av lavere innvandring og fruktbarhet blant kvinner (Tønnessen, 2018). Vik kommune har som hovedmål å snu denne nedgangen. For å oppnå dette er det viktig at kommunesenteret Vik sammen med bygdene Vangsnes, Feios og Fresvik utvikles som levende og attraktive lokalsamfunn. (Vik kommune, kommuneplan samfunnsdel 2013-24, 2012, s. 5).

Vangsnes er en frodig halvøy som ligger nordøst for Vik sentrum. Vangsnes har omlag 400 innbyggere (Vik kommune, 2010, s. 14) og er mest kjent for Fridtjovstatuen og ferjesambandet, i tillegg til å være en av Norges største produsenter av frukt og bær (Osland & Pedersen, 2016). I motsetning til bygdene i Vik har Vangsnes opplevd en svak økning i folketallet. Området fungerer i dag som et trafikknutepunkt med Rv. 13 og ferjesambandet Hella- Dragsvik- Vangsnes som viktige ferdselsårer. Dette gir grunnlaget for en del

trafikk i området. På Vangsnes finnes det også flere spor etter forhistorisk bosetning, ikke minst fra vikingtiden. Området har flere verdier i forhold til natur og kulturarv som kan bidra til næringsutviklingen og tilflyttingen til kommunen, blant annet Fridtjovsparken. Fridtjovsparken er den største attraksjonen i området og blir besøkt av både lokale og turister, særlig i sommersesongen.

Vik kommune har et ønske om å utarbeide et område til park, friområde, naturområde og turdrag i forbindelse med Fridtjovsparken (Vik kommune, kommuneplanens arealdel 2013-24, 2014, s. 19). Denne oppgaven har som hensikt å se på hvilke muligheter som ligger akkurat her og hva som kan være den fremtidige bruken av området.

Målsetting

Hovedmål:

Se på mulighetene som finnes ved Fridtjovsparken, og hvordan det kan være med på å øke aktiviteten i parken og i nærområdet.

Delmål 1:

Skape et verdig og godt utformet velkomstområde med tanke på kommunen sine ønsker for Fridtjovsparken.

Delmål 2:

Øke attraktiviteten i området som bidrar til at besøkende og lokale ønsker å oppholde seg i parken. Forsterke stedets identitet.

Målgrupper

Vi har i oppgaven hatt øye for tre gjennomgående målgrupper:

- Besøkende (turister)
- Lokalbefolkning (Barn / familier)
- Skole (klasseturer)

Metode

For å danne et godt grunnlag for planarbeidet har vi hentet informasjon fra variert litteratur og gjennom befaringssturer i området. Det meste av informasjonen er hentet fra offentlige publikasjoner, internett og bøker samt Vik kommune sin kommuneplan. Gjennom befaringssturer har vi betraktet området og tatt registreringer ved å ta bilder og notater. Registreringene i området er gjort for å kartlegge de viktigste elementene og egenskapene i analyseområdet og i Fridtjovsparken. Vi har også vært i kontakt med plansjefen i Vik kommune for innspill og informasjon til planarbeidet.

For å gjennomføre en utfyllende oppgave har vi gjort en helhetlig områdeanalyse som er en systematisering av kunnskap om et sted og brukes som verktøy for å forstå stedets historie, dagens situasjon og fremtidsmuligheter. I områdeanalysen har vi tatt utgangspunktet i veilederen om stedsanalyse fra miljøverndepartementet (Miljøverndepartementet, 1993) samt hentet inn tema som finnes i landskapsanalyse. Nærmere forklart har vi hentet inn temaet romlig analyse som beskriver egenskapene ved landskapet og oppfattelsen av den. (Miljødirektoratet, 2011). Videre har vi utført en SWOT-analyse som legger til grunn for det som har tidligere blitt nevnt i analysedelen og registreringsdelen.

En SWOT- analyse er en metode for å få en oversikt over indre og ytre styrker som kan være nyttig for å identifisere områder til forbedring. Bokstavene “SWOT” representerer forbokstavene i de engelske ordene: strength (styrke), weakness (svakheter), opportunities (muligheter), threats (trusler). Ved styrker og svakheter beskriver vi stedet i dag, og ved muligheter og trusler ligger fokuset mer rettet på fremtiden. (Brudvik).

Av dataprogrammer har vi brukt Arcmap for utarbeiding av: oversiktskart, topografisk kart og temakart. Det har vært nødvendig å bruke FKB-data som bakgrunnsdata og hente inn WMS-servere som kartlag for oppretting av kart. Videre har vi brukt Adobe Photoshop, Adobe Illustrator og Sketchup for å lage illustrasjoner som viser til ideéne vi har til utformingen av parken. Når det gjelder utformingen av oppgaven har vi brukt Apa 6th som referansestil og alle bilder er tatt av gruppen om ikke annet er oppgitt. I tilfellet dette dokumentet blir videre publisert skal vi ta kontakt med rettighetshaver av bilder som har opphavsrett, for å få godkjenning.

Del 2. Rammer for arbeidet

Bestemmelser

Rammene for arbeidet er basert på nasjonale og regionale føringer, i tillegg til de lokale føringene som kommunen står for.

Nasjonale føringer

Regjeringen legger frem nasjonale forventninger til regional og kommunal planlegging for å fremme bærekraftig utvikling i landet. De nasjonale forventningene skal følges opp av kommunen i sitt arbeid med planstrategier og planer.

De generelle bestemmelsene for kommuneplanens arealdel er lagt frem i plan og bygningsloven som legger forutsetninger for framtidig utbygging. I vårt planområde finnes det også automatisk fredet kulturminner som det må tas hensyn til ved utbygging, i samsvar med kulturminneloven, §3 og §6 (kulml, 1978, § 3 og § 6).

Kommuneplan:

Plandokumentet for arealdelen (Figur 1) beskriver bestemmelsen for området G14 som framtidig grøntareal, park, friområde med en utvidelse på 1,5 daa. I oppgaven skal vi ta for oss denne utvidelsen (G14) av parken og se nærmere på mulighetene som finnes i Fridtjovsparken. For å få et bedre visuelt bilde av området se gjerne figur 2.

Rammene for grønnstruktur er omfattet av plan og bygningsloven og står som følgende i kommuneplanens arealdel:

- Området kan opparbeides og tilrettelegges for allmenn bruk og ferdsel, så langt råd med universell utforming. Tiltak ut over enkel tilrettelegging og mindre terrengarbeid skal være avklart i reguleringsplan (Hjemmel: Pbl § 11-9 nr. 5 4.2).
- Området skal være offentlig friområde/park, og kan opparbeides for lek, opphold og ferdsel (Hjemmel: Pbl § 11-9 nr. 5).

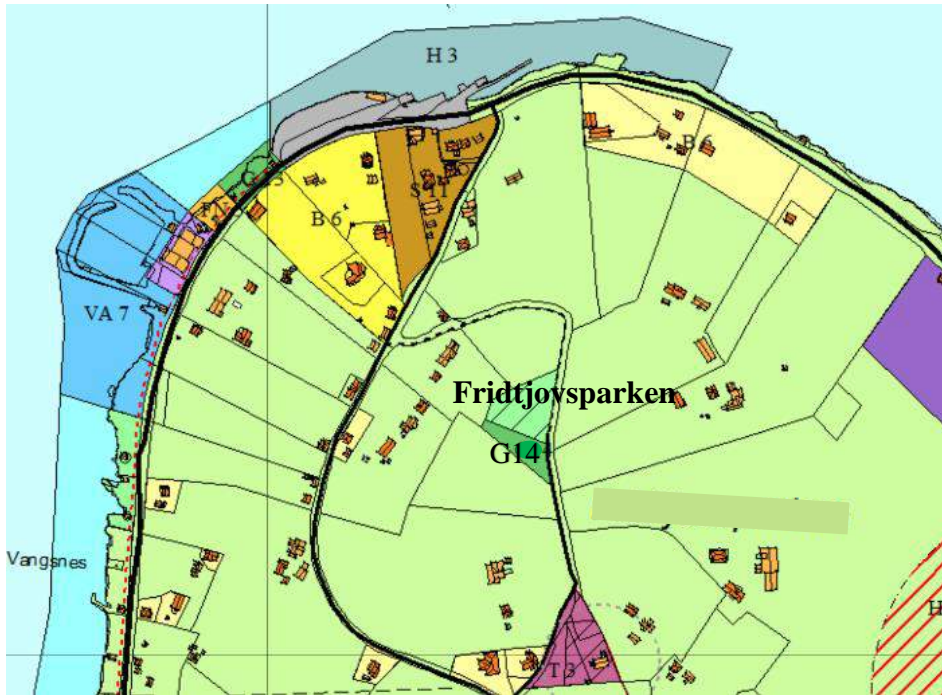
Planarbeidet for området G14 følger kommunens ønsker om å få til en løsning for:

- Parkeringsplasser for privatbiler
- Snuplass og kanskje parkering for 1-2 busser
- Utforming av ny gangtilkomst til parken i direkte tilknytning til parkeringsplass
- Plass til informasjonsskilt/tavler som presenterer historien til parken
- Plass til et lite servicebygg med toalett

Stedsutvikling

Hvordan vi former våre omgivelser betyr mye for hvordan vi lever våre liv. Majoriteten av oss vil helst ha muligheten til å oppholde oss i gode og hyggelige omgivelser, derfor er det viktig med god stedsutvikling. God stedsutvikling fremmer trivsel, trygghet bosetting, næringsutvikling og ivaretagelse av miljøhensyn (Bjørge & Lindaas, 2018). Ved å satse på den lokale natur- og kulturarven som en ressurs kan kommunene fremme verdiskaping og næringsutvikling. Kulturminner og kulturmiljøer er særlige viktige for stedsutviklingen fordi de bærer med seg sporene etter historien og er med på å skape den karakteristiske siden av stedet (Regjeringen, 2019). Dermed er den lokale natur- og kulturarven en ressurs i seg selv og kan fremme verdiskaping og næringsutvikling i kommunen.

Det finnes ingen riktigsvar på hvordan kommunene bør jobbe med by og tettstedsutvikling. Dette på grunn av at forholdene varierer fra sted til sted, men det finnes likevel flere svar til målet. (Regjeringen, 2018).



Figur 1 Utsnitt av kommuneplanens arealdel i tilknytning til utvidelse av Fridtjovsparken (G14).



Figur 2. Flyfoto med tydelig markering av G14 og Fridtjovsparken.

Teori

Grønnstruktur

Definisjonen av grønnstruktur er veven av store og små grønne områder i byer og tettsteder og natur- og kulturlandskap som danner rammer omkring stedene. Den faglige definisjonen av begrepet er vidt og inkluderer blant annet turdrag, parker, lekeområder, områder langs vann, vassdrag og sjø m.m. Det er flere fordeler ved grønnstruktur, blant annet gir det et sted karakter og tilbyr rekreasjon, opplevelseskvaliteter og møteplass i folks hverdagsliv. (Regjeringen, 2017). Ved utbygging av parkområde er det viktig å sonedele mellom støyende og stille soner samt bør en park tilfredsstillende kravene til universell utforming når det gjelder skilt, belysning, gangadkomst, gangveier med lederlinjer, toalett, parkering og eventuelt benker (Miljødirektoratet, 2014, s. 6-9). Det vil si at det er avgjørende for planleggere å ha god kunnskap om grøntområdenes betydning og verdi som kan bidra til dannelsen av nye verdifulle grøntområder og livskvaliteter i nærmiljø.

Universell utforming

Hensikten med universell utforming er å gjøre samfunnet tilgjengelig for flest mulig folk og forhindre diskriminering. Ofte er eldre, barn og bevegelseshemmede mer sårbare når det gjelder vanskelige tilgjengelige områder. Derfor er det viktig å legge til rette gode forhold for denne målgruppen slik at flest mulig mennesker benytter grøntområder. (Miljødirektoratet, 2014, s. 18-19). Prinsippet for universell utforming finner vi i formålsparagrafen (§1-1) i plan og bygningsloven. Her står det at universell utforming skal ligge til grunn for planlegging for hvert enkelt byggetiltak.

Terrengtilpassing

I følge plan og bygningsloven (§11- 9) er kommunene pålagt til å se at hvert enkelt tiltak for utbygging blir planlagt med god estetisk utforming og tilpasset de naturgitte og bebygde omgivelsene. Ved utførelse av utbygging uten særlig bevisst og omfattende kunnskap om terrengtilpassing kan det føre til konsekvenser for miljø og estetikk. Dermed er det viktig å ha oversikt over stedets verdier, slik at man unngår voldsomme endringer på terrenget og ødelegger landskapet.

Del 3. Introduksjon

Vangsnes

Vangsnes er en liten landbruksbygd i Vik kommune, Sogn og Fjordane. Vangsnes er et blomstrende lokalsamfunn (omlag 400 innbyggere) med offentlige tilbud som skole, barnehage, butikker, bibliotek. Bygden er mest kjent for den kolossale Fridtjovsstatuen, og for å være et viktig trafikknutepunkt ved Sognefjorden med Rv. 13 (fastvei på Vestlandet) og ferjesambandet Hella -Dragsvik- Vangsnes som hovedstrekninger (Askheim, 2018). Dette gir grunnlaget for en del turisttrafikk i området. (Figur 3).

Hovednæringen på Vangsnes er frukt og bær dyrking. Et gunstig klima med temperatur over 12,5°, godt jordsmonn og høy solinnstråling gir grunnlaget for god bærproduksjon (Fylkesatlas). Vangsnes er en av Norges største frukt og bærprodusenter (Osland & Pedersen, 2016). De store plasttunnelene vises tydelig i landskapet og vitner til omfanget av bærproduksjonen på Vangsnes. Sysselsetting er ellers knyttet til industri, næring og jordbruk (Figur 4).

Landskapet sammen med den eksisterende bebyggelsen og andre fysiske elementer på Vangsnes er et resultat av kontinuerlig historiske prosesser. Det finnes flere spor etter steinalderen i området, men de synligste sporene er fra eldre og yngre jernalder.



Figur 3. Viser den grønne landbruksbygden, Vangsnes med Sognefjorden rundt. (Sognefjord Gjestehotell, 2019, av HeliFoto AS)



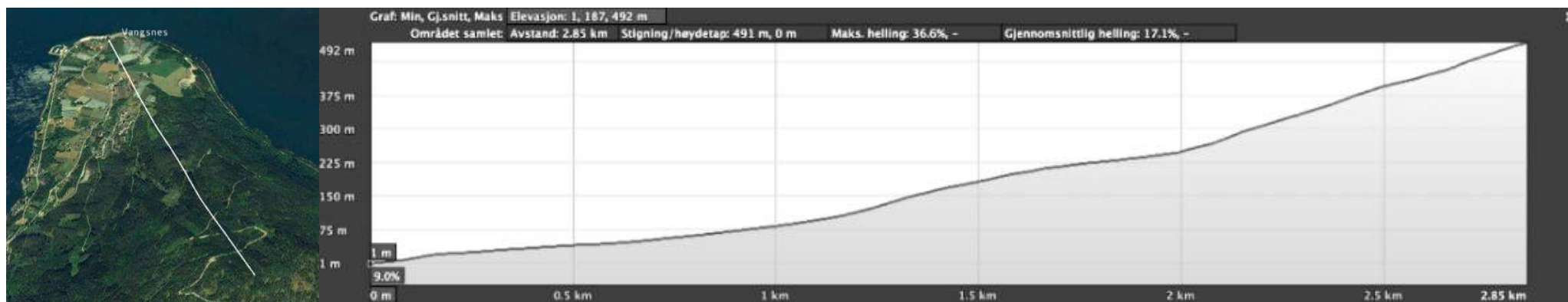
Figur 4. Bildet viser den kolossale Fridtjovsstatuen og frukt- og bærproduksjon i plasttunneler. (Sognefjord Gjestehotell, 2019, av HeliFoto AS)

Landskap og terreng

Norsk institutt for jord- og skogkartlegging (NIJOS) har gjort en inndeling av Norge i landskapsregioner. Vangsnes ligger innenfor landskapsregion 23 indre bygder på Vestlandet og i underregion 23.10 fruktbygdene i indre Sogn. Landskapet i denne regionen kjennetegnes ved å ha en betydelig nedskåret hovedform som strekker seg dypt inn i landet og omgis av høye fjell. Fjordlandskapet er formet av store naturkrefter som følge av at breene har gravd ut berggrunnen gjennom flere istider. Dette har gitt grunnlaget til dannelsen av det mest storslagne fjordlandskap i Norge. Vegetasjonen i denne underregionen er ofte dominert av lauvskog i form av store bjørkelier. (Puschmann, 2005, s. 99-100).

Terrenget på Vangsnes stiger jevnt fra fjorden opp mot Fridtjovsparken (62 m.o.h) der det flater ut og stiger videre sørover mot Bashovden (540 m.o.h). Området består av en fjellrygg som tydelig viser terreng elevasjonen (Figur 5).

Området kjennetegnes av et svakt kontinentalt klima, med kalde vintre og varme somre (Puschmann, 2019, s. 99). Den høyest målt temperaturen på Vangsnes det siste året ligger på 29,8° (31.mai 2018) og lavest på -4,5° (10.mar. 2019). Mest nedbør målt på ett døgn så langt i år ligger på 43,5 mm. Dette er forholdsvis lavere sammenlignet med vestligere strøk. Vangsnes er dessuten relativt utsatt for vind som følge av en sårbar beliggenhet ved Sognefjorden (Figur 5). Fjellveggene i området er med på å lede vinden slik at retningen på vinden følger dalen. Vindstyrken i området varierer men ligger i gjennomsnittet på 3, 5 m/s som gir lett bris. Likevel kan det være dager med sterkere vind. Sterkest vind som er målt i år er oppgitt med en styrke på 15,1 m/s (1. Jan 2019) som gir stiv kuling. (Meteorologisk institutt, 2019).



Figur 5. Snittlinje viser terreng elevasjonen på Vangsnes (Google earth Pro).

Lokalt klima

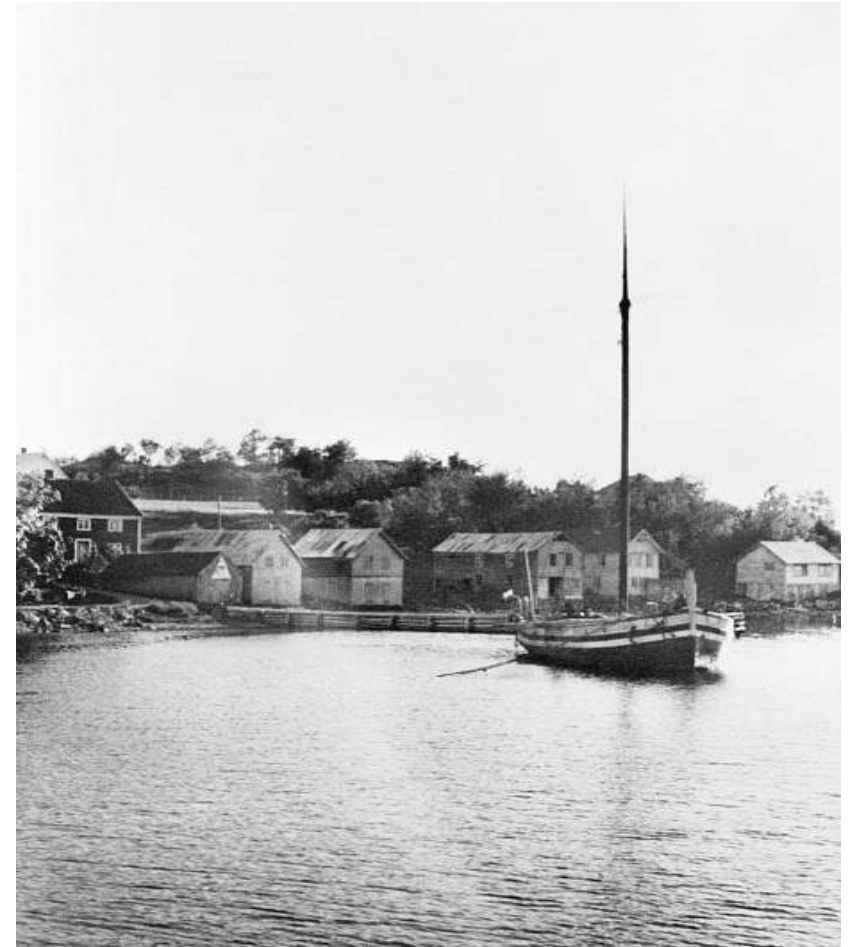
Historie

I perioden mellom eldre og yngre jernalder (år. 500 f.kr - 1050 e.kr) var Vangsnes trolig et velfungerende samfunn med høy velstand og kontakt med utlandet. De fleste funnene som er påvist på Vangsnes er gravhauger og røyser fra eldre og yngre jernalder med unike gravgaver som sverd, øks, bronsesmykke, leirkrukke og bryne. Dette tyder på at flere av funnene har kommet til stedet gjennom handel og vikingferder fra utlandet. Funn av bruksgjenstander er også spor på at befolkningen var blitt mer bofast. De dyrket jorda, holdt husdyr, og bygde seg gårder, i tillegg var plasseringen til fjorden en fordel. (Allkunne, 2011).

Stedsnavnet Vangsnes har trolig en sammenheng med navnet Vangsen, som er et skjær utenfor odden av Vangsnes. Videre kommer navnet Vangsen fra norrønt vangsi, som betyr plogskjær (Snl, 2018). Dette kan være en indikator på at jordbruket fra tidlig av har stått sterkt i området.

På 1600-tallet var Vangsnes et viktig handelssted i Sogn som følge av en livlig handel mellom kyst og innlandsbygder. Det var vanlig å handle salt, fisk og sild i området. Vangsnes har også vært et sted med gjestgiveri og kremmerleie. I sammenheng med dette ble det bygget en gjestgivergård nær kaien (Allkunne, 2011). Senere på 1890-tallet ble Vangsnes ett av de viktigste stedene for jektefart i Sogn fylke (Figur 6). Bruket på Vangsnes var små på denne tiden, derfor var det å eie en jekt en viktig tilleggsnæring og en måte

å drive vareutveksling med andre steder (Sæbø, 2019) Det er tydelig at det har vært mye liv og røre i fjorden på Vangsnes gjennom tiden.



Figur 6. Jektebygda Vangsnes. (Allkunne, 2011)

Keiser Wilhelm II i Vangsnes

Fridtjovsparken er en liten, idyllisk park på Vangsnes med åpen utsikt over Sognefjorden. Parken ble etablert i 1913, da Vik kommune fikk den kolossale statuen av den norrøne sagnfiguren Fridtjov den frøkne som gave fra keiser Wilhelm II av Tyskland.

Wilhelm II var keiser av Tyskland i perioden 1888 til 1918. Han var en mektig mann og en sann Norgesvenn i denne perioden. Wilhelm reiste flere ganger til Norge og ble spesielt fascinert over fossene, fjordene, breene og sitt germanske yndlingsfolk. Han reiste med sin yacht «Hohenzollern» og med et stort team på 300 mennesker, i tillegg til flere krigsskip bak seg. Wilhelm var svært opptatt av vikingene og den norrøne kulturen og hadde en oppfatning av Norge som selve vikinglandet. Som barn leste han Tegnér's gjendikning av Fridtjovs saga og ble svært opptatt av denne. (Skotheim, 2011).

Fridtjovs saga er en kjærlighetshistorie som handler om Fridtjov den frøkne fra Framnes (Vangsnes), og hans kjærlighet til kongsdottera Ingebjørg. Det han ønsker mest er å være sammen med Ingebjørg, men det skal ikke være så lett. Etter at kongen dør havner Fridtjov og brødrene til Ingebjørg i en stor krangel. Brødrene er hele tiden imot et bryllup mellom Fridtjov og Ingebjørg. De brenner ned gården hans og gifter vekk søsteren til den eldre kong Ring, men Fridtjov kjemper seg gjennom. Dette fører til at han vinner Ingebjørg og blir konge over hele Sogneriket. (Fosse, 2013).



Figur 7. Keiseren som startet norgeturismen, 2019, av AP/SCANPIX

Sagaen om Fridtjov den frøkne er opprinnelig en islandsk fornaldersaga skrevet på 1300-tallet. Den er basert på norrøn mytologi og har dermed trolig lite historisk grunnlag. Esias Tegnèrs gjendikting av denne sagaen kom på 1800-tallet og ble en av datidens største salgssuksesser. Romanen ble særlig populær i Europa og spesielt i Tyskland. Dette var med på å skape en begeistring over Norden. (Allkunne, 2011).

Denne fortellingen om de gamle germanerne som var modige krigere og selvstendige bønder virket å ha vært en stor inspirasjon for keiser Wilhelm og var en stor drivkraft for reisene hans til Norge. Da Keiser Wilhelm tilbrakte tiden sin i Sognefjorden likte han å delta på middager og festligheter på land og ombord på sin «Hohenzollern». Keiseren var en superkjendis og svært omstridt i mediene på denne tiden. Han forsynte pressen med bilder og stoff fra sine reiser og arrangementer som gjorde at det daglig strømmet nye turister samt tilreisende, journalister og filmfolk til stedene han besøkte.

På 1800-tallet var det stort sett engelskmenn som besøkte landet, men etter Wilhelm sine reiser til Norge fulgte flere tyskere keiserens fotspor. Keiser Wilhelm regnes å være en stor drivkraft bak den virkelige masseturismen til fjord-Norge. (Skotheim, 2011).

På selve avdukingsdagen til Fridtjovstatuen 31. Juli 1913 gikk keiseren opp bakken med kong Haakon som følge. Rundt sokkelen stod det mange tusen glade mennesker med flere prominente gjester til stede (Figur 8). En av disse var mannen som stod bak utformingen av statuen, nemlig den tyske billedhuggeren Max Unger. I tillegg var det flere norske og tyske marinegaster og orlogsmatrosene tilstede. Det var mye liv og røre på denne dagen, og i tiden

framover i den lille bygden med 285 innbyggere. Keiser Wilhelm holdt en takknemlig tale til det norske folket for all den gjestfriheten han hadde motatt de gangene han var på besøk, og ikke minst for å minne om at alle germanere hører sammen. Kong Håkon var tilstede og takket for gaven og for hjelpen Norge hadde fått ved Ålesundsbrannen. Selve parken er utformet med romslige gressvoller, hekkroser og et smijernsgjerde. Den kolossale statuen i bronse er 10,5 meter høy med en sokkel på 12 meter. Statuen er plassert slik at Fridtjov kan se utover fjord, fjell og breer i Sogn for å oppdage fiender i tide. (Skotheim, 2011).



Figur 8. Kong Haakon med følge ved Fridtjovstatuen, 1913, av K. Knudsen & Co.

Del 4. Områdeanalyse

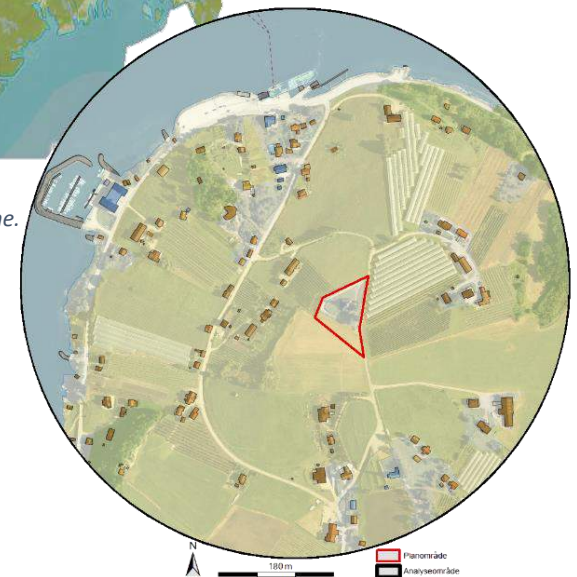
Lokalisering og avgrensning av planområdet

Vik kommune ligger på sørsiden av Sognefjorden, den lengste og dypeste fjorden i Norge (Snl, 2018). Det er flere veier som fører til Vik, der Rv. 13 over Vikafjellet og ferjesambandet på Vangsnes er hovedveiene. Vangsnes ligger nordøst for Vik sentrum og øst for Sogndal som er et knutepunkt i Sogn og Fjordane. (Figur 9).

Vi har i planprosessen valgt å ta for oss Nordre-Vangsnes som analyseområde. Vi ser for oss at det ligger et potensial for utvikling her som kan bidra til å gjøre området mer attraktivt. Denne storskala avgrensningen av Nordre-Vangsnes inkluderer også en mindre avgrensning som blir vårt planområde. Planområdet består av Fridtjovsparken samt området som er satt av til framtidig grøntareal (G14) i forbindelse med parken. Fridtjovsparken ligger like sør for sentrumsområdet på Vangsnes med kort avstand til ferjekai, vei og bussforbindelse (Figur 10).



Figur 9. Vangsnes, lokalisert i Sogn og Fjordane.

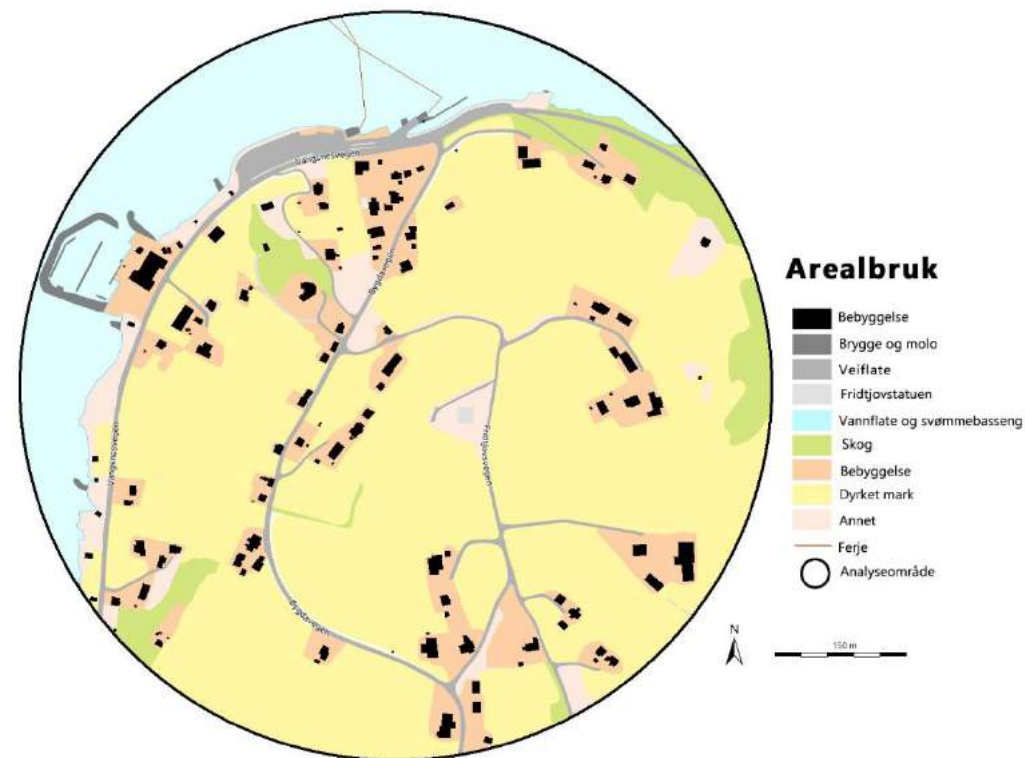


Figur 10. Avgrensningskart over Nordre-Vangsnes

Arealbruk

Vangsnes er en landbruksbygd der størsteparten av arealet er dyrket mark med frukt og bær dyrkning som dominerende innslag. I området finnes det lauv og barskog med særs høy, og høy bonitet. Bosettingen karakteriseres av gårdsbebyggelse og boliger i frodige hager med en bebyggelsesstruktur lineært etter veg og strandlinje. Arealet sentrert ved kaiområdet er avsatt til sentrumsformål og består av bygg med forskjellig nytteverdi: bolig og næringsformål. Dette er et mer konsentrert område av bebyggelse. Vangsnes som et viktig trafikkknutepunkt gir grunnlaget for en del menneskelig aktivitet i tilknytning til ferjekaien og Rv.13. Det finnes også noen gamle gårdsveger i området.

Vangsnes ligger i naturskjønne omgivelser fra fjord til fjell. Her kan man gå turer i skogen og fjellet etter skogsveier eller stier. Jakt og fiske er også noen typiske aktiviteter en kan drive med i området. I tillegg er det tilgang på kulturelle og historiske attraksjoner, som Fridtjovsparken. Fridtjovsparken blir aktivt brukt av lokale, besøkende og skolebarn i tilknytning til ekskursionsjoner.



Figur 11. Viser arealbruken på Nordre-Vangsnes

Naturverdier

Hele Sognefjorden er vernet etter marin verneplan som har formål å ta vare på marine naturverdier og økosystem. Innenfor Nordre-Vangsnes er det gjort mange observasjoner av truede-rødlistearter. Flere rødlistede arter innenfor kategoriene planter, sopp, insekter og fuglearter ble funnet og registrert som næringssøkende, forflytning og belagt funn. Disse rødlisteartene er av stor forvaltningsinteresse men er registrert som observasjoner av forflytting eller som næringssøkende, ikke som boende. (Artsdatabanken, 2019). Dette vil ikke ha en betydning for vårt arbeid med Fridtjovsparken.



Figur 12. En traktor som kommer kjørende opp bakken ved Fridtjovsparken. Kvinna fossen vises i bakgrunnen.

Landskapets romlige og sansbare forhold

Vangsnes er avgrenset mellom fjorden og fjellene rundt som består av avrundet paleiske fjellformasjoner (Puschmann, 2005). Fjellene fungerer som vegger og er med på å danne silhuett avgrensning i rommet, mens fjordflaten sammen med kaiområdet danner gulv i rommet. Dette er med på å gi rommet en typisk konkav form.

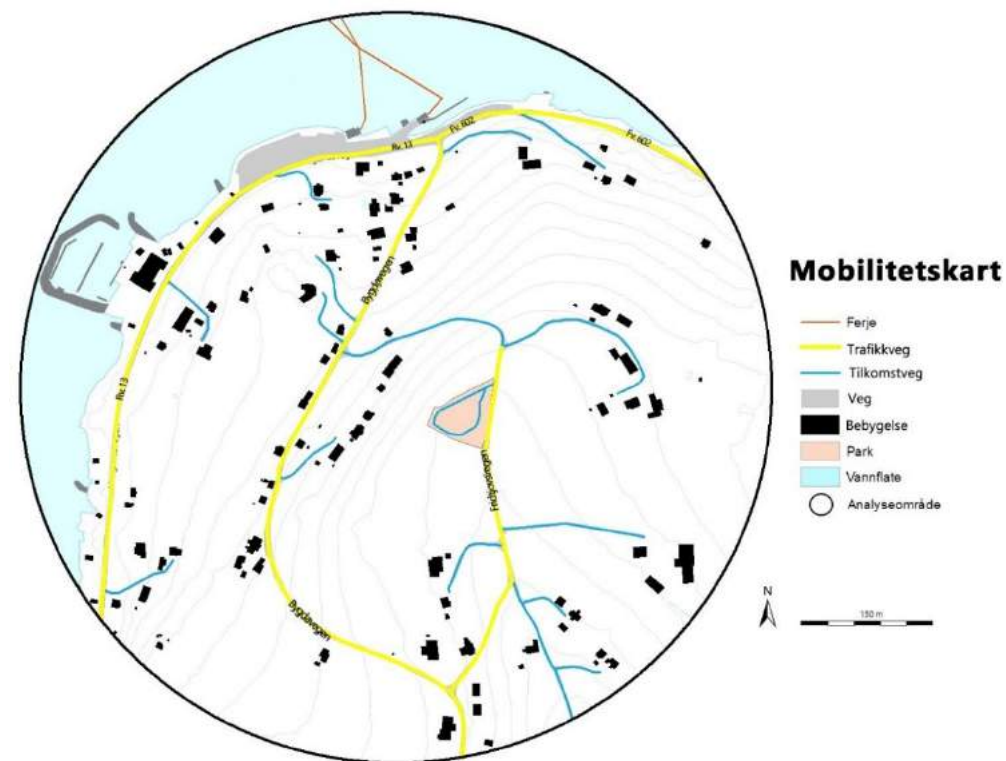
På befaring

Fra ferjen kan man tydelig se den gigantiske statuen av Fridtjov den frøkne og det frodige landskapet rundt samt de karakteristiske plasttunellene. Sentrumsområdet ved ferjekaien ga oss et inntrykk av at dette er et mer trafikkert område, da det ligger ved Rv. 13, ferge og bussforbindelse. Da vi gikk mot statuen fikk vi en helhetlig behagelig opplevelse av stedet, det var lett bris og man kunne høre små løv og kvister røre på seg. Her observerte vi den spektakulære utsikten ut mot fjorden og fjellsidene rundt som er preget av bekker, elver, fossefall og vann. Kvinna fossen på fjellsiden over fjorden mellom Leikanger og Hella var spesielt tydelig (Figur 12). Duften av frukttrærne var særlig fremtredende. Sanseneinntrykkene man får i rommet er årstidsavhengige og vil oppleves annerledes etter hvilken årstid det er. Etter flere befaringsturer fikk vi kjenne på dette. Innslaget av frukt- og bær dyrkingen sammen med jordbruksarealet og Fridtjovstatuen gir et sterkt visuelt inntrykk i rommet.

Mobilitet

Vangsnes er et tilgjengelig sted med flere gode muligheter for ferdsel, særlig for harde trafikanter. Området fungerer i dag som innfallsport med Rv. 13 (over Vikafjellsvegen) og ferjesamband med avganger til Hella og Dragsvik. Ferjesambandet på Vangsnes er en av de største i fylket. I tillegg går Fv. 602 fra Vangsnes til Feios som videre fører til Fresvik. Trafikken over Vikafjellsvegen er høyest om sommeren og lavest i vintermånedene (Puschmann, 2005).

For myke trafikanter er det ikke tilrettelagt for ferdsel. I følge kommuneplanens handlingsdel er det lagt en strategi for opprustning av Rv.13 Vik- Vangsnes med gang- og sykkelvei. Foreløpig blir gårdsvegene Bygdavegen og Fridtjovsvegen brukt til tur og rekreasjon. Mobilitets-kartet (Figur 13) i denne delen viser ferdselsårene for Nordre-Vangsnes.



Figur 13. Avgrensing for mobilitet på Nordre-Vangsnes



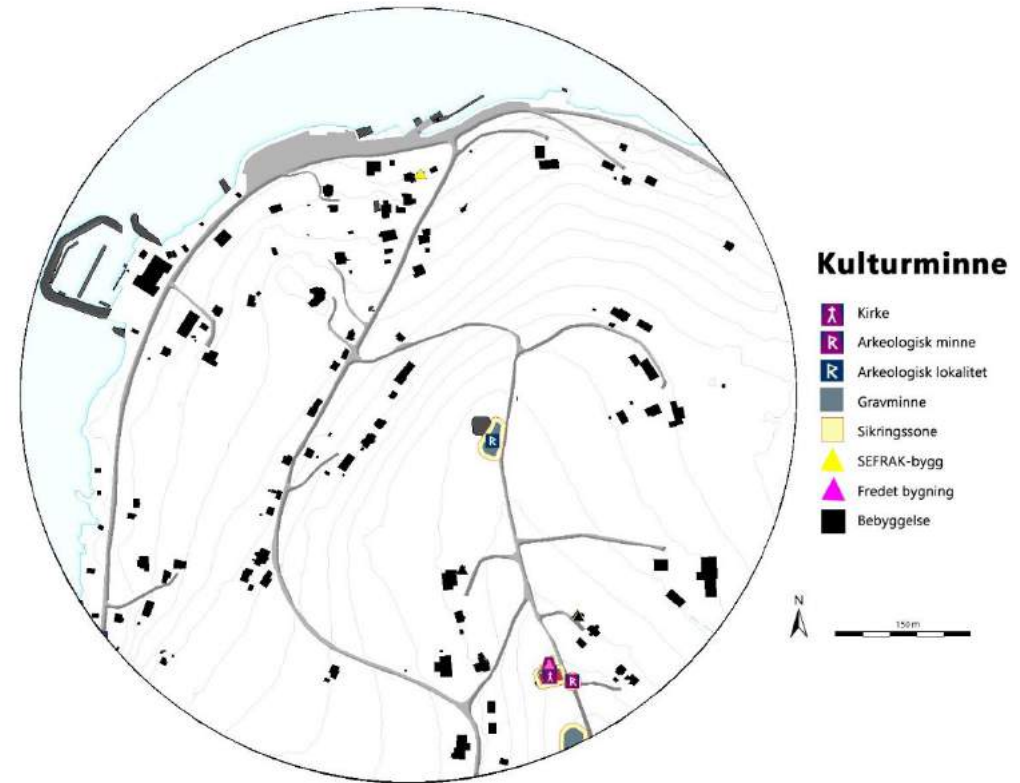
Figur 14. Følger man denne veien kommer man til Vik og videre til Vikafjellet som fører til Voss.



Figur 15. Fv. 602 fører til Feios. Veien til høyre ved krysset går Bygdavegen som fører til Fridtjovsparken.

Kulturminner

På Vangsnes er det flere elementer som er verneverdige. Det er registrert to gravhauger i Fridtjovsparken som er datert fra yngre jernalder. Disse gravhaugene er automatisk fredet kulturminner med sikringsone på fem meter. Gjestgivergården og et hestekastanjetre nede ved kaien er også verneverdige. I tillegg er Vangsnes kyrkje en listeført kirke som betyr at den er verneverdig og har nasjonal verdi (Riksantikvaren). Her ligger det også automatisk fredet kulturminner (Kulturminnesøk). (Se figur 16 for oversikt over kulturminner på Nordre-Vangsnes).



Figur 16. Kulturminneskart som er registrert på Nordre-Vangsnes.

Sol- og utsiktsforhold

I følge nettsiden “timeanddate” kommer det frem at Vangsnes har relativt gode solforhold hele året. Det er særlig gode solforhold i sommerhalvåret med 18 timer dagslys (28. Mai. 2019). (Timeanddate, 2019)

Berggrunn og løsmasser

Store deler av Vangsnes ligger under den marine grensen på ca. 115 m.o.h. I følge berggrunsskart som er hentet fra fylkesatlas.no består berggrunnen i planområdet av diorittisk til granittisk gneiss og migmatitt. Løsmassene i planområdet er dominert av tynn og tykk morene som er avsatt av isbreer siden siste istid. Denne morenejorden inneholder usortert blokk, stein-, sand-, silt- og leirmateriale, og er dermed ikke lagdelt. Løsmassetypen i området fungerer som gunstig dyrkingsjord og er grunnlaget for det frodige preget. (Fylkesatlas, 2019).

Aktsomhetszone

Planområdet ligger ikke innenfor noen aktsomhetssoner for flom eller skred. I planleggingsfasen vil det ikke være noen spesielle vurderinger vi må ta hensyn til i forhold til naturfare. (Fylkesatlas, 2019).

Vurdering av dagens situasjon

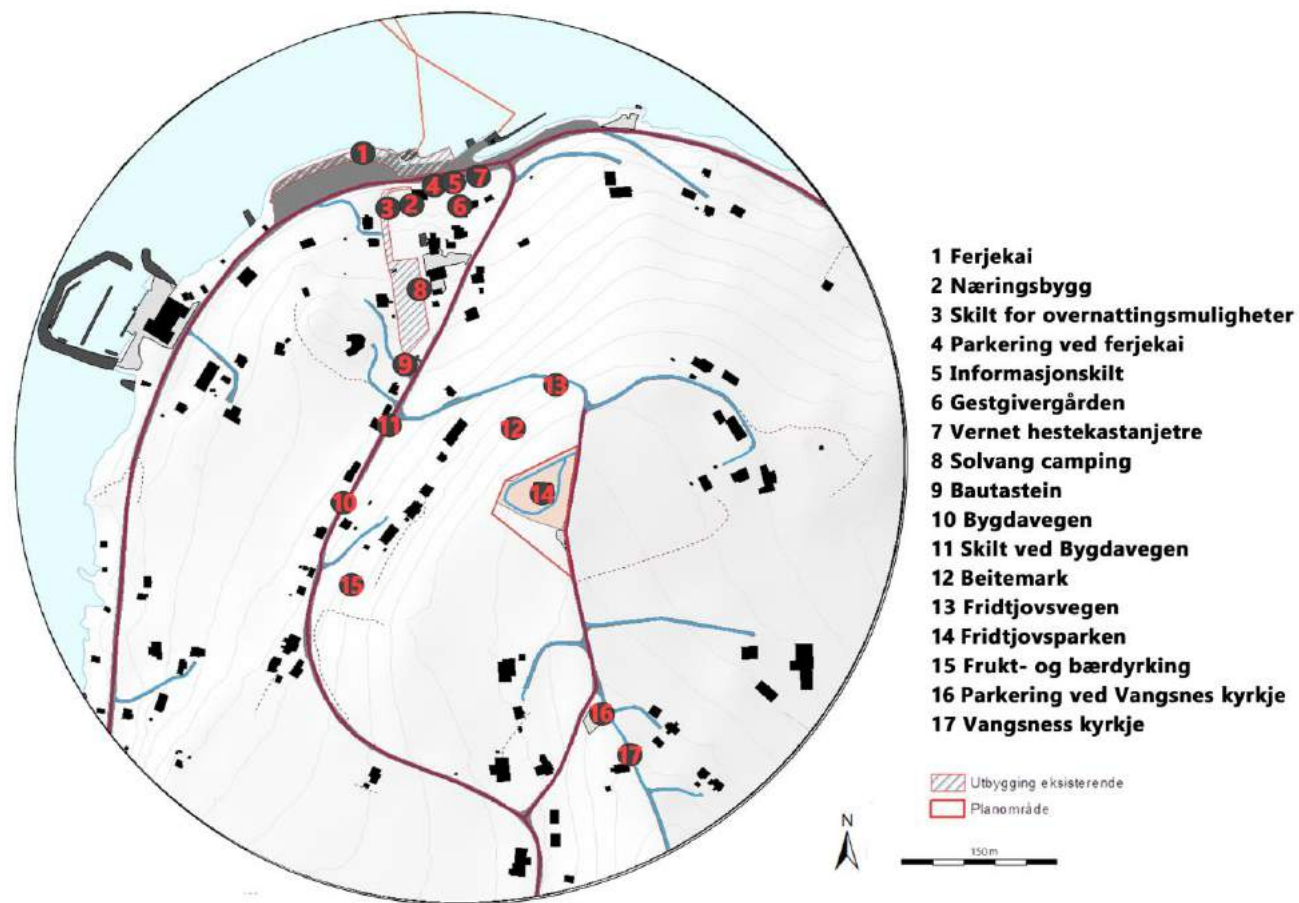
Historien på Vangsnes gir et overordnet bilde på at det har vært et levende og attraktivt samfunn tidligere. Til tross for folketallsnedgangen i kommunen har Vangsnes opplevd en økning i folketallet. Fridtjovsparken, funksjonen av å være innfallsport, og beliggenheten med sjarmerende omgivelser fra fjord til fjell er noen faktorer som fremmer Vangsnes som et attraktivt sted.

Åpningen av Fridtjovsparken var en svært begivenhetsrik hendelse som førte til at flere mennesker i Norge og i andre land åpnet øynene sine for Vangsnes og Fridtjovstatuen. Turismen til Vangsnes og Fridtjovsparken startet for fullt på denne tiden. I dag ferdes lokale og tilreisende som kommer fra rv.13, ferjesambandet og/eller fra Feios på Vangsnes. Trafikken i tilknytning til rv.13 og ferjesambandet er høyest om sommeren som gjør at besøkstallet er også høyere om sommeren. Næringsbygget (Sognefjord gjestehotell) ved ferjekaien spiller en viktig rolle da det står for det meste av formidling og turistinformasjon i området. Ofte vil reisende med bil stoppe opp i butikken for å ta en kopp kaffe for så å kjøre videre. På denne måten får Vangsnes et rykte som gjennomfartssted. Vangsnes som et gjennomfartssted kan likevel være en fordel som kan påvirke besøkende til å bli. Etersom at Rv. 13 er stamvei på Vestlandet er det mest sannsynlig at folk besøker flere turistattraksjoner i regionen som kan videre føre til Vangsnes og Fridtjovsparken. Dette er særlig viktig for Fridtjovsparken og næringsutviklingen på Vangs

Del 5. Registrering

Registrering av viktige elementer på Nordre-Vangsnes

Registreringskartet på figur 17 viser en oversikt over plasseringen av viktige elementer innenfor Nordre-Vangsnes og Fridtjovsparken. Hvert bilde har et tall som bør sees i sammenheng med kartene for å få en bedre forståelse av registreringene. Se også større kart med bilder på vedlegg 1.



Figur 17. Kartet viser viktige elementer på Nordre-Vangsnes



1. Ferjekai- Bildet viser ferjekaien samt. ser vi at den er per i dag under utbygging.



2. Næringsbygg - Sognefjord gjestehotell. Hotellet tilbyr overnatting, restaurant, souvenir handel og dagligvarehandel. Flere forskjellige skilt gir et uryddig og lite enhetlig totalinntrykk som går utover den visuelle opplevelsen man får av stedet.



3. Skilt for overnattingsmuligheter - En opprustning av skilt for overnattingsmuligheter. Skiltet er plassert slik at det er lite synlig. Dette gjør at det blir vanskelig å se og lese.



4. Parkering ved ferjekai - Her ser vi at det er lite parkeringsmuligheter ved Sognefjord gjestehotell.



5. Informasjonsskilt - Informasjonsskilt som presenterer Fridtjovsparken er også plassert ved parkeringsplassen. Skiltet er lite synlig.



6. Gjestgivergården - Gjestgivergården på Vangsnes består av to hus fra tidlig 1800-tallet. Gjestgivergården ligger rett ved siden av Sognefjord gjestehotell. I dag blir gjestgivergården benyttet som fritidsbolig.



7. Vernet hestekastanjetre - Dette hestekastanjetreet står ved siden av gjestgivergården.



8. Solvang camping - Solvang camping og motell er et alternativ for overnatting på Vangsnes. Solvang camping har også et utendørs svømmebasseng.



9. Bautastein - Krigsminnestein over Ingvald Vangsnes ble reist i 1946. Området er utstyrt med benker og nyttes i dag som et lite parkområde.



10 Bygdavegen - Denne veien går fra Vangsnes ferjekai til Fridtjovsparken. Biler og busser bruker gjerne denne veien for å komme til parken. Veien er også mulig å bruke for gående og sykle.



11. Skilt ved Bygdavegen - Skilt ved Bygdavegen viser tilkomstveier til Fridtjovsparken. For reisende kan dette være litt vanskelig å se.



12. Beitemark- Dette området nært Fridtjovsparken er satt av til landbruk- natur og friluftsområde. Her ser vi sauer som bruker området til beite.



13. Fridtjovsvegen - Øverste bilder viser alternativ vei for gående og andre mindre kjøretøy, for eksempel elektrisk rullestol. På venstre side av veien står det styvingstrær oppover bakken mot Fridtjovsparken. Siste bildet viser tilkomstveg i tilknytning til Fridtjovsparken fra sørsiden. Besøkende med buss og personbiler kommer gjerne på denne veien. Her ser vi også den flotte Vangsnes kirke, som ligger sør for Fridtjovsparken.



14. Fridtjovsparken - I parken står den gigantiske statuen av Fridtjov den Frøkne som er Vangsnes største attraksjonen. På høyre side av den står det to registrerte gravhauger i Fridtjovsparken datert til yngre jernalder.



15. Frukt- og bær dyrking- På Bygdavegen står det en bu som blir brukt til salg av bær og frukt. I bakgrunnen ser vi bærproduksjonen og den kolossale Fridtjovsstatuen.



17. Parkering med Vangsnes kyrkje - Parkeringsplass for personbiler i tilknytning til kirken og besøkende som skal til Fridtjovsparken.



16. Vangsnes kyrkje- Kirken er en laftet langkirke fra 1861. Tidligere stod det en stavkirke her, denne ble revet ned for bygging av dagens kyrkje. Noen av inventarerer fra stavkirken er bevart i dag. Kirken står flott og tydelig i landskapet.

Registrering av viktige elementer i Fridtjovsparken

Registreringskart (Se også større bilde på vedlegg 3 og 5).



Figur 18. Registreringsplan



1. Fridtjovsstatuen - Bronsestatuen på 10,5 meter står stående midt i parken på en 12 meter steinfundament. Den gigantiske statuen er godt synlig fra fjorden og enda bedre på land.



Fra denne vinkelen ser vi tydelig ansiktet til Fridtjov den frøkne. Med dette kan det være en mulighet å plassere et nytt utsiktspunkt her som kan øke attraktivitet for parken som f.eks. et fotograferings punkt.



2. Port - Står i nordøstre del av parken og er i dag den eneste inngangen til parken.



4. Steingjerde - I østre del av parken står det et steingjerde mot veien (Fridtjovsvegen). Steinene er lagt lag på lag i forskjellig størrelse og form. Steingjerdet utgjør avgrensingen av parken på denne siden.



3. Gravhaug - Sørøst i parken finnes det to store gravhauger som er dekket med jord og stein. Gravhaugene er synlige elementer i parken.



5. Gjerde - Et smijernsgjerde med dekorativt design omkranser parken. Smijernsgjerdet virker å være relativt vedlikeholdsfritt da det er lite preget av rust. Slike gjerder er typisk fra keiser Wilhelm sin tid. Designet har piler som minner om vikingtiden.



6. Grus-sti - Stien i parken er i dag grusbelagt. På bildet øverst til høyre ser vi at det har begynt å vokse ugress. Der ser vi også en del stigning på terrenget. For bratt terreng vil gjøre det vanskelig for manuell rullestol, med tanke på universell utforming.



7. Belysning - Fire lyskastere lyser opp statuen på kveldstid.



8. Sikringskap - Står med steingjerdet bak statuen og er knyttet til belysningen av statuen.



9. Vannslange - Plassering av vannslange nær inngangsporten.



10. Parkering - Her ser vi at det er et lite areal til parkering i forbindelse med tilkomst til parken. Per i dag er det bare plass til en eller to personbiler. Det er ikke tilrettelagt for busser. Fra dette perspektivet ser vi også at terrenget skråner ned mot nord-vest.



12. Benker - Benkene er plassert forskjellige steder i parken som regel der det er gode utsiktsforhold. De er ikke fast plassert, derfor blir disse benkene ofte omplassert rundt omkring i parken.



11. Informasjonsskilt - Informasjonsskilt som presenterer Fridtjovsparken er også plassert ved den lille parkeringsplassen ved Fridtjovsparken.

Registrering av vegetasjon ved Fridtjovsparken

Vi har gjennom befaringssturer gjort en helhetlig registrering av vegetasjonen i Fridtjovsparken. For nærmere beskrivelse av registreringen som er gjort se figur 18 og 19 sammen med tilhørende bilder. I dag finnes det flere planter, busker og trær i parken. Noen av disse er fremmede arter. Fremmede arter er innførte arter som er spredt ved hjelp av menneskelig aktivitet. De er ikke nødvendigvis skadelige, men kan i noen tilfeller være en trussel mot naturmangfoldet. Vi har funnet rynkerosa busker i parken. Dette er en fremmed art som har god spredningsevne og utgjør en høy trussel mot naturmangfoldet. Det er viktig å hindre spredning av fremmede arter, dermed skal det spesielt unngås å bruke fremmede arter i grøntområder og hager. Der fremmede arter utgjør en trussel mot naturmangfoldet, bør de fjernes (Miljødirektoratet, 2014, s. 38). Artsdatabanken har gjort en liste med risikovurdering av fremmede arter i norsk natur. Artene i denne listen blir delt inn i fem kategorier:

1. Arter med svært høy risiko som har negativ effekt på norsk natur (SE).
2. Arter med høy risiko for spredning med en viss økologisk effekt (HI).
3. Arter med potensielt høy risiko som har svært begrenset spredningsevne, men stor økologisk effekt eller det kan også være omvendt (PH).
4. Arter med lav risiko som har lav eller moderat spredning og middels til lav økologiske effekter (LO).

5. Arter med ingen kjent risiko og har ingen kjent spredning eller økologiske effekter (NK).

Ved hjelp av artsdatabanken har vi laget en liste med risikovurdering av plantene som finnes i Fridtjovsparken, se tabell 1.

Tabell 1. Eksisterende planter med risikovurdering.

Arter	Vurdering
Bjørk	Trygg.
Selje	Trygg.
Furu/gran	Trygg.
Rogn	Trygg.
Bergflette	Trygg.
Høst-berberis	Fremmed art. Svært høy risiko (SE).
Rynkerose	Fremmed art. Svært høy risiko (SE).
Klokkebusk	Fremmed art. Lav risiko (LO).
Blådlilje-slekta	Fremmede arter. Lav risiko (LO).
Pion-slekta	Ingen kjent risiko (NK).
Påskelilje	Ikke risiko vurdert (NR).



1. Paskelilje- Her ser vi paskeliljer som er plassert rett nedenfor statuen sammen med rynkerose.



3. Pion-slekta- Står midtplassert mellom plantene nedenfor statuen



4. Bladhilje-slekta- Her ser vi plasseringen av bladhiljeslekta i Fridtjovsparken.



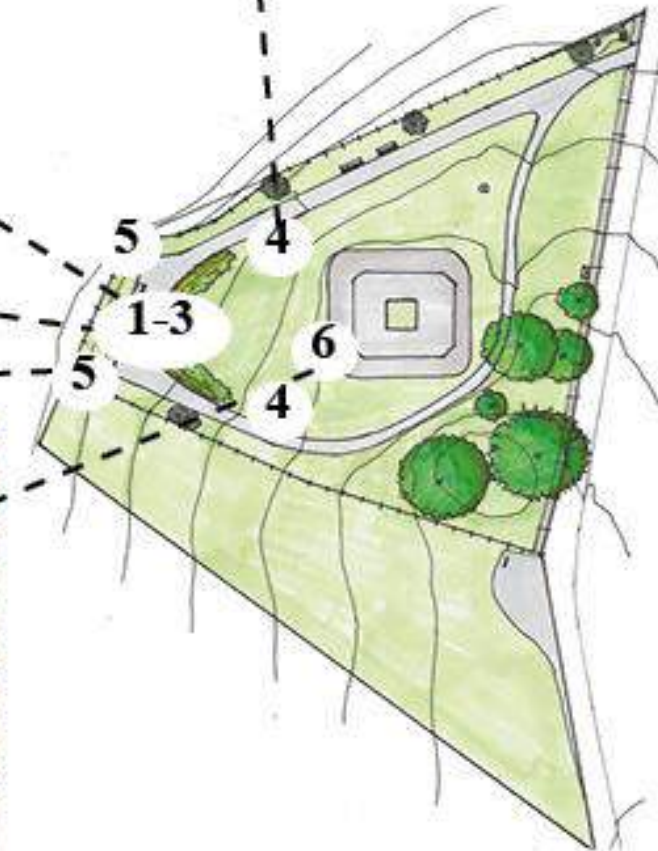
2. Rynkerose- Plassering av den høyt risiko fremmede arten rynkerose.



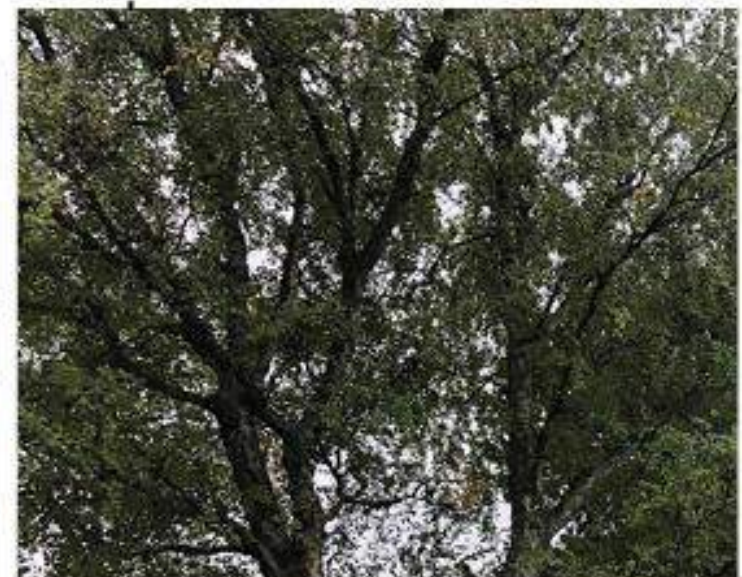
5. Klokkebusk- Klokkebuskene er plassert innterst ved kantene i parken.



6. Bergflette- Denne har vi registrert på sokkelen til Fridtjovstatuen.



Figur 19. Fridtjovspark vegetasjons registrering nr. 1-6.



Figur 20. Fridtjovsparken vegetasjons registrering nr. 7-11.

SWOT-analyse

Analysen fører til en identifisering av styrker og svakheter ved Nordre- Vangsnes og Fridtjovsparken.

Tabell 2. SWOT-analyse for Nordre-Vangsnes og Fridtjovsparken.

Strengths (styrker)	Weaknesses (svakheter)
<p>Nordre-Vangsnes</p> <ul style="list-style-type: none"> • Fridtjovsparken som turistattraksjon • Beliggenhet, Vangsnes er omringet av vakker natur. • Området har gode sol - og utsiktsforhold. • Utnytter regionens identitet med fokus på frukt- og bær dyrking • Rik på historie og kultur • Viktig trafikk-knutepunkt 	<p>Nordre-Vangsnes</p> <ul style="list-style-type: none"> • Lav attraktivitet og innbyggertall • Dårlig med informasjon og formidling i tilknytning til Fridtjovsparken. • Opprustning av skilt for overnattingsmuligheter. • Lite attraktivt kaiområdet • Lite parkeringsmuligheter ved ferjekaien kan bli en utfordring i sommersesongen med tanke på turismeaktivitet
<p>Fridtjovsparken</p> <ul style="list-style-type: none"> • Viktig del av bygdens identitet og kulturarv • Turistattraksjon • Plassering høyt i landskapet gjør at statuen er godt synlig. • Sentral beliggenhet i forhold til sentrumsområdet på Vangsnes med ferjekai, veg og bussforbindelse. • Parken fungerer som et svært viktig friluftsområde • Stille område, lite støy i motsetning til sentrumsområdet som er daglig preget av trafikk 	<p>Fridtjovsparken</p> <ul style="list-style-type: none"> • Lite å gjøre for besøkende utenom å se statuen og oppleve utsikten • Dårlig med informasjon og formidling • Mangler universell utforming og vedlikehold. • Parken er preget av utfordringer knyttet til fremkommelighet. Det er ikke nok parkeringsplasser samt er det vanskelig for busser å snu ved Fridtjovsparken. • Parken er lite tilrettelagt for opphold og rekreasjon.
Opportunities (muligheter)	Threats (trusler)
<ul style="list-style-type: none"> • Fridtjovsparken som potensiell igangsetter for næringsutvikling på Vangsnes og kommunen. • Fridtjovstatuen er noe av det første man ser når man drar til Vangsnes. Her ligger det flere muligheter knyttet til attraktivitet. • Vangsnes har en interessant historie fra vikingtiden. Fridtjovsparken kan være med på å forankre stedet. • En forbedring av det visuelle uttrykket vil både styrke oppfatningen av Vangsnes og Fridtjovsparken som reisemål og som kultur- og møtested. • Riksvei 13 som fastvei på Vestlandet kan være et godt grunnlag for stedsutviklingen i Vik kommune og på Vangsnes. • Det finnes flere muligheter for aktivitet og opplevelse i området med tanke på turisme og lokalbefolkningen. 	<ul style="list-style-type: none"> • Fridtjovsparken er nokså vindutsatt til tider, noe som kan føre til at besøkende ikke vil oppholde seg i parken over lengre tid. • Eksisterende fremmede arter i parken som f.eks. rynkerose, kan spre seg og utgjøre en trussel mot naturmangfoldet

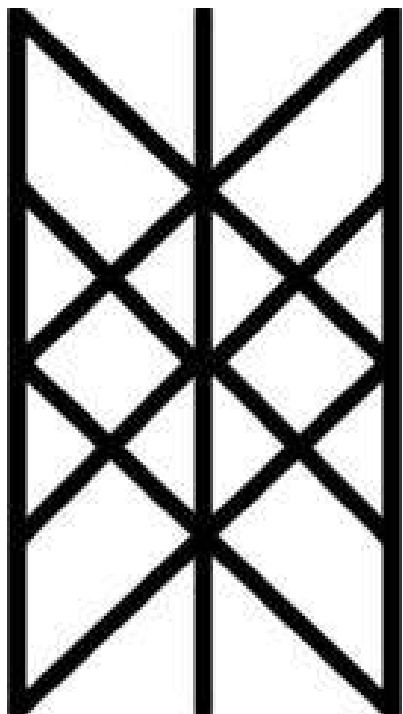
Del 6 - Mulighetsstudie for Fridtjovsparken

Vår visjon

Vikingtiden har stått sterkt på Vangsnes og er en viktig del av stedets historie og identitet. Dermed har sagaen om Fridtjov den frøkne og vikingtiden vært en stor inspirasjonskilde for oss. Vikingtiden er noe vi skal fremheve i utformingen med tanke på stil og mønster. Vi har også latt oss inspirere av nyere prosjekter som har hatt mål om å løfte frem kulturmiljøet, landskapet og fjorden. Dette kommer frem i utformingen vår i form av utsiktspunkter og ulike elementer som skal bidra til å gjøre parken mer attraktiv. Den nye vegetasjonen skal gi et fargerikt og frodig preg over Fridtjovsparken samt tilby til opphold og rekreasjon. Framfor alt har vi tatt for oss kommunen sine ønsker og utfordringer knyttet til parken. Vi legger til grunn at disse faktorene forhåpentligvis vil tiltrekke flere mennesker til parken og være en måte på å forankre stedets kvaliteter.

Inspirasjon

Mønstre fra Vikingtiden

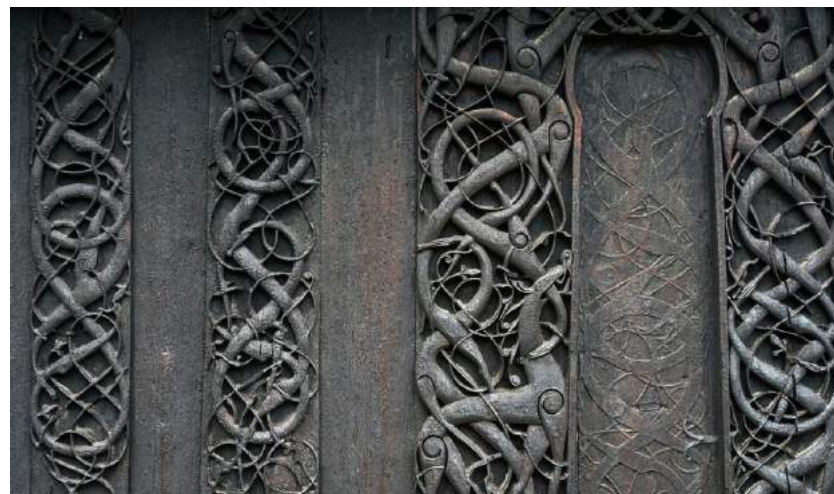


Figur 21. Web of Wyrd, 2019, av Son of viking.

Web of Wyrd er symbolet som representerer skjebnen. Vikingene trodde at alle ting var forbundet med skjebnen, til og med gud. Fordi utfallet var bestemt av skjebnen var det ikke riktig for en mann og kvinne å forsøke å unnslipe skjebnen, uansett hva det måtte være. Det essensielle var hvordan man møtte på de prøvelser og tragedier som de måtte møte på. I følge norrøn mytologi er skjebnen skapt av Nornene. Nornene er tre kvinner som sitter ved foten til yggdrasil (livets tre) der de vever sammen et stort mønster hvor hvert vev representerer et menneskeliv. (Figur 21).

Mønsteret kan knyttes til sagaen om Fridtjov den frøkne som følge av at Fridtjov og Ingebjørg må kjempe seg gjennom flere hindringer for å være sammen med sin store kjærlighet, Ingebjørg. Han møter på flere hindringer men ender til slutt opp med Ingebjørg og blir konge over hele Sogneriket. Dette er et spennende mønster som vi har brukt i utformingen.

Det finnes flere forskjellige stilarter og symboler fra vikingtiden. Urnesstilen er en av de mer kjente stilartene fra denne perioden (Figur 22). Urnesstilen oppstod i Norden og har fått navnet sitt fra de utskårne dekorative delene på Urnes stavkirke. Selve stilen kjennetegnes av ornamentikk som viser kamp mellom firebente dyr og slanger knyttet sammen i harmoniske linjer. Vi har brukt lignende harmoniske linjer i ny utformingen av Fridtjovsparken. (Allkunne, 2017).



Figur 22. Urnes stavkirke er unik på grunn av de særdeles fine treskjæringsarbeidene, 2019, av Buskoven. L.

Arkitektur

Bebyggelsen fra vikingtiden bestod generelt av mindre gårdshus ofte rundt i tun. Byggeskikken endret seg senere til langhus. I denne perioden startet lafting som konstruksjonsmetode. Dette var en måte å bygge trehus i vikingtiden. Vi har latt oss inspirere av arkitekturen fra perioden ved utforming av servicebygg til parken (Figur 23-24). Se nærmere beskrivelse og illustrasjoner i planforslag.



Figur 23. Ein visjon i medvind!

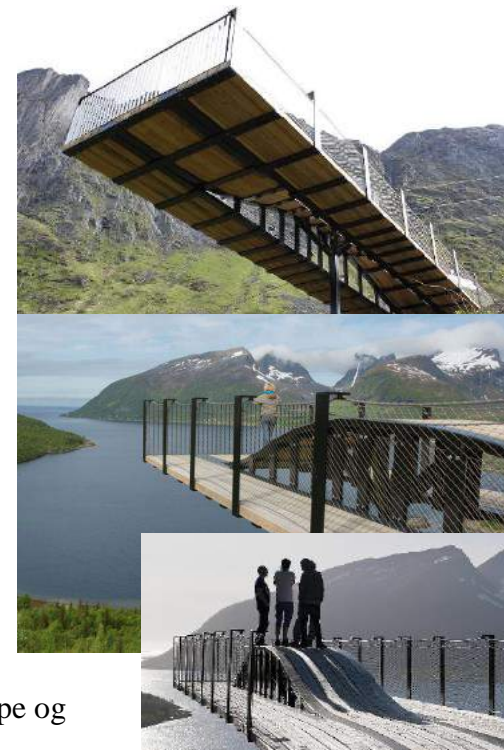


Figur 24. Viking village at Bukkøy. (Avaldsnes/Karmøy)

Inspirasjons-prosjekter

Bergsbotn

Bergsbotn utsiktspunkt ligger på yttersiden av Senja, langs fv.862. Utsiktspunktet tilbyr en fantastisk utsikt over hav og fjell og er et populært stoppested. Konstruksjonen er tegnet av Code arkitekter As Oslo med utgangspunkt i å dramatisere stedet og utsikten. Selve konstruksjonen er 44 meter lang med stålbæring og tregulv av lerk. Det er tilrettelagt for å sitte, men også for å ligge, hoppe og løpe. Rekkverket består av wirenetting som gir et transparent dekke. Prosjektet er utformet med tanke på universell utforming som gjør at det er tilgjengelig for flest mulig mennesker. (Arkitektur N).



Figur 25. Utsiktspunkt fra Bergsbotn-prosjekt.

På grunnlag av at Vangsnes ligger idyllisk til fjorden er det stort potensial her med tanke på turisme. Dette er noe vi ønsker å spille mer på. Dermed har vi blitt inspirert av utsiktspunkter som Bergsbotn. Vi mener at et slikt element vil passe i Fridtjovsparken da det vil fremme naturkvalitetene i området og være en måte der folk kan få en minneverdig opplevelse. (Figur 25).



Figur 26. Friområde fra Lyreneset i Bergen.

Lyreneset

Vi har hentet inspirasjon fra Lyreneset friområde i Bergen. Lyreneset ved Nygårdsviken på Laksevåg er et spennende friområde for både små og store. Prosjektet er utarbeidet av TAG landskap. Stedet har viktig historie fra vikingtiden, dette er noe som er fremhevet i parken. Her finnes det blant annet skilt med historisk informasjon (kikkeramme utsikt før og nå), aktivitetsområder, utsiktspunkt, scene m.m. kikkerammene og stubbesti er noe vi har hentet inn i den nye utformingen av Fridtjovsparken. Dette er elementer som vil være med på å øke attraktiviteten i parken. (TAG landskap).

Ny utforming av Fridtjovsparken

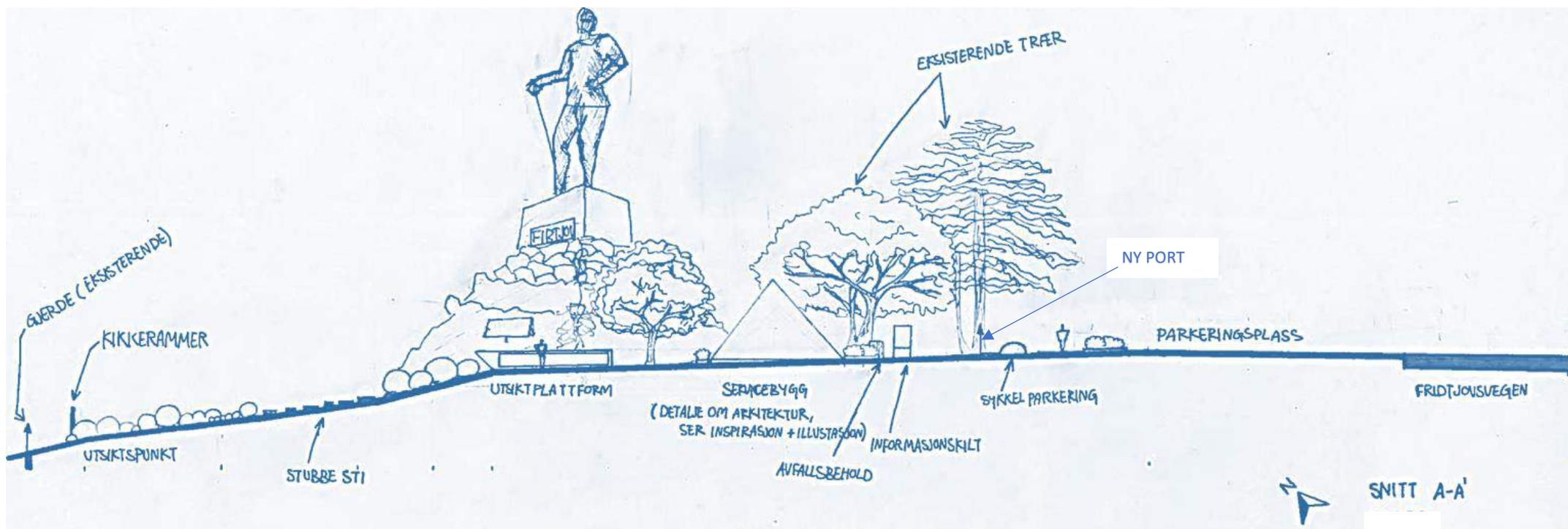


Illustrasjonsplan og illustrasjoner

Illustrasjonsplanen (Figur 27) viser løsninger basert på kommunen sine ønsker for velkomstråde og nye elementer som vi foreslår vil øke aktiviteten i parken. (Se også større bildet på vedlegg 4).

Illustrasjonstegningene er ment for å danne et helhetlig bilde av hvordan området kan se ut, det vil ikke nødvendigvis være slik i realiteten.

Figur 27. Illustrasjon av vårt forslag som plantegning.



Figur 28. Illustrasjonen viser snittegning A-A' hvor de hoved elementene for forslagsplan er vist i snittbildet. (Se vedlegg 4, snitt A-A', og vedlegg 7 for større bildet (riktig målestokk)).

Parkering og snuplass

Et av målene for denne oppgaven er basert på kommunen sine ønsker om å skape et verdig og godt utformet velkomstområde samt rammer til utforming. Som tidligere forklart ligger det utfordringer knyttet til parkering og snuplass ved Fridtjovsparken. For å møte behovene til besøkende, lokale og skolebarn som ønsker å bruke parken, trengs det en ny parkeringsløsning.

- Vi foreslår å legge frem flere oppstillingsplasser for biler hvor den eksisterende parkeringsplassen står i dag.
- For å finne ut av dimensjoneringskravene for parkering og utforme en god parkeringsløsning har vi brukt Statens vegvesen sin håndbok (Statens vegvesen, 2014).
- Parkeringsplassen skal være utformet med tanke på universell utforming. Da vil det være nødvendig med god belysning, tydelig skilting og markering. Markeringen av bil- og bussparkering blir formet i skråliggende mønster som gjør at det blir tydelig oppfattet som parkering.
- Vi foreslår å plassere to bussparkeringer sør for parkeringsplassen. Dette blir en god løsning for bussparkering fordi det gjør det enklere å manøvrere bussen dersom den skal snu. Hvis det kommer flere busser, er det mulig å sette av folk ved den nye parkeringen for så å rygge mot veien å parkere ved Vangsnes kyrkje.
- Parkeringsplassene reservert for forflytningshemmede blir plassert nært til hovedinngang, slik at rullestolbrukere kan lett

komme seg inn og ut av kjøretøyet. På denne måten oppnår vi en universelt utformet parkeringsløsning som fremmer et likeverdig samfunn.



Figur 29. Illustrasjon viser hele området for parkeringsplassen, for både buss, bil og sykkel.



Figur 30. Illustrasjon viser nærmere bilparkeringen på parkeringsplassen.

- Vi tar hensyn til sikringssonen rundt gravhaugen i parken ved utforming av parkeringsplassen. Det nye forslaget for parkeringsløsningen vil dermed ikke komme i konflikt med sikringssonen. Det vil oppstå et mellomrom her men det skal brukes til beplanting. På denne måten fungerer beplantingen også som “romdeler” for denne siden av parken, og vil til en viss grad skjule bilene.
- Gjennom hele oppgaven har vi engasjert oss i å fremme grønne verdier, derfor anbefaler vi å forhindre bruk av mye asfalt. Vi foreslår å bruke gressarmering som materialbruk på parkeringsplassen i stedet. Det blir i tillegg utformet en grønn kantsone sør for avgrensingen som markerer innkjørselen til parkeringsplassen. Her skal det også være en gangsti for gående og syklende. Dette vil føre til at myke trafikanter kan bruke denne alternative stien uten å bli forhindret av bilene.
- Vi ønsker også å tilrettelegge for sykkelparkering. Dette har vi gjort, selv om det ikke ligger noen krav om det. Vi mener at det vil bidra til en økt aktivitet blant de lokale som kan bidra i å forbedre folkehelsen.

(Den nye parkeringsløsningen vises på Figur 27 og Vedlegg 4).

Servicebygg

For å løse målet som innebærer å øke attraktivitet i området med tanken på servicebygg med toalett, har vi klart å løse dette med gode løsninger.

- Servicebygg med toalett er løst slik at plasseringen skal være i nærheten av parken og parkeringsplass slik at bygget er lett tilgjengelig (Figur 28 og vedlegg 4 og 6). Det kan også fungere som oppholdsplass for besøkende, lokale og skoleelever på klassetur. I tillegg til å være et sted hvor folk kan søke ly på dager med sterk vind eller uvær.
- Byggets arkitektur knyttes til vikingtiden i form av materiale, form og mønster som inspirasjon. Vi foreslår å plassere servicebygget i en møneretning mot sør-vest. Dette mener vi er en god utforming med tanke på at bygget tilpasses omgivelsene rundt, samt vil den ikke ha en forstyrrende effekt mot selve statuen. Vi ønsker likevel at servicebygget skal ha en moderne vri på arkitekturen, med store glassvinduer i retningen sør- vest mot fjorden. I samme retning skal det også være rekkverk.

Ny gangtilkomst til park

Utforming av ny gangtilkomst til parken skal være i direkte tilknytning til parkeringsplass. (Illustrasjonen viser i figur 28 og vedlegg 4 og 6).

- Løsningen av ny gangtilkomst til parken fra parkeringsplassen knyttes til stien i parken. Dette er en naturlig utforming som vil være med på å gjøre stedet mer tilgjengelig.
- Ny port skal være tre meter lang og stå i samme stil som den eksisterende porten.
- Den nye gangtilkomsten med port til parken vil mest sannsynlig bli den nye hovedinngangen til parken, da den er knyttet til parkeringsplassen.



Figur 31. Illustrasjonen viser området for hovedinngang, parkeringsplassen o, smirjegerde og servicebygget.

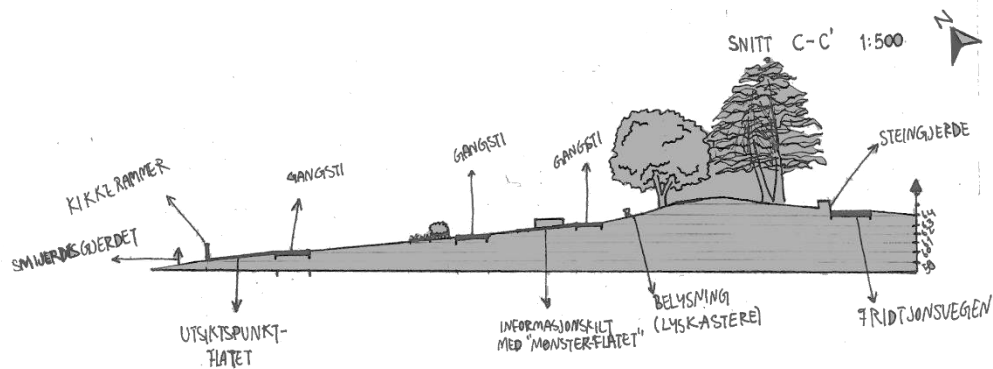
Informasjonsskilt

Informasjonsskilt skal hovedsakelig presentere historien til parken. Vi foreslår at informasjonsskiltene blir erstattet med nye skilt som har et nytt design og plassering. Nytt design vil være en spennende måte for besøkende å oppleve stedet på, og ny plassering vil synliggjøre det mer.

- Det nye designet for informasjonsskilt blir utformet med utgangspunkt i universell utforming, slik at det blir tilgjengelig for alle alders- og brukergrupper (høydenivå).
- Informasjonsskiltene skal formidle historien på Vangsnes med fokus på Fridtjov den frøkne og keiser Wilhelm gjennom tekst og bilder. Vi tenker også å plassere noen informasjonsskilt i form av kikkerammer.
- Kikkerammene vil vise før og nå utsikt som formidler de viktigste historiske-punktene på Vangsnes. (Se nærmere på inspirasjonsprosjektet fra Lyreneset for et mer visuelt bilde). (Figur23). Dette er et spennende element som kan appellere til flere målgrupper i tillegg til å være en måte å forankre kvalitetene på stedet. Vi ser også verdien i slike kikkerammer da de er med på å øke kunnskap- og kompetanseutvikling.

Terrengforming

Terrenget i planområdet skråner gradvis mot vest. Nytt planforslag for parken vil kreve inngrep i eksisterende terreng. Inngrepet vil hovedsakelig foregå i området G14 (Figur 1 og 2). Grunnen til at vi endrer terrenget er fordi vi ønsker å løse problemet med universell utforming knyttet til denne gangsti i parken som i dag har en for bratt stigning (brattere enn 1:15). Det gjør at blir tilgjengelig for alle brukere (Statens vegvesen, 2014, s. 39). Vi foreslår å gjøre en endring på kotelinjer i sammenheng med plasseringen av utsiktsplattform og servicebygg og noen tilfeller for gangstien. Dette er et sammenlagt lite inngrep i terrenget.

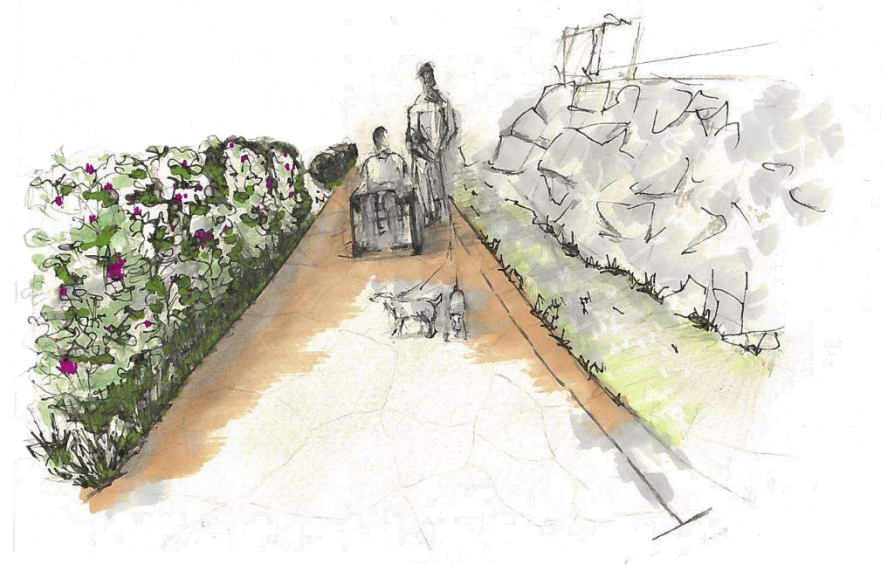


Figur 32. Illustrasjonen viser snittegning av snitt C-C'. (Se vedlegg 7).

Gangsti

Forslaget innebærer å endre eksisterende hovedsti i Fridtjovsparken. Dette ønsker vi å gjøre ved å endre form og bruke et annet materiale til dekke. Hele gangstien blir utformet i harmoniske linjer som ligner linjene i urnesstilen fra vikingtiden.

- Per i dag er gangstien grusdekket og tar lite hensyn til universell utforming (Se Figur 18 (nr.6) og vedlegg 3 og 5). Ny gangsti blir utformet etter kravene om universell utforming som det omtales i byggt teknisk forskrift §8-7. I tillegg har vi brukt “Håndbok V129 Universell utforming vegger og gater” som veileder. Av hensyn til blinde og svaksynte har vi utformet en kantmarkering langs hele gangstien.
- Den eksisterende hovedstien har en stigning som ikke passer til manuelle rullestol brukere. Dermed har vi i plantegning funnet en ny alternativ sti for manuelle rullestoler (Figur 33). Denne stien vil ha stigningen som tilpasses kravene for manuelle rullestoler med henhold til prinsippet om universell utforming.
- Gangstien ved gravrøysen blir kun endret i materialbruk. Ved større endring av stien ville det være konsekvenser/ motstrid med Kulturminneloven ifølge § 6, sikringssone av automatisk fredet. (Også som er beskrevet under rammer for arbeid, sider 8).



Figur 33. Illustrasjonen viser perspektiv med gangstien for manuell rullestol. Her ser vi vegetasjonen på venstre side som skjermet synet fra utsiktspunkt, slik at de som går denne stien vi ikke ha mye oppmerksomhet.

Utsiktspunkt

Utsiktspunkt blir utformet på ytterste side, vest for parken hvor det er gode utsiktsforhold. Overflaten på gulvet ved utsiktspunktet vil være steinbelagt med mønster som er hentet fra vikingtiden (Web of wyrd). Her foreslår vi å plassere kikkerammer og sittegrupper. (Figur 34).



Figur 34. Illustrasjonen viser utsiktspunkt med kikkerammer, sittegrupper og stubbestien.

Utsiktsplattform

Denne utsiktsplattformen blir plassert i samme høyde som servicebygget på grunn av at det gir mindre stigning for manuelle rullestolbrukere. I tillegg ligger det sentralt i området i tilknytning til parkeringsplass, servicebygg samt muligheten for å bevege seg til parken. Konstruksjonen av utsiktsplattformen blir laget av tre. Det eksisterende terrenget i området vil kreve en endring for tilrettelegging av plattformen. Plattformen er utformet med hensikt å skape et område som gir muligheter til å ta gode bilder i vinkelen der Fridtjovstatuen er vendt mot. Denne plattformen blir en attraksjon i seg selv og blir forhåpentligvis et populært element som tiltrekker turister og lokale.

Møblering og belysning

Sittegruppene på Fridtjovsparken er per i dag helt enkle, hvite benker som ikke har en sammenheng med parken. Forslaget vårt er å erstatte disse benkene og plassere nye benker og sittegrupper som går i rød tråd med konseptet for parken.

I dag er det eneste av belysning i parken benyttet til å lyse opp statuen. Vi foreslår å legge flere til rette for god belysning ved stien, servicebygg, utsiktspunkt og parkeringsplass. God belysning er viktig for bruk av parken da det gjør det enklere å finne frem, i tillegg er det trygghetsskapende. Planforslag viser ikke belysning. Et område fri for søppel vil være et område som virker trivelig og innbydende. Da forsøpling kan bli en utfordring knyttet til økende turisme i parken foreslår vi å plassere tilstrekkelig med avfallsbeholdere.

Gjerde

Vi ønsker å bruke eksisterende gjerde, men gjøre noen endringer i forhold til plassering. Forslaget er å fjerne smijernsgjerdet som i dag skiller parken og området G14, dette vil skape en åpen og helhetlig romfølelse. Gjerdet som fjernes blir gjenbrukt i ny avgrensning for den nye Fridtjovsparken. Det vil likevel ikke være nok av dette gjerdet for dekke hele avgrensingen for parken, dermed vil det i realiteten være nødvendig å lage nytt gjerde for å dekke resten av avgrensingen.

Stubbesti

Stubbestien skal plasseres nedover terrenget mellom utsiktsplattform og utsiktspunkt. Her blir det plassert trestubber i forskjellige nivå og størrelser som skal fremme aktivitet og lek til parken. Stien vil bli skjermet fra gangsti med vegetasjon.

Vegetasjon

Ny planteplan kommer frem i vegetasjonskartet (vedlegg 1 og 8), se gjerne sammen med figurer og tabell. Det nye forslaget for plantebruk skal gi et fargerikt og frodig preg over Fridtjovsparken. Dette ønsker vi å gjøre ved å bruke en blanding av stauder, trær og busker.

- Trær: For tresjiktet har vi kommet med forslag å plassere trærne fritt som gir et “naturlig” mønster. Noen trær blir også plassert i mer formelle former med utgangspunkt i terrenget og formen til parken.
- Blomsterbed: Forslaget for blomsterbed inkluderer bruk av stauder og busker i blomsterbedene. Stauder er flerårige planter som finnes i flere nyanser og høyder. Staudene vil spire fra en overvintret rot om våren og blomstrer og visner igjen til høsten. Stauder gir ofte et frodig preg over vegetasjonen, dermed vil vi bruke denne plantetypen i parken.

- Forslaget for ny planteplan naturligvis kreve skjøtsel og vedlikehold som plenklipping, oppbinding, beskjæring av trær m.m.
- Vindforholdene i parken er noe som kan være utfordrende for folk som skal oppholde seg her, av den grunn ser vi på muligheten til å bruke forskjellige vegetasjonssjikt som en løsning. Først og fremst vil trær kunne bidra til å skape le mot vinden i Fridtjovsparken men også planter og busker i ulik vegetasjonssjikt.
- Det nye forslaget for vegetasjon innebærer å fjerne eksisterende fremmede artene som finnes i parken i dag.
- Vegetasjonsbruken skal helst være tilpasset lokalklimaet i sammenheng med herdighetssone. Herdighetssoner er en geografisk inndeling som forteller om hvilket klima de ulike plantene trives å leve i. Herdighetssonene i Norge er delt inn i åtte soner, fra varme H1 til kalde strøk H8. Herdighetssonen på Vangsnes ligger på H3, det betyr at planter i denne klimasonen kan plantes i H1 til H3. Forslag av planteplan vil ta utgangspunktet i disse. I noen tilfeller har vi gått over grensen men dette skal ikke ha noe å si da vi har tatt utgangspunkt i omkringliggende planter og trær.

Del 6 - Avslutning

Refleksjon

For å kunne løse målsettingen for oppgaven har rammene for oppgaven, områdeanalysen og registreringdelen vært særlig avgjørende. Situasjonen i Fridtjovsparken i dag gir et bilde av at det er lite å gjøre i parken utenom å se statuen. I tillegg mangler parken et godt velkomstområde for besøkende og lokale. Lite parkeringsmuligheter og vanskelig tilkomst til parken er noen av hovedutfordringer knyttet til parken. Vi har betraktet disse utfordringene samt tatt for oss kommunen sine ønsker for velkomstområdet (G14), og kommet med flere tiltak og løsninger som vi mener vil øke attraktiviteten i parken.

Hovedmål:

Se på mulighetene som finnes ved Fridtjovsparken, og hvordan det kan være med på å øke aktiviteten i parken og i nærområdet.

- De ulike tiltakene vi foreslår skal bidra til å skape ny aktiviteten i Fridtjovsparken. Vi mener at denne parken kan bli et viktig sted der folk kan trives, som legger opp til at man kan ha positive opplevelser, rekreasjon, lek etc. Tiltakene vi foreslår tror vi vil øke besøkstallet i Fridtjovsparken. Det kan også antas at over tid vil besøkende utgjøre en gruppe som vil øke etterspørselen av varer og tjenester på Vangnes, som vil kreve en næringsutvikling i området. Det å skape nye arbeidsplasser, enten i form av utvikling av eksisterende bedrifter eller gjennom etablering av nye framtidige arbeidsplasser vil være viktig for å kunne føre til en utvikling som sikrer gode levevilkår og livskvalitet for nåværende og framtidige generasjoner. Dermed kan ny utforming av Fridtjovsparken bidra til både en økning i besøkstall i parken men også i nærområdet, økning i sysselsetting og bosetting i området, og tjene lokalsamfunnet på flere ulike måter i fremtiden.

Delmål 1:

Skape et verdig og godt utformet velkomstområde i tilknytning til Fridtjovsparken.

- Ved å legge til rette for flere parkeringsplasser og snuplass har vi lykket med å løse utfordringen som finnes i dag. Den nye parkeringsstrategien for velkomstområdet vil føre til at det blir flere muligheter for parkering både for biler og busser. Dette vil ha en positiv virkning for parken da det vil bidra til å øke aktiviteten. Området blir opparbeidet og tilrettelagt for allmenn bruk og ferdsel, slik at personer med nedsatt funksjonsevne har mulighet til å ferdes uhindret fra et sted til et annet. I den nye parken vil det være tydelige romformer og romsammenhenger som gir en helhetlig planløsning. Dette er med på å øke tilgjengeligheten i parken. Og slik oppnår vi å utforme et miljø som fremmer likeverd blant mennesker. I tillegg legger vi til rette for en grønn og frodig park som virker innbydende og fremmer rekreasjon og opphold.

Delmål 2:

Øke attraktiviteten i området som bidrar til at besøkende og lokale ønsker å oppholde seg i parken. Forsterke stedets identitet.

- Ved å legge til rette for ny aktivitet i form av nye elementer som informasjonsskilt og utsiktspunkt kan parken bli mer attraktiv og populær hos tilreisende og lokale. Historien, kulturen og naturen på Vangsnes er en ressurs i seg selv, dermed er det viktig å opprettholde og videreføre stedets identitet og særpreg.

Konklusjon

Gjennom arbeidet med oppgaven har vi hatt et godt samarbeid med hverandre og fått innspill fra veiledere og kommunen underveis. Det har vært utfordrende men også svært lærerikt. Fridtjovsparken har en fantastisk historie med en idyllisk beliggenhet midt i hjertet av Sognefjorden. Vi har i mulighetsstudie fokusert på kvalitetene på Vangsnes og Fridtjovsparken og forankret det, i tillegg har vi sett på svakheter og kommet med løsninger. Det har vært naturlig for oss å lage en ny utforming av parken basert på rammene for oppgaven og ønskene fra Vik kommune i tilknytning til utvidelsen av parken. Det viktigste har vært å bedre fremkommeligheten og tilgjengeligheten, i tillegg er det lagt flere elementer for å gjøre parken mer attraktiv. Vi håper at dette mulighetsstudie for Fridtjovsparken kan føre til at parken blir mer innbydende og møter behovene til besøkende og lokalbefolkningen.

Litteraturliste

Allkunne (2011). Dei første gjestgivar- og handelstadene i Vik. Hentet fra: <https://www.allkunne.no/framside/fylkesleksikon-sogn-og-fjordane/samfunn/industri-naring-og-bedrifter/dei-forste-gjestgjevar--og-handelsstadane-i-vik/1900/77880/>

Allkunne. (2011). Gravhauger og funn på Vangsnes. Hentet fra: <https://www.allkunne.no/framside/fylkesleksikon-sogn-og-fjordane/historie-i-sogn-og-fjordane/historie/gravhaugar-og-funn-pa-vangsnes//1901/82404/>

Allkunne. (2017). Urnesstil. Hentet fra: <https://www.allkunne.no/framside/kunst-musikk-og-scenekunst/om-kunst/urnesstil/2016/84393/>

Allkunne (2011). Segna om Fridtjof. Hentet fra: <https://www.allkunne.no/framside/fylkesleksikon-sogn-og-fjordane/historie-i-sogn-og-fjordane/historie/segna-om-fridtjof/1901/77744/>

Arkitektur N. Hentet fra: <https://arkitektur-n.no/prosjekter/utsiktspunkt-bergsbotn?cat=24>

Askheim, S. & Thorsnæs, G. (2018). Hentet fra: <https://snl.no/Sognefjorden>

Askheim, S. (2018). Vangsnes. Hentet fra: <https://snl.no/Vangsnes>

Askheim, S & Thorsnæs, G. (2018). Sognefjorden. Hentet fra: <https://snl.no/Sognefjorden>

Bjørgo, K. & Lindaas A. K. (2018). Stedsutvikling. Hentet fra: <https://www.regjeringen.no/no/tema/kommuner-og-regioner/by--og-stedsutvikling/stedsutvikling-2/id476451/>

Brundvik M. Strategisk analyse (SWOT- analyse). Hentet fra: <https://www.regjeringen.no/globalassets/upload/krd/kampanjer/ry/swot-analyse.pdf>

Kulturminnesøk. Vangsnes kyrkje. Hentet fra: <https://www.kulturminnesok.no/minne/?queryString=https%3A%2F%2Fdata.kulturminne.no%2Faskeladden%2Flokaltet%2F85762>

Kulturminnesøk. Fridtjovsparken, gravfelt. Hentet fra: <https://kulturminnesok.no/minne/?queryString=https://data.kulturminne.no/askeladden/lokaltet/25661>

Meteorologisk institutt. (2019). *Værvarsel for Vangsnes*.

Hentet fra: https://www.yr.no/sted/Norge/Sogn_og_Fjordane/Vik/Vangsnes/

Osland, M. & Pedersen, N. (2016). Dette er landets fremste bringebærkommune. Hentet fra: <https://www.nrk.no/sognogfjordane/dette-er-landets-fremste-bringebaerkommune-1.12950925>

Puschmann, O. (2005). *Nasjonalt referansesystem for landskap - beskrivelse av Norges 45 landskapsregioner*. Hentet fra: <https://nibio.brage.unit.no/nibio-xmlui/handle/11250/2557712>

Regjeringen. (2018). Hvorfor stedsutvikling?. Hentet fra: <https://www.regjeringen.no/no/sub/stedsutvikling/om/stedsutvikling-mellomside/id2362955/>

Regjeringen. (2017). Universell utforming.
Hentet fra: <https://www.regjeringen.no/no/sub/stedsutvikling/ny-emner-og-eksempler/gronnstruktur/id685512/>

Regjeringen. Kulturminner og kulturmiljø, 2019.
Hentet fra: <https://www.regjeringen.no/no/sub/stedsutvikling/ny-emner-og-eksempler/kulturminner-og-kulturmiljoer/id678404/>

Regjeringen. Grønnstruktur, 2017.
Hentet fra: <https://www.regjeringen.no/no/sub/stedsutvikling/ny-emner-og-eksempler/gronnstruktur/id685512/>

Statistisk sentralbyrå (2018). Kommunefakta Vik.
Hentet fra: <https://www.ssb.no/kommunefakta/vik>

Sæbø, A.I. (2019). Vangsnes som jektesenter.
Hentet fra: <https://leksikon.fylkesarkivet.no/article/c1e92db2-17dc-466a-aa20-f9fa97db1d7b/>

TAG landskap, Lyreneset friområde. Hentet fra:
<https://www.tagarkitekter.no/prosjekter/rehabilitering/lyreneset/>

Tønnessen, M. (2018, 26.juni). *Lavere befolkningsvekst framover*.
Hentet fra: <https://www.ssb.no/befolkning/artikler-og-publikasjoner/lavere-befolkningsvekst-framover>

Vik kommune. (2012). Samfunnsdelen, del 1, 2013-24.
Hentet fra: <https://www.vik.kommune.no/kommuneplan-2013-2024-revidert-samfunnsdel-til-offentleg-ettersyn.5115705.html>

Vik kommune (2014). Arealdel, 2013-24.
Hentet fra: <https://www.vik.kommune.no/kommuneplan.315977.nn.html>

Vik kommune. (2010). *Forstudie, reisemål Vik i Sogn*.

Hentet fra: <https://docplayer.me/3103242-Forstudie-2010-sept-201-reisemal-vik-i-sogn-2020.html>

Viking symbols and meaning. (2018). Web of Wyrð.
Hentet fra: <https://sonsofvikings.com/blogs/history/viking-symbols-and-meanings#wyrð>

Karttjenester:

Artsdatabanken, 2018, kart,
Hentet fra:
<https://artskart.artsdatabanken.no/app/#map/410586,7591597/2.9033333333333333/background/NiB/filter/%7B%22IncludeSubTaxonIds%22%3Atrue%2C%22Found%22%3A%5B2%5D%2C%22CenterPoints%22%3Atrue%2C%22Style%22%3A1%7D>

Fylkesatlas. (2019).
Hentet fra: <https://www.fylkesatlas.no/>

WMS - tjenester:

Geonorge, Kartverk, *Topografisk norgeskart 4*.
Hentet fra: <https://openwms.statkart.no/skwms1/wms.topo4?>

Geonorge, Kartverk, *Kulturminner - SEFRAK-bygninger WMS*.
Hentet fra:
<https://kart.ra.no/arcgis/services/Distribusjon/Kulturminner20180301/MapServer/WmsServer?>

Geonorge, Norge i bilder, *Norge i bilder WMS-Ortofoto*.
Hentet fra: <https://wms.geonorge.no/skwms1/wms.nib?>

Bilder:

Allkunne. (2011). Jektebygda Vangsnes.

Hentet fra: <https://www.allkunne.no/framside/fylkesleksikon-sogn-og-fjordane/samferdsle/jektebygda-vangsnes//1902/77853/>

Baglo. C. (2019). Keiseren som startet norgesturismen.

Hentet fra: <https://www.dagsavisen.no/debatt/keiseren-som-startet-norgesturismen-1.1116280>

Haugen. I. (2019). *Urnes stavkirke er unik på grunn av de særdeles fine treskjæringsarbeidene*. Av Buskoven. L.

Hentet fra: <https://gemini.no/2019/03/hva-betyr-dyrene-i-stavkirkeornamentikken/>

Marcus. (1913). av K. Knudsen & Co.

Hentet fra: <http://marcus.uib.no/instance/photograph/ubb-kk-nkx-0119.html>

Sognefjord Gjestehotell. (2019). Av Heliforto AS

Hentet fra: <http://www.sognefjordgjestehotell.no/informasjon>

Sons of viking. (2019). *Web of wyrd*.

Hentet fra: <https://sonsofvikings.com/blogs/history/viking-symbols-and-meanings#wyrd>

Spurkeland vikinggard. *Ein visjon i medvind! Av Spurkeland vikinggard*.

Hentet fra: <http://www.spurkelandvikinggard.no/viking-garden.html>

Torgeir. K. (2019) Viking village at Bukkøy.

Hentet fra: http://picdeer.com/media/1743021492595270898_614206521

Vedlegg 1

planteplan

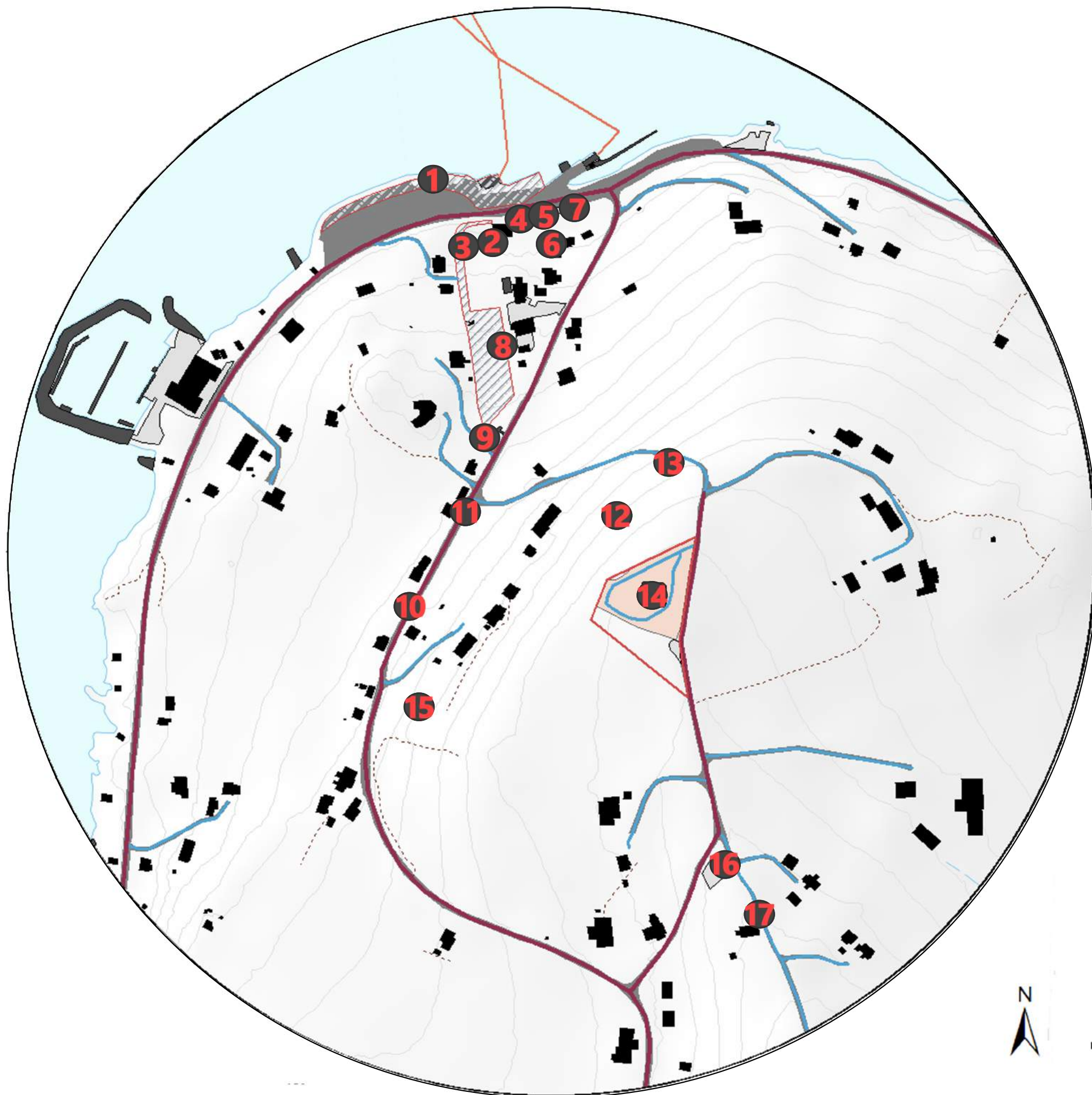
Vedlegg 5

Område	Norsk navn (<i>Latinske navn</i>)
1	Rød sporeblom (<i>Centranthus ruber</i>) Klokkerørblomst (<i>Penstemon. heterophyllus</i>) Kryddersalvie (<i>Salvia nemorosa</i>) Davidkrossved (<i>Viburnum davidii</i>) Bergblom (<i>Bergnia ciliata</i>) Tyrkisk oksetunge (<i>Anchusa angustissima</i>) Dufthebe (<i>Hebe odora</i>) Bladlilje (<i>Hosta</i>) Rododendron 'Dora Amateis' (<i>Rhododendron 'Dora amateis'</i>)
2	Dufthebe (<i>Hebe odora</i>) Iris (<i>Iris florentina</i>)
3	Iris (<i>Iris florentina</i>) Kryddersalvie (<i>Salvia nemorosa</i>) Lawsonsypress "Globosa" (<i>Chamaecyparis lawsoniana</i>) Dufthebe (<i>Hebe odora</i>) Tyrkisk oksetunge (<i>Anchusa angustissima</i>) Klokkerørblomst (<i>Penstemon. Heterophyllus</i>) Bergblom (<i>Bergnia ciliata</i>) Rød sporeblom (<i>Centranthus ruber</i>) Tyrkisk oksetunge (<i>Anchusa angustissima</i>)
4	Kryddersalvie (<i>Salvia nemorosa</i>) Dufthebe (<i>Hebe odora</i>) Klokkerørblomst (<i>Penstemon. heterophyllus</i>) Rød sporeblom (<i>Centranthus ruber</i>) Tyrkisk oksetunge (<i>Anchusa angustissima</i>)
5 og 9	Duftkrossved (<i>Viburnum bodnantense</i>) Lawsonsypress "Globosa" (<i>Chamaecyparis lawsoniana</i>) Tyrkisk oksetunge (<i>Anchusa angustissima</i>) Glanskrossved (<i>Viburnum davidii</i>) Bladlilje (<i>Hosta</i>) Rododendron 'Dora Amateis' (<i>Rhododendron 'Dora amateis'</i>)
6	Orebladasal (<i>Sorbus alnifolia</i>)
7	Rogn (<i>Sorbus aucuparia</i>)
8 og 11	Bjørk (<i>Betula pendula</i>)
10	Iris (<i>Iris florentina</i>)



	Dufthebe (<i>Hebe odora</i>) Sivnarsiss (<i>Narcissus jonquilla</i>) Klokkerørblomst (<i>Penstemon heterophyllus</i>) Hagenellik (<i>Dianthus Caryophyllus</i>) Vanlig suppetimian (<i>Thymusx suppetimian</i>) Tyrkisk oksetunge (<i>Anchusa angustissima</i>)
12	Kopperlønn (<i>Acer griseum</i>)
13	Lawsonsypress "Lane" (<i>Chamaecyparis lawsoniana</i>)

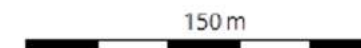
Vedlegg 2

Registrering viktige elementer på Nordre vangsnes



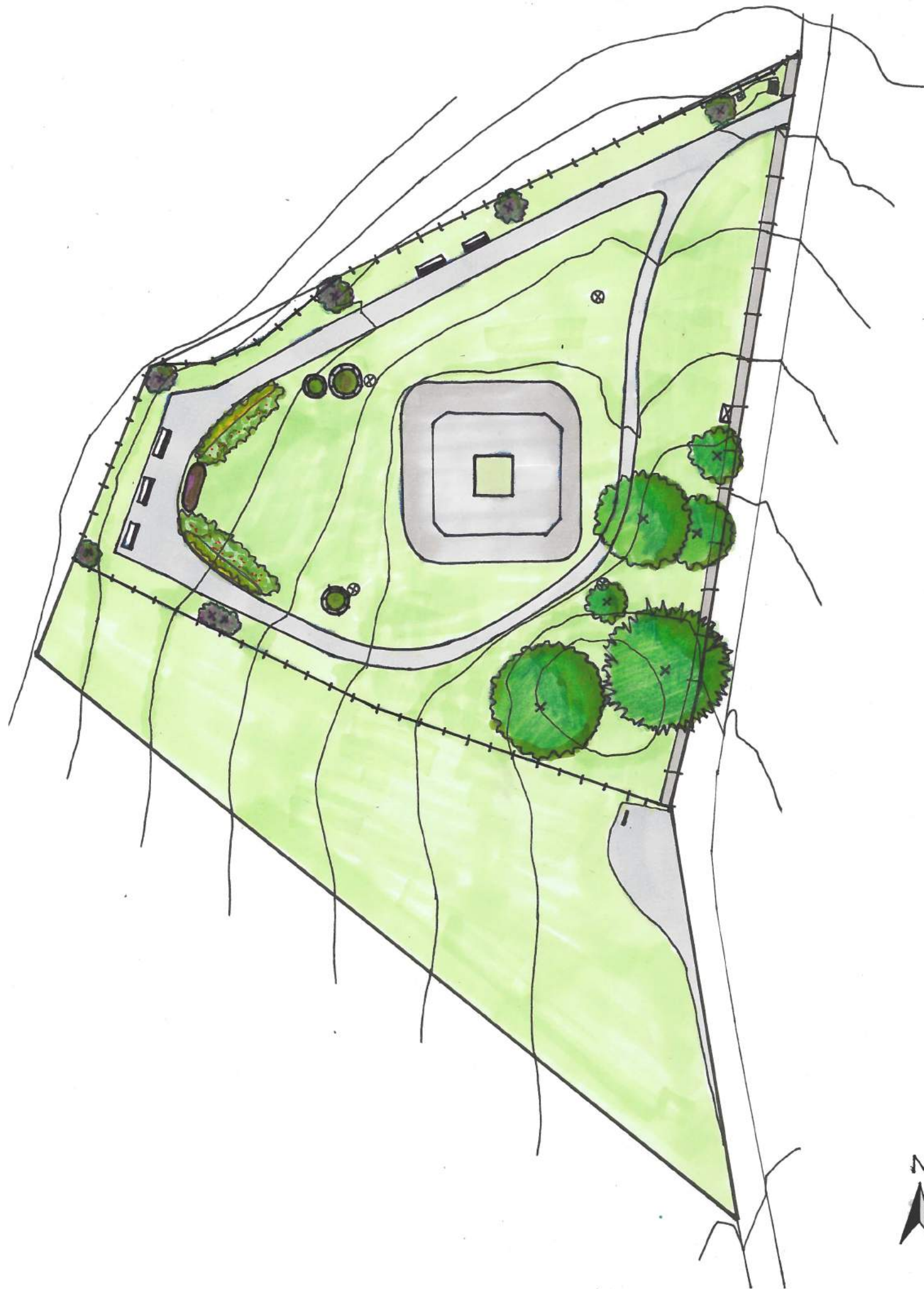
- 1 Ferjekai**
- 2 Næringsbygg**
- 3 Skilt for overnattingsmuligheter**
- 4 Parkering ved ferjekai**
- 5 Informasjonsskilt**
- 6 Gestgivergården**
- 7 Vernet hestekastanjetre**
- 8 Solvang camping**
- 9 Bautastein**
- 10 Bygdavegen**
- 11 Skilt ved Bygdavegen**
- 12 Beitemark**
- 13 Fridtjovsvegen**
- 14 Fridtjovsparken**
- 15 Frukt- og bær dyrking**
- 16 Parkering ved Vangsnes kyrkje**
- 17 Vangsnes kyrkje**

-  Utbygging eksisterende
-  Planområde



Vedlegg 3

Registrering



TEGNFORKLARING

-  STEINGJERDE
-  GJERDE
-  INFORMASJONSKILT
-  ELEKTRISK BOKS
-  AVFALLSBEHOLDER
-  VANNSLANGE
-  BELYSNING
-  FRIDTJOVSTATUEN
-  GANGSTI
-  PORT
-  EKSISTERENDE LØVTRÆR
-  EKSISTERENDE BARTRE
-  BUSK
-  PLEN



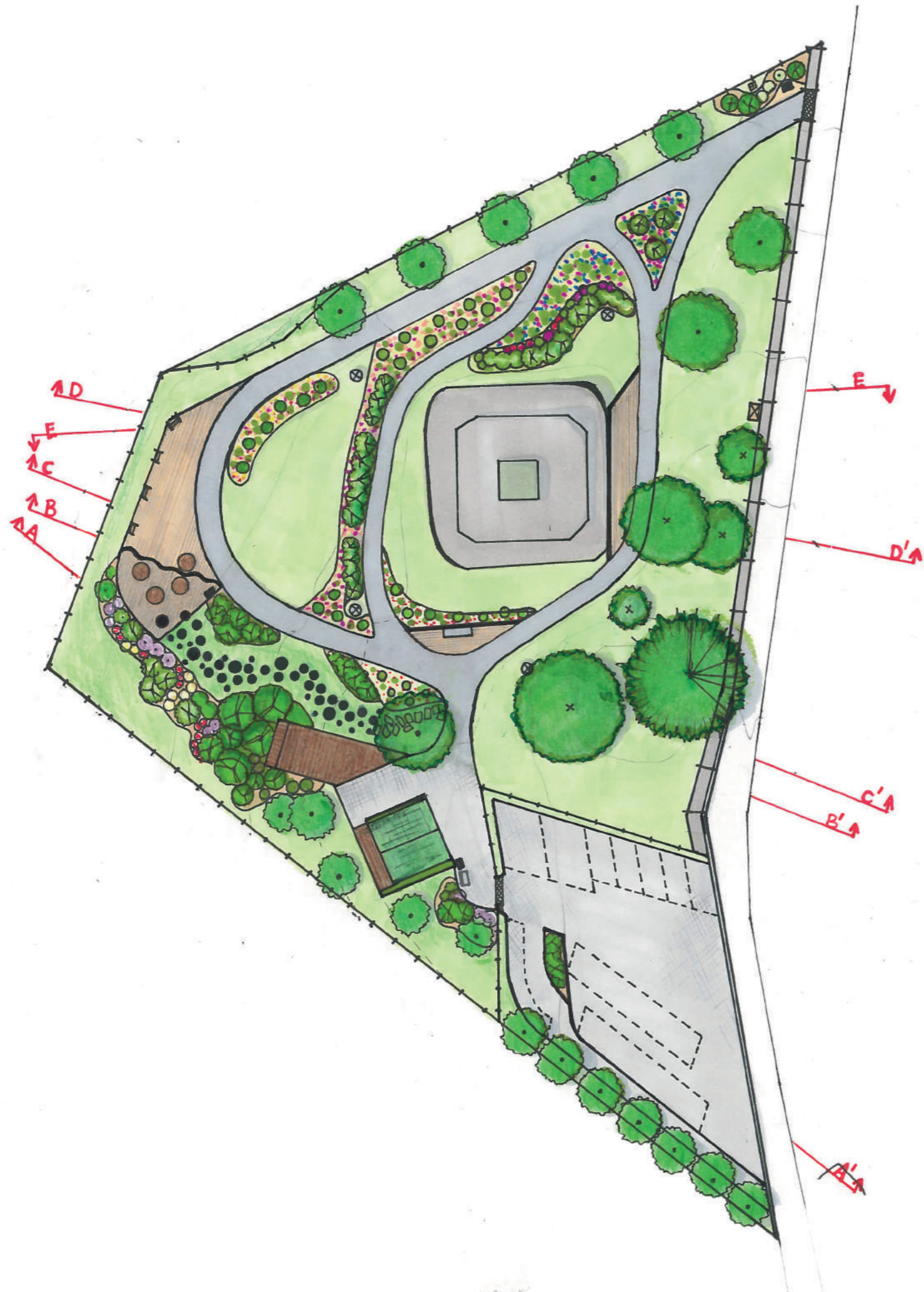
1:500

Vedlegg 4

Planforslag plantegning med snittegning

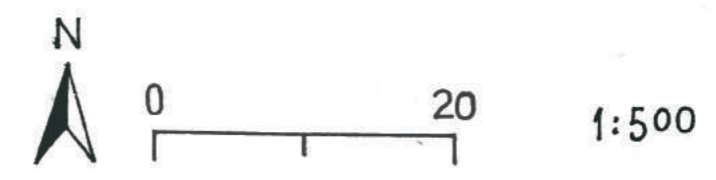
Vedlegg 5

Registringskart for Fj.parken



TEGNFORKLARING TEGNFORKLARING

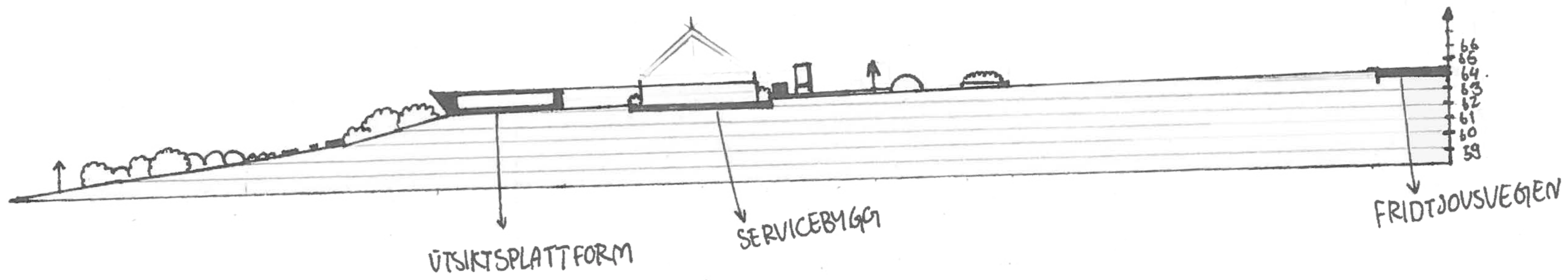
-  SERVICEBYGG
-  ÜTSIKTSPLATT FORM
-  STUBBESTI
-  BÄNK
-  STEINGJERDE
-  GJERDE
-  PARKERING (PERSONBIL, BUSS)
-  SYKKELPARKERING
-  INFORMASJONSKILT
-  ELEKTRISK BOKS
-  AVFALLSBEHOLDER
-  VANNSLANGGE
-  BELYSNING
-  STEINBELAGT OVERFLATE MED MØNSTER
-  KIKKERAMMER (ÜTSIKTSPUNKT)
-  STEIN STI
-  FRIDTJOVSTATUEN
-  PARKERING- OG SERVICESFLATE
-  GANGSTI
-  PORT
-  EKSISTERENDE LÖVTRÆR
-  EKSISTERENDE BARTRE
-  NYE TRÆR
-  BÜSK
-  BLOMSTERBED
-  PLAN



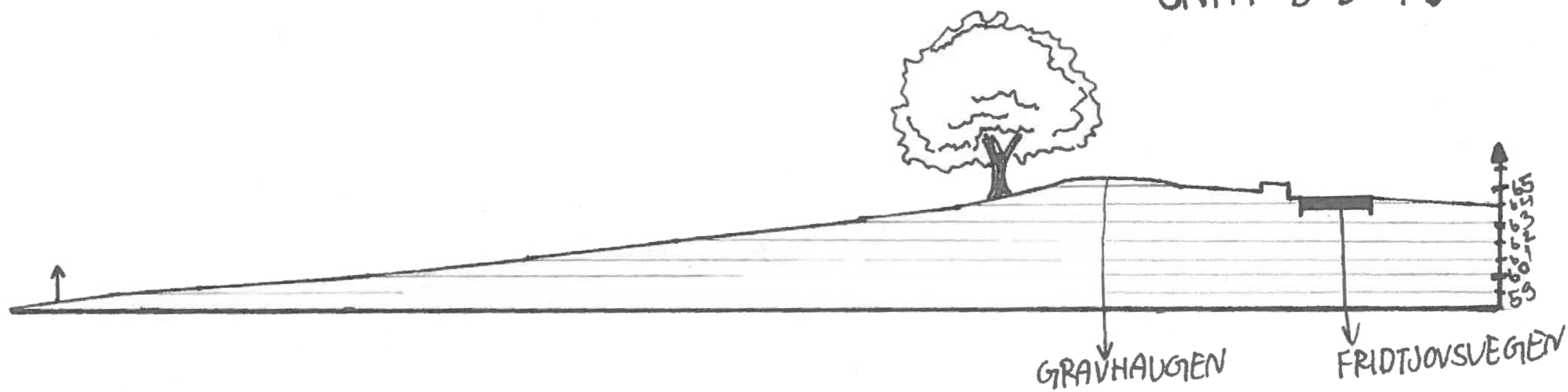
Vedlegg 6

Snittegning

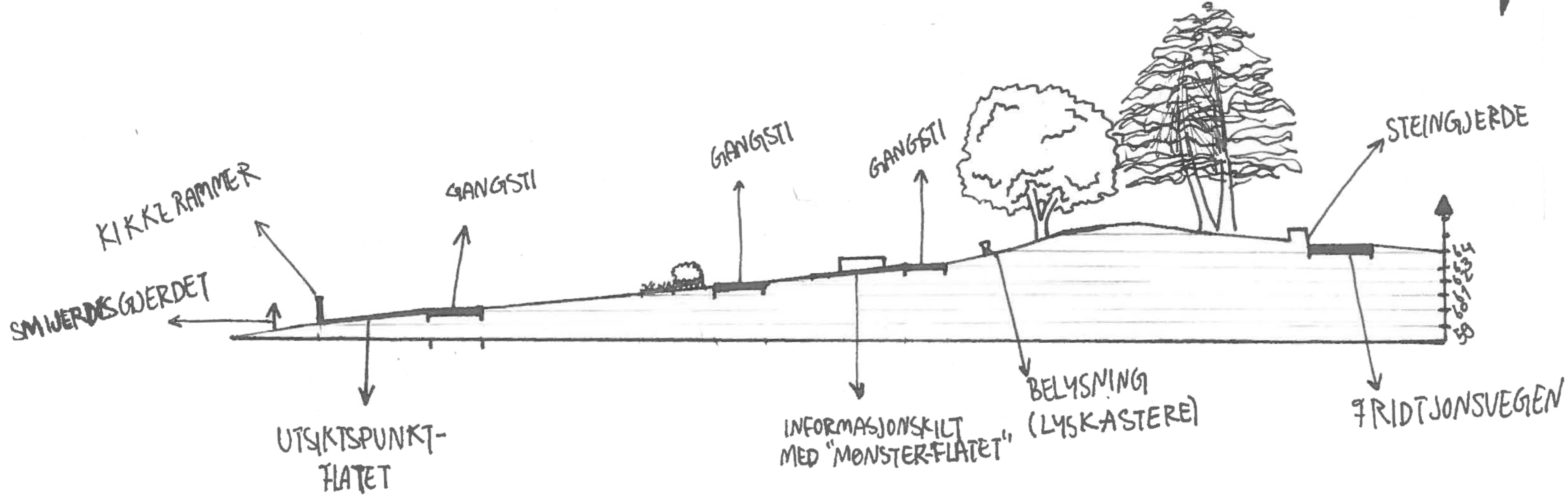
SNITT A-A' 1:500



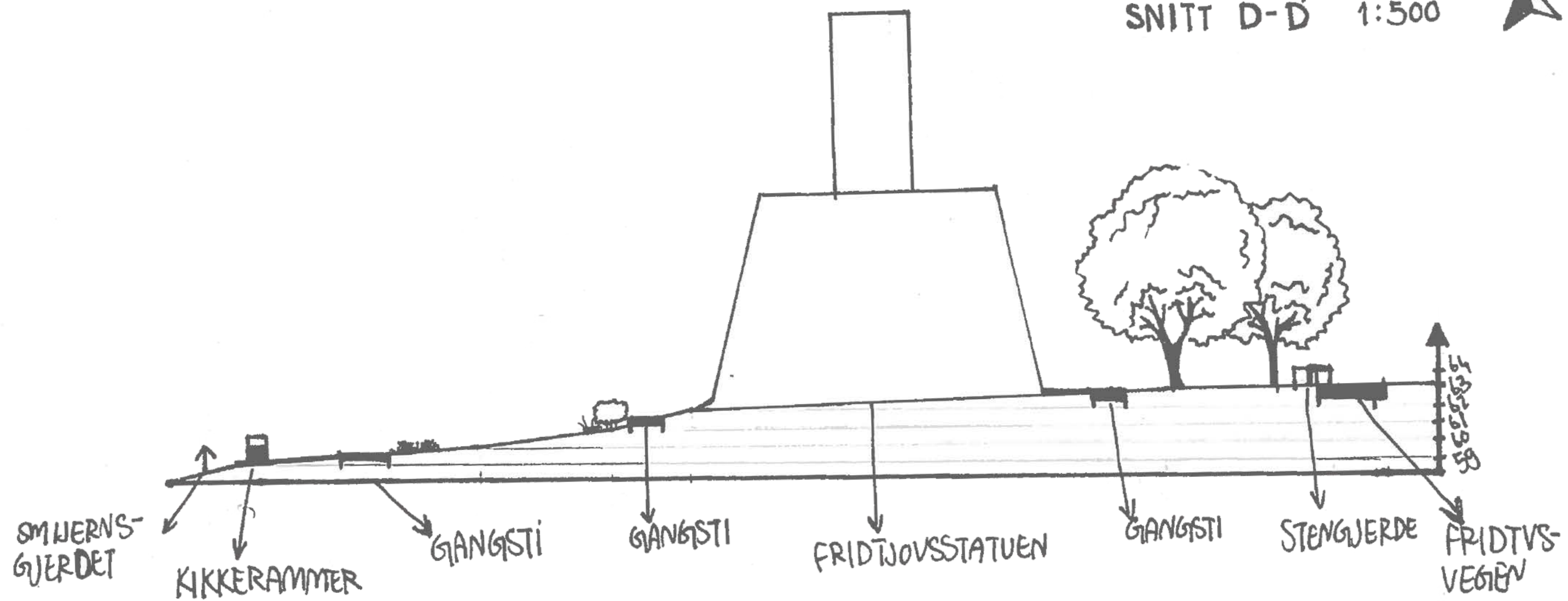
SNITT B-B' 1:500



SNITT C-C' 1:500



SNITT D-D' 1:500



Vedlegg 7

Snittegning

Vedlegg 8

Vegetasjonskart