



Høgskulen på Vestlandet

MBA507: Masteroppgave

MBA507

Predefinert informasjon

Startdato:	11-09-2018 09:00	Termin:	2018 HØST
Sluttdato:	17-09-2018 14:00	Vurderingsform:	Norsk 6-trinns skala (A-F)
Eksamensform:	Masteroppgave	Studiepoeng:	45
SIS-kode:	203 MBA507 1 O 2018 HØST		
Intern sensor:	Liu Torunn Grindheim		

Deltaker

Kandidatnr.: 400

Informasjon fra deltaker

Tro- og loverklæring *: Ja

Jeg godkjenner avtalen om publisering av masteroppgaven min *

Ja



Høgskulen
på Vestlandet

MASTEROPPGAVE

Implementering av kostholdsendringer i barnehagen

Barnehageansattes erfaringer med innføring av kostholdsprogrammet Fiskesprell

Implementation of dietary changes in kindergarten

Kindergarten employees' experience with the introduction of the diet program Fiskesprell

Lene Kristin Turøy Strande

Master i barnehagekunnskap

Høgskulen på Vestlandet

Veiledere: Hege Wergedahl og Åsta Birkeland

Innleveringsdato: 17.09.2018

Jeg bekrefter at arbeidet er selvstendig utarbeidet, og at referanser/kildehenvisninger til alle kilder som er brukt i arbeidet er oppgitt, jf. Forskrift om studium og eksamen ved Høgskulen på Vestlandet, § 10.

Forord

En lang prosess er over og jeg er nå kommet til veis ende med min masteroppgave i barnehagekunnskap. Det har vært en spennende, lærerik og berikende prosess, samtidig som det har vært utfordrende. Særlig slutfasen av prosjektet har vært krevende med en kombinasjon av studie og jobb. Jeg er veldig heldig som har hatt god støtte underveis, og ønsker å takke mine veiledere Hege Wergedahl og Åsta Birkeland for god veiledning, raske tilbakemeldinger og nyttige faglige råd på veien.

Jeg ønsker også å rette en takk til alle informantene som har deltatt i intervjuene og delt sine erfaringer og opplevelser rundt arbeidet med «Fiskesprell» i deres barnehage. Uten dere ville ikke studien vært mulig.

Til slutt ønsker jeg å takke min samboer for god støtte underveis og min mor som har vært svært hjelpelig med korrekturlesning.

Bergen, september 2018

Lene Kristin Turøy Strande

Sammendrag

Bakgrunn: Helsedirektoratet (2017, s. 19) slår fast at fiskeforbruket blant befolkningen er lavere enn ønskelig, og at inntaket av sjømat er særlig lavt i de yngre aldersgruppene. Flertallet av barn mellom ett og fem år tilbringer store deler av hverdagen i barnehagen. Mat og drikke som inntas her utgjør derfor en betydelig andel av barns totale kosthold. Det nasjonale kostholdsprogrammet «Fiskesprell» har vist å ha en positiv effekt for å øke sjømatkonsumet og bedre kostholdet i barnehager der deler av personalet har deltatt på «Fiskesprell-kurs». Implementeringsprosessen er en viktig faktor for å oppnå ønsket effekt. Denne masteroppgaven tar derfor for seg barnehagepersonellens erfaringer rundt implementeringsarbeidet av mer sjømat i barnehagen gjennom innføring av kostholdsprogrammet «Fiskesprell».

Problemstilling: *Hvilke erfaringer har barnehageansatte gjort med implementeringsarbeid av mer sjømat i barnehagen?*

Metode: Det ble gjort en kvalitativ studie med et empirisk materiale fra 3 intervjuer med totalt 8 barnehageansatte. Det ble gjort et individuelt intervju og 2 gruppeintervju.

Funn: Informantgruppene vurderte kursdeltagelse som en kilde til økt kunnskap og kompetanse for tilberedning av mat og måltider i barnehagen. Retningslinjene for mat og måltider i barnehagen (Sosial- og helsedirektoratet, 2007) blir fremhevet som et viktig rammeverk for arbeidet med kosthold. Det trekkes frem fra alle informantgruppene at barnehagen skal være en arena som skal gi alle barn gode muligheter for å tilegne seg gode kostholdsvaner og at personalet er opptatt av å gi barn gode erfaringer med å spise fisk i tidlig alder. De anser det som viktig å ta barna med i matlagningsprosessen slik at de får gode vaner og erfaringer med tilberedning av sunn mat og bruk av mer sjømat i kosten.

Konklusjon: «Fiskesprell-prosjektet» har bidratt til kapasitetsbygging ved å gi barnehageansatte et verktøy for opplæring, ressurser og mulighet for å iverksette nye prosesser i barnehagen knyttet til kostholdsarbeid. Høy grad av medbestemmelse fra deltakerne kan se ut for å ha skapt motivasjon og engasjement rundt arbeidet samtidig som støtte fra ledelsen har vært et viktig element gjennom prosessen.

Summary

Background: The Norwegian Directorate of Health states that fish consumption among the population is lower than recommended, and that the consumption of seafood is particularly low in the younger age groups. The majority of children between one and five spend a large part of their daily lives in the kindergarten. Food and drink consumed here therefore accounts for a significant share of children's total diet. The national diet program "Fiskesprell" has shown a positive effect on increasing the seafood consumption and improving the diet in kindergartens where parts of the staff have participated in "Fiskesprellkurs". The implementation process is an important factor in achieving the desired effect. This master thesis concerns the kindergarten staff experience in the process evaluation of the diet program "Fiskesprell".

Design question: *Which experiences have kindergarten employees made with the implementation of more seafood in the kindergarten?*

Method: A qualitative study was conducted with empirical material from 3 interviews with a total of 8 kindergarten employees. An individual interview and 2 group interviews were conducted.

Result: The informant groups assessed course attendance as a source of increased knowledge and competence for cooking food and meals in the kindergarten. The guidelines for food and meals in the kindergarten (Sosial- og helsedirektoratet, 2007) are emphasized as an important framework for the work on diet. It is emphasized from all informant groups that the kindergarten should be an arena that will give all children good opportunities to acquire good dietary habits and that the staff are keen to give children good experiences of eating fish in an early age. They consider it important to involve the children in the cooking process so that they get good habits and experiences with the preparation of healthy food and the use of more seafood in the diet.

Conclusion: "Fiskesprell" has contributed to capacity building by providing kindergarten employees with a tool for training, resources and the opportunity to implement new processes in the kindergarten related to diet work. High levels of codetermination by participants may seem to have created motivation and commitment around the work, while support from management has been an important element throughout the process.

Innholdsfortegnelse

1.0 Introduksjon	8
1.1 Bakgrunn.....	8
1.2 Systematisk folkehelsearbeid	9
1.3 Fiskesprell som arbeidsmetode.....	9
1.4 Problemstilling.....	10
1.5 Avgrensning	10
1.6 Struktur på oppgaven	11
2.0 Teoretisk perspektiv	12
2.1 Barnehagen som helsefremmende arena	12
2.2 Modeller for helsefremmende arbeid.....	13
2.3 Implementering av helsefremmende tiltak.....	16
2.3.1 Implementeringskvalitet.....	17
2.3.2 Implementeringsfaktorer.....	17
2.4 Implementeringsarbeid i barnehagen	20
2.4.1 Utvikle kompetanse og samarbeidskulturer.....	20
2.4.2 Mål og felles visjon.....	21
2.4.3 Aktiv ledelse	21
2.4.4 Motstand mot endringer	22
2.4.5 Lojalitet og lokale tilpasninger	22
3.0 Metode	24
3.1 Kvalitativ metode.....	24
3.2 Tilgang til forskningsfeltet	24
3.3 Barnehagene og informantene.....	25
3.4 Gjennomføring av intervjuene	26

3.5	Transkribering.....	27
3.6	Analyse.....	27
3.7	Etiske overveielser	28
3.7.1	Samtykke.....	28
3.7.2	Egen forskerrolle	29
3.8	Validitet og reliabilitet	29
4.0	Resultatdel.....	31
4.1	Begrunnelse for deltagelse i Fiskesprell	31
4.1.1	Fokus på et helsefremmende kosthold	31
4.1.2	Fiskesprell som kilde til økt kunnskap	32
4.1.3	Utjevning av ulikheter i befolkningen	33
4.1.4	Felles kompetansebygging.....	34
4.1.5	Verdistyrkning av kyst og kultur	34
4.2	Implementeringsarbeidet rundt Fiskesprell i barnehagene.....	35
4.2.1	Motivasjon for ending.....	35
4.2.2	Mål og felles visjon.....	37
4.2.3	Kursdeltakernes videreformidling av kunnskapen fra Fiskesprell	37
4.2.4	Endring av menyplan	38
4.2.5	Arbeidet med Fiskesprell knyttet til årsplanen og nærmiljøet	39
4.2.6	Involvering av foresatte	40
4.2.7	Involvering av barna.....	41
4.3	Opprettholdelsen av et helsefremmende kosthold.	41
5.0	Drøfting.....	43
5.1	Politiske føringer som drivkraft for innføring av Fiskesprell	43
5.2	Informantenes vurdering av barnehagen som en helsefremmende arena.....	44
5.3	Informantenes vurdering av nytten av Fiskesprell	44

5.4 Samlet verdiforståelse for innføring av Fiskesprell	47
5.5 Implementeringsarbeid i barnehagen	49
5.5.1 Utvikle kompetanse og samarbeidskulturer	49
5.5.2 Felles mål og visjon	50
5.5.3 Aktiv ledelse	51
5.5.4 Motstand mot endring.....	51
5.6 Konkrete tiltak og vedlikeholdsarbeid rundt Fiskesprell	52
5.7 Evaluering av innføring av Fiskesprell	54
6.0 Avslutning.....	55
Litteraturliste.....	57
Vedlegg 1: Forespørsel om deltakelse i studie vedrørende Fiskesprell.....	61
Vedlegg 2: Informasjon til deg som er med i studien	63
Vedlegg 3: Intervjuguide	64

1.0 Introduksjon

1.1 Bakgrunn

Barn får i seg omtrent halvparten av dagens energiinntak i barnehagen. Maten som spises der får stor betydning for deres totale kosthold og er med på å legge grunnlaget for vanene som tas med videre i livet (Wilhelmsen, 2010, s. 17). I en undersøkelse gjort av Helsedirektoratet (2012, s. 6) kommer det frem at mat- og drikketilbudet i landets barnehager på mange måter er i tråd med hva helsemyndighetene anbefaler, men at det likevel foreligger noen ernæringsmessige svakheter. I 2007 ble det fastsatt nye nasjonale retningslinjer for mat og måltider i barnehagen som er forankret i barnehageloven, rammeplanen for barnehagens innhold og oppgaver, og i forskrift for miljørettet helsevern i barnehagen og skoler (Sosial- og helsedirektoratet, 2007, s. 3). I Rammeplanen pekes det blant annet på at «*barnehagen skal ha en helsefremmende og forebyggende funksjon og bidra til å utjevne sosiale forskjeller*» (Kunnskapsdepartementet, 2017, s. 13). Målet med dette er å gi et sunt og helsefremmende mattilbud som bidrar til god helse, trivsel, utvikling og læring for alle barn. I 2017 inviterte Helsedirektoratet til høringsinnspill for å revidere retningslinjene slik at de er i tråd med oppdaterte kostråd og dermed kan gi bedre rammer for måltidet og en god ernæringsmessig kvalitet på maten som inntas i barnehagen.

Ved revideringen av retningslinjene i 2007 ble det satt i gang tiltak som skulle bidra til å øke sjømatkonsumet blant barn og unge. Helsedirektoratet (2017, s. 19) slår fast at fiskeforbruket blant befolkningen er lavere enn ønskelig, og at inntaket av sjømat er særlig lavt i de yngre aldersgruppene. Regjeringen mener derfor at det er viktig å støtte tiltak som retter seg spesielt mot barn og unge for å øke inntaket av sjømat slik at de ikke går glipp av de helsemessige fordelene. Det ble satset på prosjektet «Fiskesprell» som er en direkte oppfølging av regjeringens *Handlingsplan for bedre kosthold i befolkningen 2007-2011*. Fiskesprell er i dag et nasjonalt kostholdsprogram i samarbeid mellom Næring- og fiskeridepartementet, Helse- og omsorgsdepartementet, Norges sjømatråd og Fiskesalgslagene. Fiskesprell er et tilbud til alle barnehager og skoler med formål om å fremme forbruket av fisk og annen sjømat gjennom kursing av voksne som har ansvar for barn og unges kosthold (Helsedirektoratet, 2012, s. 9).

1.2 Systematisk folkehelsearbeid

Folkehelseloven (2011) pålegger fylkeskommuner å drive mer systematisk folkehelsearbeid. Folkehelsekoordinatoren i fylkeskommunen eller hos fylkesmannen er ansvarlig for organiseringen og gjennomføringen av Fiskesprell-kursene. Fiskesprell er et frivillig kurstilbud som arrangeres som en del av det regionale helsearbeidet. Det sendes ut invitasjon til barnehagene der deltakerne selv velger om de vil implementere kursinnholdet i sin organisasjon. Fiskesprell-kursene har som hensikt å øke fiskekonsumet i barnehagene, og en undersøkelse gjort av Helsedirektoratet (2012, s. 20) viser at ansatte som hadde deltatt på kursene serverte i høyere grad mer ren fisk og fiskeprodukter enn ansatte som ikke hadde vært på slike kurs. Det serveres mer sjømat både som pålegg, varmmat og turmat. I rapporten «*Handlingsplan for bedre kosthold i befolkningen 2007-2011*» kommer det frem at kursing av barnehageansatte i Fiskesprell har bidratt til et løft for arbeidet med sunn mat i barnehagen og trolig med påfølgende positive holdningsendringer blant barn. Ansatte har fått mer kunnskap om fiskens rolle i kosten og de har blitt tryggere på tilberedning av fiskemat (Helsedirektoratet, 2012, s. 19). Fiskesprell tilbyr også pedagogiske opplegg og råvarestøtte til undervisning og til ulike arrangementer i barnehage og skole.

1.3 Fiskesprell som arbeidsmetode

Kurset er et gratis heldagskurs med teori og praksis. Det er først en teoretisk gjennomgang av tema knyttet til barns kosthold og viktigheten av at barn spiser nok sjømat. Deretter en praktisk matlagningsdel der deltakeren tilbereder sjømat (Helsedirektoratet, 2012, s. 9). Kursdeltakerne er selv ansvarlig for å videreføre det de har lært til eget praksisfelt. På kurset blir det opplyst om at det ligger noen forventninger i det å bli en «Fiskesprellbarnehage» uten at dette er noe som trengs godkjenning eller sertifisering. Målet er at det kan være små endringer, men at det viktigste er at det blir en varig endring slik at sjømat i større grad blir en naturlig del av kostholdet i barnehagen. Det oppfordres til at personalet lar barna ta del i matlagingen og at de voksne står frem som gode rollemodeller der de snakker om maten og bruker sansene sine til å utforske. Intensjonen er at det skal være gøy å delta på kurs og matglede skal stå i fokus i arbeidet med Fiskesprell i barnehagen. Det skal ikke oppleves som noe tvang å delta på kurs og det er heller ikke satt noen krav til implementering. Målet med kurset er å fokusere på å skape positive holdninger blant voksne og barn. På kurset

oppfordres det til å ta Fiskesprell opp på et personalmøte og å forankre det i årsplanen som et bidrag for å skape et langsiktig arbeid med Fiskesprell i barnehagene.

1.4 Problemstilling

Oppgaven bygger på en kvalitativ undersøkelse der jeg ser på hvilke erfaringer barnehageansatte har gjort med implementeringsarbeid av mer sjømat i barnehagen gjennom innføring av kostholdsprogrammet Fiskesprell. Hensikten er å se på prosessevalueringen av tiltaket. Fokuset vil være å få frem ansattes erfaringer med å tilby mer sjømat i barnehagen gjennom å avdekke holdninger til nytenkning og forandring og deres opplevelse av kompetanse til å mestre slike utfordringer. Jeg ønsker også å få frem hva barnehagene har gjort i forkant av kurset, hvordan de strukturerte og organiserte arbeidet og hvordan de vedlikeholdt kunnskapen. Jeg har på bakgrunn av dette formulert følgende problemstilling:

Hvilke erfaringer har barnehageansatte gjort med implementeringsarbeid av mer sjømat i barnehagen?

Fullan (2001, s. 55) viser til at 25% av resultatene fra utviklingsarbeid i skolen skyldes egenskaper ved tiltaket, resten kan knyttes til arbeidet rundt gjennomføringen. Dette kan tyde på at virksomhetens egeninnsats rundt implementeringsarbeidet får stor betydning for implementeringsresultatet. De undersøkelsene jeg har funnet rundt Fiskesprell er basert på kvalitative studier som legger hovedvekten på måling og effekt av tilbudet. Jeg ønsker å bidra med en tydeliggjøring av hvilke suksessfaktorer personalet i barnehagen selv vektlegger som verdifulle for å oppnå vellykket implementeringsarbeid rundt arbeidet med Fiskesprell. Slik jeg ser det trenger litteraturen rundt implementeringsarbeid mer kunnskap om menneskers opplevelser og erfaringer for hva som gjør at endringsprosesser lykkes og hvilke faremomenter som ligger til grunn for at en ikke oppnår ønsket resultat.

1.5 Avgrensning

Jeg ønsker å få innsikt i hvilke erfaringer barnehageansatte har gjort med å tilby mer sjømat i barnehagen i forbindelse med deltakelse i kostholdsprogrammet Fiskesprell. Jeg har undersøkt hvordan personalet fra tre forskjellige barnehager har erfart implementeringsprosessen av prosjektet gjennom å avdekke holdninger til nytenkning og

forandring og deres styrking av kompetanse for å mestre slike utfordringer. En viktig avgrensning i min studie er at jeg ikke har sammenlignet resultatene med barnehager som ikke har deltatt i Fiskesprell.

1.6 Struktur på oppgaven

I kapittel 1 blir bakgrunn og formål med oppgaven sammen med problemstilling beskrevet. I kapittel 2 blir teori og tidligere forskning presentert. Videre i kapittel 3 redegjøres det for valg av metode. Deretter blir resultatene fra datainnsamlingen presentert, som videre diskuteres opp mot teori og relevant forskning i kapittel 5. I kapittel 6 kommer avsluttende kommentarer og konklusjon.

2.0 Teoretisk perspektiv

I teoridelen presenterer jeg utvalgt teori og tidligere forskning som har betydning for et folkehelseprosjekt som «Fiskesprell». Teoridelen starter med en beskrivelse av barnehagen som en helsefremmende arena. Deretter kommer det en beskrivelse av utvalgte modeller for helsefremmende arbeid. Videre peker jeg på elementer som er relevant for implementering av helsefremmende tiltak. Til slutt trekker jeg frem ulike faktorer som får betydning for implementeringsarbeid i barnehagen.

2.1 Barnehagen som helsefremmende arena

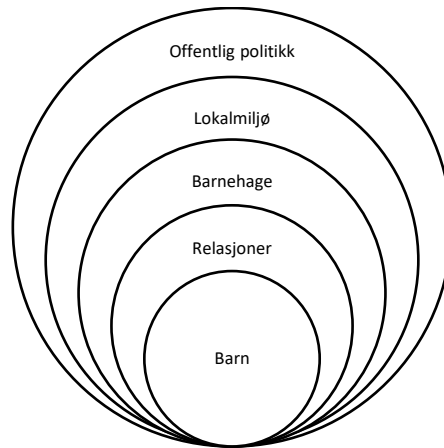
Vår nasjonale folkehelsepolitikk bygger på prinsippene som er nedfelt i Ottawa-charteret. Det er organisert av World Health Organization som vektlegger samfunnsforhold, lokalsamfunn, støttende miljø og politikk i planlegging av folkehelse tiltak (Wilhelmsen, 2010, s. 18). Ottawacharteret bygger på en felles forståelse av at helsefremmende arbeid har en klar sammenheng med oppvekst, utdanning, arbeid, inntekt, sosiale relasjoner og lokalmiljøet vi lever og bor i. Dette innebærer at helsefremmende arbeid ikke bare er helsetjenestens ansvar, men et ansvar på alle nivåer i samfunnet. For at vi da skal kunne løse globale og lokale helseutfordringer må vi anerkjenne og ansvarliggjøre andre profesjoner og sektorer i arbeidet med å fremme god helse (Sletteland & Donovan, 2012, s. 95). I et slikt arbeid kan man si at barnehagen har en viktig posisjon for å gi barn et godt grunnlag for sunne kostholdsvaner på et tidlig stadium i livet.

Flertallet av barn mellom ett og fem år tilbringer store deler av hverdagen i barnehagen. Mat og drikke som inntas her utgjør derfor en betydelig andel av barns totale kosthold (Helse- og omsorgsdepartementet, 2017, s. 29). Kosthold og fysisk aktivitet er viktig for barns betydning for normal vekst og utvikling. Levevaner eller livsstil med usunt kosthold og for lite variert fysisk aktivitet vil kunne føre til helsemessige utfordringer på lang sikt. Det er derfor viktig at det legges til rette for et helsefremmende kosthold og tilstrekkelig og variert fysisk aktivitet den tiden barnet går i barnehagen. Å utvikle barnehagen til en arena for folkehelsearbeid med vekt på kosthold og fysisk aktivitet krever både en miljørettet og en individorientert tilnærming til tiltak (Wilhelmsen & Holthe, 2010, s. 13). Miljøfaktorer dreier seg om å legge forholdene i barnehagen til rette for at det skal bli enklere å velge sunn mat. Denne tilnærmingen innebærer å se på matvaretilbudet barnehagen tilbyr barna, og bør også skje i samarbeid med foreldre om maten som medbringes. Individfaktorene retter seg

mot barnet for å lære dem om helsefremmende kosthold og hvorfor det er viktig å spise sunt. Det handler om å utvikle positive holdninger og motivasjon til å ha et hensiktsmessig kosthold. I Rammeplanen for barnehagen finner vi både miljørettede og individrettede målsetninger i fagområdet kropp, bevegelse, mat og helse. Miljøfaktorene kan rettes mot at *«personalet skal kjenne og praktisere nasjonale føringer for helsefremmende og forebyggende tiltak som gjelder barn»* (Kunnskapsdepartementet, 2017, s. 32). Videre kan individorienterte faktorer bygges på at *«barna skal bli kjent med egne behov, få kjennskap til menneskekroppen og utvikle gode vaner for hygiene og et variert kosthold»* (Kunnskapsdepartementet, 2017, s. 31).

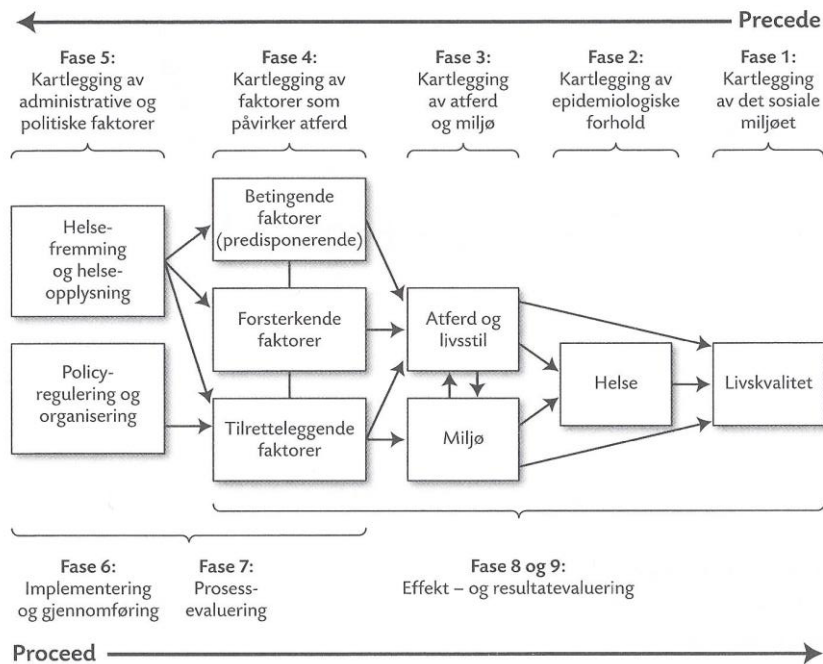
2.2 Modeller for helsefremmende arbeid

Folkehelsearbeid i barnehager og skoler kan vurderes i lys av økologiske modeller som bygger på en tenkning om at en gjennom offentlig politikk kan bidra til å endre enkeltindividets atferd (Wilhelmsen & Samdal, 2009, s. 9). Modellen i figur 1.0 viser flere nivåer som får betydning for sunt kosthold i barnehagesammenheng. I modellen står barnet i sentrum. Barnet selv er den primære målgruppen for et helsefremmende arbeid i barnehagen. I nivået nærmest barnet står sosiale relasjoner. I barnehagekontekst handler dette om relasjonene mellom barnet og de ansatte. Barnet bringer også med seg sosiale relasjoner fra hjemmet der de har utviklet verdier, følelser og preferanser knyttet til mat og måltidet. Det er derfor viktig at de ansatte tenker gjennom barnets oppfatninger om mat og måltider for å kunne lettere forstå hva som kan motiverer, og hva som kan hindre inntaket av helsefremmende mat i barnehagen. Det neste nivået handler om hvordan barnehagen legger forholdene til rette for å fremme et helsefremmende og variert kosthold og hvordan lærdommen videreføres til barna. I de to ytre nivåene er lokalmiljø og offentlig politikk representert. Dette representerer staten som gjennom offentlig politikk legger føringer for kommunens og private aktørers arbeid med kosthold i barnehagen (Wilhelmsen, 2010, s. 21).



Figur 1.0. Økologisk modell for helsefremmende arbeid, basert på McLeroy, Bilbeau, Steckler og Glanz (1988). Oversatt og gjengitt hos (Wilhelmsen, 2010, s. 21).

Green, Tones, Cross og Woodall (2015, s. 163) hevder at folkehelsearbeid vil ha størst mulighet for å lykkes om planleggingen inkluderer alle interessentene. En analysemodell kan være nyttig for å identifisere potensielt partnerskap og for å mobilisere støtte som er nødvendig. Den økologiske modell *Precede-proceed* er en av de mest brukte verktøyene for å planlegge, gjennomføre og evaluere tiltak og programmer innenfor helsefremmende tiltak (Green et al, 2015, s. 163). Modellen legger vekt på å analysere ulike faktorer på individ, gruppe og miljønivå for å komme frem til løsninger og intervensjoner som faktisk treffer målgruppen og dermed øker sjansen for god måloppnåelse. Videre fokuserer modellen på at målgruppen for intervensjonen må være involvert i utviklingsprosessen, og at like viktig som å utvikle gode tiltak, er det å sørge for at de blir satt ut i praksis i samsvar med intensjonene (Sletteland & Donovan, 2012, s. 167). Modellen inneholder ni ulike faser. Precede består av fem faser og Proceed består av ytterligere fire faser. Hensikten med de første fasene i Precede er å få bred oversikt over lokalsamfunnet gjennom lokalsamfunnsanalysering. Slik kan vi få frem et bilde av den aktuelle problemstillingen, omfang, ressurser, kompetanse og oversikt over hva som allerede er gjort på det aktuelle området. Fasene i Proceed handler om iverksettelse og gjennomføring av de ulike tiltakene man har bestemt seg for. Dette er altså de konkrete tiltakene som utformes i denne fasen (Green et al, 2015, s. 165).



Figur 1.1. Precede-proceed modellen, basert på Green og Kreuter (1991). Oversatt og gjengitt hos (Sletteland & Donovan, 2012, s. 168).

Første fase i Precede-modellen omfatter det sosiale miljøet. Dette er et viktig ledd i prosessen med å avgjøre hvordan folk oppfatter sin helse og knyttes til om det er ulikheter i helsen i deler av et lokalsamfunn. Fase to inneholder epidemiologiske forhold som handler om å se på sammenhengen mellom livsstil og helse. Fase tre er knyttet til forhold rundt atferd og miljø. Her setter man mål for hvilke endringer i atferden og miljøet som er hensiktsmessig før man begynner å planlegge tiltak eller intervensjoner. Den fjerde fasen er knyttet til faktorer som påvirker atferd, holdninger og miljøfaktorer som ble prioritert i fase tre. Det legges vekt på tre determinanter der først handler om betingende faktorer som knyttes til individuelle livsstilsfaktorer som er mest utfordrende for fremtiden. Videre handler det om forsterkende faktorer som innebærer alt som kan forsterkes til en atferd. Til slutt kommer de tilretteleggende faktorene som fysisk miljø som påvirker daglige valg. Den femte fasen er knyttet til identifisering av administrative og politiske faktorer som har betydning for helsefremmende arbeid (Sletteland & Donovan, 2012, s. 172). Proceed-delen av modellen handler om iverksettelse og gjennomføring. I fase seks iverksettes og gjennomføres det programmet eller kampanjen man har valgt. Fase syv er prosessevaluering som er en kontinuerlig evaluering av arbeidet. Fase åtte og ni er effekt- og resultat-evaluering. Gjennom disse to fasene gjennomføres evaluering av intervensjonen

med hensikt å vurdere om effekten eller resultatene har innfridd målene (Sletteland & Donovan, 2012, s. 174). Videre i oppgaven vil fase 3 og 4 i Precede-proceed modellen få størst plass siden disse delene er mest aktuelt for prosessevalueringen av arbeidet rundt Fiskesprell.

2.3 Implementering av helsefremmende tiltak

Målet med helsefremmende intervensjoner og helsefremmende politikk er å få til en endring som vil gi deler av eller hele befolkningen bedre helse. For at dette skal ha effekt, må de implementeres der folk lever sitt liv (Holthe, 2011, s. 301). Instrumentelt sett er ifølge Sørli, Ogden, Solholm og Olseth (2010) implementering forskjellige spesifiserte aktiviteter som skal til for å gjennomføre en bestemt metode eller program i praksis. Dette må gjennomføres i en planlagt og målrettet prosess og ikke som en tilfeldig praksisendring.

Implementeringsprosesser foregår sjelden uten hindringer eller motstand, men helt forenklet kan man si at en slik prosess starter med at en intervensjon eller politikk først utformes. Den blir så implementert i organisasjoner eller lokalmiljøer og dette blir da implementeringsprosessen. Med helsefremmende politikk er målet å kunne påvirke til at helse og livskvalitet bedres på lokalt nivå der effekten av dette omtales som implementeringsresultatet. Hvis nye metoder og tiltak ikke gir forventet resultat, kan det skyldes at intervensjonen ikke er så virksom som antatt, eller at den er mangelfullt implementert. En rekke praktiske begrensninger og uforutsette hendelser som kan påvirke utbyttet gjør seg da gjerne gjeldende, og dårlig og ufullstendig implementering fører til at mottakerne får et dårligere tilbud enn ønskelig (Sørli et al, 2010).

Fiskesprell-kursene kan vi se på som helsefremmende politikk (Helse- og omsorgsdepartementet, 2017, s. 55). Gjennom en implementeringsprosess i den enkelte barnehage legges det til rette for å servere mer fisk til barna. Mattilbudet i barnehagen vil så kunne påvirke det barna spiser og gi barna et bedre kosthold. Hva barnehagene oppnår med arbeidet rundt Fiskesprell blir så implementeringsresultatet. En barnehage som gjennomfører en implementeringsprosess kan ha et annet utgangspunkt for sin deltakelse enn å kun tilby barna mer fisk. Fiskesprell-kurset vil kanskje bli vurdert som relevant for andre forhold i barnehagen som å utvikle ulike nye samarbeidsforhold eller å trekke inspirasjon fra kurset inn i andre aktiviteter i barnehagen. Holthe (2011, s. 303) hevder da at slike påvirkninger er med på å forme implementeringsresultatet. Kanskje blir da resultatet at

de har utviklet nye og bedre samarbeidsrelasjoner med foreldre eller at innholdet i enkelte aktiviteter i barnehagen har fått en ny karakter. Slike påvirkninger kan også virke inn på barns livskvalitet og kan illustrerer kompleksiteten ved implementering og viser at implementeringsarbeidet kan føre frem til mange andre veier enn kun hovedmålet.

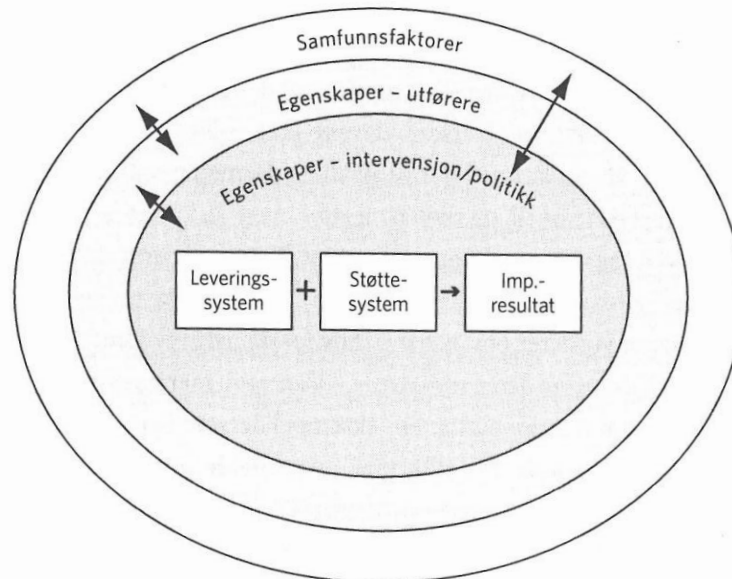
2.3.1 Implementeringskvalitet

God implementering er en forutsetning for å kunne oppnå god effekt i endringsarbeidet. Det handler om hvor godt samsvar det er mellom hvordan en intervensjon faktisk ble gjennomført og hvordan den opprinnelig er beskrevet og festet gjennom forskning uten brudd med mål, retningslinjer og underliggende teori (Sørлие et al, 2010). For å oppnå god implementeringskvalitet må to ting være på plass: tiltaksintegritet og programintegritet. Sørлие et al (2010) definerer tiltaksintegritet som hvordan intervensjonene formidles til målgruppen, og den enkeltes utøvelse av metoden. Tiltakene målgruppen får må samsvare med faglige retningslinjer og prinsipper, og mottakerne må oppleve hjelpen som relevant. Dette dreier seg om hvilken opplæring og veiledning utøverne får, hvordan den praktiske utføringen evalueres og hvilken tilbakemelding som blir gitt til utøverne. Videre hevder Sørлие et al (2010) at programintegritet handler om hvordan intervensjonen faktisk blir iverksatt. Dette er ofte basert på avgjørelser som er tatt på organisasjonsnivå, og handler om å sikre nødvendige ressurser, rammebetingelser og støttesystemer for å etablere ny praksis. Det er avgjørende at ledelsen støtter tiltak til endringer og at personalet er motivert for endringene. Hvilken kultur det er for endringer av praksis i organisasjonene er også en viktig faktor.

2.3.2 Implementeringsfaktorer

Durlak og DuPre (2008) har utviklet en modell som illustrerer fem ulike faktorer som påvirker en implementeringsprosess. Den første er knyttet til samfunnsfaktorer som bygger på kompetanse, politikk og økonomi. Samfunnets samlede kompetanse i forhold til helsestatus, helsefremmende arbeid og implementeringsteori vil påvirke hvilke intervensjoner det skal satses på. Erfaringer fra intervensjonene kan bidra til ny kunnskap og dermed påvirke samfunnsfaktorene. Den neste er knyttet til egenskaper ved utførerne som handler om deres vurdering om nytten av intervensjonen. Den tredje er egenskaper ved selve intervensjonen. Dette dreier seg om intervensjonens utforming og kvaliteten på tilbudet. Den fjerde omtales som leveringssystemet. Dette kan være en organisasjon eller et

lokalmiljø og deres organisering, kulturer og verdier. Til slutt har vi støttesystem som dreier seg om opplæring, tekniske og økonomiske ressurser og samhandlinger med eksterne parter. Disse faktorene vil påvirke hverandre og kan føre til god implementering med høyt implementeringsresultat (Holthe, 2011, s. 306).



Figur 1.2. Hva som påvirker implementeringsprosessen, basert på Durlak og DuPre (2008). Oversatt og gjengitt hos (Holthe, 2011, s. 305).

Basert på den presenterte modellen er det vist at implementeringsprosessen er påvirket av fire implementeringsfaktorer som er relevant for helsefremmende arbeid. Holthe (2011, s. 306) presenterer den første faktoren som iverksettelsesstrategier. Dette handler om hvordan en intervensjon skal iverksettes og bygger på to ulike tradisjoner som blir kaldt «ovenfra-og-ned-strategi» og «nedenfra-og-opp-strategi». Laverack (2007, s. 47) mener at en ovenfra-og-ned-strategi handler om å iverksette det som beslutningstakeren har bestemt. Implementeringen utformes av eksterne grupper, mens målgruppen ikke direkte aktiveres i prosessen. Videre hevdes det at i en slik prosess kan utøverne lettere følge progresjonen under implementeringen. Faren ved denne metoden er at målgruppen kan føle maktesløshet ved at deres behov ikke blir ivaretatt. Holthe (2011, s. 308) hevder at en nedenfra-og-opp-strategi bygger på å utforme intervensjoner på bakgrunn av behovene målgruppen selv fremfører. Her fremheves lokalmiljøene som viktige fordi det er deres behov som skal vektlegges og implementeres. Eksterne aktører har kun i denne

sammenhengen en veiledende rolle. Laverack (2007, s. 49) mener fordelene med denne strategien er at målgruppen, utøverne og leveringssystemet får innflytelse i implementeringen, men fremmer at det er gjort få studier som viser styrkene og svakhetene til denne strategien.

Empowerment er et overordnet begrep i det helsefremmende arbeidet. Begrepet kan forstås som en prosess, og den måten mennesker, organisasjoner og lokalsamfunn oppnår mestring over livet på (Holthe, 2011, s. 309). Det handler altså om mestring på system eller individnivå. Sletteland og Donovan (2012, s. 93) beskriver empowerment som et mål, en metode som passer så vel for den profesjonelle som den ikke-profesjonelle og en pedagogisk, sosial og helsefremmende strategi. Det handler om å styrke den makt den enkelte eller gruppen har for å endre og påvirke uhensiktsmessige forhold. Målet er at personer mer effektivt kan styre sine liv mot egne mål og behov.

Adapsjon handler om hva som gjør at en organisasjon iverksetter eller avviser en implementeringsprosess. Basert på Durlak og DuPre (2008) legger de frem fire begreper som er viktig for om en intervensjon blir adoptert eller ikke. Det første begrepet er *nyttig*, som handler om at brukerne av en intervensjon må oppfatte den som mer nyttig enn den tidligere praksis for at den skal bli adoptert. Neste begrep er *forenlig* som handler om hvordan intervensjonen oppfattes som forenlig med eksisterende verdier, erfaringer og behov. Videre kommer *kompleksitet* som er oppfattelsen av intervensjonen vanskelighetsgrad og om den er forståelig. Til slutt handler det om at hvis resultatene av intervensjonen vil være synlig for andre, øker det sjansen for at intervensjonen blir adoptert. Andre forhold som påvirker en implementeringsprosess er intervensjonens *fleksibilitet*. Dette dreier seg om i hvor stor grad intervensjonen er fastlagt i detaljer, eller om den kan tilpasses og utformes ut fra lokale behov (Holthe, 2011, s. 311).

Kapasitet kan forstås som ferdigheter, motivasjon, kunnskaper og holdninger som er nødvendig for å implementere intervensjoner. Dette dreier seg om de ressursene et samfunn, en organisasjon og individer eier. I leveringssystemet, altså på organisasjonsnivå, dreier dette seg om ledelse, struktur, organisatorisk klima, ressurser, verdier, og ekstern samhandling. På individnivå handler dette om kunnskaper, ferdigheter og oppfatningen av egne muligheter. I samfunnsfaktorene kan kapasitet handle om ledelse, deltakelse og mulighet for deltakelse, ressurser, samhandling mellom mennesker og organisasjoner,

normer og verdier, kunnskaper og ferdighetene (Flaspohler et al, 2008). Den kapasiteten som finnes i leveringssystemet, hos utøverne og i samfunnsfaktorene sier altså noe om de mulighetene man har for å implementere en intervensjon eller politikk i en organisasjon (Holthe, 2011, s. 313).

2.4 Implementeringsarbeid i barnehagen

Som lærende organisasjon er barnehagen preget av kunnskapsutvikling og krav til endring gjennom iverksetting av nye reformer, planer og politiske visjoner. Dette kan være nye pedagogiske metoder, retningslinjer eller ulike tiltak for å bedre barnehagehverdagen. Slike planer krever endringskompetanse og stiller krav til implementeringsarbeid. Sentrale faktorer innenfor endringsarbeid kan være organisasjonens forutsetninger for å være endringsvillige. Dette handler blant annet om god ledelse, organisasjonens læringsevne og om opplæring og aktuelle tiltak. Videre handler det om at alle i en organisasjon må ta ansvar og føle seg forpliktet til å realisere felles mål. Evnen til kontinuerlig refleksjon over mål og veivalg er grunnleggende for virksomheten, og betraktes som kjerneegenskapen i lærende organisasjoner (Larsen, Lamer, Mørch, Olweus & Helland, 2006).

2.4.1 Utvikle kompetanse og samarbeidskulturer

Klev og Levin (2002, s. 72) mener at i en utviklingsprosess er medvirkning og kollektive læringsprosesser et viktig fundament. Det innebærer å skape en samarbeidskultur der medarbeidere tas med på avklaringer av fokusområde, forventninger og målformuleringer. Dette kan gi større forståelse av hva et utviklingsarbeid handler om og kan skape forventninger og motivasjon. Videre fremmer Klev og Levin (2002, s. 73) at det er viktig å legge grunnlaget for en langsiktig læringsprosess i et endringsarbeid. Opplæring og kompetanseutvikling kan fungere som basis for at barnehagepersonalet skal kunne reflektere rundt arbeidet med implementering av ulike programmer. Gotvassli (2004, s. 73) mener at kompetanse handler om å være i stand til å mestre aktuelle oppgaver i barnehagen og nå definerte mål, både på individ- og organisasjonsnivå. Kompetanseoppbygging handler altså om å utnytte, styrke og fornye de kunnskaper, ferdigheter, holdninger og erfaringer som finnes hos den enkelte. Han hevder videre at endring krever læring. Larsen et al (2006) mener at en viktig forutsetning for å utvikle kunnskapen som trengs for å kunne anvende et program er å sette av tid og ressurser for å utvikle slik kompetanse. Barnehageledelsen bør derfor legge til rette for prosesser som skaper en lærende organisasjon, og da må både den

individuelle og den kollektive læringen finne plass. De viktigste forutsetning for å lykkes med en implementeringsprosess vil altså være at en i felleskap har gjort avklaringer på hva man ønsker å oppnå, hvorfor man ønsker dette og å skape kultur for læring og utvikling. Larsen et al (2006) viser til at organisasjoner med god samarbeidskultur ofte er mer endringsvillige, og lykkes av den grunn bedre med implementeringsarbeid enn organisasjoner som ikke er endringsvillige.

2.4.2 Mål og felles visjon

Vellykket implementering vil gjerne henge sammen med i hvilken grad barnehagen har analysert sine behov for ulike programmer. Her er det viktig å få frem at i noen tiltak og programmer stiller myndighetene krav til implementering som ulike lover og retningslinjer. Men med valgfrie programmer bør organisasjonen klargjøre i hvilken grad de har vilje og kapasitet til å ta inn det aktuelle programmet og vurdere hvilke forutsetninger som er nødvendig for implementeringen. Kvistad og Søbstad (2005, s. 128) hevder at probleminnrammingen er meget sentralt når et program skal implementeres i en organisasjon. Det vil si å avgrense og ramme inn fokuset man velger. Dette gjøres ved å avgrense prosjektet til et tema, interesser, endringsbehov eller ut fra et fordypnings- og kunnskapsbehov. Problemaforklaring er med på å uttrykke hva som skal være innretningen og målet for utviklingsarbeidet. Lederen bør sammen med personalet legge vekt på å etablere en felles oppfatning av målet som kan bidra til å skape et felles ansvar og felles identitet. Senge (2004, s. 212) mener at visjonsbygging handler om å knytte felles mål, felles profil inn i et felles fremtidsbilde og at man ikke kan ha en lærende organisasjon uten en felles visjon.

2.4.3 Aktiv ledelse

I følge Larsen et al (2006) har implementering av programmer og tiltak størst forutsetning for å lykkes dersom de støttes og oppmuntres av ledelsen. Høy implementeringskvalitet er tilnærmet umulig å oppnå hvis ikke prosessen styres av ledere som aktiv støtter og engasjerer seg i implementeringsarbeidet (Sørli et al, 2010). Dersom ikke ledelsen synliggjør og prioriterer programmet og følger opp implementeringsprosessen, står man i fare for en dårlig implementering som vil påvirke målsetningen og det ønskede resultatet (Larsen et al, 2006).

2.4.4 Motstand mot endringer

I et endringsarbeid dukker det normalt sett opp motstand både mot strukturer og innhold. Kvistad og Søbstad (2005, s. 145) mener at det å normalisere motstand kan være viktig og at man da trenger kunnskap om hva motstand innebærer. Å ta opp i hele personalgruppen hva motstand er og alminneliggjøre det, kan legge grunnlag for å møte den første motstanden når den oppstår. De fleste barnehager som har gjennomført utviklingsarbeid har erfart større eller mindre grad av motstand. Det er derfor allerede i planleggingsfasen lurt å innstille seg på å møte barrierer og motstand i arbeidet (Foss, Hyrve, Klages & Sataøen, 1999, s. 79). Motstand trenger ikke være et uttrykk for manglende endringsvilje, men heller uenighet i hva som bør endres og om endring er nødvendig. Motstand kan ha bakgrunn i at man forsvarer noe som er kjent, noe som er godt eller riktig. Endringsprosessene kan uttrykke behov for mer kunnskap og kompetanse, og dette kan oppleves som et ytre pålegg. Dette kan da være en av årsakene til motstand. Det kan også handle om at individuelle verdier kommer til uttrykk, og kan være med på å skape konflikter rundt mål og normer. Larsen et al (2006) mener at ved å drøfte verdier og pedagogisk grunnsyn og gjøre valg ut fra det, vil man kunne sikre at flere implementerer det valgte programmet.

2.4.5 Lojalitet og lokale tilpasninger

Det synes å foreligge en diskusjon innenfor forskningsfeltet knyttet til balansen mellom programlojalitet og graden av lokale tilpasninger (Larsen et al, 2006). Det betraktes som at brukerne blir relativt passive mottakere der det forventes at de implementerer programmet i nøyaktig tråd med manualen. Det blir på den andre siden hevdet at de detaljerte manualene kan være vanskelig å følge i praksis. Det er derfor rom for å stille spørsmål om det er riktig å se på variasjoner i implementeringen som feil, eller om det er nødvendigheter for å tilpasse programmet til den enkelte mottaker. Sørli et al (2010) tar høyde for at det av og til kan være nødvendig med lokale tilpasninger, selv om høy grad av lojalitet gir gode implementeringsresultater. Videre hevdes det at for høy grad av lojalitet kan føre til mekaniske praksiser og kan lett føre til motstand og lite engasjement. Men man skal likevel være bevisst på at effekten av programmene kan falle når de ikke utøves i tråd med målene. Det vil derfor være en generell anbefaling at programmet følger sin struktur og progresjon. Det betyr ikke at programmet skal brukes uten pedagogisk sensitivitet, men at man skal gjøre seg bevis på at for store tilpasninger kan påvirke effekten av programmet.

Forskningsbaserte programmer utvikles derfor regelmessig i tråd med erfaringer fra brukerne (Larsen et al, 2006). Man kan si at i programmer med en «løs» struktur gir rom for mer lokale tilpasninger i implementeringsarbeidet, mens programmer med «strengere» programlojalitet vil være preget av færre muligheter for lokale tilpasninger og strengere krav til oppfølging av implementeringsarbeidet.

3.0 Metode

Dette kapitlet omhandler metodiske valg omkring masterprosjektet i forhold til design, beskrivelse av datainnsamling, informasjon om de utvalgte informantene, analyse av datamaterialet og etiske hensyn.

3.1 Kvalitativ metode

I denne masteroppgaven er det valgt en kvalitativ tilnærming for å utforske, beskrive og forstå en del av barnehagens virksomhet slik den oppleves og erfares av personalet som har deltatt på Fiskesprell-kurs.

Kvalitativt forskningsdesign vektlegger betydningen av folks erfaringer og avdekker deres opplevelser av verden. Metoden belyser hvorfor noe skjer, og foregår ofte i små utvalg (Krumsvik, 2013, s. 27). Christoffersen og Johannessen (2012, s. 17) mener at med kvalitativ metode kan forskeren gi umiddelbar respons på hva deltakeren sier og skreddersy neste spørsmål for å skape en mer inngående forståelse. Dette ga meg muligheten til å stille åpne spørsmål der deltakeren stod fritt til å besvare dem med egne ord. Relasjonen mellom meg som forsker og deltakerne fikk på denne måten et uformelt preg der deltakeren hadde mulighet til å svare mer utfyllende og detaljert om dere opplevelser og erfaringer rundt arbeidet med Fiskesprell.

3.2 Tilgang til forskningsfeltet

Christoffersen og Johannessen (2012, s. 50) hevder at i kvalitative intervjuer velges informantene ut ved strategisk utvelgelse. Forskeren må da tenke igjennom hvilke målgrupper som må delta for å samle nødvendige data, mens det i neste steget er å velge ut personer fra målgruppen som skal delta i studien. Kriteriet for deltagelse var basert på at barnehagen hadde deltatt på Fiskesprell-kurs. Jeg satt ikke noen krav til hvilken stillingsbeskrivelse deltakerne skulle ha eller når de deltok på kurs, men ønsket å få tilgang til hele barnehagepersonalets tanker og erfaringer rundt arbeidet med Fiskesprell uavhengig av når de deltok. Det ble opp til hver enkelt barnehage å vurdere hvor mange ansatte de ville rekruttere til prosjektet. Med tanke på tiden som var til rådighet og mengden data som var håndterlig for mitt prosjekt, valgte jeg å gjennomføre tre gruppeintervjuer. Kvale og Brinkmann (2015, s. 148) hevder at hvis antall intervjupersoner er for lite, er det vanskelig å

generalisere og umulig å teste hypoteser om forskjellene mellom gruppene. Hvis antallet intervjupersoner er for stort, er det neppe tid til å foreta en dyptgående analyse av intervjuene. Datamaterialet fra tre intervjugrupper ville gi meg nok datamaterialet til å få frem variasjoner mellom de ulike deltakerne samtidig som det var håndterlig mengde data for en grundig analysegjennomgang. For å bevare høyest mulig objektivitet valgte jeg kun å kontakte barnehager jeg ikke hadde noe kjennskap til fra før, og unnlot å kontakte tidligere praksisbarnehager fra min bachelorutdannelse og min nåværende arbeidsplass.

For å få tilgang til personer som kunne delta i prosjektet startet jeg med å ringe rundt til styrere i barnehager som hadde oppgitt på nettsiden sin å ha deltatt på Fiskesprell-kurs. Jeg presenterte meg selv og prosjektet og tilbydde videre å sende en e-post med ytterligere informasjon (vedlegg 1). Vi avtalte tidspunkt for når jeg kunne kontakte dem igjen for å avklare mulig deltakelse. Styrerne fikk i mellomtiden ansvar for å informere øvrig personell og avklare når de eventuelt kunne stille. Jeg fikk positive tilbakemeldinger fra 3 av 8 spurte barnehager, der til sammen åtte personer deltok. Personer fra barnehagene som valgte å ikke delta i studien begrunnet dette med å ikke ha mulighet til å sette av tid eller at kursdeltakelsen var fra lenge tid tilbake og at de da ikke ville uttale seg.

3.3 Barnehagene og informantene

Barnehagene vil bli presentert som barnehage 1, 2 og 3. Videre i oppgaven refererer jeg til barnehagene med numrene. Personene som deltok i studien vil videre bli omtalt som informantene.

Barnehage:	Styrer	Pedagogisk leder	Assistent
1	1	1	
2			1
3	1	4	

Tabell som viser antall informanter fra de ulike barnehagene.

Barnehage 1 er en privat barnehage med fire avdelinger lokalisert i utkanten av byen. De deltok på Fiskesprell-kurs for første gang i 2008 og en gang i 2013. På intervjuet stilte styrer og en pedagogisk leder. Styreren har selv ikke vært på Fiskesprell-kurs, men pedagogisk leder deltok i 2008. Barnehagen har fire avdelinger og ligger i umiddelbar nærhet til sjøen.

De hadde derfor valgt et satsningsområde med fokus på livet i fjæra og sjømat i kostholdet. Barnehagen serverer et varmt måltid i uken, der det blir servert fisk hver tredje gang.

Barnehage 2 er en kommunal barnehage med fire avdelinger plassert nært sentrum. De deltok på Fiskesprell-kurs for første gang i 2013 og skulle delta igjen våren 2018. På intervjuet stilte en barne- og ungdomsarbeider som var en av deltagerne på Fiskesprell-kurset. Barnehagen hadde ikke oppgitt å ha et spesifikt satsningsområde. Det ble servert et varmt måltid i uken, der det ble servert fisk annenhver gang.

Barnehage 3 er en kommunal barnehage med tre avdelinger som ligger plassert i distriktet. De var med på Fiskesprell-kurs i 2013 der en pedagogisk leder og en barne- og ungdomsarbeider deltok. På intervjuet stilte styrer og 4 pedagogiske ledere. Barnehagen lå tett på sjøen og hadde kystkultur som satsningsområdet. De oppgav at de tilbrakte mye tid i fjæra og hadde tilgang til båt som de brukte for å fiske og sette ut garn. Barnehagen serverer et varmt måltid i uken som alltid består av fisk.

3.4 Gjennomføring av intervjuene

Til innsamling av data ble det foretatt et kvalitativt semistrukturert intervju. Krumsvik (2013, s. 124) uttrykker i sin definisjon at det sentrale innen semistrukturert intervju er å innhente skildringer av livsverden til den som blir intervjuet og hvordan vedkommende opplever ulike fenomen fra sitt ståsted. Jeg vurderte denne metoden som egnet for å bringe frem kunnskap om det problemstillingen min etterspør med mål om å få frem intervjupersonenes subjektive opplevelse av Fiskesprell. Ved å benytte kvalitativt semistrukturert intervju ga det meg muligheten til å stille spørsmål jeg ønsket svar på, samtidig som jeg hadde mulighet til å stille oppfølgingsspørsmål og gå mer i dybden på uttalelser. Jeg hadde på forhånd laget en intervjuguide (vedlegg 3) som dannet grunnlaget for intervjuene med utgangspunkt i problemstillingen og teori. Jeg baserte intervjuguiden på Kvistad og Søbstad (2005) sine fem faser som ligger til grunn for et endringsarbeid. Fasene ble brukt som en ramme for å innhente informasjon om deltakernes arbeid rundt Fiskesprell og deres erfaringer rundt dette. I spørsmålsformuleringene ble det lagt vekt på at de skulle være lett forståelig og fritt for akademisk språk. Det ble ikke gjennomført et pilot-intervju på forhånd på grunn av mangel på tid og ressurser. Dette gjorde at jeg ikke fikk «testet» ut intervjuguiden eller meg som intervjuer på forhånd.

Intervjuene fant sted i barnehagen i arbeidstiden til informantene. Alle som deltok i studien fikk utlevert et informasjonsbrev med informasjon om studien og hvilke rettigheter de har som deltaker (vedlegg 2). På forhånd hadde vi avtalt at intervjuet skulle tas opp på lydopptaker. Dette ga meg muligheten til å konsentrere meg om intervjuets emne og dynamikk uten distraheringer fra notatskriving som kan forstyrre samtalsens frie flyt. Det ble foretatt totalt tre intervju i tre forskjellige barnehager der hvert intervju varte i omlag 45 minutter. Det ene intervjuet bestod av en deltaker mens de to andre var gruppeintervju med to og fem deltakere. Hvor detaljerte beskrivelsene var fra informantene varierte. Noen ga lengre beskrivelser enn andre, og det ble stilt færre oppfølgingsspørsmål. Jeg opplevde det som at størrelsen på gruppen hadde noe å si. Det var enklere å holde samtalen i gang med færre deltagere. I den største intervjugruppen med fem deltagere opplevdes det som om at det var større usikkerhet rundt hvem som skulle ta ordet, mens i intervjugruppen med en og to personer fløt samtalen mer naturlig. Bakgrunnen for dette kan være sammensetningen av gruppen eller personlige forhold.

3.5 Transkribering

I følge Kvale og Brinkmann (2015, s. 204) er transkripsjon av intervjuer en form for å transformere muntlige intervjusamtaler til skriftlig tekst. Dette er prosedyren som skal til for å gjøre intervjusamtalen tilgjengelig for analyse, og betraktes som den grunnleggende empiriske dataen i et intervjuprosjekt. Transkriberingsprosessen ga meg nyttig innsikt i min egen intervjustil om hvordan oppfølgingsspørsmål ble stilt og min oppfattelse av samtalen som pågikk. Når intervjuene ble transkribert fra muntlig til skriftlig form, ble samtalen strukturert slik at de var bedre egnet for analyse. Det bidro til at det ble lettere å få oversikt over intervjuene, og struktureringen ble en begynnelse på min analyse. Transkripsjonene var tidkrevende og ga meg om lag 30 maskinskrevde sider. Jeg transkriberte intervjuene like etter at de var utført for å få en mer strukturert forståelse og innsikt i deltakernes uttalelser mens de enda satt «friskt» i minnet.

3.6 Analyse

Tjora (2017, s. 195) sier at kvalitativ analyse har som mål å gjøre det mulig for leseren å få økt innsikt og kunnskap om temaet og problemstillingen det forskes på, uten at leseren selv må gå gjennom de data som er generert i løpet av prosjektet. Derfor var det viktig for meg å finne en metode som på en systematisk måte kunne fremme informantenes uttalelser om

det som forskningsspørsmålet mitt etterspør. Jacobsen (2015, s. 208) mener vi kan danne oss ulike kategorier ut fra intervjuguiden ved å spørre hvilke hovedtema som blir tatt opp og hvordan respondentene svarer på punktene fra intervjuguiden. Det første trinnet i analysen min ble derfor å ta utgangspunkt i intervjuguiden og kategorisere datamaterialet ut fra de fem fasene i et endringsarbeid som intervjuguiden er bygget på. Etter noen forsøk så jeg at uttalelsene fra informantene ble veldig usystematisk og at det ikke var hensiktsmessig å kategorisere datamaterialet på denne måten. Jeg bestemte meg for å forsøke å få en helhetsforståelse av det transkriberte materialet og trekke ut faktorer som informantene fremhevet som betydningsfulle for sitt arbeid med Fiskesprell. Målet var å finne meningsbærende elementer som kunne danne ulike kategorier. Kvale og Brinkmann (2015, s. 226) hevder at en av vanligste formene for dataanalyse i dag er koding eller kategorisering av intervjuuttalelsene, der man leser gjennom transkripsjonene og kategoriserer relevante uttalelser. Dette ble grunnlaget for min analytiske tilnærming.

3.7 Ethiske overveielser

Kvale og Brinkman (2015, s. 95) hevder at en intervjuundersøkelse er en moralsk undersøkelse. Det er knyttet moralske spørsmål både til intervjuundersøkelsens midler og til dens mål. Det menneskelige samspillet i intervjuet påvirker intervjupersonene, og kunnskapen som produseres i intervjuet, påvirker vårt syn på menneskets situasjon. Dette gjorde at jeg gjennom hele prosessen før, under og etter intervjuene måtte ha fokus på etiske retningslinjer, spørsmål og problemstillinger med særlig fokus på å ivareta informantenes rettigheter og i forhold til min forskerrolle.

3.7.1 Samtykke

Det er gitt informert samtykke. Dette innebærer at informantene er informert om at deltagelse i studien er frivillig, og at de når som helst kan trekke seg uten å avgi grunn. Det er gitt informasjon om forskningsprosjektets formål og hvem som har tilgang til intervjumaterialet. Prinsippet om at deltakerne har rett til konfidensialitet er blitt ivaretatt. I datamaterialet som er innhentet er det ikke registrert navn på deltakere eller navn og lokalisering på barnehagen. I oppgaveteksten skal ingen av deltakerne eller barnehagene kunne identifiseres. Lyddopptakene vil bli slettet når masteroppgaven er levert inn og jeg som forsker er pliktig til å overholde min taushetsplikt for å ivareta deltakernes anonymitet.

Prosjektet ble ikke identifisert som meldepliktig hos NSD (Norsk senter for forskningsdata) på grunnlag av at det ikke er innhentet personopplysninger.

3.7.2 Egen forskerrolle

Datamaterialet som er samlet inn er utført i eget arbeidsfelt. Jeg er utdannet barnehagelærer og arbeider innenfor fagfeltet. Wadel (2002) hevder at å gjøre undersøkelser innen egen kulturkrets innebærer at en studerer en del av sin egen virkelighet. På denne måten kan det være lettere å utføre undersøkelsen siden man både kjenner kulturen og har felles forståelse av kunnskap innen faget. Men det kan også være vanskeligere å få tak i ulike forhold i vår egen kultur som tas for gitt.

Kvale og Brinkmann (2015, s. 108) hevder at forskerens rolle som person og forskerens integritet er avgjørende for kvaliteten på den vitenskapelige kunnskapen og de etiske beslutninger som treffes i kvalitativ forskning. Personlige egenskaper handler om forskerens empati, sensitivitet og engasjement i moralske spørsmål og moralsk handlinger. Betydningen av integritet er særlig sentralt i forbindelse med intervju, fordi intervjueren selv er det viktigste redskapet til innhenting av kunnskap. I innhenting og analysering av data kan egne oppfatninger og forforståelser ha en påvirkningskraft. Studier blir aldri helt verdinøytrale og jeg som forsker har selv en påvirkningseffekt på hvordan intervjuene ble ledet, mine fortolkninger og mine personlige egenskaper. I masterprosjektet har jeg inntatt en bevisst rolle om å være kritisk til egen forskerrolle for å tilstrebe mest mulig objektivitet, der jeg må gi slipp på egne oppfatninger og forforståelser, dersom resultatene skulle vise noe annet enn antatt.

3.8 Validitet og reliabilitet

Masteroppgavens styrker og svakheter skal vurderes ut ifra dens validitet og reliabilitet. Dette baserer seg på i hvor stor grad vi kan stole på de funnene som er gjort og på hvor solid og representativ informasjonen er. Hvordan datamaterialet er behandlet, samlet inn, bearbeidet, analysert og tolket er elementer som er med på å styrke gyldigheten og troverdighet til svare på det spørsmålet som er stilt (Jacobsen, 2015, s. 17). I følge Jacobsen (2015, s. 17) opereres det med to typer gyldighet og relevans. Den første kalles for intern gyldighet og den andre for ekstern gyldighet. Intern gyldighet går på hvorvidt vi har dekning i våre data for de konklusjonene vi trekker. En styrke i min studie kan være at det er benyttet et semistrukturert intervju der en kan få en dekkende og fyldig forståelse av deltakernes

opplevelser av arbeidet rundt Fiskesprell. Målet er å fremme informantenes subjektive opplevelser der mine data er basert på sitater fra deltakernes uttalelser som gir leseren mulighet til å fortolke og forstå resultatet.

Ekstern gyldighet sier noe om i hvilken grad et funn kan generaliseres til å gjelde også i andre sammenhenger. I min studie vil det kunne være en usikkerhet om utvalgets svar er gyldig for hele sektoren som har deltatt på Fiskesprell-kurs. Det er kun sett på en liten gruppe av den totale deltakelsen på kursene. Man skal da være varsom med å generalisere at kunnskapen er overførbart til alle som har deltatt på kurs. Jeg bemerket meg at deltakere som ønsket å være med i studien begrunnet dette med en egen vurdering av et vellykket implementeringsresultat, mens de som ikke ønsket deltakelse begrunnet det med at kursdeltakelsen hadde funnet sted for en lengre tid tilbake og at de hadde manglende erfaringer med innføringsprosessen. Det var mindre interesse for deltakelse hos dem som opplevde en dårligere implementering. Det kan tenkes at barnehagepersonale som ikke ønske å delta i studien kan ha opplevd en dårligere implementeringsprosessen, og at deltakeren i denne studien kun gjenspeiler de som har arbeidet videre med innføringen av Fiskesprell i barnehagen. Denne studien gir likevel en pekepinn på hvordan tre barnehager har opplevd arbeidet rundt Fiskesprell og hva som har vært viktige suksessfaktorer for en vellykket innføring.

Gjennom metodekapittelet er forskningsprosessen beskrevet ved å vise hvordan empirien er samlet inn, analysert og fortolket. Dette er med på å styrke studiens reliabilitet. Jeg som intervjuer er godt kjent med feltet det forskes innen siden jeg er utdannet barnehagelærer og har erfaring fra fagområdet. Dette kan være med på å styrke min rolle som intervjuer ved at jeg har innsikt i barnehagens virksomhet. Jeg har heller ingen bindinger til Fiskesprell.

4.0 Resultatdel

For å få oversikt over mine funn har jeg valgt å presentere resultatene i ulike kategorier som baserer seg på utsagn fra informantene om deres praksisopplevelser. Kategoriene baserer seg på iøynefallende faktorer som informantene fremhevet som betydningsfulle for sitt arbeid med Fiskesprell.

Uttalelsene blir gjengitt som direkte sitat der jeg har gjort noen små endringer for å fjerne tomme ord og setninger. Dette er gjort for å tydeliggjøre meningsinnholdet i uttalelsene.

4.1 Begrunnelse for deltagelse i Fiskesprell

I denne delen fokuseres det på å få frem hvorfor deltagelse på Fiskesprell-kurs ble vurdert. Informantgruppene deler tanker om at barnehagen skal være en helsefremmende arena der det legges til rette for at barna skal tilegne seg gode kostholdsvaner. For å lykkes med dette etterspør barnehagepersonalet ny kunnskap og kompetansebygging på feltet og begrunnet Fiskesprell som en kilde til inspirasjon.

4.1.1 Fokus på et helsefremmende kosthold

Alle informantene vurderte valget om å delta på Fiskesprell-kurs på bakgrunn av en allerede påbegynt satsing på et sunnere kosthold i barnehagen. Retningslinjene for mat og måltider i barnehagen (Sosial- og helsedirektoratet, 2007) blir fremhevet som et viktig rammeverk for satsing på et sunnere kosthold. Informantene hevder at før retningslinjene trådte i kraft var det mindre fokus på kostholdet i barnehagene, men at de nå er i større grad forpliktet til å følge opp. Det var sprikende hvor detaljert informantene kjente til retningslinjene, men alle oppgir å kjenne til at det foreligger føringer for mat og måltider og at deres barnehage baserte seg på det som står oppgitt i retningslinjene.

Nå følger vi jo disse retningslinjene, og de gir en pekepinn på hvor vi skal og hva vi må følge opp. (Uttalelse fra styrer i barnehage 1).

Fiskesprell-kurset oppgis å bli vurdert som et hjelpemiddel i innføringen av et sunnere kosthold og som inspirasjonskilde for å øke oppmerksomheten rundt kosthold og sjømat i barnehagen. Informantene oppgir at de lenge har vært opptatt av å servere sunn mat i barnehagen, men at i den siste tiden opplever de særlig fokus på inntak av fisk og sjømat blant de yngre aldersgruppene gjennom dokumenter og rapporter som retter seg mot

kosthold i barnehagen og generelt i befolkningen. Det fremheves at kostholdet i barnehagen har fått økt oppmerksomhet gjennom mediebildet og at de opplever et generelt større fokus på servering av sunn mat som skal være i tråd med helsemyndighetenes anbefalinger.

Vi satser på å bli en sunn barnehage som lager mye fiskemat slik som anbefalingene tilsier og da trengte vi mer informasjon om hvordan vi kunne gjøre det. (Uttalelse fra assistent i barnehage 2).

Videre forteller informantene at de var opptatt av å endre praksis til å servere mer sunn mat for å påvirke barna positivt. Alle informantene uttaler at de var opptatt av å gi barna gode erfaringer med å spise fisk i tidlig alder. De anser det som viktig å ta barna med i matlagingsprosessen slik at de får gode vaner og erfaringer med tilberedning av sunn mat og bruk av mer sjømat i kosten.

Vi lar barna delta en god del på kjøkkenet. Når barna får ta del i matlagingsprosessen blir det lettere for dem å like maten. (Uttalelse fra pedagogisk leder i barnehage 1).

Informantene oppgir å ha gjennomført kostholdsendringer for markeringer og bursdagsfeiringer før de deltok på Fiskesprellkurs. Dette ble fremhevet som et viktig tiltak for å rette barnehagen mot et sunnere kosthold. Informantene forteller videre at de er opptatt av å informere foresatte om arbeidet sitt rundt kosthold i barnehagen, og at dette kan virke inspirerende å videreutvikle på hjemmebane. Det fremheves også at informantene anser det som viktig å gi alle barna samme muligheten til å utvikle et godt kosthold og at barnehage ønsker å være en arena som kan gi gode kostholdsvaner til både barna og familiene.

4.1.2 Fiskesprell som kilde til økt kunnskap

Alle informantene vurderte kursdeltakelse som kilde til økt kunnskap om kosthold, sjømat og mattilberedning i barnehagen. Informantene fra alle barnehagene uttrykte at de trengte mer kunnskap for å øke servering av fisk i barnehagen og for å skape motivasjon for endring. De sier de trenger økt kompetanse for å lage mat fra bunnen av og inspirasjon til å tilberede nye fiskeretter og at mangel på kunnskap har ført til at kostholdet var blitt ensformig.

Kunnskapsutvikling ble anset som en viktig del av å utarbeid et sunt og variert kosthold. De oppgir at de alltid har vært opptatt av å servere sunn mat i barnehagen der de har servert noen utvalgte fiskeretter og fiskepålegg. Men informantene opplever at barnehagene i

større grad beveger seg i en retning der personalet skal tilrettelegge for gode kostholdsvaner, og at personalet da etterlyser mer kunnskap for å kunne tilby et tilfredsstillende tilbud.

Vi har jevnlig servert fisk, men har kanskje i perioder vært litt dårlige på det. Vi har vært vant til å servere et par tradisjonelle fiskeretter og følte vi trengte nye ideer og mer kunnskap. (Uttalelse fra pedagogisk leder i barnehage 1).

Informantene ser behovet for å tilføre mer kunnskap om fisk og sjømat til barna. De ønsker å fremme et nytt syn på fisk og lære barna til at fisk er god mat som er nødvendig for et sunt og variert kosthold. En holdningsendring er nødvendig både blant voksne og barn gjennom tilegnelse av ny kunnskap og ferdigheter rundt tilberedning av fisk og sjømat. Informantene fremmer egne kunnskaper og holdninger som avgjørende i arbeidet med å nå ut til barna. Det blir lagt vekt på at den voksne skal fungere som en motivator og sammen med barna lære dem å smake og utforske nye matretter. Informantene oppgir at de ønsket både ny teoretisk og praktisk kunnskap for å lykkes med å servere mer fisk til barna.

Vi ville bli flinkere til å lage mat fra bunnen av og trengte kunnskap om hvordan vi kunne gjøre dette og for å tilrettelegge for å servere nye ting sammen med barna. (Uttalelse fra assistent i barnehage 2).

4.1.3 Utjevning av ulikheter i befolkningen

Det trekkes frem fra alle informantgruppene at barnehagen er en arena som skal gi alle barn like muligheter til å spise sunn mat, og at personalet ønsker å påvirke barna til å tilegne seg gode kostholdsvaner. Informantgruppen fra barnehage 3 sier at de har opplevd forskjeller i kostholdsvanene til ulike familier knyttet til barnehagen og vektlegger derfor at maten som spises i barnehagen får en viktig funksjon for at barn skal få samme muligheter til å tilegne seg gode vaner på et tidlig stadium i livet. Alle informantgruppene deler en felles forståelse for at barnehagen har en viktig rolle i å fremme god helse for barna. En av informantene fra barnehage 1 fremhever sin oppfatning om at barn i dag er mer stillesittende på grunn av tv-titting og bruk av nettbrett og at det generelt sett er et stort inntak av sukkerinnholdig mat og at slike tendenser ikke skulle prege barnehagehverdagen.

Vi vil at her i barnehagen skal det være likt for alle, uavhengig av hvordan det er i hjemmet. (Uttalelse fra styrer i barnehage 1).

4.1.4 Felles kompetansebygging

Det var styrerne i alle tre barnehagene som tok det første initiativet til å innføre kurset. Kurset ble vurdert som et nyttig verktøy i arbeidet med mat og kosthold i barnehagen med særlig fokus på å øke fiskekonsumet og utvikle kunnskapen om mattilberedning. Styreren sendte ut fellesspørsmål om hvem som hadde lyst å delta. Det opplyses om at de var de som var mest motiverte som ble sendt på kurs.

Det var styreren som meldte oss på. Styrer var veldig for at vi skulle delta på kurset.

(Uttalelse fra assistent i barnehage 2).

Det blir nevnt av alle informantene som positivt at Fiskesprell-kursene er tilrettelagt for alle ansatte. Kursene stiller ingen krav til utdanning eller ansettelsesforhold i barnehagen. Informantene fremhever at dette bidro til et større eierskap og engasjement til prosjektet blant personalgruppen.

Det er en gulrot for de ansatte å komme seg litt ut av barnehagen og der diskriminerer vi ikke i forhold til stillingsroller (...) Det er ikke slik at de som har litt styring skal på kurs. Dette er for alle og da har vi et godt samarbeid. (Uttalelse fra pedagogisk leder i barnehage 1).

4.1.5 Verdistyrkning av kyst og kultur

Alle Informantene uttaler at en suksessfaktor er at personale er glad i å lage mat og at det ligger i deres «kultur» å trekke sjømat inn i kosten på grunn av barnehagens beliggenhet som er tett knyttet til kysten. Det fremheves at personalet ser en verdi i å la barna få erfaringer med å utnytte ressurser som ligger i barnehagens nærmiljø. Videre fremhever informantene at personalet i lengre periode har arbeidet med å servere sunn mat i barnehagen og at de har en felles forståelse for at økt fiskekonsum er en viktig del av arbeidet med kostholdet og at personalgruppen er en viktig støttespiller for barna. Felles for alle informantgruppene er at de fremhever nærmiljøet som er tett knyttet til kysten som en viktig begrunnelse for å innføre Fiskesprell. Det legges vekt på at barna skal få gode erfaringer med å spise fisk i tidlig alder og få kunnskap om fangst og tilberedning av sjømat. Gjennom intervjuene kom det tydeligere frem i intervjuet med barnehage 3 som lå i distriktet at de hadde et enda større engasjement for å arbeide tett på nærmiljøet rundt barnehagen. Det kan tyde på at en verdistyrkning av kyst og kultur er sterkere hos barnehagen i distriktet enn barnehage 1 og 2 som lå tett knyttet til byen.

Det hjelper jo på at vi har mange i personalet som er glade i å lage mat (...) Vi har tradisjon for at vi skal lage sunn mat og da er det viktig for oss å trekke inn miljøet vi har rundt oss. (Uttalelse fra pedagogisk leder i barnehage 3).

4.2 Implementeringsarbeidet rundt Fiskesprell i barnehagene

I denne delen fokuseres det på å få frem arbeidet barnehagepersonalet la ned i å innføre kunnskapen fra Fiskesprell-kurset. Motivasjon og felles mål og visjon blant personalgruppen ble vektlagt som en viktig suksessfaktor for endringsarbeidet. Videre fremheves det at endring av menyplan og involvering av både barn og foresatte i prosjektet ble en viktig faktor for å lykkes med arbeidet rundt Fiskesprell.

4.2.1 Motivasjon for ending

De av informantene som hadde deltatt på kurs uttrykte at de var veldig fornøyde. De fremhevdde kurset som godt organisert med en teoretisk og en praktisk matlagningsdel. Kursholderne ble beskrevet som dyktige og inspirerende. Dette skapte ekstra motivasjon for å videreføre det de hadde lært på kurset videre til sine kollegaer. På kurset ble det utlevert oppskriftshefter og brosjyrer med informasjon om Fiskesprell. Informantene sier at oppskriftsheftene har vært svært nyttige og er flittig brukt i barnehagene. Oppskriftene ble beskrevet som kreative samtidig som de var lett å bruke i barnehagen for det tok ikke så lang tid og var heller ikke så kostbare. Informantene oppgir også at de bruker nettsiden til Fiskesprell for å finne inspirasjon og nye oppskrifter. Brosjyrene fra kurset ble levert ut til foresatte som informasjon og inspirasjon fra Fiskesprell.

Jeg tror de fleste synes det var veldig spennende å få mange nye oppskrifter og få prøve ut nye ting. Fisk på andre måter. Vi var kanskje mest vant til å lage tradisjonelle fiskeretter som stekt laks eller torsk, men nå ble det plutselig fiskelasagne og vi ble presentert for litt sånne ting som man ikke hadde tenkt på før. (Uttalelse fra pedagogisk leder i barnehage 1).

Informantene sier at de ikke har opplevd noe form for motstand fra verken personalet eller foresatte mot å endre praksis for å øke sjømatkonsumet i barnehagen. Informantene oppgir at dette har blitt godt mottatt av alle og at det kun er uttrykt engasjement for prosjektet.

Vi har aldri møtt noe motstand på å tilberede fisk i barnehagen. Dette er noe jeg tror alle ser verdien av. (Uttalelse fra styrer i barnehage 1).

Det var imidlertid en av informantene som sa at det var noen barn som kunne være litt skeptisk til å smake på fisken og at dette er den eneste formen for motstand de hadde opplevd.

Alle informantene uttaler at de er opptatt av å gi barna gode erfaringer med å spise fisk i tidlig alder. En av informantene sier at de ønsket å kvitte seg med holdninger blant barn som sier at «fisk er ekkelt».

For noen år siden var det mer vanlig at barn sa at fisk var ekkelt og så smittet det over på de andre, men nå føler jeg noe har snudd. Nå er responsen heller at fisk er ikke godt, men jeg liker laks og fiskegrateng. (Uttalelse fra pedagogisk leder i barnehage 3).

Informantene mener at fisk skal bli en naturlig del av kostholdet i barnehagen der man begynner forsiktig med å smake og gradvis øker inntaket. Informantene fremhever den voksne som en viktig rollemodell for barna og at de er en viktig faktor for å påvirke dem i positiv retning. Det fremheves at den voksne må vise gode holdninger til ulike typer mat og at det er viktig å spise sammen og ta barna med i matlagingsprosessen slik at de får gode vaner og erfaringer med å bruke sjømat i kosten. Også som en rolle for modellering ble de voksne trukket frem som viktige.

Vi lar barna delta en god del på kjøkkenet. Vi sitter også å spise sammen med barna. Da skal vi ikke avvise høylytt når vi ikke liker noe. På den måten kan vi være gode rollemodeller. (Uttalelse fra pedagogisk leder i barnehage 1).

Informantene sier at de er forsiktig med å uttale seg når voksne ikke liker maten og at de forsøker å fremsnakke fiskemåltidene. De er opptatt av å ha en holdning til å forsøke å smake på nye retter og påvirke barna i denne retningen.

Så lenge vi serverer så begynner de å smake. Det er ikke så vanskelig å få dem til å smake når de ser at nabomannen spiser. Da blir de litt nysgjerrig. (Uttalelse fra assistent i barnehage 2).

Informantene legger også vekt på at de ønsker å lage en «happening» ved å fiske fisken selv eller å dra til fiskebutikken å velge ut fisken de vil ha. Det fremheves at barna skal få innsikt i hvor maten kommer fra og hvordan fisken kan tilberedes. Dette er for å skape et engasjement hos barna og at barna på denne måten blir mer nysgjerrig og ønsker å smake på maten.

4.2.2 Mål og felles visjon

Informantene sa at de hadde et ønske om å øke fokuset på sunn mat og sjømat i barnehagen, men at de ikke hadde satt seg noen konkrete mål til hva deltakelse på kurset skulle føre til. De ville se litt an hva de fikk ut av kurset før de satt i gang tiltak for endring. Informanten uttrykte at de var nysgjerrige på hva kurset kunne tilby dem, og at de var opptatt av at personalgruppen i fellesskap skulle utrette mål og planer for videreføring av kursinnholdet.

Vi var bare nysgjerrige og vi tar det vi får, så fikk vi se hva kurset førte til. (Uttalelse fra styrer i barnehage 1).

4.2.3 Kursdeltakernes videreformidling av kunnskapen fra Fiskesprell

Alle informantene oppga at de satt av tid på personalmøte for å formidle kunnskapen fra Fiskesprell-kurset til personalet i barnehagen. De sier det var viktig for dem at kursdeltakerne sammen hadde en gjennomgang med sine kollegaer for å skape en felles forståelse. De oppga at brosjyrer og hefter som var tatt med fra kurset var et nyttig verktøy og inspirasjonskilde for å presentere innholdet på kurset til personalet.

Da kursdeltakerne kom tilbake brukte vi tid fra personalmøtet. Det var den beste måten å informere alle sammen på samtidig. Da fikk vi formidlet samme kunnskapen til alle. (Uttalelse fra styrer i barnehage 3).

For å skape felles forståelse og utvikling fremheves det at barnehagen må sammen komme frem til hvorfor det er viktig å øke sjømatkonsumet og hvordan de skal gjøre det. Informantene vektlegger at alle skal få medvirke i prosessen for å skape en felles målsetning.

Det er viktig at vi har felles mål for å komme der vi skal. Hvilken vei og hvilken teori vi skal bruke og hvordan det formidles til personalet er viktig. (Uttalelse fra assistent i barnehage 2).

Informantene vektlegger at det er viktig at alle i personalet får komme med innspill til hvordan de kan øke sjømatkonsumet. De opplevde det som en suksessfaktor å utarbeide menyer der hele personalet får ta del i planleggingen. Informantene fremhever at høy grad av medbestemmelse har vært svært viktig for at alle skal ta del i arbeidet rundt Fiskesprell.

De aller fleste er med på å lage mat på kjøkkenet og avdelingene lager menyer for sin avdeling. Så da er jo alle med. Det er med på at ingen skal føler seg utelatt. (Uttalelse fra pedagogisk leder i barnehage 1).

4.2.4 Endring av menyplan

Etter kurset sier informantene at de fikk mange nye ideer til ulike fiskeretter og oppgir at oppskriftsheftet fra kurset ble en viktig inspirasjonskilde. Det oppgis at første tiltak for å øke sjømatkonsumet var å endre på gamle menyer. De legger frem at det var viktig for dem å lage konkrete planer for når og hvilke fiskeretter som skulle bli servert. Det oppgis som en suksessfaktor at personalet hadde tro på menyplanen og gi den tid, slik at både barn og ansatte ble komfortable med tilberedningsprosesser og nye smaker. Det var viktig at endringene skulle skje gradvis med små endringer som skulle gjentas i starten så gradvis øke. Barna skulle få muligheten til å tilvenne seg nye rutiner og få tid til å utprøve nye smaker. Det ble også fremhevet som en viktig faktor at alle i personalgruppen fikk komme med innspill og ideer i utarbeidelsesfasen av ny meny og at alle har mer eller mindre fått påvirke valgene.

Det var veldig spennende å få mange nye oppskrifter slik at vi kunne prøve ut nye ting. Vi var kanskje mest vant til å lage tradisjonelle fiskeretter, men nå fikk vi endret på menyen og dette var viktig for vårt arbeid med Fiskesprell (...) det var viktig for oss at hele personalet fikk delta i dette arbeidet. (Uttalelse fra pedagogisk leder i barnehage 1).

Videre ble det bestemte at det alltid skulle tilbys fiskepålegg til smøremåltidene i barnehagen. Det vil si frokost, lunsj de dagene det ikke serveres varmmat og til fruktmåltidet på ettermiddagen. Informantene oppgir også at de valgte å kjøpe inn flere ulike typer fiskepålegg for et mer variert tilbud.

Det ble bestilt inn flere forskjellige fiskepålegg enn før. Vi har bedre utvalg nå. (Uttalelse fra assistent i barnehage 2).

Alle barnehagene har et varmt måltid i uken. Informantene fra barnehage 1 oppgir at de etter kurset bestemte seg for at hvert tredje varmmatmåltid skulle være fisk. De oppgir også at måltidene på tur skulle inneholde mer fisk. Dette hadde bakgrunn i at barnehagen lå i kort gåavstand til sjøen og ville derfor oftere fiske sammen med barna og tilberedete fisken til lunsj. Ansatte fra barnehage 2 bestemte at annethvert varmmatmåltid skulle være fisk.

Mens ansatte fra barnehage 3 oppgir at de servere fisk på hvert varmmatmåltid og at de også ofte er ute i båt og fisker fisken selv.

Før kurset kunne vi i perioder servere lite fisk. Men da var det alltid noen som oppdaget det og kommenterte at nå er det lenge siden vi har hatt fisk. Så nå har vi innførte nye rutiner som går på at menyen skulle fastslå nå vi skal lage fisk, men at det gjerne kan bli oftere. (Uttalelse fra pedagogisk leder i barnehage 1).

4.2.5 Arbeidet med Fiskesprell knyttet til årsplanen og nærmiljøet

Informantene fra alle barnehagene oppgir å ha knyttet Fiskesprell til årsplanen. De har trukket inn Fiskesprell både i kostholdsdelen og i arbeidet med naturfag i barnehagen. Dette ble bestemt som et tiltak for å videreføre arbeidet med Fiskesprell i barnehagen.

Vi har valgt å ta Fiskesprell med i planleggingen når vi har laget årsplan. Vi har lagt det inn i både kunnskap om mat og i forhold til kunnskap om fisk og naturen. (Uttalelse fra styrer i barnehage 1).

Informanter fra barnehage 1 opplyser om at de ville trekke kunnskapen fra Fiskesprell inn i arbeidet med naturfag i barnehagen og ville bruke samlingsstunder og bli flinkere til å utnytte nærheten til sjøen i dette arbeidet. De oppgir også at de oppholder seg mye ved sjøen der de fisker og utforsker livet i fjæra. Informanter fra barnehage 2 satt i verk en egen «Fiskesprell-komite» som ble ledet av kursdeltakerne. De bestemte at barnehagen skulle sette av to uker på våren og to uker på høsten til «Fiskesprelluker». I disse ukene var målet å tilberede fiskemåltider med selvfanger fisk der barna skulle ta stor del i prosessen med å tilberede fisken som mat. Aktivitetene disse ukene skulle også inneholde kunnskap om havet og sjømat som ble en del av arbeidet med fagområdet natur, miljø og teknologi fra rammeplanen til barnehagene. Informantene fra barnehage 3 har startet samarbeid med en leirskole og et kystmuseum som ligger i nærheten. Leirskolen har tilgang til båt og fiskeutstyr som barnehagen får låne og museet har gitt barnehagen mulighet til årlig kunstutstilling av materialer barna har laget med inspirasjon fra havet.

Alle informantene sier å ha trukket kunnskapen fra Fiskesprell-kurset utover det kostholdsmessige fokuset i barnehagen og har særlig trukket det inn i arbeidet med naturfag i barnehagen. Ansatte i barnehagene ser også verdien i å utnytte nærmiljøet rundt seg og

oppgir at det ble en naturlig del av arbeidet med Fiskesprell særlig når barnehagene ligger tett på kyst og kystkultur.

4.2.6 Involvering av foresatte

Alle informantene bekrefter å ha informert foresatte om Fiskesprell. Det oppgis at informasjonen er gitt via månedsplaner og i hente- og bringesituasjoner. I tillegg er det blitt utlevert hefter med informasjon fra Fiskesprell. Informantene forteller om positive tilbakemeldinger fra foresatte og støtten fra hjemmet blir sett på som en viktig faktor for å påvirke barna til å spise mer sjømat. En av informantene forteller at de opplever foreldre som spør hvilke retter som blir laget i barnehagen for barna ønsker å tilberede samme mat hjemme. En annen informant forteller om barn som spiser fisk i barnehagen, men har foreldre som uttrykker at barnet ikke liker fisk og at det ikke blir spist i hjemmet.

Foreldrene er veldig fornøyde med at vi serverer mye fisk. Noen sier det er vanskeligere å få i de fisk hjemme enn i barnehagen (...) Det er mange barn som spiser fisk her som ikke spiser fisk hjemme. (Uttalelse fra pedagogisk leder i barnehage 3).

Informantene legger vekt på at foresatte skal involveres i prosjektet. Det legges vekt på at det er viktig for ansatte å informere foresatte om arbeidet som blir gjort i barnehagen og som et ønske om at Fiskesprell kan fungere som en inspirasjonskilde til å øke sjømatkonsumet på hjemmebane også.

Alle informantene oppgir at de har endret fokuset til å servere sunnere mat på ulike arrangementer og tilstelninger i barnehagen med særlig fokus på økt fiskeinnhold. På arrangementer der foresatte involveres i mattilberedningen oppfordres det til å fokusere på fisk og sjømat siden barnehagen er en såkalt «Fiskesprell-barnehage». Informantene fra barnehage 1 oppgir at de har søkt midler fra Fiskesprell for å servere fiskemat på et foreldrearrangement og at det oppleves som et veldig godt tilbud. Dette kommer frem i følgende uttalelse:

Det er veldig hyggelig at de stiller med midler til saker og ting. Slik som på grillfestene med foreldrene når vi fikk midler. Vi søkte på det første gangen og fikk det. De har jo også hatt midler ute i forhold til personal og bruk av fisk på personalmøter. (Uttalelse fra styrer i barnehage 1).

Informantene fra to av de andre barnehagene sier å kjenne til at man kan søke om ulike midler fra Fiskesprell, men at de aldri har benyttet seg av det, men at de nå skulle vurdere å søke midler til ulike foreldrearrangement og personalmøter som en kilde til å «friske» opp engasjementet rundt Fiskesprell.

4.2.7 Involvering av barna

Informantene fremhever det som en suksessfaktor å involvere barna i mattilberedning og la dem gradvis få utforske nye retter og smaker. Ved å øke tilbudet av ulike fiskepålegg og nye retter vil barna over tid velge og smake på noe som de ikke pleier å ha. Informantene fremhever det som verdifullt at de voksne sitter og spiser sammen med barna og oppmuntrer dem til å smake på nye ting.

Jeg tror at de som liker fisk uttrykker det sterkere enn de som ikke liker det. Vi har tradisjon for at vi skal forsøke i hvert fall. Vi skal ikke avvise høylytt når vi ikke liker noe. (Uttalelse fra assistent i barnehage 2).

Informantene fremhever et ønske om å «sette spor hos barna» og gi dem like muligheter til å få erfaringer med mattilberedning og la dem få smake og utforske nye retter.

Informantene mener det er viktig å presentere barn for ulike typer mat for å påvirke deres holdninger til mat og måltider som kan bringes med videre i livet.

Vi tenker på de barn som ikke har blitt presentert for fisk, de er jo kanskje mer negativ til den fisken. De som har dårlige erfaringer med det. Her kan de begynne i barnehagen å få opplæring i å lage og spise fiskemat. (Uttalelse fra pedagogisk leder i barnehage 3).

Informantene deler erfaringer om nytten av å vekke barnas nysgjerrighet for å påvirke hva de spiser. De mener at en viktig suksess er å la barna være med å bestemme hva de skal spise og la dem ta del i mattilberedningen. På denne måten har ikke den ansatte bestemt over barnet, og de får ikke bare servert maten.

4.3 Opprettholdelsen av et helsefremmende kosthold.

Opprettholdelsen av et helsefremmende kosthold omhandler de ulike aktivitetene og tiltakene som ble iverksatt av barnehagepersonalet for å opprettholde og bevare kunnskapen fra Fiskesprell. Informantgruppene fra alle de tre barnehagene oppgir at innholdet fra kurset ser ut for å ha utviklet seg til å bli en del av hverdagsrutinene i

barnehagen, særlig i matlaging og i utarbeidelse av menyplan, men det har også preget den pedagogiske kunnskapen. Materialet som ble utlevert på kurset oppgis av alle informantene å påvirke vedlikeholdsarbeidet ved å gi inspirasjon og støtte. Alle informantgruppene oppgir å ha knyttet Fiskesprell til årsplanen. Dette ble bestemt som et tiltak for å opprettholde kunnskapen rundt Fiskesprell og som en del av vedlikeholdsarbeidet rundt prosjektet. Informantgruppene er også enige om at Fiskesprell har blitt en «rød tråd» gjennom hele året der Fiskesprell er trukket inn i arbeidet rund kosthold og i ulike pedagogiske aktiviteter. Informantgruppene oppgir at en tydelig lederstil og høy grad av medbestemmelse fungerte som en motivasjonsfaktor for å opprettholde vedlikeholdsarbeidet rundt Fiskesprell. Informantgruppene opplevde det som nyttig å involvere foresatte i prosjektet og fremhever at støtte og engasjementet fra hjemmet var en viktig faktor for å opprettholde arbeidet rundt Fiskesprell og som en viktig rolle for å påvirke barna i en positiv retning. Et viktig tiltak i prosjektet var også å la barna ta del i mattilberedningen og la dem gradvis få utforske nye retter og smaker. Informantgruppene fremhever også et viktig ønske om å «sette spor hos barna» og påvirke dem til å tilegne seg gode og sunne kostholdsvaner i et tidlig stadium i livet.

5.0 Drøfting

I denne delen vil jeg drøfte mine funn opp mot teori for å besvare problemstillingen om hvilke erfaringer barnehageansatte har med implementeringsprosessen av å tilby mer sjømat gjennom bruk av kostholdsprogrammet Fiskesprell. Kursdeltagelsen ble vurdert som en kilde til ny kunnskap og inspirasjon. Informantgruppene opplevde ikke noe konkrete vanskeligheter eller utfordringer rundt innføringen av Fiskesprell i barnehagen.

Implementeringsprosessen ser ut for å være preget av å skape felles mål og visjon rundt arbeidet med høy grad av medbestemmelse fra hele personalet. Som et bidrag for å bevare kunnskapen fra Fiskesprell valgte barnehagepersonalet å forankre arbeidet i planer og styringsdokumenter.

Jeg starter drøftingsdelen med å ta for meg informantgruppenes vurderinger om å delta på Fiskesprell-kurs. Deretter vil jeg ta for meg implementeringsarbeidet av Fiskesprell i barnehagene. Til slutt tar jeg for meg arbeidet barnehagepersonalet har gjort for å opprettholde et helsefremmende kosthold.

5.1 Politiske føringer som drivkraft for innføring av Fiskesprell

I min empiri har jeg vist til at informantgruppene vurderte valget om å delta på Fiskesprell-kurs på bakgrunn av en allerede påbegynt satsning på et mer helsefremmende kosthold. Retningslinjene for mat og måltider i barnehagen (Sosial- og helsedirektoratet, 2007) blir vektlagt som et viktig rammeverk for arbeidet med kosthold, og informantgruppene fremhever at praksisen skal være i tråd med det som står oppgitt i retningslinjene. Videre hevder informantgruppene at retningslinjene skal fungerer som en pekepinn på hva de er forpliktet til å følge opp i arbeidet med mat og måltider. Dette er i tråd med Rammeplanen for barnehagens innhold og oppgaver der det står at «personalet skal kjenne og praktisere nasjonale føringer for helsefremmende og forebyggende tiltak som gjelder barn» (Kunnskapsdepartementet, 2017, s. 50). Jeg tolker det som at personalet er i en utviklingsprosess om å fremme et sunnere kosthold i barnehagen, der det er satt fokus på å følge «rett praksis» som er i tråd med helsefremmende opplysninger og styringsdokumenter for barnehagen.

5.2 Informantenes vurdering av barnehagen som en helsefremmende arena

Informantgruppene oppgir at de arbeider for at barnehagen skal være med på å legge grunnlaget for et sunt kosthold. Det fremheves at tidlig innsats er viktig for å gi barna gode kostholdsvaner som kan tas med videre i livet. Slik jeg ser det kan dette ses i sammenheng med vår nasjonale folkehelsepolitikk som er nedfelt i Ottawa-charteret som bygger på at helsefremmende arbeid ikke bare er helsetjenestens ansvar, men et ansvar på alle nivåer i samfunnet (Sletteland & Donovan, 2012, s. 95). Jeg forstår det som at barnehagepersonellet føler et ansvar for å arbeide mot å fremme god helse og at fokuset er blitt skjerpet etter innføringen av retningslinjer for mat og måltider i barnehagen.

Wilhelmsen og Holthe (2010, s. 13) fremhever at det kreves både en miljørettet og en individorientert tilnærming til tiltak for å lykkes med å utvikle barnehagen til en arena for folkehelsearbeid. Miljørettet tiltak kan ses i sammenheng med barnehagepersonalets arbeid med å legge forholdene til rette for å gjøre det enklere å velge sunn mat. Det fremheves et ønske om å servere sunn mat for å påvirke barna positivt. Alle informantgruppene oppgir at de har endret rutiner for markeringer og bursdagsfeiring som et tiltak for å rette barnehagen mot et sunnere kosthold. Sukkerinnholdig mat og drikke er byttet ut med frukt i ulike varianter. Individfaktorer dreier seg om å lære barnet om et helsefremmende kosthold og hvorfor det er viktig å spise sunt. Her kan man se en sammenheng med at alle informantene oppgir at de er opptatt av å la barna ta del i matlagingsprosessen for å fremme gode vaner og holdninger rundt tilberedning av sunn mat i tidlig alder.

5.3 Informantenes vurdering av nytten av Fiskesprell

Alle informantene vurderte kursdeltagelse som kilde til økt kunnskap om kosthold, sjømat og mattilberedning i barnehagen. Det uttryktes at de trengte mer kunnskap for å øke serveringen av fisk og at de etterlyste mer kompetanse for å støtte opp om kostholdet i barnehagen. En av informantgruppene la vekt på at de ønsket å øke kompetansen som et bidrag for å gi et mattilbud av god kvalitet til alle barna. En av informantene trekker frem at barnehagen skal være en arena som skal gi alle barn like muligheter til å tilegne seg gode kostholdsvaner og at personalet ønsker å påvirke barna i denne retningen. Pinket et al (2016) hevder at barnehagebarn fra familier med høy sosialøkonomisk status har bedre kostholdskvalitet enn barn fra familier med lavere sosialøkonomisk status. Jeg tolker det som at personalet ser på barnehagen som en viktig institusjon i samfunnet som en

helsefremmende arena og som kan bidra til å utjevne sosiale forskjeller. Fase to i modellen precede-proceed (2015, s. 163) omhandler epidemiologiske forhold som handler om å se sammenhengen mellom livsstil og helse. En av informantene vurderte epidemiologiske forhold ved å fremheve sin oppfatning om at barn i dag var mer stillesittende på grunn av tv-titting og bruk av nettbrett og at det generelt sett var et stort inntak av sukkerinnholdig mat og at slike tendenser ikke skulle prege barnehagehverdagen. Dette kan støttes på forskningen til Ward, Belanger, Donova og Carrier (2015, s. 1056) som hevder at barnehagepersonalet bør tilrettelegge for å gi barna mulighet til å lære om sunne matvaner gjennom å prøve ut og lære å like sunn mat. Jeg tolker det som at det er viktig at barnehagene legger til rette for gode kostholdsvaner i ung alder. Dette kan gi helsemessige fordeler på lang sikt der barnehagen er en viktig bidragsyter for å fremme barnas helse.

I modellen til Durlak og DuPre (2008) legges det vekt på utførerens egenskaper. Dette kan knyttes opp mot barnehagepersonalets vurdering om nytten av Fiskesprell-kurset. Her er det avgjørende at de som blir valgt som kursutøvere er motiverte og ser nytten og behovet for intervensjonen, og dette valget er en viktig påvirkningsfaktor for suksess. Sørli et al (2010) hevder at god implementering henger sammen med tiltaksintegritet som bygger på at mottakerne må oppleve hjelpen som relevant. Alle informantgruppene vurderte kurset som et nyttig verktøy i arbeidet med mat og kosthold i barnehagen, med særlig fokus på å øke fiskekonsumet og utvikle kompetanse om mattilberedning. Det oppgis at det var styrerne i alle de tre barnehagene som tok første initiativet til å innføre kurset. Styrerne sendte ut fellesmelding om hvem som hadde lyst å delta på kurs. Det ble vektlagt at de som hadde lyst og var motivert skulle få delta. Dette tolker jeg som en strategisk strategi fra ledelsen sin side for å oppnå høyest mulig grad av engasjement for prosjektet. Sørli et al (2010) hevder at det er avgjørende at ledelsen støtter tiltak til endring og at personalet er motivert for endring. Det blir fremhevet fra den ene informantgruppen at det oppleves som en gulrot for de ansatte å komme seg litt ut av barnehagen, og at kurstilbud som ikke setter krav til stillingsroller skaper mer eierskap og engasjement blant hele personalgruppe.

Kursdeltakerne som ble valgt ut for å delta på kurs kan ses på som at de oppgir å allerede være motiverte og engasjerte i prosjektet. De fikk tillit fra øvrig personal til å gi opplæring og formidler kunnskapen fra kurset til resten av barnehagene. Empowermentprosessen kan

kobles opp mot å styrke den makten den enkelte i gruppen har for å endre og påvirke ugunstige forhold.

I modellen til Durlak og DuPre (2008) finner vi egenskaper ved selve intervensjonen. Dette dreier seg om intervensjonens utforming og kvaliteten på tilbudet. Ut i fra informantenes uttalelser tolker jeg det som at Fiskesprell-kurset blir vurdert som et tilbud av høy kvalitet som oppleves som relevant for personalet i barnehagene i arbeidet med mat og kosthold. Alle informantgruppene uttrykte at de var veldig fornøyde med kurset. Det ble fremhevet som positivt at kurset inneholdt en teoretisk og en praktisk del og kursholderen ble beskrevet som dyktige og inspirerende. Alle informantene sier at kurset skapte motivasjon, og at de så frem til å videreføre det de hadde lært til sine kollegaer. Dette kan underbygges i artikkelen til Payr et al (2014) som hevder at atmosfæren skal være positiv og oppmuntrende og at alle involverte skal føle seg velkommen fordi læring skjer i en sosial kontekst.

Om en organisasjon velger å avvise eller iverksette en intervensjon henger sammen med adaptjonsfasen. Durlak og DuPre (2008) legger frem at om en skal lykkes med å adoptere en intervensjon må den oppfattes som mer nyttig enn den tidligere praksisen. Dette kan henge sammen med informantenes uttalelser om at de ønsker å endre praksis til å servere sunnere mat og mer sjømat til barna. Videre legges det frem at intervensjonen må dekke et behov hos utøverne. Dette kan ses i sammenheng med informantenes etterspørsel etter ny kunnskap og inspirasjon for tilberedning av nye retter. Det er også et viktig element at intervensjonen oppfattes som enkel og forståelig. Siden ingen av informantene opplevde noe som var vanskelig eller utfordrende rundt arbeidet med Fiskesprell tolker jeg det som at Fiskesprell opplevdes som enkel og forståelig å innføre i deres barnehage. Holthe (2011, s. 311) omtaler intervensjonens fleksibilitet som betydningsfullt i adaptjonsfasen. Dette dreier seg om i hvor stor grad intervensjonen er fastlagt i detaljer, eller om den kan tilpasses og utformes ut fra lokale behov. Kunnskapen fra Fiskesprell-kurset er lagt opp til å kunne anvendes fleksibelt. Det baserer seg på råd og tips som kursdeltakerne kan velge å tilpasse etter sine behov. Det er ikke lagt opp til at det skal foreligge noe form for sertifiseringsordning, men heller som en kilde til å skape sjømatglede og inspirere til å gjøre sjømat til et naturlig valg.

Holthe (2011, s. 306) presenterer iverksettelsesstrategier som handler om hvordan en intervensjon skal iverksettes. Det bygger på to ulike tradisjoner som blir kalt «ovenfra-og-ned-strategier» og «nedenfra-og-opp-strategier». Strategien for implementering av Fiskesprell tolker jeg å være en nedenfra-og-opp-strategi på bakgrunn av at det var barnehagepersonellet selv som vurderte behovet og nytten av kurstilbudet og som tok initiativet for påmelding. Denne strategien bygger på å utforme intervensjonen på bakgrunn av behovene målgruppen selv fremfører. Laverack (2007, s. 49) mener fordelene med denne strategien er at målgruppen selv får innflytelse i implementeringsprosessen. Men man kan ikke utelukke at implementeringen av Fiskesprell også kan ses i lyset av en «ovenfra-og-ned-strategi» på bakgrunn av at intervensjonen ikke er utarbeidet av barnehagepersonalet selv, men er utarbeidet av myndighetene som et tiltak for å øke sjømatinntaket blant barn og unge. Høy grad av involvering fra de ansatte i barnehagene oppgis å prege iverksettingen. Alle informantgruppene opplevde det som en suksess å ha «frie tøyler» der det var rom for å påvirke hvordan kunnskapen fra Fiskesprell skulle overføres til barnehagenes praksis. Høy grad av medbestemmelse og involvering av både voksne og barn fremheves som positivt for å lykkes med innføringen.

5.4 Samlet verdiforståelse for innføring av Fiskesprell

Informantenes uttrykker et ønske om økt kunnskap om kosthold, sjømat og mattilberedning som et bidrag for å kunne tilby et mer tilfredsstillende mattilbud til barna. Det vektlegges også fra alle informantene et ønske om å fremme et nytt syn på fisk og å lære barna at fisk er god mat som er nødvendig for et helsefremmende kosthold. Informantene delte felles tanker om hvor viktig det var at de voksne i barnehagen fungerte som gode rollemodeller og hvor viktig det var å trekke inn foresatte i Fiskesprell-prosjektet. Det vektlegges også at barnet er den primære målgruppen for å øke inntak av mer fisk i kostholdet. En av informantene fremhever også at de ønsker å «sette spor hos barna» der de fremmer gode holdninger og vaner rundt et sunt og variert kosthold som tas med videre i livet. Dette tankesettet finner vi igjen i Lynch og Batal (2011) som hevder at med tanke på hvor mye tid barna tilbringer i barnehagen, er barnehagepersonalet en betydelig ressurs for utformingen av barnets ernæringsmessige atferd. Dette henger også sammen med fase 3 i modellen Precede-proceed (2015, s. 163) som handler om atferd og miljø. Atferden omhandler personalets ressurser og holdninger og hvordan informantene fremhever et opplev ansvar

for å følge opp nye krav og retningslinjer for mat og måltider i barnehagen. De miljømessige forholdene kan knyttes opp mot forutsetningene personalet har for å lykkes og deres muligheter for å legge til rette for å skape en endring.

Fase 4 i modellen Precede-proceed (2015, s. 163) omfatter faktorer som påvirker atferd og miljøfaktorer og henger tett sammen med fase 3. Det legges vekt på tre determinanter der den første handler om betingende faktorer som er utfordrende for fremtiden. Dette kan knyttes opp mot informantenes verdiforståelse om å ha et balansert og sunt kosthold i barnehagen som kan bidra til å påvirke barna i en positiv retning. Videre handler det om forsterkede faktorer som innebærer alt som kan forsterke en atferd. Dette kan ses i sammenheng med ytre samfunnsfaktorer og barnehagepersonalets egne tanker om å påvirke barna i en positiv retning. Til slutt kommer de tilretteleggende faktorene som fysisk miljø som påvirker daglige valg. Dette kan knyttes opp mot informantenes uttalelser om å ha trukket kunnskapen fra Fiskesprell utover det kostholdsmessige fokuset i barnehagen. Dette er særlig trukket det inn i arbeidet med naturfag. Barnehagepersonalet ser også en verdi i å utnytte nærmiljøet med f.eks. å fange egen fisk, og oppgir at det ble en naturlig del av arbeidet med Fiskesprell.

Barnehagepersonalets oppfatning av egne muligheter for å tilrettelegge for økt fiskeinntak sammen med helsemyndighetens ønske om dette, kan ses på som kapasitetsbygging. Holthe (2011, s. 313) sier at den kapasiteten som finnes hos utøveren, i leveringssystemet og i samfunnsfaktorene sier noe om de mulighetene man har for å implementere en intervensjon i en organisasjon. Dette kan forstås som ferdigheter, motivasjon, kunnskaper og holdninger som er nødvendig i en implementeringsprosess. Slik jeg ser det har Fiskesprellprosjektet bidratt til kapasitetsbygging. På individnivå, altså egenskapene hos utøverne, har personalet et felles ønske om å servere sunn mat i barnehagen og skape gode holdninger til servering av sjømat. Det fremheves et ønske om økt kunnskap om kosthold og mattilberedning og det vektlegges at relasjoner mellom ansatte, barna og foresatte er en viktig del av arbeidet. Informantene hadde en felles oppfatning av at de skulle fungere som gode rollemodeller og skape et fellesskap rundt prosjektet. I leveringssystemet, altså på organisasjonsnivå, kan kapasitetsbygging dreie seg om barnehagenes ressurser, kunnskaper, muligheter, samhandlinger og strukturer knyttet til kostholdsarbeid. Informantene fra alle barnehagene oppgir å ha trukket kunnskapen fra Fiskesprell inn i årsplanen. De har trukket

inn Fiskesprell både i kostholdsdelene og i arbeidet med naturfag i barnehagen. Ansatte i barnehagene ser også en verdi i å utnytte nærmiljøet rundt seg og oppgir at det ble en naturlig del av arbeidet med Fiskesprell. I samfunnsfaktorene kan kapasitet handle om ledelse, deltagelse og mulighet for deltagelse. Dette kan vinkles mot at det var styreren i alle de tre barnehagene som tok initiativet for påmelding til kurset og at det kan ses på som en viktig faktor at ledelsen støttet prosjektet. Deltakelsen gav også informantene økt kunnskap om innføringen av et mer fiskebasert kosthold i barnehagen.

5.5 Implementeringsarbeid i barnehagen

Etter kurset sier informantgruppene at de fikk mange nye ideer til ulike fiskeretter og oppgir at kurset har gitt deltakerne opplæring og kunnskap rundt kosthold og mattilberedning. Kurset har fungert som en idebank for barnehagepersonalet der det oppgis at oppskriftsheftene fra kurset har vært en viktig inspirasjonskilde. Jeg tolker det sånn at Fiskesprell-kurset har bidratt til å gi tiltro til egen mestring og har vært et viktig bidrag for å få til en implementeringsprosess. Dette kan ses i sammenheng med modellen til Durlak og DuPre (2008) som sier at støttesystemet har en viktig funksjon i å gi opplæring, ressurser og skape samhandling med eksterne partnere. Men som vist i modellen er implementeringsresultatet avhengig av mer enn samarbeid mellom leveringssystemet og støttesystemet. Samfunnsfaktorene har påvirkning for å analysere behovet for intervensjonen og bidra til å effektivisere formidling og gjennomføring. Videre spiller egenskapene til utførerne og innovasjonsegenskapene til Fiskesprell en viktig rolle for hvordan en intervensjon blir mottatt og videreutviklet. Økologiske modeller for helsefremmende arbeid indikerer at omfanget av suksess er avhengig av samspillet mellom alle delsystemene. Disse påvirker hverandre og kan føre til god implementering med høyt implementeringsresultat, men en slik prosess foregår sjelden uten hindringer eller motstand.

5.5.1 Utvikle kompetanse og samarbeidskulturer

I Proceed-delen av modellen Procede-proceed (2015, s. 163) handler fase 6 om iverksettelse og gjennomføring av det programmet man har valgt. Informantgruppene forteller om deres arbeid med å iverksette kunnskapen fra Fiskesprell-kurset. Felles for alle de tre barnehagene var at de satt av tid på personalmøtet for å informere om Fiskesprell til det øvrige personalet. Det oppgis at det var viktig for dem at kursdeltakerne sammen hadde en gjennomgang med sine kollegaer for å skape en felles forståelse for hele personalet. Klev og

Levin (2002, s. 72) mener at i en utviklingsprosess er medvirkning og kollektive læringsprosesser et viktig fundament. Det er viktig at medarbeidere tas med på avklaringer av fokusområder, forventninger og målformuleringer. Informantgruppene forteller at de ville sammen komme frem til hvorfor det er viktig å øke sjømatkonsumet og hvordan det skal gjøres for å skape forventninger og motivasjon for endring. Dette kan ses i sammenheng med programintegritet som handler om hvordan en intervensjon faktisk blir iverksatt, og baserer seg på å sikre nødvendige ressurser, rammebetingelser og støttesystemer for å etablere ny praksis (Sørliet et al, 2010). Larsen et al (2006) mener at en viktig forutsetning for å utvikle kunnskap som trengs for å kunne anvende et program er å sette av tid og ressurser for å utvikle slik kompetanse. Opplæring og kompetanseutvikling kan fungere som et viktig fundament for at barnehagepersonalet skal kunne reflektere rundt arbeidet med implementering av Fiskesprell. Informantgruppene vektlegger det som svært viktig at personalet allerede fra starten av blir enige om hvordan Fiskesprell skal innføres og formidles til personalet som en viktig faktor for å lykkes. Gotvassli (2004, s. 73) hevder at endring krever læring. Barnehagepersonalet la vekt på å tilrettelegge for prosesser som skapte læring der den individuelle og den kollektive læringen skulle finne sted. Det kan se ut for at et viktig fundament i arbeidet med Fiskesprell er vektleggingen av å skape et felles prosjekt. Inkludering av hele personalgruppen der det ble utviklet kunnskap og forventning ble også trukket frem som sentralt.

5.5.2 Felles mål og visjon

Ingen av informantgruppene hadde før kursstart satt seg noen konkrete mål for tiltak de ville igangsette etter gjennomføringen. De oppgir at de ville se litt på utbyttet før de tok en vurdering av dette. Informantgruppene fremhever at de var nysgjerrige på Fiskesprell-kurset på bakgrunn av en allerede påbegynt satsning på et sunnere kosthold i barnehagen. Fiskesprell-kurset ble vurdert som et hjelpemiddel i innføringen av et sunnere kosthold og som inspirasjonskilde til økt kunnskap om sjømat og mattilberedning i barnehagen. Kvistad og Søbstad (2005, s. 128) hevder at probleminnramming er meget sentralt når et program skal implementeres i en organisasjon. Dette kan gjøres ved å avgrense prosjektet til et tema, interesser, endringsbehov eller ut fra fordypning- og kunnskapsbehov. Selv om barnehagepersonalet ikke hadde utrettet konkrete tiltak til hva kursdeltakelse skulle føre til, hadde de en felles visjon om hva som var ønsket praksis hos dem. Det oppgis at satsingen på

kosthold og sunn mat var viktig for dem og at de sammen etterlyste ny kunnskap og inspirasjon. Dette kan ses på som et felles ansvar som personalet hadde et ønske om å videreutvikle. Senge (2004, s. 212) mener at visjonsbygging handler om å knytte felles mål, felles profil inn i et felles fremtidsbilde, og at man ikke kan ha en lærende organisasjon uten en felles visjon.

5.5.3 Aktiv ledelse

Informantgruppene oppgir det som positivt at styrerne i barnehagene har oppmuntret dem til å delta på Fiskesprellkurs. Det oppgis at det er lettere for dem å følge opp når ledelsen støtter prosjektet. I følge Larsen et al (2006) har implementering av programmer og tiltak størst forutsetninger for å lykkes dersom de støttes og oppmuntres av ledelsen. At ledelsen i barnehagen tar ansvar for å sende personalet på kurs kan ses på som en viktig drivkraft for oppstart av endringsprosesser. Ledelsens drivkraft kan være et eksempel på påvirkning fra samfunnsfaktorene og som en indre påvirkning fra organisasjonen. Dette kan bygge på at retningslinjene for mat og måltider (Sosial- og helsedirektoratet, 2007) skal ha en tydeligere plass i barnehagen, og et ønske fra personalet om mer kunnskap og innsikt for å yte en tilfredsstillende jobb. Styrerne tok avgjørelsen om å sende de som var mest motiverte for kurset. Dette kan ses på som et strategisk trekk for å kunne oppnå høyest mulig effekt av kurstilbudet. Sørli et al (2010) mener at høy implementeringskvalitet er tilnærmet umulig å oppnå hvis ikke prosessen styres av ledere som aktiv støtter og engasjerer seg i implementeringsarbeidet.

5.5.4 Motstand mot endring

Foss et al (1999, s. 79) mener at de fleste barnehager som har gjennomført utviklingsarbeid har erfart større eller mindre grad av motstand. Det hevdes derfor at det allerede i planleggingsfasen er lurt å innstille seg på å møte barrierer og motstand i arbeidet. Informantgruppene fra alle de tre barnehagene sier at de ikke har møtt noe form for motstand i arbeidet rundt Fiskesprell-prosjektet verken fra personalet eller foresatte. Kvistad og Søbstad (2005, s. 145) mener at motstand kan ha bakgrunn i at man forsvarer noe som er kjent, noe som er godt eller riktig. Endringsprosesser kan uttrykke behov for mer kunnskap og kompetanse, og det kan føles som et ytre pålegg. Informantgruppene hevder selv at de etterlyser mer kunnskap og kompetanse for å servere mer fisk og sunnere mat i barnehagen. Det kan tolkes som at personalet har en felles forståelse og tradisjon for at sunt kosthold er

en viktig satsning der den voksne fungerer som en viktig støttespiller for barna. Dette kan tolkes som en av bakgrunnene for at personalet ikke opplever noen former for motstand til arbeidet rundt Fiskesprell. En annen grunn kan være at informantgruppene uttaler at de har et personale som er glad i å lage mat og i tillegg ligger det i deres kultur å trekke sjømat inn i kosten. Dette kan ha sammenheng med individuelle verdier om at kyst og kulturlandskapet rundt barnehagene er noe en ønsker å videreformidle til barna og som er en del av kulturen barna vokser opp med og på denne måten kan Fiskesprell ses på som attraktivt kurstilbud.

5.6 Konkrete tiltak og vedlikeholdsarbeid rundt Fiskesprell

Tiltak og vedlikeholdsarbeid i denne sammenhengen omhandler de ulike aktivitetene og tiltakene som ble iverksatt av barnehagepersonalet for å opprettholde og bevare kunnskapen fra Fiskesprell. I modellen til Durlak og DuPre (2008) er egenskapene ved leveringssystemet og støttesystemets påvirkning av stor betydning for utarbeidelsen av vedlikeholdsrutiner. Alle informantgruppene fremhever Fiskesprell-kurset som en viktig inspirasjonskilde for å starte en endringsprosess i barnehagen. Etter kurset sier informantene at de fikk mange nye ideer til ulike fiskeretter og oppgis at oppskriftsheftet fra kurset ble en viktig inspirasjonskilde. Videre oppgis det at kurset har påvirket bevisstheten rundt matinnkjøp og at de har fått et mer variert tilbud av fiskemat. Et viktig tiltak for å øke sjømatkonsumet var å endre på gamle menyer og det oppgis som en suksessfaktor at personalet hadde tro på den nye menyplanen og gi den tid slik at både barn og ansatte ble komfortable med nye tilberedningsmetoder og smaker. Kunnskapen fra kurset ser ut for å ha utviklet seg til å bli en del av hverdagsrutinene i barnehagen, særlig i matlaging og i utarbeidelse av menyplan, men det har også preget den pedagogiske kunnskapen. Materialet som ble utlevert på kurset oppgis av alle informantene å påvirke vedlikeholdsarbeidet ved å gi inspirasjon og støtte og at den blir brukt som et bidrag i pedagogiske aktiviteter med særlig fokus på naturfag.

Alle informantene uttrykte høy grad av tilfredshet rundt Fiskesprell-prosjektet. Kurset blir fremhevet som inspirerende og som en viktig kilde for økt kunnskapsoppnåelse. Høy grad av tilfredshet kan tolkes å være med å forsterke barnehagepersonalets forankring av innføring og vedlikeholdsarbeid. Det kan tolkes som at den kvaliteten som ligger i støttesystemet og de egenskapene som finnes i leveringssystemet får stor betydning for hvordan intervensjoner implementeres og vedlikeholdes i en organisasjon (Durlak & DuPre, 2008).

Fiskesprellkurset består av både en teoretisk og en praktisk del. I den praktiske delen fikk personalet øvd på å lage mat sammen med andre kursdeltakere. Payr et al (2014) viser til at praktisk opplæring av personalet er et nøkkelement for en suksessfull implementering av en intervensjon.

Som en del av vedlikeholdsarbeidet for å opprettholde kunnskapen fra Fiskesprell oppgir barnehage 1 og 2 at de har meldt på to nye kollegaer hver for å delta på kurs våren 2018. Barnehage 3 oppgir at de har tatt opp til vurdering å melde på flere av sine kollegaer som en oppfriskning av kunnskapen.

Alle informantgruppene oppgir å ha knyttet Fiskesprell til årsplanen. Dette ble bestemt som et tiltak for å opprettholde kunnskapen rundt Fiskesprell og som en del av vedlikeholdsarbeidet rundt prosjektet. Informantgruppene er enige om at Fiskesprell har fått en «rød tråd» gjennom hele året der Fiskesprell er trukket inn i arbeidet rund kosthold og i ulike pedagogiske aktiviteter. Informantgruppene oppgir at en tydelig lederstil og høy grad av medbestemmelse fungerte som en motivasjonsfaktor for å opprettholde vedlikeholdsarbeidet rundt Fiskesprell. Det ble sett på som positivt at de som var engasjerte og motiverte fikk delta på kurs og at engasjement fra kursdeltakerne da lettere smittet over på det øvrige personalet. På denne måten kan vedlikeholdsarbeidet ha blitt mer lystbetont og prosjektet har fått en sterkere forankring i barnehagen. Informantgruppene opplevde det som nyttig å involvere foresatte i prosjektet og fremhever at støtte og engasjementet fra hjemmet var en viktig faktor for å opprettholde arbeidet rundt Fiskesprell og som en viktig rolle for å påvirke barna i en positiv retning. Et viktig tiltak i prosjektet var også å la barna ta del i mattilberedningen og la dem gradvis få utforske nye retter og smaker.

Informantgruppene fremhever også et viktig ønske om å «sette spor hos barna» og påvirke dem til å tilegne seg gode og sunne kostholdsvaner i et tidlig stadium i livet. Det oppfattes også som at det foreligger en felles ansvarsfølelse blant personalet der det skal tilrettelegges for å gi alle barn samme muligheter til å tilegne seg gode kostholdsvaner uavhengig av deres sosiale bakgrunn.

Kursdeltakerne har en opplevelse av økt kompetanse som har vært en viktig bidragsyter i innføringen og vedlikeholdet av prosjektet. Det oppgis at det har vært rom for høy grad av medbestemmelse fra hele personalet. Dette kan ha vært med på å styrke empowermentprosessen der gruppen er sammen for å oppnå mestring. Fiskesprellprogrammet gir rom for

lokale tilpasninger som gjør at innføringen tilpasses den enkelte mottaker. Senge (2004, s. 212) hevder at en ikke kan ha en lærende organisasjon uten felles mål og visjon. Slik jeg ser det er Fiskesprell basert på fellesskapets engasjement og bidrag. Dette har blitt en viktig del av implementerings- og vedlikeholdsarbeidet rundt prosjektet.

5.7 Evaluering av innføring av Fiskesprell

Alle informantgruppene oppgir at de ikke har gjennomført noe reelle målinger eller utarbeidet noen form for evaluering av prosjektet. De sier de ikke har vært gode på å evaluere Fiskesprell aleine, men at prosjektet har fått en rød tråd gjennom hele året og at det er lagt inn i barnehagens planer. På den måten blir evaluert gjort gjennom andre formål. Informantgruppene er enige i et de opplevde Fiskesprell som enkelt å implementere selv om det ikke ble brukt noe systematisk planleggingsmodell eller er gjort noen formelle målinger. De sier også at de ikke møtte på noen særlig store utfordringer eller noe som var vanskelig underveis. Informantene bygger resultater på egne opplevelser av effekten av prosjektet. I følge fase 7, 8 og 9 i Precede-proceed-modellen (2015, s. 163) hevdes det at prosessevaluering, effekt og resultater er et viktig suksesskriterium for vellykket implementering. Evaluering blir begrunnet som en viktig faktor for opphav til læring og innsikt i egen praksis. Innenfor helsefremmende arbeid vil evaluering være en viktig faktor for å få kunnskap om hva som kan påvirke livsstil og helse.

Informantgruppene opplevelser av effekten av Fiskesprell bygger på et økt fokus på sunt kosthold og sjømat i barnehagen. Det oppgis at interessen rundt fisk har økt. Barna er blitt mindre skeptisk til å smake på nye råvarer og det legges vekt på at fellesskapet rundt tilberedningsprosessen og måltidene har hatt en viktig faktor for å lykkes. Det kan tyde på at eksponeringen og samhold rundt innføringen av Fiskesprell har ført til en holdningsendring rundt sjømat. Men en bør samtidig være forsiktig med å trekke konklusjoner rundt barns holdninger, og at dette er noe som må undersøkes over en lengre tidsperiode.

6.0 Avslutning

Målet med denne masteroppgaven var å finne ut hvilke erfaringer barnehageansatte har gjort seg med å tilby mer sjømat i forbindelse med deltakelse på kostholdsprogrammet Fiskesprell. Jeg har undersøkt hvordan personalet fra tre forskjellige barnehager har opplevd implementeringsprosessen av prosjektet gjennom å avdekke holdninger til nytenkning og forandring og deres opplevelse av kompetanse til å mestre slike utfordringer. Jeg ønsket også å få frem hva barnehagene har gjort i forkant av kurset, hvordan de strukturerte og organiserte arbeidet og hvordan de vedlikeholdt kunnskapen.

Innledningsvis ble det henvist til at mange virksomheter sliter med å oppnå vellykket implementering og at bare en liten andel av resultatet på utviklingsarbeidet skyldes egenskapene ved tiltaket, resten kan knyttes til arbeidet rundt gjennomføringen. Noe som kan tyde på at virksomhetenes egeninnsats rundt implementeringsarbeid får stor betydning for resultatet (Fullan, 2001, s. 55). Informantgruppene i denne studien forteller om sine perspektiver for å få til en vellykket implementering. Dette gir en pekepinn på hvordan personalet fra barnehagene kan oppnå suksessfaktorer rundt et endringsarbeid og deres erfaringer og brukerkunnskap om effektiv implementering.

Jeg tolket det som at alle informantgruppene vurdert valget om å delta på Fiskesprell-kurs på bakgrunn av en allerede påbegynt satsning på et mer helsefremmende kosthold. Retningslinjene for mat og måltider i barnehagen (Sosial- og helsedirektoratet, 2007) blir fremhevet som et viktig rammeverk for arbeidet med kosthold. Alle informantene vurderte nytteverdien av kurset som en inspirasjonskilde og som et hjelpemiddel i å tilegne seg ny kunnskap og kompetanse om matservering i barnehagen. Det trekkes frem fra alle informantgruppene at barnehagen skal være en arena som skal gi alle barn like muligheter til å tilegne seg gode kostholdsvaner og at personalet er opptatt av å gi barn gode erfaringer med å spise fisk i tidlig alder. De anser det som viktig å ta barna med i matlagningsprosessen slik at de får gode vaner og erfaringer med tilberedning av sunn mat og bruk av mer sjømat i kosten.

Implementeringsprosessen ser ut for å være preget av å skape felles mål og visjon rundt arbeidet med høy grad av medbestemmelse fra hele personalet. Alle de tre barnehagene valgte å forankre arbeidet med Fiskesprell i planer og styringsdokumenter for å ivareta

kunnskapen og for å sikre kontinuerlig arbeid rundt prosjektet. Endring av gamle menyplaner blir fremhevet av alle informantgruppene som en viktig suksessfaktor for å lykkes med implementeringsarbeidet med å tilby mer sjømat. Videre blir det fremhevet at involvering av barn og foresatte har være en viktig del av å lykkes med prosjektet.

Slik jeg ser det har Fiskesprell bidratt til kapasitetsbygging ved å gi barnehageansatte et verktøy for opplæring, ressurser og mulighet for å iverksette nye prosesser i barnehagen knyttet til kostholdsarbeid. Retningslinjene for mat og måltider i barnehagen er en viktig politisk føring for formidling av helseopplysninger til barnehagesektoren. Dette kan ha bidratt til at personalet har etterlyst mer kunnskap og kompetanser rundt kosthold og mattilberedning. Høy grad av medbestemmelse fra deltakerne kan se ut for å ha skapt motivasjon og engasjement rundt arbeidet samtidig som støtte fra ledelsen har vært et viktig element gjennom prosessen. De positive implementeringsresultatene som informantgruppene har opplevd vil nok ikke gjelde for alle som deltar på Fiskesprell-kurs. Disse funnene er basert på en liten gruppe informanter. Det kan også tenkes at negative erfaringer rundt prosjektet lettere kan blir utelukket i et gruppeintervju på grunn av engasjement og stemning fra andre deltagere. Resultatene fra denne studien kan derfor ikke generaliseres helt ukritisk.

Denne masteroppgaven vil belyse en del av implementeringsprosessen som foregår rundt endringsarbeid i barnehagen. Målet var å gi en bedre forståelse for hvordan personalet selv opplever å endre praksis og hvilke suksessfaktorer som har vært viktige for å lykkes med arbeidet. Resultatene fra denne undersøkelsen vil nok ikke kunne generaliseres til alle som har deltatt på Fiskesprell-kurs, men vil likevel gi et innsyn i hvordan tre forskjellige barnehager har arbeidet med innføringen av ny kunnskap i sin hverdag. Deres måte å løse implementeringsprosessen på kan være sentral innen kunnskapsbasert praksis for å belyse arbeidet rundt helsefremmende politikk i barnehagene.

Litteraturliste

- Christoffersen, L. & Johannessen, A. (2012). *Forskningsmetode for lærerutdanningene*. Oslo: Abstrakt forlag AS.
- Durlak, J. A. & DuPre, E. P. (2008). Implementation Matters: A Review of Research on the Influence of Implementation on Program Outcomes and the Factors Affecting Implementation. *American Journal of Community Psychology*, 41, (3-4), 327-350. doi: 10.1007/s10464-008-9165-0.
- Flaspohler, P., Duffy, J., Wanderman, A., Stillman, L. & Maras, M. A. (2008). Unpacking capacity: an intersection of research-to-practice models and community-centered models. *American journal of Community Psychology*, 41 (3-4), 182-196. doi: 10.1007/s10464-008-9162-3.
- Folkehelseloven. (2011). Lov om folkehelsearbeid (LOV-2011-06-24-29). Hentet fra <https://lovdata.no/dokument/NL/lov/2011-06-24-29>.
- Foss, E., Hyrve, G., Klages, W. & Sataøen, S. O. (1999). *Lokalt utviklingsarbeid i barnehagen*. Oslo: Gyldendal akademisk.
- Fullan, M. (2001). *Leading in a culture of change*. San Francisco: Jossey-Bass.
- Gotvassli, K. Å. (2004). *Et kompetent barnehagepersonale: Om personal- og kompetanseutvikling i barnehagen* (2. utg.). Kristiansand: Høyskoleforlaget AS.
- Green, J., Tones, K., Cross, R. & Woodall, J. (2015). *Health promotion: Planning & Strategies* (3. utg.). California: SAGE.
- Helsedirektoratet. (2012). *Måltider, fysisk aktivitet og miljørettet helsevern i barnehagen. En undersøkelse blant styrere og pedagogiske ledere*. Oslo: Helsedirektoratet.
- Helsedirektoratet. (2012). *Handlingsplan for bedre kosthold i befolkningen 2007-2011*. Oslo: Helsedirektoratet.
- Helsedirektoratet. (2017). *Utvikling i norsk kosthold 2017*. Oslo: Helsedirektoratet.

- Helse- og omsorgsdepartementet. (2017). *Nasjonal handlingsplan for bedre kosthold (2017-2021) sunt kosthold, måltids glede og god helse for alle*. Oslo: Helse- og omsorgsdepartementet.
- Holthe, A. (2011). Implementering av helsefremmende intervensjoner og politikk. I N. C. Øvreby, Torstveit, M. K., Høigaard, R. *Folkehelsearbeid* (s.301-316). Kristiansand: Høyskoleforlaget.
- Jacobsen, D. I. (2015). *Hvordan gjennomføre undersøkelser? Innføring i samfunnsvitenskapelig metode* (3. utg.). Oslo: Cappelen Damm AS.
- Klev, R. & Levin, M. (2002). *Forandring som praksis. Endringsledelse gjennom læring og utvikling* (2. utg.). Bergen: Fagbokforlaget.
- Krumsvik, R. j. (2013). *Forskningsdesign og kvalitativ metode. Ei innføring*. Oslo: Fagbokforlaget.
- Kunnskapsdepartementet. (2017). *Rammeplan for barnehagen: innhold og oppgaver*. Oslo: Kunnskapsdepartementet.
- Kvale, S. & Brinkmann, S. (2015). *Det kvalitative forskningsintervju* (3. utg.). Oslo: Gyldendal Akademisk.
- Kvistad, K. & Søbstad, F. (2005). *Kvalitetsarbeid i barnehagen*. Oslo: Cappelens Forlag AS.
- Larsen, T. B., Lamer, K., Mørch, W. T., Olweus, D & Helland, S. (2006). *Prinsipper og strategier for implementering*. Hentet fra https://www.udir.no/globalassets/filer/tall-og-forskning/rapporter/forebyggende_innsatser/5/forebyggende_innsatser_implemterering.pdf.
- Laverack, G. (2007). *Health Promotion Practice: Building Empowered Communities*. Maidenhead: Open University Press.
- Lynch, M & Batal, M. (2011). Factors influencing childcare providers food and mealtime decisions: an ecological approach. *Child care in practice*, 17(2), 185-203. Doi: 10.1080/13575279.2010.541424.
- Payr, A., Birnbaum, J., Wildgruber, A., Kreichauf, S., Androutsos, O., Lateva, M., De Decker, E., De Cramer, M., Iotova, V., Manios, Y & Koletzko, B. (2014). Concepts and strategies on

how to train and motivate teachers to implement a kindergarten-based, family-involved intervention to prevent obesity in early childhood. The Toy-Box-study. *Obesity reviews*, 15, 40-47. Doi: 10.1111/obr.12177.

Pinket, A., De Cramer, M., Huybrechts, I., De Bourdeaudhuij, I., Deforche, B., Cardon, G., Androutsos, O., Koletzko, B., Moreno, L., Socha, P., Iotova, V., Manios, Y & Van Lippevelde, W. (2016). Diet quality in European pre-schoolers: evaluation based on diet quality indices and association with gender, socio-economic status and overweight, the Toy-Box-study. *Public Health Nutrition*, 19(13), 2441-2450. Doi: 10.1017/S1368980016000604.

Senge, P. M. (2004). *Den femte disiplin. Kunsten å utvikle den lærende organisasjon*. Oslo: Pensumstjeneste AS.

Sletteland, N & Donovan, R. M. (2012). *Helsefremmende lokalsamfunn*. Oslo: Gyldendal Akademisk.

Sosial- og helsedirektoratet. (2007). *Retningslinjer for mat og måltider i barnehagen*. Oslo: Sosial- og helsedirektoratet.

Sørli, M. A., Ogden, T., Solholm, R & Olseth, A. R. (2010). Implementeringskvalitet – om å få tiltak til å virke: En oversikt. *Tidsskrift for norsk Psykologforening*, 47(4), 315-321. Hentet fra <http://www.psykologtidsskriftet.no/pdf/2010/315-321.pdf>.

Tjora, A. (2017). *Kvalitative forskningsmetoder i praksis* (3. utg.). Oslo: Gyldendal akademisk.

Wadel, C. (2002). *Læring i lærende organisasjoner*. Flekkefjord: SEEK.

Ward, S., Belanger, M., Donova, D & Carrier, N. (2015). Systematic review of the relationship between childcare educators' practices and preschooler's physical activity and eating behaviors. *Obesity reviews*, 16(12), 1055-1070. doi: 10.1111/obr.12315.

Wilhelmsen, B. U., & Holthe, A. (2010). *Måltider og fysisk aktivitet i barnehagen – barnehagen som arena for folkehelsearbeid*. Oslo: universitetsforlaget.

Wilhelmsen, B. U. (2010). Barnehagen i et folkehelseperspektiv: arena for et sunt kosthold og fysisk aktivitet. I B. U. Wilhelmsen & Holthe, A. *Måltider og fysisk aktivitet i*

barnehagen – barnehagen som arena for folkehelsearbeid (s. 17-31). Oslo: Universitetforlaget.

Wilhelmsen, B. U., & Samdal, O. (2009). Skolen som arena for helsefremmende kostholdsarbeid. I A. Holthe & Wilhelmsen, B. U. *Mat og helse i skolen: en fagdidaktisk innføring* (s. 9-22). Bergen: Fagbokforlaget.

Vedlegg 1: Forespørsel om deltakelse i studie vedrørende Fiskesprell



Foto: fiskesprell.no

Jeg er masterstudent i barnehagekunnskap på Høgskolen på Vestlandet, og er i gang med en undersøkelse blant barnehageansatte som har deltatt på fiskesprell-kurs. I studien vil jeg se på endringsarbeider som skjer i barnehagen i etterkant av et slikt kurs. Jeg ønsker å finne ut hvordan fiskesprell ble presentert og organisert og erfaringer rundt dette prosjektet knyttet til deres barnehage.

Deres barnehage er valgt ut fordi dere har deltatt på fiskesprell-kurs og kan derfor meddele betydningsfulle erfaringer rundt arbeidet med å øke sjømatkonsumet i barnehagen. I den forbindelse ønsker jeg å komme i kontakt med personer som har deltatt på kurs og kunne tenke seg å være med på et kvalitativt intervju. Intervjuet vil ha en varighet på rundt 45 minutter, og det vil bli benyttet lydopptak underveis. Dersom det er flere personer som ønsker å delta, kan vi gjennomføre et felles gruppeintervju. Nøyaktig tid og sted kan avtales nærmere.

Temaer som skal tas opp er:

- Bakgrunn for deltakelse på kurset. Hva ble gjort i forkant av kurset og i innføringen av fiskesprell i barnehagen.
- Deres erfaringer og opplevelser rundt endrings- og utviklingsarbeid i barnehagen. Hvilke oppturer og/eller utfordringer møtte dere på veien.
- Om fiskesprell-kurset førte til endring i barnehagen.

Deltagelse i studien er frivillig og du har mulighet til å trekke deg når som helst uten at det trengs å begrunnes og det skal ikke medføre noen ulemper for deg. Alle opplysninger som samles inn vil bli behandlet konfidensielt. Det skal ikke være mulig å gjenkjenne personer eller barnehager som har deltatt i studien. Alle opplysninger anonymiseres og lydopptakene slettes når prosjektet er ferdigstilt våren 2018.

Jeg kan dessverre ikke gi noe kompensasjon for deltakelse i studien, men setter stor pris på alle som vil dele sine erfaringer med meg. Jeg vil kontakte dere igjen for å høre om dette er noe som virker interessant.

Er det noe dere lurer på er det bare å ta kontakt.

Telefon: 473 67 372

Mail: Lene_91@live.no

Med vennlig hilsen
Lene Kristin Turøy Strande

Vedlegg 2: Informasjon til deg som er med i studien

Bakgrunn og formål

Jeg er masterstudent i barnehagekunnskap på Høgskolen på Vestlandet, og er i gang med en undersøkelse blant barnehageansatte som har deltatt på fiskesprell-kurs. Formålet med studien er å belyse hvilke erfaringer ansatte i barnehagen har om å endre praksis for å tilby mer sjømat.

Deres barnehage er valgt ut fordi dere har deltatt på fiskesprell-kurs og kan derfor meddele betydningsfulle erfaringer rundt arbeidet med å øke sjømatkonsumet i barnehagen.

Hva innebærer deltakelse i studien?

Deltakerne er med på et kvalitativt intervju som har en varighet på rundt 45 minutter. Det vil bli tatt lydopptak av intervjuet. Det vil dessverre ikke bli gitt kompensasjon for deltakelse.

Temaer som tas opp er:

- Bakgrunn for deltakelse på kurset. Hva ble gjort i forkant av kurset og i innføringen av fiskesprell i barnehagen.
- Deres erfaringer og opplevelser rundt endrings- og utviklingsarbeid i barnehagen. Hvilke oppturer og/eller utfordringer møtte dere på veien.
- Om fiskesprell-kurset førte til endring i barnehagen.

Hva skjer med informasjonen om deg?

Alle personopplysninger vil bli behandlet konfidensielt. Det er kun jeg som student som har tilgang til personopplysninger om deltakerne. Det skal ikke registreres navn på barnehager eller personer i mitt datamateriell. Lydopptakene skal ikke inneholde informasjon som kan spores tilbake til deltakerne. Lydopptakene vil bli slettet når prosjektet avsluttes våren 2018. Deltakerne skal ikke gjenkjennes i publikasjonen.

Frivillig deltakelse

Det er frivillig å delta i studien, og du kan når som helst trekke ditt samtykke uten å oppgi noen grunn. Dersom du har spørsmål til studien kan du kontakte Lene Kristin Turøy Strande. Telefon: 473 67 373. E-post: Lene_91@live.no.

Vedlegg 3: Intervjuguide

Forsknings spørsmål: *Hvilke erfaringer har barnehageansatte gjort med implementeringsarbeid av mer sjømat i barnehagen?*

Bakgrunnsinformasjon:

- Når deltok dere på fiskesprell-kurs?
- Hvem meldte dere på og hvem deltok på kurs?
- Hvilken rolle hadde du i arbeidet med fiskesprell?

Intervjus spørsmål	Oppfølgings spørsmål	Kommentarer og stikkord
<p>Etableringsfasen:</p> <p>1. Hva var bakgrunnen for at dere meldte dere på fiskesprell-kurs?</p>	<ul style="list-style-type: none"> - Hvordan ble nytten av fiskesprell vurdert før kurset? - Er det en del av et større prosjekt/kostholds endringer i barnehagen? - Avklarte dere noen mål/forventninger til hverandre og til kurset? - Var dere motivert for endring før kurset? 	
<p>Planleggingsfasen:</p> <p>2. Hvordan ble kunnskapen fra fiskesprell presentert og organisert i barnehagen?</p>	<ul style="list-style-type: none"> - Hvordan lærte dere om fiskesprell? - Ble det tilrettelagt for læring og utvikling underveis? - Hvordan ble kunnskap om sjømat formidlet blant personalet? - Ble det innført i hele barnehage eller avdelingsvis? - Var det en felles forståelse om nytten av å øke kunnskapen om kosthold? - Oppstod det motstand for å delta på fiskesprell? 	
<p>Utviklingsfasen:</p> <p>3. Ble det satt i gang noen nye tiltak til servering av sjømat i barnehagen?</p>	<ul style="list-style-type: none"> - Fortell litt om hva som ble gjort og hvordan dette ble presentert i barnehagen etter kurset. - Ble det bryt noen gamle mønstre, rutiner eller vaner? 	

	<ul style="list-style-type: none"> - Har alle i barnehagen fått medvirke i prosessen? - Opplevde dere en holdningsendring til sjømat underveis? 	
<p>Implementeringsfasen:</p> <p>4. Hvordan har dere arbeidet med å sette i verk nye rutiner og arbeidsformer?</p>	<ul style="list-style-type: none"> - Har dere endret arbeidsmåte/praksis rundt måltidene? - Har dere noen spesielle rutiner for servering av sjømat? (f.eks. servere fisk to ganger i uke). - Har fiskesprell preget noe annet i barnehagen enn måltidene? (samhold/aktiviteter). 	
<p>Videreføringsfasen:</p> <p>5. Har det skjedd en endring i barnehagen fra dere var på kurs til der dere er i dag?</p>	<ul style="list-style-type: none"> - Hva mener dere har vært det største utbyttet av å delta på fiskesprell? - Kan dere si noe om hvordan dere har arbeidet for å unngå utglidning? - Var det noe i prosessen som var vanskelig/utfordrende? - Hvilke tilbakemeldinger har dere fått fra barna og foresatte rund arbeidet med fiskesprell? - Er det noe mer dere ønsker å tilføre? 	