

## Kvalitetsstyrt innføring av Enhetlig Ledelsessystem for samordna beredskap i Norge



Bachelorprosjekt utført ved  
Høgskolen på Vestlandet – Studie for ingeniørfag

---

*Kvalitet og HMS*

Av: Charlotte Goa	<i>Kandidatnummer</i> 39
Karin Sørvik Pedersen	<i>Kandidatnummer</i> 42
Betine Bull Øvrevik Johannessen	<i>Kandidatnummer</i> 46

# BACHELORPROSJEKT

**Studenten(e)s navn:**  
Charlotte Goa  
Karin Pedersen  
Betine Bull Øvrevik Johannessen

---

**Linje & studieretning:** Bachelor i ingeniørfag, HMS

**Oppgavens tittel:**  
Kvalitetsstyrt innføring av Enhetlig Ledelsessystem for samordna beredskap i Norge

**Oppgavetekst:**  
Gruppen skal ved hjelp av metoder og møtevirksomhet med myndigheter studere og vurdere dagens utbredelse og bruk av Enhetlig Ledelsessystem i Norge. Blant annet skal en SALK-analyse gjennomføres for å sikre tilstrekkelig kunnskap om tema, samt gi grunnlag for å gjøre en evaluering av følgende fokusområder: opplæring, øvelse og veileder. Oppgaven tar sikte på å avdekke mulige svakheter i dagens beredskapssituasjon, samt belyse potensielle tiltak for å sikre kvalitetsstyrt innføring av Enhetlig Ledelsessystem for samordna beredskap i Norge.

**Endelig oppgave gitt:** Fredag 3. mars 2017  
**Innleveringsfrist:** Onsdag 10. mai 2017 kl. 12.00

**Intern veileder:** Sigurd Håkonsen  
**Ekstern veileder:** Tor-Inge Henriksen

**Adresse ekstern veileder:** Hagesund brannvesen  
Karmsundgata 59b  
5531 Hagesund

**Godkjent av studieansvarlig:**  
**Dato:**

*J. C. Lindaa*  
*19/4 - 17*

<b>Oppgavens tittel:</b> Kvalitetsstyrt innføring av Enhetlig Ledelsessystem for samordna beredskap i Norge		<b>Rapportnummer:</b>
<b>Utført av:</b> Charlotte Goa (137065) Karin Sørvik Pedersen (136756) Betine Bull Øvrevik Johannessen (137606)		
<b>Linje:</b> Kvalitet og HMS		<b>Studieretning:</b> Ingeniør
<b>Gradering:</b> Åpen	<b>Innlevert dato:</b> 09.05.2017	<b>Veiledere:</b> Intern: Sigurd Håkonsen Ekstern: Tor-Inge Henriksen

**Ekstrakt:**

Ved Høgskulen på Vestlandet har gruppen utarbeidet en bacheloroppgave som en avsluttende del av ingeniørutdanningen Kvalitet og HMS. Oppgaven har tittelen ”Kvalitetsstyrt innføring av Enhetlig Ledelsessystem for samordna beredskap i Norge” og er utført i samarbeid med Haugesund brannvesen og Direktoratet for Samfunnssikkerhet og Beredskap.

Enhetlig Ledelsessystem er et organisatorisk verktøy som kan bidra til å opprettholde samfunnets sikkerhet og trygghet. Ved hjelp av metodene Systematisk Analyse av Ledelse og Kontroll og informasjonsinnhenting i form av kursdeltakelse har dagens utbredelse og bruk av Enhetlig Ledelsessystem blitt vurdert og studert. På bakgrunn av dette avdekker oppgaven i hovedsak svakheter og mangler innenfor gruppens utvalgte fokusområder – opplæring, øvelser og veileder.

Oppgaven konkluderer med at en kvalitetsstyrt innføring av ELS er mulig, men vil kunne kreve store omveltninger og forandringer – både politisk og innad i etatene.

## Forord

Som en avsluttende del av ingeniørutdanningen ved Høgskulen på Vestlandet (HVL), Campus Haugesund, har gruppen utarbeidet denne bacheloroppgave.

Bacheloroppgaven og tilhørende produkt, en fagartikkel, er et resultat av kompetansen og kunnskapen studentene har tilegnet seg i ingeniørutdanningen Kvalitet og HMS.

I samarbeid med Haugesund brannvesen og Direktoratet for Samfunnssikkerhet og Beredskap (DSB) har gruppen utarbeidet en rapport som omhandler innføring av Enhetlig Ledelsessystem (ELS) i beredskaps-Norge. Kort fortalt er ELS et verktøy til bruk for å håndtere hendelser på en profesjonell, effektiv og sikker måte. Oppgaven har vært lærerik og gitt gruppen bred kompetanse innfor område.


Gruppen vil rette en spesiell takk til intern veileder Sigurd Håkonsen, høyskolelektor ved HVL, Campus Haugesund, for god veiledning og tilgjengelighet under arbeidet med oppgaven.

Videre vil gruppen rette en stor takk til prosjektets samarbeidspartnere, Haugesund brannvesen og DSB. Tor-Inge Henriksen, brannsjef i Haugesund kommune, har vært eksternt veileder for gruppen i arbeidet med bacheloroppgaven. Hans engasjement og kunnskap innenfor området har bidratt til et motiverende og inspirerende samarbeid. Møtevirkosmhet og samarbeid med DSB har gitt gruppen mulighet til å sikre at oppgavens innhold er tidsaktuelt og har relevans for beredskaps-Norge.

Avslutningsvis vil gruppen takke andre som har bidratt i prosjektet med bacheloroppgaven. En spesiell takk til Charlotte Fone, Dag Botnen og Andreas Urdal for deltakelse i rapportens analyse, samt Fredrik Hemmingsson, høyskolelektor ved HVL, for god hjelp under arbeidet med bacheloroppgaven.

Haugesund 09.05.2017

  
Charlotte Goa

  
Karin S. Pedersen

  
Betine Bull Ø. Johannessen



## Sammendrag

Ved Høgskulen på Vestlandet (HVL), Campus Haugesund, har gruppen våren 2017 utarbeidet en bacheloroppgave som inngår i ingeniørutdanningen Kvalitet og HMS. Oppgaven har tittelen ”Kvalitetsstyrt innføring av Enhetlig Ledelsessystem for samordna beredskap i Norge” og er utført i samarbeid med Haugesund brannvesen og Direktoratet for Samfunnssikkerhet og Beredskap (DSB).

I takt med samfunnets modernisering kreves stadig utvikling og forbedring av beredskaps- og håndteringsevnen. Beredskaps-Norge har den siste tiden blitt mye kritisert og nyhetsbildet belyser stadig nye avsløringer av mangler og svakheter ved landets beredskap. Enhetlig Ledelsessystem (ELS) er et organisatorisk verktøy som kan bidra til å opprettholde samfunnets sikkerhet og trygghet (Sivilforsvaret, u.å.).

Ved hjelp av metodene Systematisk Analyse av Ledelse og Kontroll (SALK) og informasjonsinnhenting i form av kursdeltakelse har dagens utbredelse og bruk av ELS blitt vurdert og studert. På bakgrunn av dette avdekker oppgaven svakheter og mangler innenfor gruppens utvalgte fokusområder – opplæring, øvelser og veileder.

Oppgaven konkluderer med at en kvalitetsstyrt innføring av ELS er mulig, men vil kunne kreve store omveltninger og forandringer – både politisk og innad i etatene. På bakgrunn av resultatet fra metodene og oppgavens diskusjon, konkluderer gruppen med at følgende tiltak må iverksettes for å sikre en optimal innføring av ELS for samordna beredskap:

- Aktivisere regjeringen i større grad
- Utarbeide et grunnleggende ELS-kurs
- Utarbeide et standardisert kursopplegg for ELS
- Avholde øvelser med ELS som verktøy
- Utarbeide forslag til konkrete øvelser
- Revidere *Veileder om Enhetlig Ledelsessystem (ELS)* (Direktoratet for Samfunnssikkerhet og Beredskap, 2011)

Avslutningsvis presenteres gruppens forslag til veien videre i prosessen med en kvalitetsstyrt innføring av ELS for samordna beredskap.

## Summary

This semester (Spring 2017) we have compiled a written thesis at the Western Norway University of Applied Sciences, Campus Haugesund, finalizing our degree in Quality and HSE Engineering. The subject of our thesis is "Quality-assured introduction of Unified Management System (ELS) for emergency preparedness in Norway". The thesis is written in collaboration with Haugesund Fire Department and Norwegian Directorate for Civil Protection and Emergency Planning.

In keeping with society's modernization there are continued development in which requires improvement of the preparedness and response abilities. In recent years the emergency preparedness in Norway has been criticized through society and news outlets after recent disclosures have shown their shortcomings and weaknesses. Unified Management System (ELS) is an organizational tool in which can contribute to maintaining societies safety.

Using the methods Systematic Analysis of Management and Control (SAMC) and information gathering in the form of course participation, the current prevalence and use of ELS has been studied and evaluated. Based on this, the thesis reveals weaknesses and deficiencies within the groups selected focus areas – training, exercises and guidance.

The thesis concludes that a quality-controlled introduction of ELS is possible, but may require major upheavals and changes – both politically and internally in the agencies. Based on the outcome of the methods and the tasks discussion, the group concludes that the following measures must be implemented to ensure an optimal introduction for coordinated national preparedness:

- Activate the government to a greater extent
- Develop a basic ELS course
- Develop a standardized course plan for ELS
- Training courses with ELS as a tool
- Develop suggestions for concrete exercises
- Revision of the guidance documents for ELS

## Innholdsfortegnelse

<b>Forord</b> .....	<b>iii</b>
<b>Sammendrag</b> .....	<b>iv</b>
<b>Innholdsfortegnelse</b> .....	<b>vi</b>
<b>Figurliste</b> .....	<b>ix</b>
<b>Tabelliste</b> .....	<b>ix</b>
<b>Bideliste</b> .....	<b>ix</b>
<b>Forkortelser</b> .....	<b>x</b>
<b>Definisjoner</b> .....	<b>x</b>
<b>1 Innledning</b> .....	<b>1</b>
<b>1.1 Tema</b> .....	<b>3</b>
<b>1.2 Bakgrunn</b> .....	<b>3</b>
<b>1.3 Formål</b> .....	<b>3</b>
<b>1.4 Problemstilling</b> .....	<b>3</b>
<b>1.5 Forberedelse og planlegging</b> .....	<b>4</b>
<b>1.6 Begrensninger</b> .....	<b>4</b>
<b>1.7 Disposisjon</b> .....	<b>4</b>
<b>2 Samarbeidspartnere</b> .....	<b>5</b>
<b>2.1 Haugesund brannvesen</b> .....	<b>5</b>
2.1.1 Haugesund kommune.....	5
2.1.2 Brannvesenets oppgaver .....	7
2.1.3 Organisering.....	7
<b>2.2 Direktoratet for Samfunnssikkerhet og Beredskap (DSB)</b> .....	<b>9</b>
2.2.1 Roller.....	9
2.2.2 Ansvarsområder .....	9
2.2.3 Organisering.....	10
<b>2.3 Møtevirksomhet</b> .....	<b>11</b>
<b>3 Teori</b> .....	<b>12</b>
<b>3.1 Enhetlig Ledelsessystem</b> .....	<b>12</b>
3.1.1 Bakgrunn for ELS .....	12
3.1.2 Historikk .....	13
3.1.3 Oppbygging av systemet.....	13

<b>3.2 Organisering av beredskap i Norge</b> .....	<b>16</b>
3.2.1 Roller og ansvar ved krisehåndtering i Norge .....	16
<b>3.3 Fokusområder</b> .....	<b>17</b>
3.3.1 Opplæring .....	17
3.3.2 Øvelser .....	18
3.3.3 Veileder .....	19
<b>4 Metode</b> .....	<b>20</b>
<b>4.1 Valg av metode</b> .....	<b>20</b>
<b>4.2 Litteraturinnhenting</b> .....	<b>21</b>
4.2.1 Kildekritikk .....	21
<b>4.3 Systematisk Analyse av Ledelse og Kontroll</b> .....	<b>21</b>
4.3.1 Om SALK .....	21
4.3.2 Begrunnelse for valg av metode .....	22
4.3.3 Gjennomføring av SALK-analyse .....	22
4.3.4 Avvik ved gjennomføring av metoden .....	24
<b>4.4 Informasjonsinnhenting</b> .....	<b>24</b>
4.4.1 Begrunnelse for valg av metode .....	24
4.4.2 Gjennomføring av kurs i ELS .....	25
4.4.3 Gjennomføring av grunnleggende ICS-kurs .....	25
4.4.4 Avvik ved gjennomføring av metoden .....	26
<b>4.5 Etterarbeid</b> .....	<b>26</b>
<b>5 Resultat</b> .....	<b>27</b>
<b>5.1 Resultat fra SALK</b> .....	<b>27</b>
5.1.1 Innføring av Enhetlig Ledelsessystem .....	27
5.1.2 Tverretatlig samarbeid .....	28
5.1.3 Opplæring og kurs .....	28
5.1.4 Øvelser .....	29
5.1.5 Veileder om Enhetlig Ledelsessystem .....	30
<b>5.2 Resultat fra informasjonsinnhenting</b> .....	<b>31</b>
5.2.1 Kurs i ELS .....	31
5.2.2 Grunnleggende ICS-kurs .....	32
<b>6 Diskusjon</b> .....	<b>33</b>
<b>6.1 Tverretatlig samarbeid</b> .....	<b>33</b>
<b>6.2 Opplæring</b> .....	<b>34</b>
<b>6.3 Øvelser</b> .....	<b>36</b>

6.4 Veileder om Enhetlig Ledelsessystem.....	37
<b>7 Konklusjon .....</b>	<b>39</b>
7.1 Veien videre.....	40
<b>8 Referanser.....</b>	<b>42</b>
<b>9 Vedlegg.....</b>	<b>45</b>
9.1 Fremdriftsplan.....	45
9.2 Møtereferat fra møtet med DSB .....	46
9.3 Dagsplan for SALK.....	48
9.4 Rollefordeling og ansvarsområder i SALK.....	49
9.5 Utdrag fra DSBs fastsatte kursplan.....	51
9.6 Bevis og sertifikat for kursdeltakelse.....	52
9.7 Kvalitetskontroll av innhold i ELS-kurs .....	55
9.8 SALK-rapport .....	56
9.9 Fullstendig resultat fra ELS-kurs .....	69
9.10 Fullstendig resultat fra kurs: ICS-100.....	72
9.11 Fullstendig resultat fra kurs: ICS-200.....	74
9.12 Forslag til innhold i et grunnleggende ELS-kurs .....	76



## Figurliste

Figur 1: Samarbeidspartnerne logoer .....	5
Figur 2: Oversikt over organiseringen i Haugesund brannvesen (Organisasjonskart) ..	8
Figur 3: Oversikt over organiseringen i DSB (Organisasjonskart).....	11
Figur 4: Organisering av ELS .....	13
Figur 5: Utdanningsmodell for ICS .....	18
Figur 6: Gruppens arbeidsprosess .....	20

## Tabelliste

Tabell 1: Oversikt og rekkefølge over parametre og ledeord benyttet i SALK.....	23
---	----

## Bildeliste

Bilde 1: Kart over Haugesunds kommunegrenser .....	6
Bilde 2: Illustrasjon av en av brannvesenets mange arbeidsoppgaver (Bilde brukt med tillatelse av Dag Botnen).....	7
Bilde 3: Skogbrann i USA (Bilde brukt med tillatelse av Tor- Inge Henriksen).....	12

## Forkortelser

**BRE** – Brann- og redning

**DSB** – Direktoratet for samfunnssikkerhet og beredskap

**ELS** – Enhetlig Ledelsessystem

**EU** – Europeiske Union

**FEMA** – Federal Emergency Management Agency

**FN** – Forente Nasjoner

**HAZOP** – Hazard and Operability Studies

**HVL** – Høgskulen på Vestlandet

**ICS** – Incident Command System

**IKT** – Informasjons- og kommunikasjonsteknologi

**JD** – Justis- og beredskapsdepartementet

**KLIF** – Klima og forurensningsdirektoratet (inngår nå i Miljødirektoratet)

**NIMS** – National Incident Management System

**SALK** – Systematisk Analyse av Ledelse og Kontroll

**SIV** – Sivilforsvaret

## Definisjoner

**Aktører** – Personer/grupper som er involvert i beredskapsarbeid

**Etater** – Involverte i beredskapsarbeid (eksempelvis vesen og tilsyn)

**Beredskapsplan** – Plan for håndtering av ulike hendelser som krever beredskap

**Brigade** – En vaktseksjon bestående av deler av mannskapet i et brannvesen

**Etater underlagt DSB** – Brann- og redningsvesen og Sivilforsvaret

**Multiple Choice** – Test med flervalgsoppgaver

**Potensielle brukere** – Tiltente brukere (beredskapspersonell) av ELS

**Terminologi** – Ord og uttrykk innenfor et fagområde

**Årsverk** – Arbeidet en arbeidstaker kan utføre i løpet av et arbeidsår

## 1 Innledning

Dagens samfunn forventer et tverretatlig system som sikrer sikker og effektiv håndtering av små og store hendelser. Flere tragiske hendelser har satt spor i norsk historie, blant annet Scandinavian Star-ulykken (1990) – som er den største skipskatastrofen i nyere norsk historie. Andre hendelser som er verdt å nevne er Sleipner-ulykken (1999) hvor hurtigbåten MS Sleipner forliste, og Åsta-ulykken (2000), som var en jernbaneulykke hvor 19 mennesker mistet livet.

Beredskapsaktørene i Norge gjør en tilfredsstillende jobb, men i situasjoner hvor hendelser av større omfang inntreffer har det ved flere anledninger vist seg at dagens system og samarbeid ikke er tilstrekkelig. Terrorangrepet i Norge, 22.07.2011, er et godt eksempel på at beredskaps- og håndteringsevnen har et stort forbedringspotensial. I tiden etter angrepet ble en kommisjon satt sammen for å gjennomføre en grundig gjennomgang av hendelsesforløpet. Resultatet ble *Rapport fra 22. Juli-kommisjonen* (22. juli-kommisjonen, 2012), publisert 23. august 2012. I følge kommisjonen var det ikke bare én, men flere årsaker til beredskapsaktørenes respons 22.07.2011. Kommisjonens observasjoner gir grunnlag for å mene at det som sviktet skyldtes blant annet at:

*”Evnen til å gjennomføre det man har bestemt seg for, og til å bruke planene man har utviklet har vært for svak.*

*Evnen til å koordinere og samhandle har vært mangelfull.*

*Ledelsens evne og vilje til å klargjøre ansvar, etablere mål og treffe tiltak for å oppnå resultater har vært utilstrekkelig.”*

(22. juli-kommisjonen, 2012, p. 16).

Dette er tre av fem punkter som kommisjonen trakk frem som primære årsaker for at etatenes presentasjoner i deler av aksjonens hendelsesforløp sviktet. Hadde

beredskapsstatene benyttet seg av ett og samme system, kunne punktene fremstilt et helt annet bilde av situasjonen. Et beredskaps-Norge som benytter samme system vil stille langt sterkere ved håndtering av denne typen hendelser. Ved å anvende et standardisert ledelsessystem hvor hendelser håndteres på en gjenkjennbar og forutsigbar måte, kan man sikre sikker og effektiv håndtering av hendelser (Direktoratet for Samfunnssikkerhet og Beredskap, 2011).

I 2008 publiserte DSB *Veileder om Enhetlig Ledelsessystem* (Direktoratet for Samfunnssikkerhet og Beredskap, 2011). Veilederen er i hovedsak utviklet til bruk i kommunenes brann- og redningstjenester, Sivilforsvaret, Interkommunale Utvalg mot Akutt forurensning (IUA) og i Kystverket (Direktoratet for Samfunnssikkerhet og Beredskap, 2011). Implementeringen av ELS i Norge har hittil gitt begrensede resultater sammenlignet med potensialet. Etter ordre fra Justis- og beredskapsdepartementet (JD) arbeider DSB pr. i dag med å revidere *Forskrift om organisering og dimensjonering av brannvesen* (Lovdata, 2015). I revisjonen skal DSB blant annet vurdere å innføre et krav om bruk av ELS i brann- og redningsvesen (Brenden, Nr.5-2016 Revidering av dimensjoneringsforskriften, 2016).

På bakgrunn av implementeringens begrensede resultater har bachelorgruppen tidligere utarbeidet rapporten "*Hvordan sikre implementering av Enhetlig Ledelsessystem i Norge?*" (Goa, Bull, & Pedersen, 2016). Det er verdt å påpeke at rapporten er avgrenset til å kun gjelde brann- og redningsvesen. Rapportens resultat og konklusjon er likevel et hensiktsmessig utgangspunkt for å kunne studere innføring av ELS i en større sammenheng – innføring for samordna beredskap i Norge.

Innføring av et krav om å benytte ELS vil naturligvis ha stor innvirkning på innføringen, men vil ikke alene sørge for en kvalitetsstyrt innføring. På bakgrunn av resultatet fra gruppens tidligere arbeid, vektlegger bacheloroppgaven i hovedsak tre områder – opplæring, øvelser og veileder. Bacheloroppgaven tar sikte på å avdekke mulige svakheter innenfor de nevnte områdene, samt belyse potensielle tiltak for å sikre en kvalitetsstyrt innføring av ELS for samordna beredskap i Norge. For å unngå en reprise av beredskapshåndteringen 22.07.2011 bør beredskapen forbedres. Beredskaps-Norge har blitt mye kritisert og nyhetsbildet belyser stadig nye avsløringer av mangler og svakheter av landets beredskap.

Innføring av et felles ledelsessystem vil naturlig nok ikke forbedre landets beredskap alene, men vil i stor grad kunne lede oss i riktig retning.

### 1.1 Tema

Tema for bacheloroppgaven er innføring av ELS og handler i hovedsak om hva som må til for å sikre en kvalitetsstyrt innføring av systemet på samordna nivå.

### 1.2 Bakgrunn

Bachelorgruppen utarbeidet høsten 2016 en rapport i faget *Kvalitets- og sikkerhetsledelse* med tittelen ”*Hvordan sikre implementering av Enhetlig Ledelsessystem i Norge?*”. Rapportens resultat og konklusjon var avgjørende for valg av tema og problemstilling i denne bacheloroppgaven. Den tidligere rapporten, sammen med dagens situasjon i beredskaps-Norge og temaets aktualitet legger grunnlaget for bacheloroppgaven.

### 1.3 Formål

Formålet med bacheloroppgaven er å konkludere med mulige tiltak for å sikre kvalitetsstyrt innføring av ELS for samordna beredskap i Norge. Gruppen tar sikte på at bacheloroppgaven skal kunne motivere og fungere som et utgangspunkt til en kvalitetssikret innføring av ELS i Norge.

### 1.4 Problemstilling

Bachelorgruppen skal ved hjelp av metoder og møtevirksomhet med myndigheter studere og vurdere dagens utbredelse og bruk av ELS i Norge. Blant annet skal en Systematisk Analyse av Ledelse og Kontroll (SALK) gjennomføres for å sikre tilstrekkelig kunnskap om tema og gi grunnlag for å gjøre en evaluering av følgende områder: opplæring, øvelser og veileder. Resultat og teori av relevans for oppgavens problemstilling legger grunnlag for diskusjon og konklusjon. Sammen kan dette gi svar på problemstillingen ”*Kvalitetsstyrt innføring av Enhetlig Ledelsessystem for samordna beredskap i Norge*”. Dette innebærer å avdekke mulige svakheter i dagens



beredskapssituasjon, samt belyse potensielle tiltak for å sikre kvalitetsstyrt innføring av ELS for samordna beredskap i Norge.

### **1.5 Forberedelse og planlegging**

Bachelorgruppen ble kontaktet av Haugesund brannvesen for et ønsket samarbeid i forbindelse med avsluttende hovedprosjekt. Sammen med ønsket intern veileder diskuterte gruppen et samarbeid med Haugesund brannvesen. Bachelorgruppen kontaktet ekstern veileder og uttrykket sitt ønske for et eventuelt samarbeid. Brannsjef i Haugesund kommune stilte seg positiv til bachelorgruppens ønsker og det ble avtalt å inngå et samarbeid. Tema og problemstilling for bacheloroppgaven ble utarbeidet sammen med ekstern og intern veileder. I etterkant ble DSB kontaktet og invitert til å være samarbeidspartner i bacheloroppgaven.

Se vedlegg 9.1 for gruppens fremdriftsplan.

### **1.6 Begrensninger**

Manglende deltakelse fra politi og bachelorprosjektets tidsramme har medført at oppgavens resultat er noe begrenset. Det antas likevel at resultatet og konklusjonen i rapporten er representativ for andre etater som arbeider med beredskap.

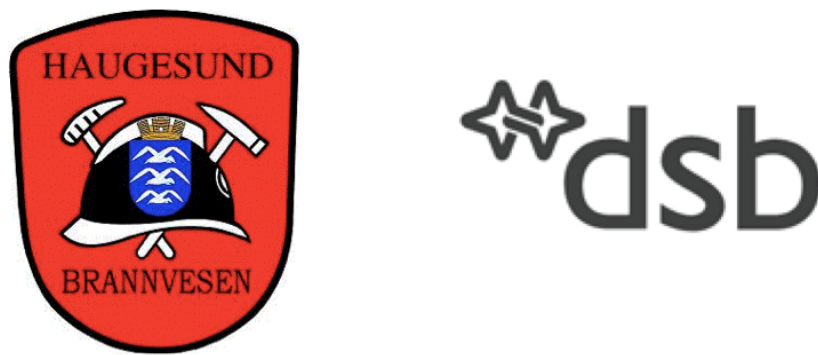
### **1.7 Disposisjon**

For å besvare problemstillingen, er bacheloroppgaven delt opp i ulike kapitler. Oppgaven består av tre hoveddeler: innledning, hoveddel og avslutning. Etter innledning, i kapittel 2, blir Haugesund brannvesen og DSB presentert. I kapittel 3 vil teorien som ligger til grunn for oppgaven bli presentert. Videre, i kapittel 4, belyses relevante metoder, mens resultatet fremstilles i kapittel 5. Før endelig konklusjon, drøftes teori opp mot resultater i kapittel 6. Avslutningsvis, i kapittel 7, vil den endelige konklusjonen trekkes og veien videre beskrives.

## 2 Samarbeidspartnere

Haugesund brannvesen er hovedoppdragsgiver for prosjektet med bacheloroppgaven. Da oppgavens tema og problemstilling gjelder beredskap på et nasjonalt nivå, ble det bestemt at også DSB skulle ta del i oppgaven. Figur 1 – *Samarbeidspartnernes logoer*, viser Haugesund brannvesen og DSB sine logoer.

I dette kapittelet vil samarbeidspartnerne bli presentert. Dette inkluderer deres oppgaver, ansvarsområder og organisering.



Figur 1: Samarbeidspartnernes logoer

### 2.1 Haugesund brannvesen

I dette delkapittelet presenteres Haugesund brannvesen. Dette inkluderer kommunens rolle, brannvesenets oppgaver og organisering. Litteraturen i kapittelet er i hovedsak hentet fra Haugesund kommunes hjemmesider (Haugesund kommune, u.å.).

#### 2.1.1 Haugesund kommune

Haugesund kommune ligger i Rogaland fylke og har et areal på 72 km<sup>2</sup>, se Bilde 1 – *Kart over Haugesunds kommunegrenser*, for kart over kommunen (Haugesund kommune, 2016). I likhet med andre kommuner skal Haugesund kommune, i følge *brann- og eksplosjonsvernloven § 9*, etablere og drifte et brannvesen, enten alene eller sammen med andre kommuner (Direktoratet for Samfunnssikkerhet og Beredskap, 2011). Haugesund kommune er derfor ansvarlig for drift av Haugesund brannvesen, som i hovedsak skal ivareta de gjøremål kommunen er pålagt.

Dette vil si å ivareta forebyggende og beredskapsmessige oppgaver på en sikker og effektiv måte (Lovdata, 2002).



Bilde 1: Kart over Haugesunds kommunegrenser

### 2.1.2 Brannvesenets oppgaver

Haugesund brannvesen har primært ansvar for beredskap ved brann og ulykker i Haugesund kommune. Redning av liv og slokking er brannvesenets hovedoppgave, men redningstjeneste i forbindelse med trafikkulykker er også en høyst relevant arbeidsoppgave. Brannvesenet i Haugesund skal også bistå andre brannvesen med redningsdykking, restverdiredning, akutt forurensning og storbilredning utenfor kommunegrensene.



Bilde 2: Illustrasjon av en av brannvesenets mange arbeidsoppgaver (Bilde brukt med tillatelse av Dag Botnen)

### 2.1.3 Organisering

Haugesund brannvesen har en standardisert organisering som består av seksjoner inndelt etter arbeidsoppgaver. Oppgaver og omfang for hver seksjon presenteres kort nedenfor.

#### **Seksjon for beredskapsarbeid**

Beredskapsseksjonen er kommunens utrykningsstyrke ved brann og andre akutte ulykker. Erfarne personer med høy kompetanse, samt en ny og moderne bilpark bidrar til at brannvesenet alltid er beredt (Haugesund Kommune, u.å.). Seksjonen består av 29 årsverk fordelt på fire brigader. Hver brigade består av én brigadefører, én underbrannmester (brigadeførers stedfortreder), én brannformann og fire konstabler (Fonnes, Beredskapsseksjonen, 2012).

### Seksjon for forebyggende arbeid

Seksjon for forebyggende avdeling arbeider med feiing, tilsyn og annet forebyggende arbeid. Seksjonen består av totalt 8,5 årsverk.

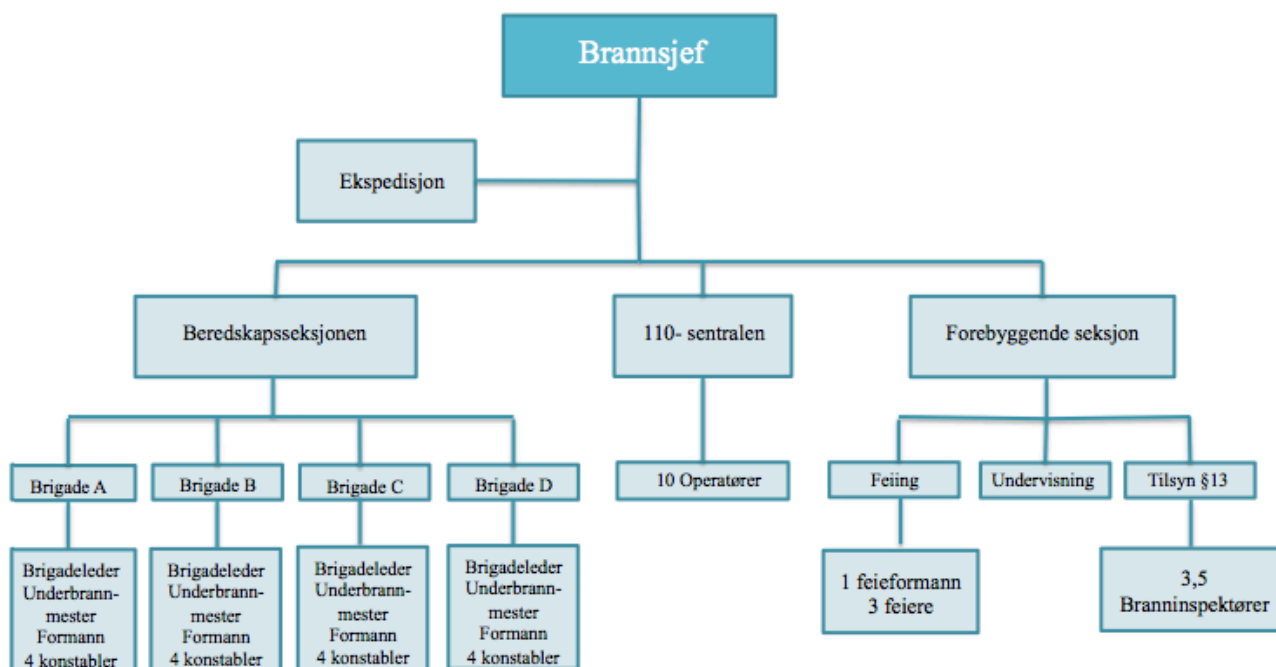
### Seksjon for 110-sentral

Seksjon for 110-sentralen består av 11 årsverk og har følgende dekningsområder:

- Mottak og videreformidling av brann, ulykker og automatiske brannvarslingsanlegg for kommunale bygg i Haugesund
- Tekniske alarmer
- Heisalarmer
- Overvåkning av Bømlafjord-tunnelen
- Boligalarmer

(Fonnes, 2012)

Se Figur 2 – *Oversikt over organiseringen i Haugesund brannvesen (Organisasjonskart)*, for fullstendig oversikt over organiseringen.



Figur 2: Oversikt over organiseringen i Haugesund brannvesen (Organisasjonskart)



## 2.2 Direktoratet for Samfunnssikkerhet og Beredskap (DSB)

I dette kapitlet presenteres DSB. Dette inkluderer direktoratets rolle, ansvarsområder og organisering. Litteraturen er i hovedsak hentet fra DSBs årsrapport for 2015, publisert 1. juli 2016 (Direktoratet for samfunnssikkerhet og beredskap, 2016) og DSBs hjemmesider (Direktoratet for Samfunnssikkerhet og Beredskap, u.å.).

### 2.2.1 Roller

DSB er underlagt Justis- og beredskapsdepartementet (JD). DSB ivaretar fire roller; den iverksettende, den faglige, forvaltningsrollen og utøver av etatsledelse. En faglig rolle betyr at direktoratet skal være en faglig rådgiver for JD og et kompetanseorgan utad for sektoren, andre offentlige organer og allmennheten. Den iverksettende rollen omfatter blant annet myndighetsutøvelse, mens etatsledelse omfatter å styre, organisere og utvikle underliggende etater (Direktoratet for samfunnssikkerhet og beredskap, 2016). Forvaltningsrollen innebærer at direktoratet gjennom delegering fra departementet og gjennom direkte tillagt myndighetsutøvelse, forvalter lovgivningen innenfor sitt område (Direktoratet for samfunnssikkerhet og beredskap, u.å.).

### 2.2.2 Ansvarsområder

DSB skal ha oversikt over risiko og sårbarhet i samfunnet og skal være pådriver i arbeidet med forebygging av ulykker, kriser og andre uønskede hendelser. DSB har også ansvar for å sørge for god beredskap og effektiv ulykkes- og krisehåndtering.

DSB har flere store og omfattende ansvarsområder. I følge DSBs egne hjemmesider er DSB blant annet ansvarlig for følgende:

- Nasjonal, regional og lokal sikkerhet og beredskap
- Brann- og elsikkerhet
- Industri- og næringslivssikkerhet
- Farlige stoffer og transport av farlig gods
- Produkt- og forbrukersikkerhet
- Tilby operativ støtte under kriser innenfor samordning, forsterkning og faglig rådgivning

- Følge opp norske interesser og forpliktelser i arbeid på samfunnssikkerhetsområdet med internasjonale organisasjoner som EU, FN og NATO
- Etatsledelse av Sivilforsvaret

I tillegg har DSB et forvaltningsansvar for følgende lover med tilhørende forskrifter:

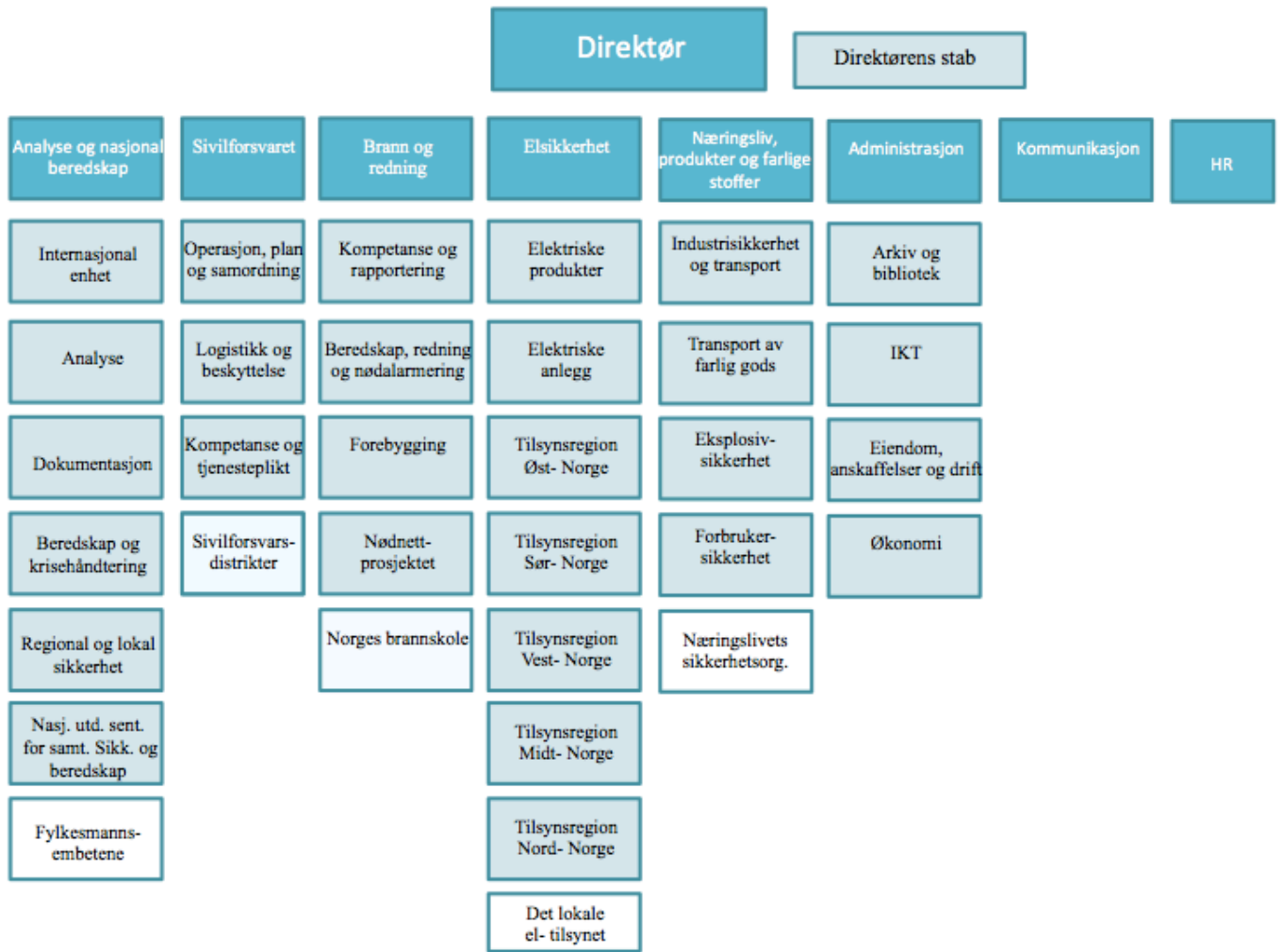
- Brann- og eksplosjonsvernloven
- El-tilsynsloven
- Produktkontrollloven
- Sivilbeskyttelsesloven

Videre legger *plan- og bygningsloven* med tilhørende forskrifter sterke føringer for DSBs oppdrag. DSB skal også understøtte JDs koordineringsrolle innenfor samfunnssikkerhet og beredskap.

For bacheloroppgavens betydning er det relevant å trekke frem at DSB er nasjonal brannmyndighet, sentral tilsynsmyndighet og gir føringer for brannvern overfor befolkning, virksomheter og kommuner. DSB har ansvar for Norges brannskole, både faglig og administrativt. Direktoratet organiserer også nasjonale støtteressurser på brannområdet, for eksempel skogbrannhelikopter eller lederstøtte ved store skogbranner (Direktoratet for samfunnssikkerhet og beredskap, 2016).

### 2.2.3 Organisering

DSBs virksomhet er lokalisert over hele landet, men har hovedkontor i Tønsberg i Vestfold. Direktoratet består av omtrent 600 ansatte, hvor 240 av disse holder til ved virksomhetens hovedkontor. Resterende arbeider fordelt på fem ulike regioner for el-tilsyn, ved Norges Brannskole, Nasjonalt senter for samfunnssikkerhet og beredskap, og ved Sivilforsvarets beredskaps- og kompetansesenter på Starum i Oppland (Direktoratet for samfunnssikkerhet og beredskap). Se Figur 3 – *Oversikt over organiseringen i DSB (Organisasjonskart)*, for fullstendig oversikt over organiseringen.



Figur 3: Oversikt over organiseringen i DSB (Organisasjonskart)

### 2.3 Møtevirksomhet

I arbeidet med bacheloroppgaven har gruppen gjennomført en rekke møter med samarbeidspartnere og veiledere. Se vedlegg 9.1 for gruppens fremdriftsplan som også inkluderer møtevirksomhet. Møtereferatet fra møtet med DSB er vedlagt i vedlegg 9.2.

### 3 Teori

I dette kapitlet fremlegges litteratur av relevans for oppgavens tema og problemstilling.

#### 3.1 Enhetlig Ledelsessystem

ELS er et organisatorisk verktøy som kan forbedre samhandlingen mellom de ulike beredskapsaktørene og sørge for at oppgaver som må ivaretas i en innsats har en systematikk som fungerer for enhver hendelse (Direktoratet for Samfunnssikkerhet og Beredskap, 2011).

##### 3.1.1 Bakgrunn for ELS

Beredskapen i Norge organiseres forskjellig ved ulike typer innsats. Geografiske områder, som for eksempel kommunegrenser, har blant annet innvirkning på organiseringen og iverksettelse av innsats (Direktoratet for Samfunnssikkerhet og Beredskap, 2011). Kommunens beredskap reguleres av DSB, Kystverket og Klima- og forurensningsdirektoratet (Klif). Overnevnte har observert et behov for en mer ensartet organisering av beredskapen og utviklet på bakgrunn av dette ELS. (Direktoratet for Samfunnssikkerhet og Beredskap, 2011).

Essensen i ELS stammer fra det amerikanske ICS. ICS ble utviklet på 1970-tallet på bakgrunn av fatale, ødeleggende skogbranner i California (EMSI, u.å.). Etter flere år har ICS vokst til å bli et veletablert styringssystem som blir benyttet på tvers av beredskapsstatene i USA.

FN anbefaler at operasjoner i regi av FN organiseres etter oppbygningen og prinsippene i ICS (Direktoratet for Samfunnssikkerhet og Beredskap, u.å.). Sammen førte dette til utvikling av ELS i Norge.



Bilde 3: Skogbrann i USA (Bilde brukt med tillatelse av Tor- Inge Henriksen)

### 3.1.2 Historikk

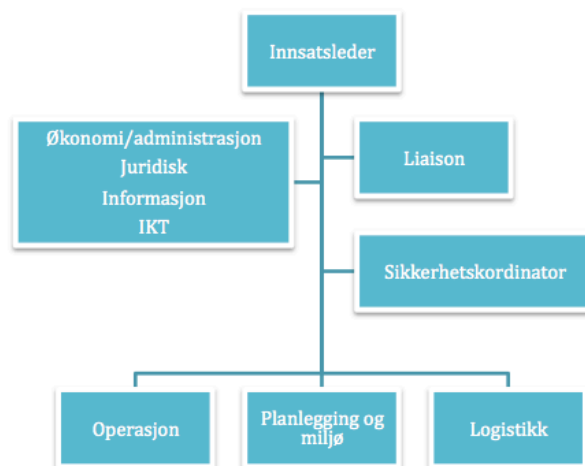
Det var først i 2006 at DSB tok initiativ til å utarbeide et system som skulle sikre ensartet organisering av beredskapsarbeidet (Skredsvig, 2007). Systemet ble først introdusert som ”Enhetlig Innsatsledessystem” (EIS), men ble i 2008, i et samarbeid mellom DSB, Kystverket, Sivilforsvaret og Klif, videreutviklet og endret til ”Enhetlig Ledelsessystem” (ELS). Som følge av dette ble *Veileder om Enhetlig Ledelsessystem (ELS)* (Direktoratet for Samfunnssikkerhet og Beredskap, 2011) utarbeidet og publisert i 2008 (revidert i 2011).

Som kjent fra innledningen har implementeringen gitt begrensede resultater sammenlignet med potensialet. Tidligere ble det også nevnt at det vurderes å innføre et krav om at alle brann- og redningsvesen skal benytte ELS. Om kravet innføres eller ikke, vil være avhengig av resultatet av den pågående revisjonen av *Forskrift om organisering og dimensjonering av brannvesen* (Brenden, Nr.5-2016 Revidering av dimensjoneringsforskriften, 2016).

### 3.1.3 Oppbygging av systemet

En av suksessfaktorene ved ELS er at alle typer hendelser håndteres etter samme system. Systemet inkluderer funksjonene *Innsatsleder, Planlegging og miljø, Operasjon og Logistikk*. Støttefunksjoner som kan være aktuelt å etablere er *Økonomi/administrasjon, Juridisk, Informasjon og IKT*.

Dessuten kan det være nødvendig å utpeke en *Sikkerhetskoordinator*, samt innhente *eksterne rådgivere og liaisoner* (Direktoratet for Samfunnssikkerhet og Beredskap, 2011). Se Figur 4 – *Organisering av ELS*, for oversikt over strukturen i ELS.



Figur 4: Organisering av ELS



### **Funksjoners oppgaver**

Nedenfor presenteres de ulike rollene til lederne i de ulike funksjonene. Litteraturen har sitt opphav fra *Veileder om Enhetlig ledelsessystem* (Direktoratet for Samfunnssikkerhet og Beredskap, 2011).

#### Innsatsleder

*Innsatsleder* er ansvarlig for å lede håndteringen og organisere innsatsen på en effektiv og sikker måte. Forutsetningene for å være en god innsatsleder er å være tydelig, foreta hensiktsmessige vurderinger og ta ansvar og beslutninger. Innsatsleder er i utgangspunktet ansvarlig for å dekke alle funksjoner, men skal ved behov delegere funksjoner videre.

#### Planlegging og miljø

Leder av *Planlegging og miljø* har en koordinerende rolle som er ansvarlig for kort og langsiktig planlegging av innsatsen. Funksjonen er også ansvarlig for å dokumentere, forvalte og utarbeide innsatsplaner.

#### Operasjon

Leder av *Operasjon* er ansvarlig iverksettelse av innsatsplaner og innsatsordre.

#### Logistikk

Leder av *Logistikk* må til enhver tid sørge for at ressurser er tilgjengelige under den pågående innsatsen.

### **Støttefunksjoners oppgaver**

Nedenfor presenteres støttefunksjoners ansvar og oppgaver. Litteraturen har sitt opphav fra *Veileder om Enhetlig ledelsessystem* (Direktoratet for Samfunnssikkerhet og Beredskap, 2011).

#### Økonomi og administrasjon

*Økonomi og administrasjon* er ansvarlig for økonomiske og administrative forhold. Støttefunksjonen skal sørge for økonomisk oversikt, løpende kost-/nyttevurderinger og føre regnskap.

### Juridisk

*Juridisk* skal ivareta juridiske oppgaver. Myndighetsutøvelse, anskaffelser og vurdering av ansvarsforhold er typiske oppgaver.

### Informasjon

*Informasjon* ved en eventuell krise er ytterst nødvendig. Støttefunksjonen kan etableres for å bistå i arbeidet med informasjons- og mediehandtering.

### IKT

*IKT* skal sikre teknisk bistand med IKT-utstyr, som for eksempel PC, nettverk og tilkoblingsmuligheter. Støttefunksjonen kan bidra til å sikre at nødvendig materiell til enhver tid er tilgjengelig, at verktøyene er velfungerende og opprettholder høy kvalitet.

### Sikkerhetskoordinator

*Sikkerhetskoordinator* skal være en pådriver for at systematisk sikkerhetsarbeid ivaretas. Sikkerhetskoordinator skal til enhver tid ha oversikt over situasjonen og aktivitetene som gjennomføres i henhold til innsatsplaner og innsatsordre.

### Liaison

*Liaison* er en kanal for rapportering tilbake til egen organisasjon. En liaison belyser organisasjonens ressurser, muligheter og eventuelle juridiske problemstillinger som må avklares.

### 3.2 Organisering av beredskap i Norge

Organiseringen av det nasjonale arbeidet med samfunnssikkerhet og beredskap er basert på de fire, grunnleggende prinsippene – ansvar, likhet, nærhet og samvirke.

*”Ansvarsprinsippet, som innebærer at den organisasjon som har ansvar for et fagområde i en normalsituasjon, også har ansvaret for nødvendige beredskapsforberedelser og for å håndtere ekstraordinære hendelser på området.*

*Likhetsprinsippet, som betyr at den organisasjon man opererer med under kriser i utgangspunktet skal være mest mulig lik den organisasjon man har til daglig.*

*Nærhetsprinsippet, som betyr at kriser organisatorisk skal håndteres på lavest mulig nivå.*

*Samvirkeprinsippet, som betyr at myndigheter, virksomheter eller etater har et selvstendig ansvar for å sikre et best mulig samvirke med relevante aktører og virksomheter i arbeidet med forebygging, beredskap og krisehåndtering.”*

(Justis- og beredskapsdepartementet, 2016).

#### 3.2.1 Roller og ansvar ved krisehåndtering i Norge

Stortinget fastsetter viktige rammer for den militære og sivile beredskapen i Norge, men det er regjeringen som har det øverste ansvaret for beredskapen. Dette inkluderer ansvar for både styring og håndtering av forebyggende beredskapsarbeid og kriser som oppstår. Statsministeren leder og samordner regjeringens arbeid (Justis- og beredskapsdepartementet, 2016).

I en krisesituasjon har de ulike departementene ansvar for beredskapsplanlegging og tiltak for områder som inngår i departementets sektor (likhetsprinsippet). For å styrke den sentrale koordineringen er det opprettet et kriseråd. Kriserådet er det øverste

administrative koordineringsorganet på departementsnivå og består av fem faste medlemmer, blant annet departementsrådet i JD. Kriserådet har fullmakt til å beslutte hvilket departement som skal være lederdepartement i en bestemt krise. I utgangspunktet er JD fast lederdepartementet, men ved behov kan lederrollen tildeles et annet departement (Justis- og beredskapsdepartementet, 2016).

På regionalt nivå er fylkesmannen regjeringens og statens representant (Justis- og beredskapsdepartementet, 2016). Fylkesmannen skal først og fremst være et bindeledd mellom sentrale og lokale styresmakter, men har likevel en selvstendig rolle innenfor samfunnssikkerhet og beredskap (Fylkesmannen i Hordland, 2016). Fylkesmannen skal ha oversikt over risiko og sårbarhet innenfor fylkets grenser, herunder ansvar for regional samordning i arbeid med samfunnssikkerhet (Justis- og beredskapsdepartementet, 2016).

På lokalt nivå er kommuner ansvarlig for å ivareta sikkerhet og trygghet for befolkningen innenfor kommunegrensene. Kommuner har en viktig rolle i det overordnede arbeidet med samfunnssikkerhet (Sanner, 2015). Dette gjenspeiles i kommuners plikter til håndtering av hendelser i det daglige, for eksempel kommuners plikt til å gjennomføre risiko- og sårbarhetsanalyser og utarbeide beredskapsplaner (Lovdata, 2011).

### 3.3 Fokusområder

Dette kapitlet presenteres oppgavens fokusområder: opplæring, øvelser og veileder.

#### 3.3.1 Opplæring

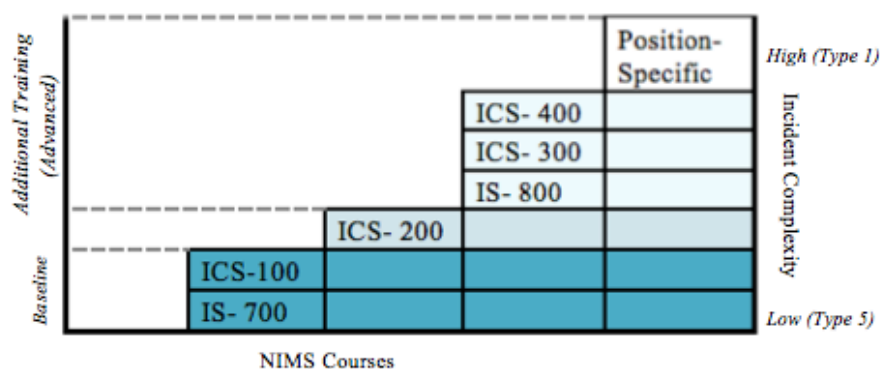
Opplæring er en viktig forutsetning for å kunne oppnå et sikkert og effektivt beredskapsarbeid. For å oppnå dette og for å sikre kvalitet er tilpasset opplæring essensielt. Ved å tilby kurs og utdanning tilpasset ulike aktører og beredskapstropper kan man sikre bredere kompetanse og økt læringsutbytte (Utdanningsdirektoratet, 2016).

Offisiell undervisning i ELS gis pr. i dag kun hos Norges brannskole. Kurset er utarbeidet på bakgrunn av DSBs fastsatte kursplan for ELS (Direktoratet for Samfunnssikkerhet og Beredskap, 2011). Sivilforsvaret avholder også kurs i henhold

til denne kursplanen (Sivilforsvaret, u.å.). Det finnes også private aktører på markedet som avholder egne ELS-kurs. I den forbindelse kan det være verdt å nevne at det ikke stilles krav for private aktører å benytte DSBs kursplan.

I USA er opplærings situasjonen en annen. Da ICS er et overordnet, nasjonalt system stilles det krav til kursdeltakelse for aktører involvert i beredskapsarbeid (Federal Emergency Management Agency, 2016). Offisiell opplæring styres og driftes av Federal Emergency Management Agency (FEMA), som er et byrå innen det amerikanske sikkerhetsdepartementet (Federal Emergency Management Agency, 2017). Krav til grad av opplæring varierer med nivå og posisjon. Dette har klare retningslinjer gjennom et standardisert, nasjonalt kursopplegg. Figur 5 –

*Utdanningsmodell for ICS*, viser en oversikt over de ulike kursens nivå. Som Figur 8 viser er ICS-100 og IS-700, sammen med ICS-200 kurs som skal gi grunnleggende forståelse og kunnskap om ICS. Øvrige kurs er mer fordypende og avanserte.



Figur 5: Utdanningsmodell for ICS

### 3.3.2 Øvelser

Gjennomføring av øvelser er nødvendig for å gi aktører riktige forutsetninger for å håndtere ulike situasjoner og hendelser. Et beredskapsapparat som ikke gjennomfører regelmessige øvelser vil heller ikke være beredt når de store katastrofene inntreffer. For å styrke kompetansen og innsatsevnen er gode, planlagte øvelser en essensiell faktor. Øvelser styrker også evnen til å kunne improvisere og være løsningsorientert selv i omfattende og krevende innsatser (Næringslivets sikkerhetsorganisasjon, 2008).

Det stilles pr. i dag ikke krav til øvelser hvor ELS blir benyttet.

### 3.3.3 Veileder

*Veileder om Enhetlig Ledelsessystem* (Direktoratet for Samfunnssikkerhet og Beredskap, 2011) har til hensikt å bidra til en mer ensartet og gjenkjennbar organisering av beredskapen (Direktoratet for Samfunnssikkerhet og Beredskap, 2011). Veilederen består av retningslinjer og anbefalinger som bør følges og benyttes for å innfri lov- og forskriftsbestemmelser (Foreningen for Ventilasjon, Kulde og Energi, u.å.).

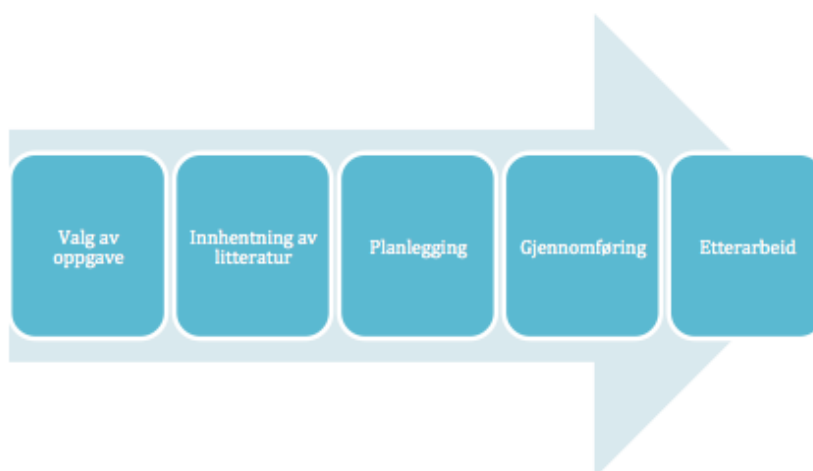
## 4 Metode

Norges ledende e-læringsportal, eStudie (Sander, 2016), definerer *metode* slik:

*”Metode er læren om de verktøy som kan bli benyttet for å samle informasjon. En systematisk måte å undersøke virkeligheten på og en fremgangsmåte for å komme frem til ny kunnskap”.*

En metode gir retningslinjer for prosessen ved å innhente og tolke data, og videre presentere dette på en vitenskapelig godkjent måte. For å gjennomføre en oppgave er det viktig å velge ut en eller flere gode metoder. Utpeking av en bestemt metode kan frembringe ønsket og nyttig data på en faglig og interessant måte (Dalland, 2012).

I dette kapittelet presenteres fremgangsmåten og metodene som er brukt for å svare på bacheloroppgavens problemstilling. Se Figur 6 – *Gruppens arbeidsprosess*, for illustrasjon av gruppens arbeidsprosess.



Figur 6: Gruppens arbeidsprosess

### 4.1 Valg av metode

Valg av metode har stor innvirkning på arbeidet med et prosjekt og vil ofte være avgjørende for muligheten til å lykkes. Det er viktig å kjenne tiden man har til rådighet for å sikre at man ikke legger opp til noe som er for omfattende. På grunnlag av dette og for å sikre relevant datainnsamling, har metodene Systematisk Analyse av Ledelse og Kontroll (SALK) og informasjonsinnhenting blitt benyttet.

## 4.2 Litteraturinnhenting

Ved innhenting av litteratur er det viktig å være kritisk til kildebruk. Oppgavens troverdighet og faglighet er avhengig av at kildegrunnlaget er beskrevet på en god og strukturert måte (Dalland, 2012, p. 67). Innhentet litteratur og resultat fra metodene legger grunnlaget for en saklig diskusjon.

*Veileder om Enhetlig Ledelsessystem* (Direktoratet for Samfunnssikkerhet og Beredskap, 2011) har lagt grunnlaget for store deler av litteraturen i bacheloroppgaven. Ved litteraturinnhenting på internett har søkemotorene Google Scholar og Oria blitt benyttet. Annen litteratur i bacheloroppgaven er hentet fra biblioteket ved Høgskulen på Vestlandet, Campus Haugesund.

### 4.2.1 Kildekritikk

Det er vesentlig å være kritisk til litteratursøk og kun benytte kilder som er pålitelige. Det stilles en rekke krav til hvordan man benytter kilder, gjør rede for dem og vurderer dem. Alle kilder må vurderes med hensyn oppgavens gyldighet, holdbarhet og kvalitet (Dalland, 2012).

## 4.3 Systematisk Analyse av Ledelse og Kontroll

I dette kapitlet presenteres metoden SALK. Bakgrunn for gruppens valg av metoden og selve gjennomføringen presenteres i sine respektive kapitler.

### 4.3.1 Om SALK

SALK er en risikoanalyse som er utviklet på bakgrunn av den tradisjonelle HAZOP-analysen (Hazard and Operability Studies). Hensikten med en HAZOP-analyse er å redusere farer og uønskede hendelser ved en systematisk gjennomgåelse av en prosess eller et system. Metoden er utviklet for og mest anvendt i risikoanalyser av prosessanlegg (Håkonsen, 2008).

I motsetning til HAZOP, egner SALK seg eksempelvis bedre for beredskapsanalyser, gjennomgang av prosedyrer/forberedelser til større prosjekt og ved organisering og løsning av problemområder i tradisjonelle organisasjoner (Håkonsen, 2008).



SALK-analysen ledes av en SALK-leder og gjennomføres i samarbeid med et ekspertpanel som består av deltakere med kunnskapsnivå og autoritet innen områdene som skal analyseres. En sekretær har ansvar for å notere funn og å skrive rapport på bakgrunn av hva som kommer frem i analysen. Det er viktig å påpeke at det kun rapporteres avvik som ekspertpanelet har godkjent. Parametre og ledeord, som på forhånd er utarbeidet og godt definert, benyttes for å kunne føre til en saklig og effektiv debatt mellom deltakerne i ekspertpanelet (Rausand & Utne, 2014).

#### 4.3.2 Begrunnelse for valg av metode

For å kunne gi svar på bacheloroppgavens problemstilling er det nødvendig å avdekke svakheter og forbedringspotensialer i dagens beredskapssituasjon. For å dekke dette behovet er SALK en hensiktsmessig analyse å benytte.

Den største fordelen med analysen er at konklusjonen som fremkommer er basert på et ekspertpanels kunnskap og erfaring. I tillegg oppnår man direkte kontakt med ekspertpanelet, som igjen gir muligheten til å stille oppfølgingsspørsmål.

En ulempe derimot, er at dersom det ikke avsettes tilstrekkelig tid til planlegging og utvelgelse av parametre og ledeord, er at man risikerer å gå glipp av essensielle funn. En annen ulempe ved SALK er at avvikene som fremkommer kun er basert på ekspertpanelets kunnskap og erfaring. Dette kan medføre at analysens resultater blir subjektive.

#### 4.3.3 Gjennomføring av SALK-analyse

Deltakere som var ønsket til analysens ekspertpanel ble invitert via mail 07.03.2017. Etter ønske fra de inviterte som stilte seg positive til å delta ble det bestemt at analysen skulle avholdes ved Haugesund brannstasjon 31.03.2017.

Gruppen ønsket et ekspertpanel med et bredt spekter av kompetanse om ELS og tok derfor sikte på å samle et panel bestående av deltakere med ulike posisjoner og erfaringer.

Ekspertpanelet ble bestående av følgende deltakere:

- Tor- Inge Henriksen,  
Brannsjef i Haugesund kommune
- Charlotte Øygarden Fone,  
Sivilforsvarsadjutant, Aust-Agder Sivilforsvarsdistrikt
- Dag Botnen,  
Brannsjef i Hallingdal Brann- og redningstjeneste IKS, underviser i ELS på  
Norges brannskole
- Andreas Urdal,  
Seniorrådgiver i avdeling for beredskap, redning og nødalarmering i DSB

På bakgrunn av oppgavens problemstilling ønsket gruppen også deltakelse fra Politiet. HR-avdelingen ved Haugaland og Sunnhordland politidistrikt og Ledelse- og Beredskapsavdelingen ved Rogaland politidistrikt ble kontaktet, men deltakelse fra politiet uteble.

Se Tabell 1 – *Parametre og ledeord*, for gruppens forhåndsbestemte parametre og ledeord. For hver parameter gjennomgås ledeordene i en forhåndsbestemt rekkefølge.

**Tabell 1: Parametre og ledeord**

<b>Parametre</b>	<b>Ledeord</b>
Innføring av ELS	Ansvar
Tverretatlig samarbeid	Samarbeid
Opplæring og kurs	Suksessfaktorer
Øvelser	Ressurser
Veilederen	Utfordringer
	Tilpasninger
	Forbedringspotensialer

Dersom innholdet eller omfanget av et ledeord har blitt diskutert på et tidligere tidspunkt i analysen, kan leder av analysen velge å gå videre til neste ledeord. Dette med forbehold om at ekspertpanelet ikke har noe mer å tilføye.

Gruppen utarbeidet en dagsplan med tidspunkt for gjennomgang av de ulike parametre, pauser og andre relevante elementer. Deltakerne ble servert lunsj, men hadde tilgang til frukt, kaffe og mineralvann gjennom hele dagen. Se vedlegg 9.3 for fullstendig dagsplan for SALK.

Analysen ble avholdt av gruppens medlemmer, som vekslet på de ulike rollene – SALK-leder, hovedsekretær og sekretær. For fullstendig oversikt over rollefordeling og ansvarsområder, se vedlegg 9.4.

#### 4.3.4 Avvik ved gjennomføring av metoden

Nedenfor presenteres avvik og feilkilder ved gjennomføring av metoden.

- Manglende deltakelse fra politi i analysens ekspertpanel
- Resultatet fra SALK er synspunkter fra etater underlagt DSB
- JD eller underliggende departement ble ikke invitert til å delta i analysen (ikke aktuelt grunnet prosjektets tidsramme)

### 4.4 Informasjonsinnhenting

I dette kapitlet presenteres metoden informasjonsinnhenting. Bakgrunn for gruppens valg av metoden og selve gjennomføringen vil bli presentert i sine respektive kapitler.

#### 4.4.1 Begrunnelse for valg av metode

I arbeidet med bacheloroppgaven var det nødvendig å oppsøke utradisjonelle informasjonskilder. Dette skyldtes først og fremst et behov for mer og utfyllende informasjon enn hva som finnes i lærebøker og på internett. Deltakelse på kurs om ICS og ELS er essensielt for at gruppen skal oppnå kjennskap til innhold, omfang og kvalitet i dagens kurstilbud. Dette sikrer pålitelig informasjon da informasjonsinnhenting foregår uten mellomledd.

#### 4.4.2 Gjennomføring av kurs i ELS

Gruppen takket ja til et tilbud om å delta på et tredagers kurs om ELS i Bømlo kulturhus i Bømlo kommune 19.–21. april 2017. Kurset ble avholdt av Dag Botnen og Nils-Erik Haagenrud og er utarbeidet i henhold til kursplan om ELS, fastsatt av DSB. Se vedlegg 9.5 for utdrag fra DSBs fastsatte kursplan (Direktoratet for Samfunnsikkerhet og Beredskap, 2011). Det er verdt å nevne at DSBs kursplan er tilpasset et opplegg på fem dager.

Sammenlagt deltok 20 personer på kurset som bestod av utrykningsledere, brannsjefer og annet mannskap fra ulike brann- og redningsvesen i Sunnhordland og Haugaland.

Se vedlegg 9.6 for kursbevis.

#### 4.4.3 Gjennomføring av grunnleggende ICS-kurs

Gruppens medlemmer avtalte sammen med ekstern veileder datoer for gjennomføring av de grunnleggende ICS-kursene. Gruppen gjennomførte 26. – 27. januar og 6. februar 2017 følgende online-kurs:

- IS-100.b – Intro to Incident Command System (ICS-100)
- IS-200.b – ICS for Single Resources and Initial Action Incidents (ICS-200)
- IS-700.A - National Incident Management System (NIMS), An introduction

I forkant av gjennomføringen av kursene opprettet gruppen en FEMASID. Dette er en brukerkonto som kreves for å gjennomføre kurs avholdt av FEMA.

Gruppen gjennomførte kursene på personlig PC ved Haugesund brannstasjon. Kursene er tiltenkt individuell gjennomgang, men for å maksimere utbytte av metoden informasjonsinnhenting ble kurset gjennomgått i plenum. Etter endt kursgjennomgang ventet en individuell eksaminering i ICS-100, ICS-200 og IS-700.

Se vedlegg 9.6 for kursbevis.

#### 4.4.4 Avvik ved gjennomføring av metoden

Nedenfor presenteres avvik og feilkilder ved gjennomføring av metoden.

- Gruppen har kun deltatt på ett ELS-kurs
- Gruppen gjennomførte ICS-kursene (online) i felleskap
- ICS-kursene og det norske kurset i ELS har ulike målgrupper
- Gruppen har deltatt/gjennomført kurs av ulik form

#### 4.5 Etterarbeid

Etter endt gjennomføring av metodene ble resultatene samlet og organisert i oversiktlige tabeller (se vedlegg 9.8-9.11 for fullstendige resultater fra metodene). Gruppen gjorde en vurdering av resultatet og sørget for at kun resultat av relevans for oppgaven ble fremstilt.

Resultatet fra gjennomføringen av ICS-kursene er begrenset til å gjelde ICS-100 og ICS-200. Dette er en avgjørelse gruppen har tatt da innholdet i IS-700 (om NIMS) ikke er relevant for oppgavens problemstilling.

I følge ELS-kursets utviklere/foredragsholdere er kurset utarbeidet etter DSBs fastsatte kursplan (Direktoratet for Samfunnsikkerhet og Beredskap, 2011). Etter endt kursdeltakelse kontrollerte gruppen kursets innhold opp mot DSBs kursplan (merk at DSBs kursprogram er tilpasset et 5-dagers kurs). Se vedlegg 9.7 for gruppens kvalitetskontroll av kursinnholdet.

## 5 Resultat

I dette kapitlet fremstilles relevante resultater fra metodene SALK og informasjonssinnhenting i form av kursdeltakelse.

### 5.1 Resultat fra SALK

Fremstillingen av resultatet fra SALK er inndelt etter analysens parametre. For hver parameter presenteres avvik og tilhørende forbedringsforslag.

Se vedlegg 9.8 for fullstendig SALK-rapport.

#### 5.1.1 Innføring av Enhetlig Ledelsessystem

Avvikene som kom frem under fremstillingen av parameteren *Innføring av Enhetlig Ledelsessystem* er i stor grad relatert til regjeringens holdning og deltakelse.

Videre omhandler avvikene blant annet at hensikten med ELS misforstås og at de potensielle brukerne av systemet ikke er innforstått med de grunnleggende prinsippene for systemet. Det kommer også frem at brukerne tolker systemet ulikt og utarbeider en egen variant av ELS.

#### **Avvik**

- Bruk av ELS er ikke lovhjemlet
- Uklare/manglende tiltak som kan sikre innføring
- Systemet innføres nedenfra og oppover i organiseringen av beredskapen
- Potensielle brukere har misforstått hensikten med ELS
- Forståelse for de grunnleggende prinsippene for ELS er fraværende hos potensielle brukere
- ELS blir tilpasset og endret etter aktørers oppfatning og behov
- Regjeringens deltakelse er noe fraværende i innføringen av ELS

### **Ekspertpanelets forbedringsforslag**

- Innføre et krav om å benytte ELS
- Ytterligere deltakelse eller aktivitet fra regjeringen
- Revidere veileder
- Innføre et standardisert grunnkurs
- Etatene må samarbeide tettere om gjennomføring av opplæring

### **5.1.2 Tverretatlig samarbeid**

Under fremstillingen av parameteren *Tverretatlig samarbeid* fremkom avvik som i hovedsak er relatert til politisk deltakelse. Avvikene omhandler ambisjonene for innføringen av ELS på et overordnet, nasjonalt nivå.

#### **Avvik**

- Mangler politisk deltakelse i prosessen med å innføre ELS
- Middelmådige ambisjoner om at ELS skal bli et system for alle beredskapsstater
- ELS kan oppleves som noe helt nytt og fremmed

### **Ekspertpanelets forbedringsforslag**

- Ikke innføre et nytt system, men heller gradvis implementere enkeltelementer fra ELS
- Behovet for et felles system må tydeliggjøres for regjeringen
- Aktivisere regjeringen
- Endre/forbedre markedsføringen av ELS
- Innføre et krav om å benytte ELS

### **5.1.3 Opplæring og kurs**

Ved gjennomgang av parameteren *Opplæring og kurs* ble avvik relatert til kvalitetssikring av ulike elementer i opplæring og kurs avdekket. Det synes også å være et behov for et utdanningstilbud tilpasset ulike nivå og funksjoner i organiseringen av ELS.

I tillegg kom det frem at det pr. i dag kun er *Veileder om Enhetlig Ledelsessystem (ELS)* (Direktoratet for Samfunnssikkerhet og Beredskap, 2011) som kan anses som kvalitetssikret litteratur. Utover dette er tilgangen på litteratur om ELS mangelfull.

#### **Avvik**

- Mangler en form for sertifisering av dagens kursinnhold og kursholdere
- Mangler kvalitetssikret litteratur og lesestoff
- Det er lite litteratur tilgjengelig for alle
- Mangler utdanningstilbud tilpasset ulike nivå
- Det finnes ikke et standardisert kursopplegg for ELS
- Det stilles ingen krav til deltakelse på ELS-kurs

#### **Ekspertpanelets forbedringsforslag**

- Iverksette en kvalitetssikring, innføre et kvalitetsstempel
- Offentlig kursplan med tilhørende sjekklister
- Grunnkurs via e-opplæring
- Kvalitetssikring av litteratur
- Benytte ressurspersoners og ELS- forstanderes kunnskap
- Krav til kursdeltakelse
- Gjennomføring av kurs tilpasset ulike nivå og funksjoner

#### **5.1.4 Øvelser**

Under fremstillingen av parameteren *Øvelser* ble avvik relatert til øvelser hvor ELS benyttes avdekket. Deltakeres utbytte av dagens øvelser varierer stort, dessuten viser det seg at øvelsene mangler elementer som sørger for at deltakerne får grunnleggende forståelse for ELS.

#### **Avvik**

- Ikke alle får samme utbytte av dagens øvelser
- Finnes ikke forslag til ulike typer øvelser
- Ingen garanti for at deltakerne har tilstrekkelige forkunnskaper om ELS før deltakelse på øvelser
- Mangler øvelser som gir brukeren grunnleggende forståelse for ELS



### **Ekspertpanelets forbedringsforslag**

- Tilpasse øvelser for de ulike funksjonene og rollene i organiseringen av ELS
- Utarbeide forslag til enkle øvelser med tilhørende ”løsningsforslag”
- Stille krav til grunnleggende kurs og kjennskap til veileder før deltakelse på øvelser
- Øvelser som gir bedre øving i de grunnleggende ELS-prinsippene

### **5.1.5 Veileder om Enhetlig Ledelsessystem**

Ved fremstilling av parameteren *Veileder om Enhetlig Ledelsessystem* fremkom avvik som omhandlet veilederens innhold og utforming.

#### **Avvik**

- Veilederen har lite fokus på hva som må til for å lykkes med innføring av ELS
- Veilederen vektlegger i liten grad bruk av ELS ved mindre hendelser
- Veilederen kan virke tunglest

### **Ekspertpanelets forbedringsforslag**

Veilederen bør revideres. Dette innebærer følgende:

- Redusere tekstmengden og tilføre mer visualiserende tekst
- Tilføre en oversikt over tiltak som bør iverksettes (sjekklister) for å innføre ELS (med hensyn på systemets suksessfaktorer)
- Tilføre flere illustrasjoner og figurer
- Inkludere flere eksempler i veilederen, spesielt eksempler hvor ELS benyttes ved håndtering av hendelser av mindre omfang

## 5.2 Resultat fra informasjonsinnhenting

I dette kapittelet presenteres resultatet fra gruppens observasjoner ved deltakelse på ELS-kurs og gjennomføring av online ICS-kurs. Se vedlegg 9.9 for fullstendig resultat fra ELS-kurs, vedlegg 9.10 for fullstendig resultat fra ICS-100 og 9.11 for fullstendig resultat fra ICS-200.

### 5.2.1 Kurs i ELS

Kurset i ELS var sammensatt av ulike elementer, blant annet foredrag med Microsoft PowerPoint, filmsnutter og gruppeoppgaver av ulikt omfang. I løpet av kurset ble det gjennomført en større øvelse hvor håndtering av en hendelse ved bruk av ELS var tema. Den fiktive hendelsen var lokalisert i kursdeltakernes nærområde. Etter endt kursdeltakelse mottok deltakerne et kursbevis.

I forkant av kurset mottok kursdeltakerne *Veileder om Enhetlig Ledelsessystem (ELS)* (Direktoratet for Samfunnssikkerhet og Beredskap, 2011) på mail med en oppfordring om å bli kjent med stoffet. Underveis i kurset fikk deltakerne tilsendt og utlevert relevante maler og rapporter. Oversikt over observerte emner med tilhørende tidsbruk presenteres nedenfor.

#### Innhold i kurset

- Innledning	70 min
- Om ELS	65 min
- ELS fra et overordnet perspektiv	60 min
- Funksjonen Innsatsleder	65 min
- Funksjonen Operasjon	60 min
- Funksjonen Planlegging og miljø	80 min
- Funksjonen Logistikk	25 min
- Støttefunksjoner	90 min
- Stor øvelse: større skogbrann	240 min

*Total tidsbruk: 805 min – cirka 13,5 time*

### 5.2.2 Grunnleggende ICS-kurs

Online-kursene er bygget opp av ulike elementer, blant annet lysbilder med tekst, filmsnutter og oppgaveløsning. Kursmaterieell, samt relevante maler og skjemaer er tilgjengelig på FEMAs hjemmesider (FEMA, 2017).

Etter endt kurs kan deltakerne velge å eksamineres i kursets innhold. Ved bestått eksaminering får deltakerne tilsendt et sertifikat som beviser kursdeltakelse og tilegnet kunnskap. Oversikt over observerte emner i ICS-100 og ICS-200 med tilhørende tidsbruk presenteres nedenfor.

#### **Innhold i ICS-100**

- Innledning	30 min
- ICS funksjoner og prinsipper	30 min
- Innsatsleders og støttefunksjoners roller	25 min
- Funksjoners roller og ansvar	30 min
- Enhetlig ledelse	15 min
- Sammendrag	15 min

*Samlet tidsbruk: 135 min – cirka 2,5 time*

#### **Innhold i ICS-200**

- Innledning	30 min
- Ledelse og styring	45 min
- Delegering av autoritet og styringsmål	30 min
- Roller og posisjoner	45 min
- Briefingmøter	15 min
- Fleksibel organisering/struktur	35 min
- Overføring/bytte av innsatsleder	10 min
- Sammendrag	15 min

*Samlet tidsbruk: 245 min – cirka 4 timer*

## 6 Diskusjon

I dette kapitlet diskuteres resultatene opp mot teori. For ordens skyld er diskusjonen inndelt i delkapitler basert på bacheloroppgavens fokusområder – opplæring, øvelser og veileder. Diskusjonen er delt inn i et fjerde delkapittel, 6.1 Tverretatlig samarbeid, da diskusjon av dette området er essensielt for oppgavens problemstilling.

### 6.1 Tverretatlig samarbeid

Som kjent arbeides det nå med en revisjon av *Forskrift om organisering og dimensjonering av brannvesen* (Lovdata, 2015), hvor det vurderes å innføre et krav om bruk av ELS i brann- og redningsvesen. For beredskapsarbeid på et overordnet, nasjonalt nivå vil innvirkningen av å innføre et krav for brann- og redningsvesen ha liten betydning. Kravet vil likevel kunne bidra til at flere etater ser nytten av å innføre ELS og motiveres til å gjøre det samme. Resultatet fra SALK-analysen viser til middelmådige ambisjoner om å innføre ELS for alle beredskapssetater. Dette kan henge sammen med at DSB med underlagte etater, Klif og Kystverket, er alene om arbeidet med innføringen av ELS.

Et av avvikene som fremkom i SALK-analysen var at ELS, slik det markedsføres i dag, gjerne oppfattes som noe helt nytt og fremmed. Dette er ikke tilfellet, da organiseringsstrukturen og prinsippene i ELS har mange likhetstrekk med hvordan flere beredskapsaktører organiserer innsatser i dag. Det er viktig å poengtere at ELS ikke ønskes innført fordi dagens systemer ikke strekker til, men fordi det er et behov for et enhetlig, felles system. Det er derfor uheldig at ambisjonene om å innføre ELS ikke er like utbredt hos andre etater, eksempelvis i politiet. Dersom det ikke blir aktuelt å lovhjemle et krav om å benytte systemet, kan et alternativ være å gradvis implementere enkeltelementer fra ELS. Dette kan være en god idé, da innføringen antageligvis ikke vil oppleves like drastisk som ved innføring av et krav. Innføringen vil derimot ta lengre tid.

Ved flere anledninger har det vist seg at dagens system og samarbeid i beredskaps-Norge har sine forbedringspotensialer. Ideelt sett burde beredskaps-Norge ha tydeligere ambisjoner om å innføre et felles system for samordna beredskap. DSB med underlagte etater, Klif og Kystverket sine ambisjoner om å innføre ELS er ikke

tilfeldig. ELS stammer fra ICS, som har gitt tilfredsstillende resultater i USA. Dessuten anbefales systemet av FN. På bakgrunn av dette er det naturlig å stille spørsmål til hvorfor ikke andre etater har ambisjoner om å innføre ELS i Norge. Dette kan skyldes flere årsaker, men som ekspertpanelet i SALK-analysen kom frem til kan årsaken være manglende politisk deltakelse og/eller mangelfull markedsføring. Resultatet viser også at den pågående innføringen av ELS er avhengig av enkeltpersoner og deres kunnskap og motivasjon. Slik situasjonen er i dag innføres systemet nedenfra og oppover i organisasjonen. Naturligvis ville det motsatte vært mer effektivt og lønnsomt. Dette alternative kan være en mulighet, men krever ytterligere deltakelse fra regjeringen. Resultatet fra SALK tilsier at behovet for å ha et felles system må tydeliggjøres for regjeringen. Politisk deltakelse er avgjørende, ikke bare med tanke på en eventuell ikrafttredelse av et krav om bruk av ELS, men også med tanke på regjeringens påvirkningskraft.

## 6.2 Opplæring

Resultatet, fra både SALK og informasjonsinnhenting i form av kursdeltakelse, har gitt gruppen grunnlag for å stille kritiske spørsmål til dagens opplæring i ELS. Kjennskap til svakheter i dagens opplæringssituasjon er en essensiell forutsetning for å kunne oppnå kvalitetsstyrt innføring av ELS for samordna beredskap i Norge.

I resultatet avdekkes et behov for kurs og opplæring i ELS tilpasset ulike nivå (eksempelvis grunnkurs og stabskurs), behov og rollespesifikasjoner. Opplæringen i USAs velfungerende ICS er standardisert og inndelt etter en slik tilpasning. I Norge finnes det verken et tilsvarende kursopplegg eller et grunnleggende kurs i ELS som sørger for nødvendig kompetanse. Sannsynligvis skyldes dette i hovedsak at det ikke stilles krav til å benytte ELS. Da det ikke stilles krav til bruk avsettes det trolig heller ikke tilstrekkelige ressurser til utvikling av opplæringstilbudet. Utvikling av et standardisert kursopplegg bestående av kurs med ulike tilpasninger er absolutt aktuelt, men i første omgang bør et grunnleggende kurs prioriteres.

For å oppnå maksimalt utbytte av å benytte ELS som verktøy kreves felles forståelse og terminologi, samt tillit og respekt for systemet. Et grunnleggende kurs med standardiserte retningslinjer (en kursplan) vil være essensielt for å kunne oppnå dette.

Det avholdes pr. i dag kurs i ELS, men da det ikke stilles krav til retningslinjer er det heller ingen kvalitetsgaranti. Dessuten er kursene bare et tilbud og ikke et krav. Uten innføring av et krav til kursdeltakelse oppnås ikke den felles forståelsen som er nødvendig for at ELS skal være et sikkert og effektivt verktøy.

I resultatet kommer det frem at det finnes lite litteratur som omhandler ELS. Dessuten mangler mye av litteraturen som er tilgjengelig på internett sikre kilder og kildehenvisninger. Dette gjenspeiles i resultatet fra ELS-kurset, hvor *Veileder om Enhetlig Ledelsessystem* (Direktoratet for Samfunnssikkerhet og Beredskap, 2011) var den eneste litteraturen kursdeltakerne fikk utdelt. Nåværende litteratur er mangelfull og usikker. For å forhindre usikkerhet og feilopplysninger bør det utarbeides ytterligere litteratur om ELS, eksempelvis et kompendium. Ekspertpanelet kom frem til at en midlertidig løsning kan være at DSB gjennomgår og kvalitetssikrer nåværende litteratur om ELS. En god idé kan være å benytte private ELS-forstandere og andre ressurspersoner til å bistå i denne prosessen.

For å sikre at ELS utleveres på en og samme måte vil det også være nødvendig å sette krav til innhold i ELS-kursene som avholdes. En eventuell standardisering sikrer at innholdet i de ulike kursene som avholdes har samme kvalitet og omfang. I resultatet kommer det frem at det er et behov for kvalitetssikring av kurs i regi av DSB. Eksempelvis kan et alternativ være å utdele et kvalitetsstempel for kurs med godkjent innhold. Alternativet bør være midlertidig da kursene, til tross for kvalitetsstempling, vil kunne variere i innhold og kvalitet.

For å sikre at potensielle brukere av ELS lærer det samme, kom ekspertpanelet med et forslag om å utarbeide et grunnleggende online-kurs. Som nevnt tidligere er lik forståelse for de grunnleggende prinsippene essensielt for at bruk av ELS skal gi tilfredsstillende resultater. Et digitalt grunnkurs kan sikre at kursdeltakerne gjennomgår innhold av lik kvalitet og likt omfang. I tillegg er online-kurs mer tilgjengelig og kan minske kostnader i forbindelse med selve gjennomføringen av kurset.

### 6.3 Øvelser

Resultatene som foreligger har kun gitt grunnlag for å diskutere øvelser for brann- og redningsvesen og Sivilforsvaret. Det er hensiktsmessig å diskutere svakheter knyttet til øvelser, da øvelser er avgjørende for at potensielle brukere motiveres til å benytte ELS.

I resultatet kommer det frem at ikke alle har samme utbyttet av øvelser hvor ELS blir praktisert. Det er verdt å nevne at det pr. i dag ikke avholdes egne ELS-øvelser, men at ELS blir benyttet i forbindelse med gjennomføring av andre øvelser. Deltakernes varierende utbytte har sin logiske forklaring, da det kan være utfordrende å gjennomføre øvelser hvor alle områder eller funksjoner vektlegges i like stor grad. Ekspertpanelet foreslo å tilpasse øvelser for de ulike funksjonene og rollene i organiseringen av ELS. Det bør dessuten gjennomføres øvelser med formål om å gi øving i de grunnleggende ELS-prinsippene. Resultatet fra metoden informasjonsinnhenting viser at øvelsene ikke nødvendigvis må være store og omfattende. Mindre avanserte øvelser, som for eksempel bordøvelser, kan være effektive og sørge for økt kompetanse og forståelse for verktøyet ELS.

Resultatet fra SALK indikerer et behov for en samling av forslag til øvelser hvor praktisering av ELS gir maksimalt utbytte. Som et forbedringsforslag foreslo ekspertpanelet at det bør utarbeides konkrete forslag til enkle øvelser med tilhørende ”løsningsforslag”. Dette kan være et godt tiltak som løser utfordringer knyttet til utvelgelse av passende øvelser. Forståelig nok kan det være krevende å planlegge og utføre slike øvelser - spesielt i startfasen av innføring av ELS i egen organisasjon. Som nevnt i forbindelse med kvalitetssikring av litteratur om ELS, kan det også her være nyttig å la ressurspersoner bistå i arbeidet med å utvikle en samling av øvelser. En annen faktor som er avgjørende for deltakernes utbyttet av øvelser er forkunnskaper. Ekspertpanelet kom frem til at en mulighet er å stille krav til forkunnskaper om ELS, eksempelvis gjennomføring av grunnkurset som ble diskutert i kapittel 6.2, ved deltakelse i øvelser.

## 6.4 Veileder om Enhetlig Ledelsessystem

*Veileder om Enhetlig Ledelsessystem* (Direktoratet for Samfunnssikkerhet og Beredskap, 2011) slik den er i dag, er tilpasset DSB med underlagte etater, Klif og Kystverket. Dette er ikke av betydning for diskusjonen da forholdene som diskuteres er relatert til veilederens innhold og utforming.

Resultatet fra SALK synliggjør et behov for en oppdatering av innholdet i veilederen. Behovet er ikke uventet da veilederen ikke har blitt revidert siden 2011. I resultatet kom det frem at USA i stor grad fokuserer på systemets suksessfaktorer. Veilederen om ELS derimot, har lite fokus på faktorer som skal til for å lykkes med innføringen. Ekspertpanelet kom frem til at veilederen i større grad bør vektlegge systemets suksessfaktorer og faktorenes viktighet. Det kom også frem at veilederen i liten grad beskriver hvordan ELS kan brukes ved håndtering av mindre hendelser. Dagens utgave av veilederen fokuserer i stor grad på de større, omfattende og mer komplekse hendelsene. Dette resulterer i at ELS gjerne misforstås og at potensielle brukere av systemet har vanskeligheter med å relatere bruken av ELS til de hverdagslige hendelsene. Et resultat av dette igjen kan være at veilederens målgruppe heller ikke ser hensikten med å innføre systemet.

Videre fremkom avvik relatert til veilederens utforming. Ekspertpanelet kom frem til at veilederen kan virke tunglest slik den er utformet i dag. Dette medfører gjerne at leseren mister motivasjonen og kan i verste fall resultere i at veilederen ikke blir lest i det hele tatt. Ekspertpanelet foreslo å redusere tekstmengden, tilføre mer visualiserende tekst, samt øke mengden illustrasjoner og figurer. Ved å redusere tekstmengden og tilføre mer visualiserende tekst vil veilederen trolig oppleves mer lettleselig. Flere illustrasjoner og figurer kan bidra til at leseren får en bedre forståelse av innholdet i veilederen.

Svakhetene ovenfor er alle relatert til innhold og utforming av dagens veileder. For å gjøre forbedringer i veilederen må det utføres en revisjon av dagens utgave. Som det kom frem tidligere i diskusjonen skaper veilederen, slik den er i dag, forvirring knyttet til hensikten med å innføre ELS, samt systemets bruksområder. I etterkant av en eventuell revisjon kan det være aktuelt å utarbeide en håndbok om ELS som



inneholder informasjon om systemets prinsipper og funksjoner. En håndbok kan være et støttende hjelpemiddel i situasjoner hvor det oppstår usikkerhet.

## 7 Konklusjon

Kvalitetsstyrt innføring av ELS for samordna beredskap i Norge er ikke umulig, men vil kreve store omveltninger og forandringer – både politisk og innad i etatene. Politisk deltakelse og ressursbruk, i form av økonomi, kunnskap og tid, er avgjørende faktorer for å lykkes med en kvalitetsstyrt innføring. Det er behov for å iverksette tiltak relatert til de overnevnte faktorene, men for at innføringen av ELS skal være hensiktsmessig kreves også kvalitetssikring av tiltakene.

På bakgrunn av rapportens resultater og diskusjon, konkluderer gruppen med at følgende tiltak må iverksettes for å sikre en optimal innføring:

- Aktivisere regjeringen i større grad
- Utarbeide et grunnleggende ELS-kurs
- Utarbeide et standardisert kursopplegg for ELS
- Avholde øvelser med ELS som verktøy
- Utarbeide forslag til konkrete øvelser
- Revidere *Veileder om Enhetlig Ledelsessystem (ELS)* (Direktoratet for Samfunnssikkerhet og Beredskap, 2011)

## 7.1 Veien videre

I dette kapittelet utdypes tiltakene som ble presentert i konklusjonen. Dette inkluderer forslag til veien videre i prosessen med en kvalitetsstyrt innføring av ELS for samordna beredskap.

### **Aktivisere regjeringen i større grad**

For å sikre økt deltakelse fra politisk hold må behovet for å innføre ELS, og ikke et hvilket som helst annet system, synliggjøres. Forbedring av markedsføringen for ELS kan være nøkkelen til dette.

### **Utarbeide et grunnleggende ELS-kurs**

For å oppnå maksimalt utbytte av å benytte ELS som verktøy er felles forståelse og terminologi, samt tillit og respekt for systemet essensielt. Et standardisert, grunnleggende online-kurs kan bidra til dette. Se vedlegg 9.12 for gruppens forslag til innhold i et grunnleggende ELS-kurs.

### **Utarbeide et standardisert kursopplegg for ELS**

Opplæring i ELS bør standardiseres og kategoriseres etter kunnskap og nivå. Dette innebærer å utvikle et kursopplegg bestående av kurs med ulike tilpasninger, for eksempel stabskurs og lederkurs. Det bør i tillegg stilles krav til kursdeltakelse.

### **Avholde øvelser med ELS som verktøy**

Det bør avholdes øvelser med hovedfokus på å benytte ELS som verktøy. Øvelsene bør variere i omfang, da det er et behov for både helt grunnleggende og mer avanserte øvelser.

### **Utarbeide forslag til konkrete øvelser**

Det bør utarbeides en samling av øvelser med tilhørende ”løsningsforslag”. Øvelsene som inngår i samlingen må velges ut med hensyn på hva som må til for å sikre at de potensielle brukerne oppnår kompetansen som er nødvendig for å benytte ELS.

**Revidere *Veileder om Enhetlig Ledelsessystem (ELS)*** (Direktoratet for Samfunnssikkerhet og Beredskap, 2011)

Veilederen må revideres med hensyn på både innhold og utforming. Dette innebærer å redusere tekstmengden og tilføre mer visualiserende tekst, illustrasjoner og figurer.

En revidert utgave av veilederen bør fokusere mer på de mindre og hverdagslige hendelsene. I etterkant av en eventuell revisjon kan en håndbok være hensiktsmessig å utarbeide.

## 8 Referanser

- Utdanningsdirektoratet. (2016, 02.02). *Hva er tilpasset opplæring?* Hentet 02.03, 2017 fra [www.udir.no](http://www.udir.no): <https://www.udir.no/laring-og-trivsel/tilpasset-opplaring/hva-er-tilpasset-opplaring/>
22. juli-kommisjonen. (2012, 13.08). *Rapport fra 22. juli-kommisjonen*. Hentet 15.03, 2017 fra [Regjeringen.no](http://www.regjeringen.no): <https://www.regjeringen.no/contentassets/bb3dc76229c64735b4f6eb4dbfcd8e8/no/pdfs/nou201220120014000dddpdfs.pdf>
- Brenden, L. (2016, 21.11). Nr.5-2016 Revidering av dimensjoneringsforskriften. *Brannmannen* .
- Brenden, L. (2016). Revidering av dimensjoneringsforskriften. *Brannmannen* (5), 5. EMSI. (u.å.). *A working history of the incident command system*. Hentet 30.03, 2017 fra [www.emsics.com](http://www.emsics.com): <http://www.emsics.com/history-of-ics>
- Dalland, O. (2012). *Metode og oppgaveskriving* (5. utgave. utg.). 0130, Oslo, Norge: Gyldedal Norsk Forlag.
- Direktoratet for Samfunnsikkerhet og Beredskap. (2011). *KURSPLAN Enhetlig ledelsessystem (ELS)*. DSB.
- Direktoratet for Samfunnsikkerhet og Beredskap. (2011, 11). *Veileder om Enhetlig ledelsessystem (ELS)*. Hentet 02.02, 2017 fra [www.dsb.no](http://www.dsb.no): <https://www.dsb.no/globalassets/dokumenter/veiledere-handboker-og-informasjonsmaterieill/veiledere/veileder-om-enhetlig-ledelsessystem-els.pdf>
- Direktoratet for Samfunnsikkerhet og Beredskap. (u.å.). *DSB*. Hentet 01.04, 2017 fra [www.dsb.no](http://www.dsb.no): <https://www.dsb.no>
- Direktoratet for samfunnsikkerhet og beredskap. (2016). *DSB Årsrapport 2015*. Tønsberg: Direktoratet for samfunnsikkerhet og beredskap.
- Direktoratet for samfunnsikkerhet og beredskap. (u.å.). *DSBs roller*. Hentet 02.02, 2017 fra [www.dsb.no](http://www.dsb.no): <https://www.dsb.no/menyartikler/om-dsb/dsbs-roller/>
- Direktoratet for samfunnsikkerhet og beredskap. (u.d.). *Organisering og ledelse* . Hentet 02.02, 2017 fra [www.dsb.no](http://www.dsb.no): <https://www.dsb.no/menyartikler/om-dsb/organisering-og-ledelse/>
- Direktoratet for Samfunnsikkerhet og Beredskap. (u.å.). *Skogbrannberedskap og håndtering av den senere tids skogbranner i Norge*. Hentet 01.03, 2017 fra [www.dsb.no](http://www.dsb.no): <https://www.dsb.no/lover/brannvern-brannvesen-nodnett/andre-publikasjoner/skogbrannberedskap-og-handtering-av-den-senere-tids-skogbranner-i-norge/pagaende-arbeid-og-ending-av-risikosituasjonen/>

Fylkesmannen i Hordland. (2016, 24.05). *Samfunnstryggleik og beredskap*. Hentet 06.04, 2017 fra [www.fylkesmannen.no](http://www.fylkesmannen.no):  
<https://www.fylkesmannen.no/Hordaland/Samfunnstryggleik-og-beredskap/>

Federal Emergency Management Agency. (2017, 31.03). *About the Agency*. Hentet 26.04, 2017 fra [www.fema.gov](http://www.fema.gov): <https://www.fema.gov/about-agency>

Federal Emergency Management Agency. (2016, 09.11). *Traning FAQs*. Hentet 23.04, 2017 fra [www.fema.gov](http://www.fema.gov): [www.fema.gov/training-0](http://www.fema.gov/training-0)

FEMA. (2017, 23.03). *Welcome to National Preparedness*. Hentet 26.04, 2017 fra [www.fema.gov](http://www.fema.gov): <https://training.fema.gov>

Fonnes, Ø. (2012, 20.04). *Beredskapsseksjonen*. Hentet 05.03, 2017 fra [www.haugesund.kommune.no](http://www.haugesund.kommune.no):  
<http://www.haugesund.kommune.no/beredskapsseksjonen>

Fonnes, Ø. (2012, 20.04). *Dekningsområde for 110-sentralen*. Hentet 06.03, 2017 fra [www.haugesund.kommune.no](http://www.haugesund.kommune.no): <http://www.haugesund.kommune.no/110-sentral>

Foreningen for Ventilasjon, Kulde og Energi. (u.å.). *Lover og forskrifter*. Hentet 06.04, 2017 fra [www.vke.no](http://www.vke.no): <http://vke.no/Lover-og-forskrifter/Lover-og-forskrifter/>.

Goa, C., Bull, B., & Pedersen, K. (2016). *Hvordan sikre implementering av ELS i Norge?* HSH.

Haugesund kommune. (2016, 06.12). *Haugesund Kommune*. Hentet 02.02, 2017 fra Informasjon om Haugesund kommune: <http://www.haugesund.kommune.no/om-kommunen>

Haugesund Kommune. (u.å.). *Haugesund.kommune.no*. Hentet 05.04, 2017 fra Brannvesenet: <http://www.haugesund.kommune.no/brannvesenet>

Haugesund Kommune. (u.å.). *Haugesund.kommune.no*. Hentet 10.05, 2016 fra Brannvesenet: <http://www.haugesund.kommune.no/brannvesenet>

Håkonsen, S. (2008). *Systematisk analyse av ledelse og kontroll*.

Justis- og beredskapsdepartementet. (2016, 09.12). *Risiko i et trygt samfunn*. Hentet 06.04, 2017 fra [www.regjeringen.no](http://www.regjeringen.no):  
<https://www.regjeringen.no/no/dokumenter/meld.-st.-10-20162017/id2523238/sec8>

Lovdata. (2011, 06.09). *Forskrift om kommunal beredskapsplikt*. Hentet 26.04, 2017 fra [www.lovdata.no](http://www.lovdata.no): <https://lovdata.no/dokument/SF/forskrift/2011-08-22-894?q=kommunal%20beredskap>

Lovdata. (2015, 01.11). *Forskrift om organisering og dimensjonering av brannvesen*. Hentet 22.03, 2017 fra [www.lovdata.no](http://www.lovdata.no):  
<https://lovdata.no/dokument/SF/forskrift/2002-06-26-729>

Lovdata. (2002, 01.07). *Lovdata.no*. Hentet 02.02, 2017 fra Brann- og eksplosjonsvernloven: <https://lovdata.no/dokument/NL/lov/2002-06-14-20>

Næringslivets sikkerhetsorganisasjon. (2008, 01). Øvelser. *Et faghefte fra NSO*.

Sander, K. (2016, 28.04). *www.estudie.no*. Hentet 30.01, 2017 fra Hva er en metode?: <http://estudie.no/hva-er-en-metode/>

Sanner, J. T. (2015, 13.10). *Lokal sikkerhet og beredskap - et felles ansvar*. Hentet 06.04, 2017 fra [www.regjeringen.no](http://www.regjeringen.no): <https://www.regjeringen.no/no/aktuelt/lokal-sikkerhet-og-beredskap--et-felles-ansvar/id2457929/>

Svartdal, F. (2016, 05.12). *læring – psykologi*. Hentet 27.03, 2017 fra [www.snl.no](http://www.snl.no): [https://snl.no/læring\\_-\\_psykologi](https://snl.no/læring_-_psykologi)

Sivilforsvaret. (u.å.). *Kursplan*. Hentet 22.04, 2017 fra [www.sivilforsvaret.no](http://www.sivilforsvaret.no): <http://www.sivilforsvaret.no/Distrikter/Oppland/Opplaring/distrikter/nettsider/>

Skredsvig, E. (2007, 30.05). *Nr 3 - 2007 - Hvorfor et enhetlig innsatssystem for brannvesenet (EIS)*. Hentet 23.03, 2017 fra [www.brannmannen.no](http://www.brannmannen.no): <http://www.brannmannen.no/arkiv/2007.aspx?PID=44&M=NewsV2&Action=1&NewsId=439>

Rausand, M., & Utne, I. B. (2014). *Risikoanalyse- Teori og metoder*. 5068, Bergen, Norge: Fagbokforlaget.



## 9 Vedlegg

### 9.1 Fremdriftsplan

Aktiviteter	Ansvar	Ukenummer																	
		2	3	4	5	6	7	8	9	10	11	12	13	14	15	16	17	18	19
Oppstartsmøte med veiledere (11.jan)	Alle	■																	
Utvelgelse av metoder	Alle		■																
Innhenting av litteratur	Alle		■	■	■	■	■	■	■	■	■	■	■	■	■	■	■	■	■
Møte med ekstern veileder (17. jan)	Alle		■																
Levere fremdriftsplan	Alle			■															
Gjennomføre kurs i ICS 100 (26.jan)	Alle			■															
Gjennomføre kurs i ICS 200 (27.jan)	Alle			■															
Lage mail til rapport	Alle				■														
Møte med ekstern veileder (3.feb)	Charlotte og Betine				■														
Skrive om og ferdigstille kapittel 2- samarbeidspartnere	Karin				■														
Skrive innledning (kap.1)	Alle				■														
Skrive generelt i kapittel 1	Charlotte og Betine				■	■	■	■	■	■	■	■	■	■	■	■	■	■	■
Gjennomføre kurs i IS 700 (6.feb)	Alle					■													
Påbegynt resultat fra ICS- kursene	Alle					■													
Møte med intern veileder (22. feb)	Alle							■											
Møte med DSB i Tonsberg ( 23.feb)	Alle							■											
Møte med intern veileder (27.feb)	Alle							■											
Skrive om metoden SALK	Alle							■	■	■	■	■	■	■	■	■	■	■	■
Skrive teori om ELS og ICS	Alle							■	■	■	■	■	■	■	■	■	■	■	■
Jobbe med parametre og ledeord til SALK	Alle							■	■	■	■	■	■	■	■	■	■	■	■
Ferdigstille og innlevere oppgavetekst (3. mars)	Alle							■	■	■	■	■	■	■	■	■	■	■	■
Avklare deltakere til SALK	Alle							■	■	■	■	■	■	■	■	■	■	■	■
Sende ut invitasjon til SALK (7.mars)	Alle							■	■	■	■	■	■	■	■	■	■	■	■
Skrive teori om fokusområder (kap.3)	Karin og Betine							■	■	■	■	■	■	■	■	■	■	■	■
Innlevering disposisjon (17.mars)	Alle							■	■	■	■	■	■	■	■	■	■	■	■
Ferdigstille parametre og ledeord til SALK	Alle							■	■	■	■	■	■	■	■	■	■	■	■
Planlegge gjennomføring av SALK	Alle							■	■	■	■	■	■	■	■	■	■	■	■
Ferdigstille kapittel 1 - innledning	Alle							■	■	■	■	■	■	■	■	■	■	■	■
Ferdigstille kapittel 3- Teori	Alle							■	■	■	■	■	■	■	■	■	■	■	■
Sende mail til Politiet i Stavanger ang. Deltakelse i SALK	Alle							■	■	■	■	■	■	■	■	■	■	■	■
Ferdigstille organisasjonskartene (Kap.2)	Charlotte							■	■	■	■	■	■	■	■	■	■	■	■
Møte med ekstern veileder (27.mars)	Alle							■	■	■	■	■	■	■	■	■	■	■	■
Gjennomføre SALK	Alle							■	■	■	■	■	■	■	■	■	■	■	■
Utarbeide og ferdigstille SALK rapport	Alle							■	■	■	■	■	■	■	■	■	■	■	■
Møte med intern veileder (3. april)	Alle							■	■	■	■	■	■	■	■	■	■	■	■
Ferdigstille resultat fra ICS-kurs	Alle							■	■	■	■	■	■	■	■	■	■	■	■
Ferdigstille og innlevere utkast (7.april)	Alle							■	■	■	■	■	■	■	■	■	■	■	■
Ferdigstille resultat fra SALK	Alle							■	■	■	■	■	■	■	■	■	■	■	■
Skrive om metoden informasjonsinnhentning	Alle							■	■	■	■	■	■	■	■	■	■	■	■
3-dagers ELS kurs på Bømlo (19-21. april)	Alle							■	■	■	■	■	■	■	■	■	■	■	■
Møte med intern veileder (24.april)	Alle							■	■	■	■	■	■	■	■	■	■	■	■
Møte med ekstern veileder (27.april)	Alle							■	■	■	■	■	■	■	■	■	■	■	■
Ferdigstilt resultat fra metoden informasjonsinnhentning	Alle							■	■	■	■	■	■	■	■	■	■	■	■
Ferdigstille kapittel 4 - Metode	Alle							■	■	■	■	■	■	■	■	■	■	■	■
Ferdigstille kapittel 5- Resultat	Alle							■	■	■	■	■	■	■	■	■	■	■	■
Generell gjennomgåelse av rapporten	Alle							■	■	■	■	■	■	■	■	■	■	■	■
Ferdigstille diskusjon	Alle							■	■	■	■	■	■	■	■	■	■	■	■
Ferdigstille konklusjon	Alle							■	■	■	■	■	■	■	■	■	■	■	■
Ferdigstille elementer for innledning	Alle							■	■	■	■	■	■	■	■	■	■	■	■
Innlevering av utkast for retting (2.mai)	Alle							■	■	■	■	■	■	■	■	■	■	■	■
Møte med intern veileder for tilbakemelding (3. mai)	Alle							■	■	■	■	■	■	■	■	■	■	■	■
Internkontroll av hoveddokument	Alle							■	■	■	■	■	■	■	■	■	■	■	■
Innlevering av bacheloroppgaven (10.mai)	Alle							■	■	■	■	■	■	■	■	■	■	■	■

## 9.2 Møtereferat fra møtet med DSB

### Møte med DSB i Tønsberg 23.02.2017

---

**Møtedeltakere:** Charlotte Goa, Betine Bull Johannessen, Karin Pedersen, Tor-Inge Henriksen, Morten Støldal, Carsten Aschim, Elisabeth Tyskerud, Lars Brenden

**Dato/tidspunkt:** 23. februar

**Sted:** Tønsberg

**Agenda:**

1. Presentere fjorårets oppgave, ”Hvordan sikre implementering av Enhetlig ledelsessystem i Norge?”
2. Presentere planlagt oppgavetittel og oppgavetekst
3. Avklare DSBs rolle/deltakelse i prosjektet. Inkludere Sivilforsvaret?
4. Vil DSB stille ”krav” til hva oppgaven skal inneholde - slik at den kan være nyttig for DSB?
5. Andre ønsker ved prosjektet?
6. Vil de kunne se for seg å benytte hele eller deler av oppgaven?

Sak	Beskrivelse	Annet
Presentasjon av fjorårets oppgave	Kort presentasjon av vårt tidligere arbeid. Bruk av metoder, resultat og konklusjon.	DSB er imponerte og fornøyde med at vi har valgt å arbeide med dette tema.
Legge frem planlagt bacheloroppgave (oppgavetittel og oppgavetekst)	Diskuterer innhold, oppgavetittel og oppgavetekst.	DSB stiller seg positive til oppgaven. Kommer frem til at oppgaven i hovedsak bør omfatte beredskapsstatene under DSB (evt. Miljødepartementet (tidligere Klif)).

<p>DSBs rolle i oppgaven</p>	<p>Gruppen ønsker å avklare DSBs rolle i arbeidsprosessen.</p>	<p>Ønsker å være medoppdragsgiver, men dialog forgår i hovedsak mellom gruppen og hovedoppdragsgiver, Haugesund brannvesen.</p> <p>Rolle som informant og bruker av innhold i oppgaven – innhold i et mulig grunnkurs vil være interessant.</p>
<p>Krav for at oppgaven skal være nyttig for DSB?</p>	<p>Gruppen legger frem tanker om behov for et grunnleggende kurs i ELS, av typen online.</p>	<p>At oppgaven bør inkludere fokus på et eventuelt grunnleggende kurs – omfatter i hovedsak hva ELS faktisk er.</p>
<p>Andre ønsker fra DSB?</p>	<p>Gruppen er interessert i å vite om DSB har ytterligere ønsker i forbindelse med oppgaven.</p>	<p>Gruppen bør være tydelig på hva de gode overføringene fra ICS/USA er.</p> <p>DSB er interessert i forslaget om et digitalt kurs. Ønsker at gruppen skal se videre på denne idéen.</p>
<p>Vil DSB kunne dra nytte av oppgaven?</p>	<p>Gruppen vil ha en bekreftelse på at DSB kan dra nytte av oppgaven.</p>	<p>Vil være bruker av det vi kommer frem til.</p> <p>Oppgaven er høyst relevant for hva DSB arbeider med pr. i dag – opplæring og kurs.</p>

### 9.3 Dagsplan for SALK

Plan for gjennomføring av SALK 31.03.2017.

<b>Tidspunkt</b>	<b>Agenda</b>
10:00 - 10:30	Oppstart og innledning
10:30 - 12:00	Parameter: <i>Innføring av ELS</i> Gjennomgang av avvik notert av sekretær
12:00 - 12:45	Lunsjpause
12:45 - 13:30	Parameter: <i>Tverretatlig samarbeid</i> Gjennomgang av avvik notert av sekretær
13:30 - 14:15	Parameter: <i>Opplæring og kurs</i> Gjennomgang av avvik notert av sekretær
14:15 - 14:30	Pause
14:30 - 15:00	Parameter: <i>Øvelser</i> Gjennomgang av avvik notert av sekretær
15:00 - 15:30	Parameter: <i>Veileder om Enhetlig Ledelsessystem</i> Gjennomgang av avvik notert av sekretær
15:30 - 16:00	Avslutning Endelig godkjenning av notater fra ekspertpanel

## 9.4 Rollefordeling og ansvarsområder i SALK

Oversikt over gruppens fordeling av oppgaver og ansvarsområder under SALK.

<b>Agenda</b>	<b>Rollefordeling</b>
Oppstart og innledning	Charlotte
Parameter: <i>Innføring av ELS</i> Gjennomgang av avvik notert av hovedsekretær	SALK-leder: Karin Hovedsekretær: Charlotte Sekretær: Betine
Lunsjpause	
Parameter: <i>Tverretattlig samarbeid</i> Gjennomgang av avvik notert av hovedsekretær	SALK-leder: Betine Hovedsekretær: Charlotte Sekretær: Karin
Parameter: <i>Opplæring og kurs</i> Gjennomgang av avvik notert av hovedsekretær	SALK-leder: Betine Hovedsekretær: Karin Sekretær: Charlotte
Pause	
Parameter: <i>Øvelser</i> Gjennomgang av avvik notert av hovedsekretær	SALK-leder: Charlotte Hovedsekretær: Betine Sekretær: Karin
Parameter: <i>Veileder om Enhetlig ledelsessystem</i> Gjennomgang av avvik notert av hovedsekretær	SALK-leder: Karin Hovedsekretær: Betine Sekretær: Charlotte
Avslutning Endelig godkjenning av notater fra ekspertpanel	

### **Ansvarsfordeling**

Nedenfor presenteres gruppens ulike ansvarsområder og oppgaver under SALK-analysen.

#### SALK-leder

- Undervise ekspertpanelet i SALK-teknikken, lede og gjennomføre selve studiet
- Forsikre seg om at alt nødvendig arbeid er utført, at nødvendig materiell og dokumentasjon er tilgjengelig og at studiet blir gjennomført innenfor de tidsrammer som er planlagt
- Forberede selve studiet med ledeord og metodikk og forsikre seg om at dette er akseptert av de involverte parter
- Forsikre seg om at ekspertpanelets diskusjoner og funn blir riktig notert og rapportert

#### Hovedsekretær

- Notere og føre funn mens studiet pågår
- Forberede og skrive nødvendige rapporter i samarbeid med SALK-lederen.
- Forsikre seg om at ekspertpanelets diskusjoner og funn blir riktig notert og rapportert
- Gjennomgå noterte avvik etter hvert parameter for ekspertpanelet

#### Sekretær

- Notere og føre funn mens studiet pågår
- Bistå hovedsekretær ved gjennomgang av noterte avvik etter hvert parameter for ekspertpanelet

(Håkonsen, 2008).

## 9.5 Utdrag fra DSBs fastsatte kursplan

Vedlegget viser DSBs forslag til oppbygging av ELS-kurs (Direktoratet for Samfunnsikkerhet og Beredskap, 2011).

### 5. Kursets oppbygging

Hovedområdene i opplæringen er inndelt i administrative forhold og fagområdene samvirke og samordning, organisering og ledelse av innsats – enhetlig ledelsessystem, funksjonene i enhetlig ledelsessystem og øvelser. Fag- og timefordeling ivaretar en hensiktsmessig progresjon innenfor de ulike fagområdene. Emnene innenfor hvert fagområde bør gjennomføres i gitt rekkefølge. Veiledende kursprogram ligger vedlagt.

Fagområder	Emne nr	Emne	Timer
<b>1. Administrative forhold</b>	1.1	Kursåpning	1
	1.2	Kursavslutning	1
		<b>Sum timer administrative forhold</b>	<b>2</b>
<b>2. Samvirke og samordning</b>	2.1	Nasjonal beredskap, organisering og prinsipper	1
	2.2	Ansvar for håndtering, grensesnitt	1
		<b>Sum timer samvirke og samordning</b>	<b>2</b>
<b>3. Organisering og ledelse av innsats – enhetlig ledelsessystem</b>	3.1	Innføring av enhetlig ledelsessystem	1
	3.2	Erfaringer fra håndtering av tidligere hendelser	1
	3.3	Organisering, oppgaver og arbeidsfordeling	1
	3.4	Håndtering av hendelser i det daglige og eskalering	1
	3.5	Etablering, drift og samordning	2
	3.6	Innsatsforståelse og strategi	2
	3.6.1	Beslutningsstøtteverktøy	1
	3.7	Enhetlig ledelsessystem i egen organisasjon	1
		<b>Sum timer organisering og ledelse av innsats</b>	<b>10</b>
<b>4. Funksjonene i enhetlig ledelsessystem</b>	4.1	Innsatsleder	1
	4.2	Planlegging og miljø	2
	4.3	Operasjon	2
	4.4	Logistikk	2
	4.5	Støttefunksjoner	2
	4.5.1	Medie- og informasjonshåndtering	2
		<b>Sum timer funksjonene i ELS</b>	<b>11</b>
<b>5. Øvelser</b>	5.1	Øvelse 1	2
	5.2	Innledning til øvelse 2	1
	5.3	Øvelse 2	16
		<b>Sum timer øvelser</b>	<b>19</b>
		<b>Sum timer totalt</b>	<b>44</b>

9.6 Bevis og sertifikat for kursdeltakelse











## KURSBEVIS

Charlotte Goa

har i tiden 19-21 april 2017  
gjennomført

Opplæring i Enhetlig innsatsledelsessystem ELS

### KURSINNHold

#### Enhetlig innsatsledelsessystem (16 timer)

Historikk  
Erfaringer ved håndtering av store hendelser i Norge  
Generelt om ELS  
Funksjonene i ELS  
Eskalering  
Eksempel på bruk av ELS  
Media og informasjonshåndtering

Øvelser (8 timer)  
Innledning til øvelse  
Øvelse



25.04.2017





## KURSBEVIS

Karin Pedersen

har i tiden 19-21 april 2017  
gjennomført

Opplæring i Enhetlig innsatsledelsessystem ELS

### KURSINNHold

#### Enhetlig innsatsledelsessystem (16 timer)

Historikk  
Erfaringer ved håndtering av store hendelser i Norge  
Generelt om ELS  
Funksjonene i ELS  
Eskalering  
Eksempel på bruk av ELS  
Media og informasjonshåndtering

Øvelser (8 timer)  
Innledning til øvelse  
Øvelse



25.04.2017





## KURSBEVIS

Betine Johannessen

har i tiden 19-21 april 2017  
gjennomført

Opplæring i Enhetlig innsatsledelsessystem ELS

### KURSINNHold

#### Enhetlig innsatsledelsessystem (16 timer)

Historikk  
Erfaringer ved håndtering av store hendelser i Norge  
Generelt om ELS  
Funksjonene i ELS  
Eskalering  
Eksempel på bruk av ELS  
Media og informasjonshåndtering

Øvelser (8 timer)  
Innledning til øvelse  
Øvelse



25.04.2017



### 9.7 Kvalitetskontroll av innhold i ELS-kurs

<b>Emner fra DSBs kursplan</b>	<b>Kvalitetssikring</b>	<b>Kommentar</b>
Nasjonal beredskap, organisering og prinsipper	Ble gjennomgått	Nasjonal beredskap, organisering og prinsipper ble gjennomgått i mindre grad.
Ansvar for håndtering, grensesnitt	Ble gjennomgått	Det var stort fokus på ansvar for håndtering, grensesnitt
Innføring av enhetlig ledelsessystem	Ble gjennomgått	
Erfaringer fra håndtering av tidligere hendelser	Ble gjennomgått	Tidligere hendelser hvor ELS har blitt benyttet ble stadig tatt opp.
Organisering, oppgaver og arbeidsfordeling	Ble gjennomgått	
Håndtering av hendelser i det daglige og eskalering	Ble gjennomgått	Håndtering av hendelser i det daglige og eskalering ble gjennomgått i mindre grad.
Etablering, drift og samordning	Ble gjennomgått	
Innsatsforståelse og strategi	Ble gjennomgått	Innsatsforståelse og strategi ble grundig gjennomgått.
Beslutningsstøtteverktøy	Ble gjennomgått	Beslutningsstøtteverktøy ble overordnet forklart og vist.
Enhetlig ledelsessystem i egen organisasjon	Ble gjennomgått	
Innsatsleder	Ble gjennomgått	
Planlegging og miljø	Ble gjennomgått	
Operasjon	Ble gjennomgått	
Logistikk	Ble gjennomgått	
Støttefunksjoner	Ble gjennomgått	Noen av støttefunksjonene ble gjennomgått i mindre grad. IKT, liaisoner og eksterne rådgivere ble ikke gjennomgått.
Medie- og informasjonshåndtering	Ble gjennomgått	Det var stort fokus på medie- og informasjonshåndtering.
Øvelser	Ble gjennomført	Det ble gjennomført to mindre øvelser basert på funksjonene operasjon og planlegging. Det var også en større øvelse.

## 9.8 SALK-rapport

**SALK- analyse av beredskap i Norge**

<b>Dato:</b> 31.03.2017	<b>Antall sider:</b> 13
<b>Emne:</b> Beredskap i Norge	<b>Antall vedlegg:</b> 5 (rapporteringskjema)
<b>Utarbeidet av:</b> Betine Bull Johannessen Charlotte Goa Karin Pedersen	<b>Til stede:</b>  Tor- Inge Henriksen, Brannsjef i Haugesund Kommune  Charlotte Øygarden Fone, Sivilforsvarsadjutant, Aust-Agder Sivilforsvarsdistrikt  Dag Botnen, Brannsjef i Hallingdal Brann- og redningstjeneste IKS, underviser i ELS på Norges brannskole.  Andreas Urdal, Seniorrådgiver i avdeling for beredskap, redning og nødalarmering i DSB.  Charlotte Goa, Deltaker i SALK-panel  Karin Pedersen, Deltaker i SALK-panel  Betine Bull Johannessen, Deltaker i SALK-panel
<b>Sted:</b> 5531 Haugesund, Karmsundgata 59b, Haugesund brannstasjon	
<b>Bakgrunn:</b> Metode i bacheloroppgave	

Parametere	Ledeord
Innføring av ELS	Ansvar
Tverretatlig samarbeid	Samarbeid
Opplæring og kurs	Suksessfaktorer
Øvelser	Ressurser
Veilederen	Utfordringer
	Tilpasninger
	Forbedringspotensialer

---

**Konklusjon:**

Rapporten gir en fullstendig oversikt over avvik med tilhørende forslag til forbedring. Ekspertpanelet kom frem til en rekke ulike avvik som kan relateres til kvalitetsstyrt innføringen av Enhetlig Ledelse for samordna beredskap i Norge.

---

## Rapporteringskjema for SALK

Parameter: Innføring av ELS

Dato: 31.03.2017

<b>Avvik</b>	<b>Beskrivelse</b>	<b>Mulige årsaker</b>	<b>Forbedringsforslag</b>
Bruk av ELS er ikke lovhjemlet	Bruk av ELS blir ikke alltid prioritert da det ikke stilles krav til å benytte ELS.	Elementer og oppgaver som er lovpålagt blir prioritert.	Innføre et krav om å benytte ELS.
Uklare tiltak/manglende oppskrift for å sikre innføring	Fordeling av ansvar knyttet til innføringen er klart, men tiltakene som må iverksettes for å nå målet er uklare.	Det er ikke pålagt å benytte ELS – derfor ingen direkte tiltak.	Bestemme tiltak og delegere ansvar knyttet til disse.  Opprette et felles departement for beredskap.
Systemet innføres nedenfra og oppover i organiseringen av beredskapen	Systemet har blitt løftet opp og frem av enkeltpersoner. Regjeringen går ikke frem som en pådriver for et felles beredskapssystem.	Manglende aktivitet fra regjeringen.	Systemet må innføres ovenfra og nedover- ytterligere deltakelse eller aktivitet fra regjeringen

Potensielle brukere har misforstått hensikten med ELS	Potensielle bruker av ELS har en ”feil” oppfatning av systemet og ser derfor heller ikke nytten av å innføre et nytt system.	Veilederen strekker ikke til alene.  Veilederen kan være overveldende for personer med lite forkunnskap.	Revidere veilederen.  Sørge for tilstrekkelig kursing.
Mangler utdanningstilbud tilpasset ulike nivå	Utdanning er nødvendig og det er behov for opplæring tilpasset ulike nivå. Norges brannskole tilbyr opplæring/kurs i ELS, men tidligere eksaminert personell har ikke blitt opplært etter endt skolegang.	Har ikke sett behovet, ikke blitt prioritert.	Gjennomføring av kurs på flere nivå, for eksempel et grunnleggende kurs for alle, kurs for stabsnivå, kurs for ledernivå og individuelle kurs for ulike roller og funksjoner.
Forståelse for de grunnleggende prinsippene for ELS er fraværende hos store deler av potensielle brukere	Grunnprinsippene må være kjent for alle som skal delta i en ELS-organisering. Felles terminologi, struktur i systemet og kontrollspenn må være klart for alle.	Mangler utdanningstilbud tilpasset ulike nivå.	Innføre et standardisert grunnkurs.
Veilederen om ELS vektlegger i for liten grad bruk av ELS ved mindre hendelser	Veilederen formidler at ELS kan brukes på alle typer hendelser, uavhengig av omfang. Likevel er litteratur og visualisering om ELS ved mindre hendelser noe mangelfull.	Lenge siden forrige revisjon av veilederen – har opparbeidet mer erfaring og kunnskap nå.	Revidere veilederen.



ELS blir tilpasset og endret etter aktørers oppfatning og kunnskap	De ulike brukerne tolker systemet forskjellig og utarbeider gjerne sitt "eget" ELS. Dette fører til at det ikke blir et felles ledelsessystem.	Det finnes ikke et standardisert kursopplegg.  Kurs avholdes gjerne etatvis.	Standardisert kursopplegg.  Etatene må samarbeide om gjennomføring opplæring.
--	--	--	---

## Rapporteringskjema for SALK

Parameter: Tverretatlig samarbeid

Dato: 31.03.2017

Avvik	Beskrivelse	Mulige årsaker	Forbedringsforslag
Ikke fokus på å innføre et felles system for alle etater	Det arbeides for å innføre ELS for Sivilforsvaret, brann- og redningsvesen og IUA – men hva med andre etater?	Politikk og kunnskap om gevinsten av et felles, tverretatlig system.  NB! Ingen deltakere som representerer høyere, politiske makter.	Ikke innføre et ”nytt” system for noen, men heller gradvis implementere elementer som kan tilføre noe for den totale organiseringen av beredskapen.
Mangler politisk deltakelse	For å få ELS implementert i alle etater er vanskelig uten politiske tiltak eller endringer.	Regjeringen ser ikke behovet.  NB! Ingen deltakere fra JD til å kommentere dette.	Tydeliggjøre et behov for et felles ledelsessystem.  Aktivisere regjeringen.

Ikke reell samkjøring mellom etatene på skadested	De ulike etatene som arbeider på skadested er veldig ofte parallellkjørte, men det finnes ikke en reell samkjøring. Alle løser sine oppgaver, men i hovedsak hver for seg.	Mange etater benytter ulike system og har ikke nødvendig kjennskap til andre system.	Innføre et felles ledelsessystem - en felles måte å organisere arbeidet på.
Manglende ambisjoner om at ELS skal bli et system for alle beredskapsetater.	ELS vil ikke kunne bli et nasjonalt system i første omgang. Har i utgangspunktet aldri vært et mål at alle etater skal benytte ELS.	DSB arbeider for å innføre ELS i etater underlagt seg selv.	Et felles beredskapsdepartement.
ELS kan oppleves som noe helt nytt og fremmed	Ikke alle ser behovet for å innføre noe nytt og er heller ikke villig til å løfte kompetansen. Da ELS og tilhørende veileder gjerne fremstilles som noe helt nytt og fremmed, kan det hele virke overveldende.	Gjøre endringer i markedsføring av ELS, for eksempel i veileder om ELS.  Frivillighet alene sørger ikke for effektivt innføring, mangler et krav om å benytte ELS.	Markedsføre ELS på en annen måte – som et forbedringstiltak på noe som allerede eksisterer.  Ikke innføre ELS som et nytt system, men heller gradvis implementere elementer som kan tilføre noe til den eksisterende organiseringen.  Innføre et krav om å benytte ELS.

## Rapporteringskjema for SALK

Parameter: Opplæring og kurs

Dato: 31.03.2017

Avvik	Beskrivelse	Mulige årsaker	Forbedringstiltak
Mangler en form for sertifisering av dagens kursinnhold og kursholdere	Det stilles ingen krav til utførelse og innhold i kursene som holdes pr. i dag. Dette er en svakhet, da man ikke sikrer at alle lærer det samme.	Det er tidligere ikke sett et behov for en standardisering av kurs.  At noen tar initiativ til å holde kurs i det hele tatt, har tidligere vært ansett som et tilfredsstillende tiltak.	Iverksette kvalitetssikring, innføre et kvalifiseringsstempel eller lignende.  Godkjenning av foredragsholdere.
Mangler kvalitetssikret litteratur og lesestoff som brukes til opplæring i ELS	Det finnes ikke et standardisert kursopplegg for ELS.	Det er tidligere ikke sett et behov.	Offentlig læreplan.  Grunnkurs via e-læring.  Deling av kunnskap.

			Kvalitetssikring av litteratur, for eksempel en type godkjenning av DSB.
Lite litteratur som er tilgjengelig for alle	Veilederen er pr. i dag det eneste som kan minne om pensum – men det er faktisk ikke et tiltenkt lesehefte.	Manglende initiativ.  Det er tidligere ikke sett et behov.	Ordre eller ønske fra DSB  ”Utnytte” ressurspersoners og ELS-forstanderes kunnskap.
Det finnes ikke en standardisert struktur i dagens ELS-kurs	Kursene som avholdes pr. i dag varierer i innhold, omfang og kvalitet. Innhold i uformelle kurs baseres gjerne på subjektive erfaringer og kunnskap. Man sikrer derfor ikke at alle lærer ELS slik det er tiltenkt.	Manglende initiativ.	En fastsatt plan for hvilken rekkefølge de ulike emnene innenfor kurset skal fremlegges - en standardisert oppbygging for ELS-kurs.  Sjekkliste over bestemt innhold.  Offentlig læreplan – gjør det mulig for private aktører å avholde kurs med av samme

			<p>kvalitet som offentlig skole/kurs.</p> <p>E-opplæring – sikrer lik kompetanse.</p>
<p>Det finnes ingen krav til deltakelse på ELS-kurs</p>	<p>Det stilles ingen krav til at personell skal delta på ELS-kurs. Pr. i dag er kursing bare et tilbud.</p>	<p>Det er ikke pålagt å benytte ELS – derfor ikke naturlig å kreve kursdeltakelse.</p>	<p>Dersom et krav om bruk av ELS pålegges, bør det også stilles krav om kurs.</p>

## Rapporteringskjema for SALK

Parameter: Øvelser

Dato: 31.03.2017

<b>Avvik</b>	<b>Beskrivelse</b>	<b>Mulige årsaker</b>	<b>Forbedringsforslag</b>
Ikke alle får samme utbytte av dagens øvelser	Deltakere som vanligvis inngår i de nedre modulene i en ELS-organisasjon får ikke tilstrekkelig øving gjennom dagens øvelser – for eksempel rollen som sektorleder.	Manglende planlegging av øvelser.  Utfordrende å dekke alle moduler.	Tilpasse øvelser for de ulike funksjonene og rollene i ELS-organiseringen.  Inkludere øvelsesdeltakere i planleggingsfasen av øvelsen.
Finnes ikke forslag til ulike typer øvelser	Mangler et oppslagsverk eller lignende som kan veilede nye ELS-brukere før og under gjennomføring av øvelser.	Manglende initiativ.	Utarbeide forslag til enkle, praktiske øvelser med tilhørende ”løsningsforslag” - som kan fremme forståelse for ELS, for eksempel bordøvelser.
Ingen garanti for at deltakerne har tilstrekkelige forkunnskaper	Det stilles ingen krav til forkunnskaper før deltakelse på øvelser.	Ikke sett behovet.	Grunnleggende kurs og kjennskap til veileder bør være et minstekrav.

om ELS før deltakelse på øvelser			
Mangler øvelser som gir brukeren grunnleggende forståelse for ELS	Øvelsene som gjennomføres pr. i dag gir ikke tilstrekkelig forståelse for de grunnleggende prinsippene ved ELS.	Ikke sett behovet.	Øvelser som gir bedre øving i de grunnleggende ELS-prinsippene.



## Rapporteringskjema for SALK

Parameter: Veileder om Enhetlig Ledelsessystem

Dato: 31.03.2017

<b>Avvik</b>	<b>Beskrivelse</b>	<b>Mulige årsaker</b>	<b>Forbedringsforslag</b>
Veilederen har lite fokus på hva som må til for å lykkes med innføring av ELS	Veilederen går ikke i dybden på hva som er de viktigste faktorene for å kunne lykkes med innføring av ELS.	Manglende initiativ.	Oversikt over tiltak som bør iverksettes (sjekkliste) ved innføring av ELS.
Veilederen er noe mangelfull ved forklaring av hendelser av ulikt omfang	Veilederen bør utvikles i takt med økt kunnskap og erfaring. Det er lenge siden forrige revisjon av veilederen. Det er blant annet et behov for mer visualisering og eksempler i veilederen.	Ikke dynamisk, ikke rom for oppdatering etterhvert som kunnskap og erfaring øker.	Revisjon av veileder.  Inkludere flere eksempler i veilederen.
Veilederen kan virke tunglest	Ved første øyekast kan innholdet i veilederen fremstå overveldende. Dette kan føre til at veilederen ikke blir lest grundig nok eller i verstefall ikke blir lest i det hele tatt.	Mye tekst og mange sider.  Lenge siden forrige revisjon.	Revidere veilederen – redusere tekstmengden og tilføre mer visualisering.

## 9.9 Fullstendig resultat fra ELS-kurs

<b>Tema</b>	<b>Tidsbruk</b>	<b>Innhold</b>	<b>Annet</b>
Innledning og forståelse	70 min	<ul style="list-style-type: none"> <li>- Behov/viktighet med å ha et effektivt ledelsessystem</li> <li>- Eksempler fra tidligere hendelser</li> </ul>	
Overordnet om ELS	65 min	<ul style="list-style-type: none"> <li>- Hva er ELS?</li> <li>- ELS som system</li> <li>- Suksesskriterier</li> </ul>	
ELS fra et overordnet perspektiv	60 min	<ul style="list-style-type: none"> <li>- Illustrerer kontrollspenn ved små vs. store hendelser</li> <li>- Støtteteam</li> <li>- Lederteam</li> <li>- Historikk ELS</li> <li>- Hvorfor ELS?</li> <li>- FN/UN</li> </ul>	
Funksjonen Innsatsleder	65 min	<ul style="list-style-type: none"> <li>- Innsatsleders rolle</li> <li>- Innsatsleders ansvarsområde</li> <li>- Kommando og kontroll</li> <li>- OBBO</li> <li>- 5-punkts ordre</li> <li>- Strategi og taktikk</li> <li>- Møtevirksomhet</li> </ul>	
Funksjonen Operasjon	60 min	<ul style="list-style-type: none"> <li>- Operasjons rolle</li> <li>- Operasjons ansvarsområde</li> </ul>	Øvelse (gruppetvis): Hvordan dele opp en hendelse organisatorisk?

Funksjonen Planlegging og miljø	80 min	<ul style="list-style-type: none"> <li>- Planlegging og miljø rolle</li> <li>- Planlegging og miljø ansvarsområde</li> </ul>	Øvelse: Hva er interessant å vite og hva er din anbefaling til innsats? – brann i rekkehus
Funksjonen Logistikk	25 min	<ul style="list-style-type: none"> <li>- Logistikks rolle</li> <li>- Logistikks ansvarsområde</li> <li>- Kostnad vs. nytteverdi</li> </ul>	
Støttefunksjoner	90 min	<ul style="list-style-type: none"> <li>- Støttefunksjonen Økonomi og administrasjon</li> <li>- Støttefunksjonen Juridisk</li> <li>- Støttefunksjonen informasjon</li> <li>- Støttefunksjon Sikkerhetskoordinator</li> <li>- Risikoforhold</li> <li>- Utdrag fra ELS-veileder for støttefunksjoners rolle/oppgaver</li> <li>- Bevissthet rundt presse/medier</li> <li>- Mediekontakt</li> </ul>	
Fergebrann på Bømlo, ELS- perspektiv	50 min	<ul style="list-style-type: none"> <li>- Gjennomgang av hendelsesforløp</li> <li>- Hvordan ble ELS benyttet i hendelsen?</li> </ul>	
Stor øvelse: større skogbrann	180 min + 60 min	<ul style="list-style-type: none"> <li>- Klargjøre innsats for skogbrann etter ELS- prinsippene</li> </ul>	Deltakerne ble fordelt i to grupper.

		<ul style="list-style-type: none"><li>- Tydeliggjøre sammenheng mellom de ulike funksjoners roller og ansvarsområder</li></ul>	Hver og en ble tildelt en funksjon og skulle klargjøre innsats.  Gruppene presenterer arbeidet til hverandre i etterkant (60 min)
--	--	--	---

### 9.10 Fullstendig resultat fra kurs: ICS-100

<b>Tema</b>	<b>Tidsbruk</b>	<b>Innhold</b>	<b>Annet</b>
Innledning	30 min	<ul style="list-style-type: none"> <li>- Hva er ICS?</li> <li>- Bakgrunn for ICS opprinnelse</li> <li>- Nasjonale system og rammeverk</li> <li>- Behov/viktighet av ICS</li> </ul>	<p>Film: generell innføring i ICS</p> <p>Multiple choice test</p>
ICS funksjoner og prinsipp	30 min	<ul style="list-style-type: none"> <li>- Beskrivelse av ICSs grunnleggende egenskaper</li> <li>- Viktigheten av felles terminologi</li> <li>- 14 suksessfaktorer for ICS</li> </ul>	<p>Film: hva er viktig for at ICS skal fungere?</p> <p>Film: fasiliteter ved bruk av ICS – f.eks basestasjon, oppmøteplass, landingsplass for helikopter</p> <p>Multiple choice test</p>
Innsatsleders og støttefunksjoners rolle	25 min	<ul style="list-style-type: none"> <li>- Gjennomgang av innsatsleders rolle og ansvarsområde</li> <li>- Overføring av innsatsleder</li> <li>- Gjennomgang av støttefunksjoners ansvar og roller</li> </ul>	<p>Film: repetisjon av støttefunksjoners ansvar og rolle</p> <p>Multiple choice test</p>
Funksjoners roller og ansvar	30 min	<ul style="list-style-type: none"> <li>- Oversikt over ICS-struktur</li> <li>- Gjennomgang av de ulike funksjonene i</li> </ul>	<p>Film: introduksjon av ansvarsområder for de ulike funksjonene</p>

		organisasjonen - Titler og beskrivelse av roller innenfor funksjonen operasjon	Multiple choice test
Enhetlig ledelse	15 min	- Betydning av et enhetlig ledelsesystem - Fordeler - Forskjell på ledelse og koordinering	
Sammendrag	15 min		
Eksaminering	35 min	- Individuell eksamen i ICS-100	75 % riktig (bestått/ikke bestått)

### 9.11 Fullstendig resultat fra kurs: ICS-200

<b>Tema</b>	<b>Tidsbruk</b>	<b>Innhold</b>	<b>Annet</b>
Innledning	30 min	- Repetisjon av ICS-100	Film: hva må til for at ICS skal fungere  Multiple choice test
Ledelse og styring	45 min	- Kommandolinje og kommunikasjonsforhold - Ledelsesansvar - Kontrollspenn og modulbasert utvikling - Beskrive bruk av de ulike stillingene - Møtevirksomhet	Multiple choice test
Delegering av autoritet og styringsmål	30 min	- Delegering av autoritet - Myndighetsområder - Mål med innsats - Viktigheten av beredskapsplaner og avtaler - Hendelsesmål - Mål, strategi og taktikk - Generelle prioritering (life safety first)	Multiple choice test
Funksjonelt område og posisjoner	45 min	- Stillingsbeskrivelser i ICS - Bruk av ICS skjema (ICS form 201)- standard møteskjema - Identifisere behov for å etablere funksjoner i en innsats	Multiple choice test

		<ul style="list-style-type: none"> <li>- Gjennomgang av funksjoners ansvarsområder</li> <li>- Ekstern bistand</li> </ul>	
Briefing	15 min	<ul style="list-style-type: none"> <li>- Komponenter i briefingmøter</li> <li>- Planlegge å avholde briefing for en innsats</li> <li>- Viktigheten av briefing</li> <li>- Briefing på ulike nivå</li> </ul>	Multiple choice test
Fleksibel organisering	35 min	<ul style="list-style-type: none"> <li>- Ekspandering og komprimering av organiseringen</li> <li>- Kategorisering av ulykker</li> <li>- Modulbaser organisering</li> <li>- Ressurser (Analyse og håndtering)</li> <li>- Viktigheten ved å kjenne ressursbehovet.</li> <li>- Retningslinjer for bestilling av ressurser</li> </ul>	Multiple choice test
Overføre/bytte av innsatsleder	10 min	<ul style="list-style-type: none"> <li>- Prosess for bytte av innsatsleder</li> <li>- Informasjon som er essensiell ved overføring av innsatsleder</li> <li>- Bruk av ICS skjema (ICS form 201) – standard møteskjema.</li> </ul>	Multiple choice test
Sammendrag	15 min		
Eksaminering	35 min	<ul style="list-style-type: none"> <li>- Individuell eksamen i ICS-200</li> </ul>	75 % riktig (bestått/ikke bestått)



## 9.12 Forslag til innhold i et grunnleggende ELS-kurs

### Forslag til innhold i et obligatorisk, grunnleggende kurs i ELS

---

Innholdet i forslaget er utarbeidet på bakgrunn av DSBs kursplan og innhold og utforming av de grunnleggende kursene som tilbys i opplæringen av ICS. ELS-kurset gruppen deltok på i forbindelse med bacheloroppgaven er også tatt i betraktning.

**Tittel:** Grunnleggende kurs i ELS

**Målgruppe:** Beredskapspersonell, uansett nivå og posisjon

**Varighet:** 3 timer + eksaminering

**Type:** Online

<b>Emne</b>	<b>Beskrivelse</b>	<b>Tidsbruk (omtrentlig)</b>
Innledning om ELS	<ul style="list-style-type: none"> <li>- Gjennomgang av læringsmål</li> <li>- Beskrivelse av ELS</li> <li>- Kort gjennomgang av ELS-historikk</li> <li>- Beskrivelse av behovet for ELS</li> </ul> <p><i>Kontrollspørsmål og videosnutter underveis</i></p>	30 min
Oppbygning av systemet	<ul style="list-style-type: none"> <li>- Struktur og organisering i ELS</li> <li>- Kor gjennomgang av funksjoner og rollefordeling i ELS</li> <li>- Kort beskrivelse av suksessfaktorer</li> <li>- Kort beskrivelse av innføring av ELS i egen organisasjon</li> </ul> <p><i>Kontrollspørsmål og videosnutter underveis</i></p>	25 min
Funksjoners roller og ansvar	<ul style="list-style-type: none"> <li>- Gjennomgang av Innsatsleders sin rolle og ansvar</li> <li>- Gjennomgang av Planlegging og miljøsin rolle og ansvar</li> <li>- Gjennomgang av Operasjons sin rolle og ansvar</li> </ul>	40 min

	<ul style="list-style-type: none"> <li>- Gjennomgang av Logistikk sin rolle og ansvar</li> </ul> <i>Kontrollspørsmål og videosnutter underveis</i>	
Støttefunksjoners roller og ansvar	<ul style="list-style-type: none"> <li>- Beskrivelse av Økonomi og administrasjon sin rolle og ansvar</li> <li>- Beskrivelse av Juridisk sin rolle og ansvar</li> <li>- Beskrivelse av Informasjon sin rolle og ansvar</li> <li>- Beskrivelse av IKT sin rolle og ansvar</li> <li>- Beskrivelse av Sikkerhetskoordinator sin rolle og ansvar</li> <li>- Beskrivelse av Liason sin rolle og ansvar</li> </ul> <i>Kontrollspørsmål og videosnutter underveis</i>	25 min
Suksessfaktorer i ELS	<ul style="list-style-type: none"> <li>- Beskrivelse av behovet for å oppfylle systemets suksessfaktorer</li> <li>- Gjennomgang av viktige suksessfaktorer: <ul style="list-style-type: none"> <li>- Felles terminologi</li> <li>- Kontrollspenn</li> <li>- Kommandolinje</li> <li>- Tillit og respekt for systemet</li> <li>- Standardisert systemet</li> <li>- Fleksibel struktur</li> </ul> </li> </ul> <i>Kontrollspørsmål og videosnutter underveis</i>	40 min
Sammendrag	<ul style="list-style-type: none"> <li>- Kort oppsummering av innholdet i kurset</li> </ul>	20 min

Etter endt gjennomgang skal deltakerne eksamineres. Det bør stilles krav til at deltakerne må bestå eksamen.