

NØKKELOD: BESLUTNINGER, KOMMUNALT BARNEVERN, BARNEVERNSPEDAGOGUTDANNING, SOSIONOMUTDANNING



Grete Fischer

Pensjonert førstelektor ved Høgskulen i Sogn og Fjordane, cand.psychol.
grete.fischer@hisf.no



Randi Sørensen

Høgskolelektor ved Høgskulen i Sogn og Fjordane, cand.polit. i sosialt arbeid.
randi.sorensen@hisf.no

Studenters terskler for omsorgsovertakelse i barnevernet

I artikkelen undersøker vi barnevernspedagog- og sosionomstudenters terskler for valg av tiltak i barnevernssaker (kapittel 4 i barnevernloven) i en vignettundersøkelse som bygger på en nordisk studie av saksbehandleres vurderinger (Grinde, 2004a). Hensikten er å få kunnskap om hvordan studiene bidrar til å forberede studentene på senere yrkesutøvelse. 44 studenter fra 1. og 3. klasse ved en høyskole deltok. Når vi sammenligner det studentene svarte med saksbehandlerstudien, viser det relativt stor enighet om når et barn bør flytte ut av hjemmet. Men saksbehandlerne velger oftere omsorgsovertakelse enn studentene. Studentene vektlegger frivillighet, mens saksbehandlerne i enkelte saker lar hensynet til stabilitet for barnet veie tyngre. Funnene diskuteres ut fra innholdet i studiene og praksisfeltets krav. Resultatene kan ikke generaliseres.



Illustrasjon: **Eldbjørg Ribe**

Flere har satt spørsmålstegn ved om barnevernspedagog- og sosionomutdanningen gir studentene nødvendig kompetanse for å arbeide i det kommunale barnevernet (Barne- og likestillingsdepartementet, 2009; Barne- og familiedepartementet, 2000; Fauske, Kollstad, Nilsen, Nygren og Skårderud, 2006), og Skårderud, Fauske, Nygren, Nilsen og Kollstad (2005) viser til et gap mellom nyutdannedes kompetanse og det som kreves for å løse profesjonenes kjerneoppgaver.

Befring-utvalget (Barne- og likestillingsdepartementet, 2009) påpekte at barnevernsarbeid forutsetter juridisk kompetanse, skjønnsutøvelse, evne til å vurdere samspill og å kunne ta beslutninger som kan lede til omsorgsovertakelser. Samtidig skal barnevernsansatte være til stede for sårbare familier. Å fremme en sak for fylkesnemnda krever derfor både personlig og forvaltningsmessig kompetanse, og mot til å prioritere barnets behov. Ifølge utvalgets forslag skal 14 obligatoriske emner inngå i bachelorutdanningene som kvalifiserer for arbeid i barnevernet. Meld. St. 13 (Kunnskapsdepartementet, 2012) framhever at forslagene fra Befring-utvalget (Barne- og likestillingsdepartementet, 2009) skal følges opp, men gir få føringer for hvordan dette skal skje i praksis.

Barnevernsarbeiderens doble mandat som hjelper og kontrollør er dessuten ofte krevende for yrkesutøveren (Haugland, 2000; McMahon, 1998). Bli gapet for stort mellom liv og lære, kan dette medføre praksissjokk, mangler ved tjenestetilbudet, utbrenthet og turnover (Fauske et al., 2006; Savicki, 2002).

Som utdanningsinstitusjon tester vi studentenes kunnskapsnivå gjennom eksamen, og kasusoppgaver kan gi innblikk i hvordan de resonnerer rundt praksisfeltets oppgaver. Vi vet derimot lite om hvordan studentenes tenkesett samsvarer med argumentasjon og beslutninger i barnevernssaker. Dette ønsket vi å undersøke.

I en komparativ studie sammenlignet forskerne både tersklene for bruk av tvang blant danske, islandske og norske saksbehandlere, og de tre landenes

beslutningssystemer (Grinde, 2004a). Norske saksbehandlere valgte oftere døgnplassering ved tvang enn de danske og islandske. Ulike lovverk og beslutningssystemer ble ansett som sentrale årsaksfaktorer (Grinde, 2006). De norske saksbehandlerne fremhevet at en bør ha vedtak fra fylkesnemnda dersom plasseringen blir langvarig, for å sikre stabilitet for barnet. Men yngre norske saksbehandlere med lite erfaring var mer tilbakeholdne med å velge omsorgsovertakelse enn de mer erfarne. Dette forklarer forskerne med at økt erfaring gir økt kunnskap om prognose. Resultatet av den norske undersøkelsen vil bli presentert mer detaljert sammen med resultatet av vår undersøkelse.

Som ansatte ved en høyskole underviser vi studenter som skal fungere innenfor det norske beslutningssystemet. Vi ønsket derfor å undersøke om våre studenters vurderinger samsvarte med de norske saksbehandlerne (heretter kalt saksbehandlerstudien). Etter å ha kontaktet Grinde, besluttet vi å gjennomføre en tilsvarende studie blant studentene ved barneverns- og sosionomutdanningene ved vår høyskole.

Saksbehandlerstudien ble gjennomført i 2001-2002, og forskerne benyttet vignettmetoden. En vignett er en kort historie om personer/situasjoner som informantene skal gi sine reaksjoner på.

På grunn av avstanden i tid til studentundersøkelsene (2010-2011), må vi godtgjøre vignettens relevans og sammenligne gjeldende lovverk på de to tidspunktene.

Vignettene omhandler rus, psykiske lidelser, psykisk utviklingshemning, vold, atferdsproblemer og manglende foreldreferdigheter. Ifølge Statistisk Sentralbyrå (2015) fikk barnevernstjenesten i 2014 flest meldinger om manglende foreldreferdigheter (25 prosent), mens andre store kategorier (mellom 13 og 18 prosent) var vold i hjemmet eller vitne til vold i nære relasjoner, rusmisbruk hos foreldrene, høyt konfliktnivå i hjemmet og psykiske problemer/lidelser hos foreldrene. Manglende foreldreferdigheter (26 prosent) utgjør også den viktigste årsaken til at barnevernstjenesten velger å iverksette tiltak. Øvri-

ge årsaker var psykiske problemer/lidelser hos foreldre (17 prosent), høy grad av konflikt i hjemmet (12 prosent), andre forhold ved foreldrene/familien (11 prosent) og foreldrenes rusmisbruk (8 prosent). Vi mener derfor at vignettene fremdeles er relevante.

Tvangsparagrafene i barnevernsloven er ikke endret mellom student- og saksbehandlerstudien, men i 2003 ble barnekonvensjonen innlemmet i norsk lovgivning. Dette innebærer at barnets rett til å uttrykke sin mening i egen barnevernssak ble senket fra 12 til sju år (lov om barnevernstjenester § 6-3 1. ledd), med henvisning til artikkel 12 i barnekonvensjonen (Lindboe, 2012). Ytterligere en endring fant sted gjennom endringslov av 1. desember 2006, hvor § 4-4, 4. ledd ble gitt et tillegg med adgang til å vedta støttetiltak for foreldre for å redusere barns atferdsvansker, uten samtykke fra barnet (Lindboe, 2008) ⁹.

For å forstå bakgrunnen for studentenes vurderinger vil vi se nærmere på innholdet i de to utdanningene. Deretter vil vi presentere forskning på barnevernet for å nyansere bildet av saksbehandleres praksis.

Innholdet i utdanningene

De nasjonale rammeplanene og forskriftene (Utdannings- og forskningsdepartementet, 2005a, 2005b) gir føringer for innholdet i barnevernspedagog- og sosionomutdanningene, men den enkelte utdanningsinstitusjon velger selv pensum og organisering av undervisningsopplegget. Da begge utdanningene skal kvalifisere for arbeid i den kommunale barnevernstjenesten, har vi valgt felles undervisning for dette fagområdet.

Studentene i 3. klasse har gjennom pensum og undervisning fått innføring i det kommunale barnevernet fra melding til omsorgsovertakelse (Bunkholdt, 2004; Bunkholdt og Sandbæk, 2008; Falck og Havik, 2000; Kvello, 2007), samt nye metoder i et moderne barnevern (Schjelderup, Omre og Marthinsen, 2005). De har videre fått innføring i samtaler med barn i vanskelige livssituasjoner (Øvreide, 2009), utviklingspsykologi (Bjerke og Svebak, 1997; Borge, 2003; Bunkholdt, 2000; Gulbrandsen, 2006), og lov om barnevernstjenester (Lindboe, 2008).

Gjennom tverrfaglige seminar har de arbeidet med kasusoppgaver fra melding til omsorgsovertakelse. De har dessuten forberedt og rollespilt en omsorgsovertakelse i fylkesnemnda med praktiserende advokater i rollene som nemndsleder, kommunens og foreldrenes advokat. Selv om undervisningsopplegget kun representerer utsnitt av praksis, skal studentene kjenne sentrale verdier og prinsipper i barnevernets arbeid som er relevante for vignettene. Vi vil her nevne barnets beste, det biologiske prinsipp, mildeste inngreps- og legalitetsprinsippet og juridiske regler. Det blir lagt vekt på at barn, unge og foreldre skal ha innflytelse gjennom brukermedvirkning.

Utdanningene er imidlertid ikke identiske. Barnevernspedagogutdanningen har barn og unge som sin viktigste målgruppe, mens sosionomutdanningen har en bredere faglig orientering for arbeid med sosiale problemer (Barne- og likestillingsdepartementet, 2009). Dette gjenspeiles også i vår utdanningsinstitusjon. Barnevernspedagogenes forankring i pedagogikk (Sollesnes, 2008) og sosialpedagogikk (Gjertsen, 2003) og sosionomenes forankring i sosialt arbeid (Hutchinson og Oltedal, 2003) innebærer et ulikt kunnskapsgrunnlag, som kan ha betydning for hvordan våre studenter fatter beslutninger. Andre kunnskapskilder, som for eksempel tidligere utdanning og arbeidserfaring, studentenes verdier, normer, holdninger og fordømmer, kan også påvirke deres tenkesett.

For å få et innblikk i utdannelsenes bidrag til kunnskapsutvikling, ble studentene i 1. klasse inkludert i undersøkelsen. Disse studentene fikk presentert vignettene i løpet av høstsemesteret 2010. På dette tidspunktet hadde de ikke gjennomgått pensum eller hatt undervisning i de temaene undersøkelsen handler om. Undervisningen i utviklingspsykologi startet i vårsemesteret i 1. klasse, men hovedvekten av undervisningen om kommunalt barnevern var lagt til 2. og 3. klasse.

Selv om saksbehandlerne er utdannet under andre rammeplaner (noen få hadde også en annen fagbakgrunn), skal praksis alltid følge gjeldende lovverk og bygge på faglig oppdatert kunnskap. Ifølge Grinde og

Bunkholdt (2004) hadde de norske saksbehandlerne et godt faglig fundament, som var i overensstemmelse med kunnskapen de hadde til rådighet på undersøkelsestidspunktet. Vi kan imidlertid ikke bruke saksbehandlerne vurderinger som fasitsvar, men må sammenholde dem med dagens lovverk og faglige anbefalinger.

Beslutninger i praksis

Barnevernets argumentasjon og beslutninger er viet oppmerksomhet både nasjonalt og internasjonalt (Backe-Hansen, 2004; Cash, 2001; Christiansen og Anderssen, 2011; Holland, 1999; Munro, 1999; Rød, 2014). Flere har påvist at barnevernet strever med å innlemme barna (Christiansen, 2012; Helsetilsynet, 2012, 2015; Strandbu, 2011; Vis, Holtan og Thomas, 2012). Begrunnelser for å utelate barna er blant annet: Barnet er sårbart og må skjermes, barnets mening «teller» ikke og hindrer effektiv saksbehandling. Andre årsaker kan være manglende kompetanse og kommunikasjonsferdigheter, strukturelle og organisatoriske rammer.

Lov om barnevernstjenester er en utpreget skjønnslov, som gir få konkrete føringer for hvor terskelen skal gå i den enkelte barnevernssak (Lindboe, 2012). Raundalen-utvalget (Barne-, likestillings- og inkluderingsdepartementet, 2012) nevner tre faktorer som bør være retningsgivende for terskelen for omsorgsovertakelse: For det første om tilknytningen og kvaliteten på forholdet mellom omsorgspersonene og barnet støtter barnets utvikling eller ikke, for det andre alvorlighetsgrad og varighet av omsorgsvikt og for det tredje om omsorgspersonenes egenskaper er av varig eller forbigående karakter.

Som utdanningsinstitusjon skal vi forberede studentene på å møte praksisfeltets krav, men også bidra til endring av praksis. Den longitudinelle studien «Barnevern i Norge 1990-2012» (Backe-Hansen, 2014) gir grunn til optimisme, ved at andelen barnevernsbarn som klarer seg godt som voksne nesten har doblet seg de fire siste årene. Derimot rapporterer Helsetilsynet (2012, 2015) om lovbrudd og forbedringsområder for flertallet av kommunene som del-

tok i tilsynet. De fant mangler ved undersøkelser og evaluering av hjelpetiltak, samt mangler ved barns medvirkning og ved oppfølging av barn i fosterhjem og fosterforeldre. Videre påpeker tilsynsrapportene fravær av dokumentasjon og faglige barnevernsvurderinger, og omfattende svikt i kommunenes styring og ledelse av barnevernstjenestens arbeid.

Sammenligning med saksbehandlerne (Grinde, 2004a) kan derfor ikke framstå som fasit i vurderingen av studentenes kompetanse, men bidra til refleksjon over argumenter og beslutninger i møte med praksisnære historier. I artikkelen søker vi å gi svar på følgende problemstillinger: 1) Hva er likheter og forskjeller i beslutninger og argumentasjon mellom studentene på sosionom- og barnevernsutdanningene og saksbehandlerstudien (Grinde, 2004a), og 2) hvordan kan vi forklare eventuelle ulike terskler for valg av omsorgsovertakelse (bruk av tvang)?

METODE

Vi vil først omtale saksbehandlerstudien og metodiske vurderinger knyttet til denne. Deretter presenterer vi studentundersøkelsen og de tilpasningene som er foretatt.

Saksbehandlerstudien

En vignett er en kort historie om personer/situasjoner som informantene skal gi sine reaksjoner på. Målsettingen er å få fram holdninger, verdier og tenkesett knyttet til spesifikke kontekster. Metoden bygger på en antakelse om at holdninger kan være situasjonsavhengige (Finch, 1987), og vignetter gjør det mulig å sammenligne vurderinger ut fra en felles referanseramme (Nybom, 2005). Grinde (2004b) henviser til Jergeby (1999), som har vist at vignettmetoden er velegnet til å sammenligne sosialarbeideres vurderinger og valg av tiltak i samme sak. Vignettene bygger på reelle barnevernssaker som vurderes som representative. I overensstemmelse med råd fra Finch (1987) inneholder vignettene få konkrete opplysninger, og får dermed karakter av en proaktiv test, hvor deltakerne bruker egne kunnskaper og erfaringer i fortolkningen av situasjonen. Vignette-

ne inneholder beskrivelse av sakene på tre ulike tidspunkt med økende alvorlighetsgrad, og har dermed et dynamisk preg (Grinde, 2004c). Innholdet er utformet med sikte på å få fram en diskusjon om terskler for valg av tiltak. For oversiktens skyld presenterer vi vignettene sammen med resultatene.

Vignettene ble først vurdert skriftlig på et spørreskjema på hvert av de tre tidspunktene, hvor saksbehandlerne skulle svare på spørsmålet: «Hva mener du bør gjøres nå?». Svaralternativene var: A: Iverksette hjelpetiltak i hjemmet, B: Plassere barnet utenfor hjemmet som hjelpetiltak, C: Fremme sak om omsorgsovertakelse (ved tvangsvedtak) for fylkesnemnda. I tillegg skulle de fritt skrive hva som talte for de tre svaralternativene, og hva de selv la vekt på i valg av beslutning. På siste tidspunkt (del 3) skulle de også velge paragraf som hjemmel for beslutningen: § 4-4 andre og femte ledd, §§ 4-12, 4-24 og 4-26. Etter utfylling av spørreskjemaet på en vignett, ble denne diskutert i gruppe før man gikk videre til neste vignett. Metoden sikret at alle informantenes vurderinger kom fram i spørreskjemaet og ble utdypet i gruppediskusjonene.

En innvending mot metoden er at det kan være forskjell på liv og lære. Svarene får ingen konsekvenser for andre, informasjonsgrunnlaget for beslutningene er begrenset, og det er forskjell på å lese en historie og møte personene det gjelder (Hughes, 1998).

Utvalget av saksbehandlere besto av 13 sosionomer, 23 barnevernspedagoger og fem med annen fagbakgrunn, totalt 41 (Grinde, 2004a, s. 29-30). 68 prosent av disse hadde videreutdanning eller fagkurs over flere år. Gruppestørrelsen varierte fra tre til fem.

Studentundersøkelsen

Vignettene og spørreskjemaene i saksbehandlerstudien inneholdt faguttrykk og henvisninger til paragrafer studentene i 1. klasse sannsynligvis ikke kjente til. Vi valgte derfor å la studenter i 1. og 3. klasse, som gikk på årskullet før informantene, gjennomgå materialet og identifisere hva som kunne være vanskelig å forstå og foreslå alternative uttrykksmåter. Ut fra dette valgte vi å be studentene velge beslut-

ning, ikke paragraf. Ulempen var at de ikke fikk den samme påminningen om å forankre vurderingene juridisk som saksbehandlerne fikk. Dette kan særlig ha hatt betydning for 3. klasse-studentene, som bør ha tilstrekkelig juridisk kunnskap til å velge mellom de aktuelle paragrafene. For å gjøre fagterminologien forståelig var våre svaralternativ: A: Iverksette hjelp (såkalt hjelpetiltak) i hjemmet, B: Plassere barnet frivillig/med samtykke utenfor hjemmet (som hjelpetiltak), C: Fremme sak om omsorgsovertakelse (tvangsvedtak). Dette gir studentene tilgang til fagterminologien som barnevernet benytter og som studentene i 3. klasse er opplært i (hjelpetiltak/tvangsvedtak), men de er ikke avhengige av å kjenne betydningen av termene som juridiske begrep for å forstå svaralternativene. Ellers har vi benyttet samme fremgangsmåte som i saksbehandlerstudien.

Utvalget av studenter er rekruttert fra barnevernspedagog- og sosionomutdanningene som var i gang med første og siste semester i studiet. Av en samlet studentpopulasjon på 153 studenter deltok 44 i undersøkelsen, og disse ble delt inn i grupper. Fordelingen var følgende: Åtte fra 1. barnevern (to grupper), ti fra 1. sosionom (tre grupper), 12 fra 3. barnevern (tre grupper) og 14 fra 3. sosionom (fire grupper). Dette ga tilsvarende gruppestørrelser som blant saksbehandlerne.

Alle studentene i 1. og 3. klasse ble informert klassevis om tema for undersøkelsen både skriftlig og muntlig, og påmeldingen skjedde ved signering av samtykkeerklæring. Her fremgikk det at de når som helst kunne trekke seg. Fordi det ble benyttet lydopptak i datainnsamlingen, og det dermed forelå informasjon som kunne identifisere enkeltpersoner, ble det opplyst at disse ville bli transkribert i anonymisert form, og deretter slettet. Deltakerne ble også gjort kjent med at prosjektet var meldt og godkjent av Norsk Samfunnsvitenskapelig Datatjeneste.

Denne fremgangsmåten, der studentene meldte seg på selv, innebærer at utvalget ikke er tilfeldig. Vi har ikke kunnskap om de som ikke meldte seg, og kan derfor ikke se bort fra at det kan være systematiske skjevheter i utvalget.

Forfatterne har undervist studentene i 3. klasse i henholdsvis utviklingspsykologi og arbeidsprosessen i kommunalt barnevern. Dette gir en nærhet til tema for undersøkelsen og til studentene som kan ha påvirket resultatet. Vi fordelte mellom oss hvem som administrerte gjennomføringen av datainnsamlingen i gruppene. I etterhånd uttrykte studentene at vår tilstedeværelse bidro til saklighet i diskusjonene, men kanskje gikk vi glipp av mer spontane uttrykk. Studentene kan også ha tenkt på vår undervisning, og dette kan ha påvirket hvilke temaer som ble trukket fram. Data ble samlet inn høsten 2010 (1. klassene) og våren 2011 (3. klassene).

Analyse av kvantitative data

Den kvantitative analysen skal gi svar på spørsmål om likheter og forskjeller i valg av beslutningsalternativ mellom studentgruppene og saksbehandlere (problemstilling 1). Siden vi bare har oversikt over saksbehandlernes valg av beslutning på siste tidspunkt i vignettene, er sammenligningen med studentene avgrenset til dette tidspunktet. Alle analysene er utført ved hjelp av IBM SPSS versjon 20 (dataprogram for statistisk analyse, red.anm.). Vi har benyttet Mann-Whitneys test av uavhengige utvalg, som er en ikke parametriske test som egner seg for små utvalg, og som krever data på minst ordinalt nivå (rangordning). Dette er en test som undersøker sannsynligheten for at medianene til to populasjoner er like. Vi har satt signifikansnivået til $p < .05$. Antall informanter (n) varierer mellom vignettene fordi noen ikke hadde anledning til å gjennomføre hele undersøkelsen. I tabellene betyr bortfall at spørsmålet enten ikke er besvart eller at avkryssingen er tvetydig.

Analyse av kvalitative data

Den kvalitative analysen skal gi svar på spørsmål om likheter og forskjeller i argumentasjon (problemstilling 1 og 2). Analysen omfattet alle tre delene av vignettene, men har særlig fokus på å forstå beslutningene i del 3. Vi gjennomførte en naiv gjennomlesing av svar på spørreskjemaene og de transkriberte grup-

pediskusjonene, og skrev meningskondenserte oppsummeringer (Kvale & Brinkmann, 2009). Hensikten var å få oversikt over tekstene som et hele. Vi beholdt dermed oversikten over konteksten rundt temaene, noe som styrket grunnlaget for å tolke utsagnene. Videre noterte vi tema i form av åpen koding og organiserte disse i hovedkategorier som var relevante for problemstillingen (Kvale & Brinkmann, 2009). Hovedkategoriene er for det første informasjon (etterspør og evaluerer), for det andre hvordan barnet omtales og forstås, for det tredje hvordan foreldrene omtales og forstås, og for det fjerde type tiltak og argumentasjon, inkludert juss og saksgang. Kategorien informasjon er mest benyttet i starten av vignettene, og siden den ikke bidro til å forstå beslutningene i siste del, er denne kategorien utelatt i resultatdelen.

I tillegg etterspurte vi tema som trekkes fram av Bunkholdt og Grinde (2004) i den enkelte vignett og som ikke ble nevnt av studentene. Disse temaene lot seg innpasse i hovedkategoriene. Dermed kunne vi gjennomføre sammenligningen mellom gruppene slik det fremgår av resultatene av hver enkelt vignett. Til slutt så vi på vignettene samlet, for å undersøke om det var mer gjennomgående tenkesett som kunne bidra til å forstå likheter og forskjeller i valg av beslutningsalternativer.

RESULTAT

I presentasjonen av resultatene gjennomgår vi først den enkelte vignett, for deretter å se på datamaterialet samlet. Fordi det med bare ett unntak (vignetten Per og Pål) ikke er statistisk signifikante forskjeller mellom barneverns- og sosionomstudentene på hvert klassetrinn, har vi slått sammen gruppene på de to studiene, slik at data presenteres for hvert klassetrinn samlet. Av plasshensyn gjengir vi Grindes (2006) kortversjon av vignettene. Vignettene i sin helhet er beskrevet i Grinde (2004c).

«Erik – psykisk utviklingshemmet mor: Mor er psykisk utviklingshemmet, har lite nettverk, var uføretrygdet før Eriks fødsel. Seks måneder: Helsestasjonen er bekymret for alvorlige

mangler i omsorgen, mor avvisende til hjelp, som oppleves som kritikk. To år: Barnehagen er bekymret: Erik oppleves som engstelig, passiv, lite språk, tegn på utviklingshemming. Svak materiell omsorg, kontakt, trygghet, stimulering. [Del 3] Ti år: Skolepsykolog fant Erik normalbegavet, men med sosiale og emosjonelle problemer. Sterke bånd mellom mor og Erik, men Erik «vokser fra» mor som gjerne vil, men ikke klarer å stimulere og støtte ham.» (Grinde, 2006, s. 1143).

I denne vignetten (jf. tabell 1) er det ingen signifikante forskjeller mellom studentgruppene vurderinger, men mellom saksbehandlerne og studentene både i 1. ($p=.000$) og 3. klasse ($p=.000$). Dette er den vignetten hvor det er størst konsensus blant saksbehandlerne om valg av omsorgsovertakelse (95 prosent), mens cirka en tredjedel av studentene krysser av for dette alternativet. Det er samtidig relativt stor enighet mellom saksbehandlerne og studentene om at Erik ikke skal fortsette å bo hos mor.

Sentrale begrunnelser for flytting, både blant studentene og saksbehandlerne, er mors manglende omsorgskompetanse på grunn av psykisk utviklingshemming, manglende nettverk og Eriks behov for utviklingsstøtte. Dessuten går både saksbehandlerne og studentene inn for at Erik etter flytting fortsatt skal ha kontakt med mor.

Et skille er at studentene i 1. klasse gir en generell omtale av at Erik trenger noen som forstår hans behov og at han kan komme til å overta omsorgsrollen, men de forankrer ikke argumentene faglig, slik

studentene i 3. klasse og saksbehandlerne gjør. Studentene i 3. klasse trekker fram tema fra utviklingspsykologi: mors mangelfulle evner til å mentalisere og inngå i utviklingstøttende samspill med gutten, ulike typer tilknytning og fare for parentifisering når Erik vokser forbi mor mentalt. Saksbehandlerne omtaler Eriks behov for kontakt, stimulering og stabil omsorg, og diskuterer tilknytning som både en styrke og en risiko. Men de anser ikke tilknytning som et hinder for flytting.

Et annet skille er at studentene, i motsetning til saksbehandlerne, legger vekt på generelle positive aspekter ved frivillighet. Studentene i 1. klasse trekker fram at man ved frivillig plassering kan unngå traumatiske opplevelser, mens studentene i 3. klasse nevner at frivillig plassering er viktig for å unngå konflikt, at det er bra for mors selvbylde og for forholdet mellom mor og sønn, og de vektlegger det biologiske prinsippet. Men studentene på begge klassetrinn uttrykker at de velger omsorgsovertakelse dersom mor ikke samtykker.

Saksbehandlerne begrunner omsorgsovertakelse med stabilitet for Erik og manglende endringspotensiale og innsikt hos mor. Studentene i 3. klasse nevner også stabilitet og at mor ved omsorgsovertakelse ikke kan trekke samtykket, men de fleste har lagt mindre vekt på disse argumentene enn antatte fordeler ved frivillig plassering.

«Kristin – mor med alkoholproblem: Syv måneder: Dagmamma mistenker alkoholproblem hos mor, som blant annet en gang «glemte» å hente spedbarnet. Far bor ikke i familien,

Tabell 1. Erik: Svarfordeling i prosent

	1. klasse studentene	3. klasse studentene	Saksbehandlere
Hjelp i hjemmet	13	5	0
Plassere frivillig	60	58	5
Omsorgsovertakelse	27	37	95
n	17	24	40
Bortfall	(2)	(5)	(0)

n = antall informanter

virker omsorgsfull, men sky. Fire år: Ifølge barnehagen er Kristins hjem preget av alkoholproblemer. Kristin er aktiv og kvikk, klarer seg på egen hånd. Biologisk far henter noen ganger, likeså mormor som også mistenkes for å ha alkoholproblemer. [Del 3] Seks år: Skolestart. Kristin ressurssterk, god intellektuell og sosial utvikling, men for stort ansvar hjemme. Etter hjemmesituasjonen velger Kristin noen ganger å overnatte hos mormor, som har psykiske og sosiale problemer. Kristin knyttet til far, men mor nekter i perioder far å ha kontakt med Kristin» (Grinde, 2006, s. 1143).

I denne vignetten (jf. tabell 2) er det ingen signifikante forskjeller i svarene mellom studentene i 1. og 3. klasse. Det er derimot signifikante forskjeller mellom saksbehandlerne og studentene på begge klassetrinn ($p = .000$). Det er stor grad av enighet om at Kristin bør flytte ut av hjemmet, men langt flere saksbehandlere enn studenter går inn for omsorgsovertakelse.

Begrunnelsene for flytting er i hovedsak felles for studentene og saksbehandlerne. De legger vekt på at mors alkoholproblem har vart over tid, at situasjonen må karakteriseres som omsorgssvikt, at barnet har for stort ansvar, at det er fare for skade på sikt selv om Kristin er robust, og at det kan være aktuelt å flytte henne til far.

Det er også felles at de trekker fram bedre mulighet for samarbeid hvis det blir frivillig plassering, men studentene i 3. klasse og saksbehandlerne utdyper argumentene for frivillig plassering. Studentene i

3. klasse trekker fram at det kan gjøre det lettere for mor å ta imot hjelp, å få til en tilbakeføring senere, at mor bevarer selvrespekten, samt det biologiske prinsipp. De antar det tar mindre tid, og viser til brukermedvirkning og mildeste inngreps prinsipp. Saksbehandlerne påpeker at frivillig overtakelse er mindre krevende i forhold til dokumentasjon, samt at fylkesnemnda har mulighet for tilbakeholdelse selv om foreldre har samtykket.

Studentene på begge klassetrinn nevner at dersom mor ikke går med på frivillig plassering, er det aktuelt med omsorgsovertakelse. Studentene i 3. klasse nevner også at mor da ikke kan trekke samtykket. Saksbehandlerne påpeker at i denne typen saker ønsker en i teorien en omsorgsovertakelse, men i virkeligheten blir det vanskelig å stå imot en frivillig plassering dersom mor samtykker. Studentene og saksbehandlerne har altså motsatt utgangspunkt: studentene foretrekker ideelt sett frivillig plassering, men vil gå inn for omsorgsovertakelse dersom dette ikke går. De fleste saksbehandlere foretrekker ideelt sett en omsorgsovertakelse fordi behandling av mor kan ta lang tid, det er fare for tilbakefall og omsorgsovertakelse vil sikre Kristin stabilitet.

«Per og Pål – «grå omsorgssvikt»: Tvillinger, født prematurt. Ett år: Helsestasjonen var bekymret, mor utslitt, far uinteressert, begge avvisende til hjelp. Ved tre år melding om uro og bråk. Barna var udiskriminerende, urolige, med dårlig språkutvikling. Samspillet mellom foreldre og barn var preget av kjefting, hjem og barn er ustelte. Barna fikk plass i barneha-

Tabell 2. Kristin: Svarfordeling i prosent.

	1. klasse studentene	3. klasse studentene	Saksbehandlerne
Hjelp i hjemmet	23	5	13
Plassere frivillig	62	79	11
Omsorgsovertakelse	15	16	75
n	16	26	38
Bortfall	(3)	(7)	(0)

n = antall informanter

ge. [Del 3] Syv år og skolestart: Guttene var hyperaktive, ble lett aggressive, forstyrret og ble avvist fra lek. Foreldrene mente det skyldtes «skavanker» fra fødselen. Far mente barna måtte «skjerpe seg», mor var passiv» (Grinde, 2006, s. 1143).

I denne vignetten (jf. tabell 3) er det ikke signifikante forskjeller mellom studentene i 1. klasse og saksbehandlerne, men derimot mellom studentene i 3. klasse og saksbehandlerne ($p=.003$), og mellom studentene i de to 3. klassene ($p=.023$): 73 prosent av barnevernsstudentene går inn for fortsatt hjelp i hjemmet, mens bare 15 prosent av sosionomstudentene velger dette. Barnevernsstudentene argumenterer med at det finnes gode intervensjonsprogrammer og andre tiltak som gjør det mulig å øke omsorgskompetansen til foreldrene. De nevner blant annet Marte Meo, PMTO, hjemmekonsulent, besøkshjem, avlastning, støttekontakt. De viser også til det biologiske- og mildeste inngreps prinsipp, de understreker at hjelpetiltak i hjemmet skal være prøvd og foreslår at man prøver dette i en begrenset periode.

Både studentene og saksbehandlerne omtaler situasjonen som omsorgssvikt, og påpeker mangler knyttet til hygiene, helsehjelp, samspill, og språkutvikling. De viser også til foreldrenes manglende innsikt i barnas problemer og til manglende samarbeid med barnevernet. Saksbehandlerne oppfatter dette som en puslespillsak, hvor det er summen av faktorer som skaper uholdbare oppvekstvilkår, i motsetning til saker der man har helt klare enkeltfaktorer (trumfkort) som avgjør saken.

Manglende samarbeid brukes av studentene både i 1. og 3. klasse som argument både for frivillig plassering og omsorgsovertakelse. På den ene side sies det at foreldrene sikkert går med på frivillig plassering fordi de ikke er interessert i barna, på den annen side at de ikke ser problemene og dermed antas å gå imot plassering. Studentene i 3. klasse argumenterer også med mildeste inngreps prinsipp, brukermedvirkning og at det blir mindre konflikt ved frivillig plassering. Saksbehandlerne trekker inn egne erfaringer og uttrykker at det er uvanlig at foreldre er så lite villige til å samarbeide. For dem ble dette et sentralt argument for omsorgsovertakelse for å sikre barna en stabil plassering.

«Fredrik – atferdsproblemer: Foreldrene er skilt, begge nye partnere og barn. Mors nye mann voldelig, straffet, hjemmeforholdene konfliktfylte. Fredrik urolig og aggressiv i barnehagen. Fra skolestart uro, slåssing, stort fravær. Fra 11 år overført til annen skole for «ny start». Tiltakende vanskelig for mor å mestre Fredrik. Ved 12 år søkte mor om hjelp, Fredrik flytter til far, men følte seg uønsket. 13 år: utvist fra skolen etter angrep på medelev. Noe hasj og alkohol. [Del 3] 15 år: politisak idet Fredrik hadde slått en mann bevisstløs» (Grinde, 2006, s. 1143)

Dette er den vignetten (jf. tabell 4) hvor flest studenter har valgt omsorgsovertakelse, men det er ingen signifikante forskjeller mellom de tre gruppene. Vignetten skiller seg fra de foregående ved at både studentene og saksbehandlerne i hovedsak

Tabell 3. Per og Pål: Svarfordeling i prosent.

	1. klasse studentene	3. klasse studentene	Saksbehandlere
Hjelp i hjemmet	14	50	22
Plassere frivillig	36	25	10
Omsorgsovertakelse	50	25	68
n	17	24	41
Bortfall	(3)	(4)	(0)
n = antall informanter			

har fokus på barnet (15 år). Argumentene for at Fredrik bør flytte ut av hjemmet, er alvorlighetsgraden i atferden, og Fredriks behov for omsorg og kvalifisert hjelp.

Saksbehandlerne vil plassere frivillig dersom Fredrik samtykker. De argumenterer med at han dermed blir ansvarliggjort for sine handlinger. Studentene i 3. klasse argumenterer med at Fredrik har partsrettigheter og at det er lettere å få til endring når Fredrik føler seg hørt. Studentene i 1. klasse nevner brukerens verdighet og fremmer antagelser om at atferden kanskje har eskalert som en konsekvens av at Fredrik ønsker å bli sett og plassert.

Både saksbehandlerne og studentene argumenterer for tvang dersom Fredrik ikke går med på frivillig plassering. Studentene i 3. klasse velger tvang også dersom foreldrene ikke ønsker frivillig plassering, de trekker fram stabilitet over tid og mulighet for tilbakeholdelse som begrunnelse for tvang. Saksbehandlernes argumenter for omsorgsovertakelse er knyttet til alvorlighetsgraden i atferden og manglende tro på endringspotensiale uten eksperthjelp.

Vignettene sett under ett

For å gi en oversikt over det kvantitative datamaterialet har vi summert forekomsten av de ulike beslutningsalternativene på alle 4 vignettene, og Figur 1 gir en oversikt over resultatet for barneverns- og sosionomstudentene og saksbehandlerne. Tabell 5 viser data oppsummert for hvert klassetrinn.

Resultatene viser at det ikke er signifikante forskjeller mellom de ulike studentgruppene, men en

langt høyere andel av saksbehandlerne enn studentene velger omsorgsovertakelse ($p=.000$).

Studentene velger frivillig plassering dersom de har tro på at foreldrene går med på dette. Studentene i 1. klasse begrunner dette med å unngå ubehaget som tvang kan medføre. Studentene i 3. klasse har en mer omfattende argumentasjon. For det første handler det om relasjonen til foreldre og barn: å unngå konflikter og å legge til rette for samarbeid og brukermedvirkning, og om relasjonen mellom foreldre og barn. For det andre viser de til overordnede prinsipper: det biologiske prinsipp og mildeste inngreps prinsipp, og for det tredje handler det om hensyn til saksbehandling: at frivillighet og godt samarbeid gjør det lettere å få til tilbakeføring og tar mindre tid. For studentene ser det ut til at frivillighet alltid anses som det beste, men de argumenterer samtidig for riset bak speilet: vil de ikke, kan vi bruke tvang.

Saksbehandlernes argumentasjon handler også om relasjoner, faglige og juridiske prinsipper og saksbehandling, men de kan under visse forutsetninger argumentere for omsorgsovertakelse også der foreldre samtykker. Dette gjelder særlig i vignetten Erik. Her er det stor grad av enighet om at det er uaktuelt at barnet skal tilbakeføres på grunn av manglende endringspotensial hos mor. Likevel velger langt flere studenter enn saksbehandlere frivillig plassering. For saksbehandlerne er prognose en avgjørende faktor for å velge omsorgsovertakelse, og begrunnelsen er å skape stabilitet for barnet. Dette forankres juridisk. Tilsvarende argumentasjon ser vi i vignetten Kristin, hvor det antas at plasseringen vil bli langvarig. Stu-

Tabell 4. Fredrik: Svarfordeling i prosent.

	1. klasse studentene	3. klasse studentene	Saksbehandlerne
Hjelp i hjemmet	24	5	13
Plassere frivillig	24	36	10
Omsorgsovertakelse	53	59	77
n	17	24	39
Bortfall	(0)	(2)	(0)

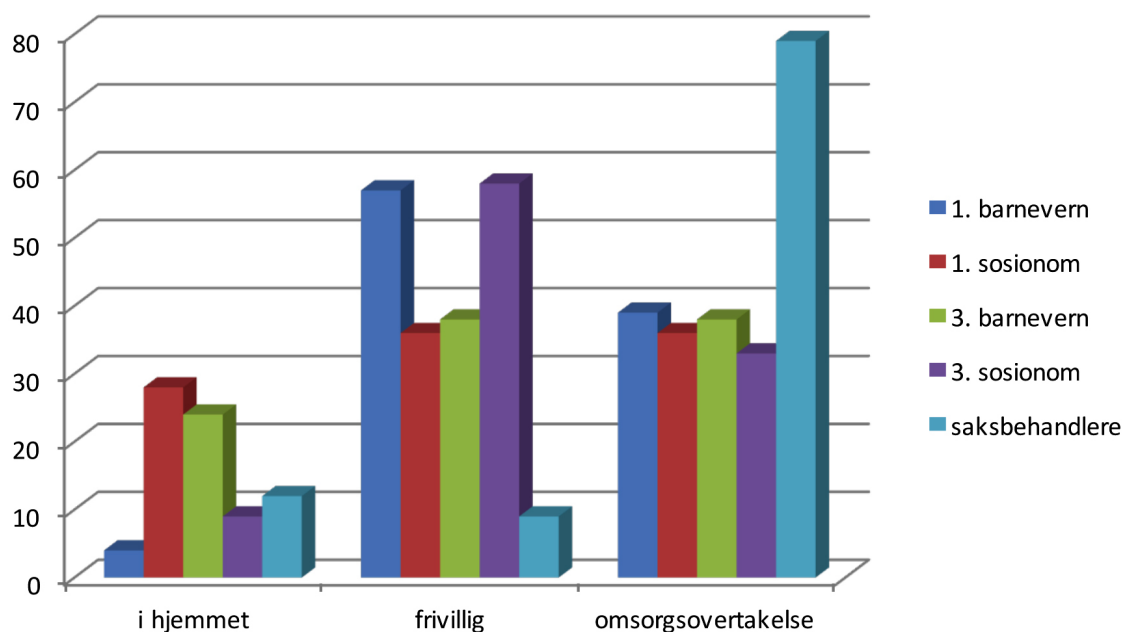
n = antall informanter

dentene i 3. klasse er klar over faren for at samtykket kan trekkes tilbake og at dette er en utfordring for stabiliteten til barnet. Det er derfor viktig for dem å ta stilling til sannsynligheten for at dette vil skje, men for saksbehandlerne blir varigheten av plasseringen et argument i seg selv.

Studentene i både 1. og 3. klasse fokuserer på at barnet skal høres, men studentene i 1. klasse er usikre på de juridiske bestemmelsene. Studentene på

begge klassetrinn reflekterer over utfordringer som kan oppstå på grunn av barns lojalitet til foreldre. Forøvrig snakkes det lite om hva barnets stemme vil ha å si for valg av tiltak, med unntak av vignetten Fredrik (15 år). Her er studentene enige om at ungdommens stemme skal tillegges vekt, og de reflekterer over hva de tror han ønsker. Studentene i 3. klasse omtaler partsrettigheter. Bunkholdt og Grinde (2004) skriver lite om barnets medvirkning i redegjø-

Figur 1. Summert resultat av fire vignetter: Svarfordeling i prosent



Tabell 5. Summert forekomst av valg av beslutningsalternativer i fire vignetter

	1. klasse studentene	3. klasse studentene	Saksbehandlere
Hjelp i hjemmet	19	16	12
Plassere frivillig	44	49	9
Omsorgsovertakelse	37	36	79
n	67	98	158
Bortfall	(8)	(18)	0

n = totalt antall svar

relsen for den enkelte vignett. De nevner i oppsummeringen at saksbehandlerne formidler at de treffer barna, men ønsker mer kunnskap og kompetanse om hvordan snakke med barn ut fra alder og modenhet.

DISKUSJON

Undersøkelsen har vist stor grad av enighet mellom studentene på barneverns- og sosionomutdanningene i vurdering av vignettene. Likheten mellom studentene i 3. klassene er ikke overraskende, ettersom de har felles undervisning i de sentrale temaene for undersøkelsen. Det er også enighet mellom studentene på begge klassetrinn og saksbehandlerne om når et barn bør flytte ut av hjemmet. Kanskje oppfattes indikasjonene i siste del av vignettene som klare fordi det eksisterer en felles kulturell forståelse av hva som ikke er god nok barneomsorg, det vil si at det som regnes som faglig aksepterte tenkesett, også har en legitimitet utenfor fagmiljøene.

Men saksbehandlerne velger oftere omsorgsovertakelse. Dette gjelder særlig de mer erfarne. For studentene blir vurdering av foreldrenes villighet til å plassere barnet utenfor hjemmet avgjørende for valget. Saksbehandlerne velger omsorgsovertakelse hvis plasseringen antas å bli langvarig, og begrunner dette juridisk (barnevernsloven § 4-4 5. ledd) og psykologisk (barnets behov for stabilitet).

Den faglige og juridiske utviklingen i tidsrommet mellom de to undersøkelsene har gått i retning av å styrke barnets stemme. Men endringen gjenspeiler seg ikke i studentenes beslutninger, ettersom de svarer mer i overensstemmelse med de mindre erfarne saksbehandlerne. Bunkholdt og Grinde (2004) knytter økt erfaring til økt kunnskap om prognose. Kunnskapen støtter beslutningen om å prioritere barnets behov for stabilitet. Forskjellene mellom studentene og de erfarne saksbehandlerne tyder på at praksiserfaringene har medført en styrking av barneperspektivet. Skjønnsutøvelsen krever både teoretiske og praktiske ferdigheter. Dette har mer erfarne saksbehandlere kunnet opparbeide gjennom praksis og etter- og videreutdanning. Studentene har relativt liten trening

i å gjøre denne typen vurderinger. 3. klassestudentene kjenner argumentene for omsorgsovertakelse fra pensumlitteraturen, men kanskje er kunnskapen for overfladisk til at de klarer å anvende den i møte med sentrale normer om samarbeid, brukermedvirkning, biologiske og mildeste inngreps prinsipp. Når foreldre går med på frivillig plassering, kan saken tilsynelatende være løst med et minimum av konflikt.

Vi vil her minne om at barnet har økt sikkerhet for å bli hørt ved omsorgsovertakelse, både fordi fylkesnemnda vil etterspørre barnets stemme og gjennom ordningen med barnets talsperson.

Barnevernstjenesten er blitt kritisert for å ha for lite fokus på barna (Christiansen, 2012; Strandbu, 2011; Vis et al., 2012). Resultatene våre viste at studentene kjenner kravet om at barnet skal høres, men undersøkelsen viser ikke hvordan de ville gått fram i praksis. Her kan det være forskjeller i praktisk kompetanse mellom barneverns- og sosionomstudentene, selv om dette ikke kommer fram i undersøkelsen, fordi barnevernsstudentene har mer trening i samtale med barn.

Studentene i 3. klasse og saksbehandlerne har en mer omfattende og faglig fundert argumentasjon enn studentene i 1. klasse. Studentene i 3. klasse henter særlig kunnskap fra psykologi og juss, men også mer generelle betraktninger rundt grunnleggende prinsipper i barnevernet. I tråd med Raundalen-utvalgets (Barne-, likestillings- og inkluderingsdepartementet, 2012) anbefalinger om terskler for omsorgsovertakelse, omtaler studentene i 3. klasse både tilknytnings- og relasjonskvalitet, alvorlighetsgraden av omsorgssvikt og varigheten av egenskaper (prognose) ved omsorgspersonene. Men i synet på vektlegging av prognose er saksbehandlerne og utvalget mer på linje.

Studentene omtaler ikke muligheten for å benytte sakkyndige, men de nevner andre faggrupper i forbindelse med diagnostisering av helsetilstand og eventuell behandling. Dette temaet er i liten grad behandlet i studiene. Saksbehandlerne drøftet bruk av sakkyndige. De anser ofte seg selv som kompetente, men har erfart at fylkesnemndene ikke stoler på denne kompetansen (Bunkholdt & Grinde, 2004).

Konsekvenser for utdanningene og praksisfeltets tilbud til nyutdannede

Undersøkelsen har vist at studentene gjennom studiene har tilegnet seg kunnskap som er sentral ved vurdering av barnevernssaker, men at det er behov for å styrke kompetansen knyttet til vurdering av prognose sett i sammenheng med barnets behov for stabilitet. Det er krevende å utøve et juridisk skjønn, særlig der ulike verdier kommer i konflikt. For stor vektlegging av frivillighet kan medføre at barna får en mindre stabil tilværelse. Dette kan også ses i sammenheng med tolking av begrepet «barnets beste» og hvordan man legger til rette for at barnets perspektiv og stemme skal få en sentral plass i beslutningene. Vår studie har vist at vignettene var velegnet til å få fram denne typen dilemma, og derfor kan være nyttige i en undervisningssituasjon.

Bruken av sakkyndige er omfattende, og det bør vurderes om ikke dette temaet skal løftes mer fram i utdanningene. Sakkyndige kan være med på å trygge ikke minst den nyutdannede, og kan bidra til økt kvalitet i saksbehandlingen.

Men det er lett å si at noe skal økes i utdanningene uten å vise hva som skal ut, når studienes lengde skal opprettholdes slik Meld. St. 13 (Kunnskapsdepartementet, 2012) konkluderer.

Befring-utvalget (Barne- og likestillingsdepartementet, 2009) påpeker at det kreves praktisk trening for å opparbeide et godt faglig skjønn og foreslår derfor veiledet turnusordning. Ulikhetene i vurdering av omsorgsovertakelse i vår undersøkelse understreker behovet for veiledning av nyutdannede i praksis. Kunnskap om prognose opparbeides med erfaring, og er en sentral faktor ved vurdering av omsorgsovertakelse.

Avsluttende kommentar

Undersøkelsen har vist nytten av å sammenligne saksbehandlers og studenters vurderinger av barnevernssaker ved hjelp av vignettmetoden. Sammenligningen ga et grunnlag for å reflektere over utakter mellom studiene og praksisfeltet. En begrensning er at det kan være forskjell på liv og lære. Resultatene av undersøkelsen kan ikke generaliseres, ettersom det er forskjeller i pensum og undervisningsopplegg mellom utdanningsinstitusjonene. Men når saksbehandlerne med kort yrkeserfaring svarer mer i overensstemmelse med studentene i vår undersøkelse enn mer erfarne saksbehandlere, kan undersøkelsen ha vist en utfordring som er felles for utdanningsinstitusjonene.

SUMMARY

Utilizing vignette research methodology and expanding on a Nordic study of professional decisions (Grinde, 2004a), the present article examines child welfare and social work students' thresholds for child welfare measures and protection (chapter four of the Child Welfare Act). The purpose of the study is to learn more about how these educational programmes prepare the students for professional service. Forty-four first and third year university college students took part. A relatively high level of agreement with responses from the Nordic study was observed in terms of when a child should be placed outside home. From our findings, however, professionals compared with students more often tend to choose a care order rather than voluntary placement. Students emphasize voluntary agreement, while professionals to some extent consider a stable environment to be more important. Findings are discussed on the basis of educational programme content and placement requirements. Results are not generalizable.

Key concepts: Decision making, municipal child welfare service, child welfare education, social work education, vignette research methodology.

NOTER

1) I 2014 ble barnets rett til medvirkning ytterligere styrket, jf. lov om barneverntjenester § 4-1, 2. ledd.

REFERANSER

- Backe-Hansen, Elisabeth** (2004). *God nok omsorg: riktige beslutninger i barnevernet*. Oslo: Kommuneforlaget.
- Backe-Hansen, Elisabeth** (2014). *Barnevern i Norge 1990-2012: en longitudinell studie*. (Rapport 9/14). Oslo: Norsk institutt for forskning om oppvekst, velferd og aldring.
- Barne-, likestillings- og inkluderingsdepartementet** (2012). *Bedre beskyttelse av barns utvikling. Ekspertutvalgets utredning om det biologiske prinsipp i barnevernet*. NOU 2012:5. Oslo: Departementenes servicesenter.
- Barne- og likestillingsdepartementet** (2009). *Kompetanseutvikling i barnevernet. Kvalifisering til arbeid i barnevernet gjennom praksisnær og forskningsbasert undervisning*. NOU 2009: 8. Oslo: Departementenes servicesenter.
- Barne- og familiedepartementet** (2000). *Barnevernet i Norge. Tilstandsvurderinger, nye perspektiver og forslag til reformer*. NOU 2000: 12. Oslo: Statens forvaltningstjeneste.
- Barnevernsloven**. Lov om barnevernstjenester av 17. juli. 1992 nr 100.
- Bjerke, Tore og Svebak, Sven** (1997). *Psykologi for høgskolen*. Oslo: Ad notam Gyldendal.
- Borge, Anne Inger H.** (2003). *Resiliens: risiko og sunn utvikling*. Oslo: Gyldendal akademisk.
- Bunkholdt, Vigdis** (2000). *Utviklingspsykologi*. Oslo: Universitetsforlaget.
- Bunkholdt, Vigdis** (2004). *Fosterhjemsarbeid: fra rekruttering til tilbakeføring*. Oslo: Gyldendal akademisk.
- Bunkholdt, Vigdis og Grinde, Turid V.** (2004). Norske saksbehandlers terskler for barnevernstiltak. I Turid V. Grinde (Red.), *Nordisk barnevern: Terskelen for barnevernstiltak og beslutningsprosessen ved bruk av tvang* (Rapport 18/04, s. 87-117). Oslo: Norsk institutt for forskning om oppvekst, velferd og aldring.
- Bunkholdt, Vigdis og Sandbæk, Mona** (2008). *Praktisk barnevernarbeid*. Oslo: Gyldendal akademisk.
- Cash, Scottye. J.** (2001). Risk assessment in child welfare: The art and science. *Children and Youth Services Review*, 23(11), 811-830.
- Christiansen, Øivin** (2012). Hvorfor har barnevernet problemer med å se og behandle barn som aktører? *Tidsskriftet Norges barnevern*, 89(1-2), 16-30.
- Christiansen, Øivin og Anderssen, Norman** (2011). Fra bekymring til overbevisning: Barnevernets beslutninger om å plassere barn utenfor hjemmet. *Tidsskriftet Norges barnevern*, 88(04), 200-211.
- Falck, Sturla og Havik, Toril** (2000). *Barnevern og fylkesnemnd*. Oslo: Kommuneforlaget.
- Fauske, Halvor, Kollstad, Marit, Nilsen, Sigrun, Nygren, Pär & Skårderud, Finn** (2006). *Utakter: om helse- og sosialfaglig kompetanse i utdanning og praksis*. Oslo: Gyldendal akademisk.
- Finch, Janet** (1987). Research Note. The vignette technique in survey research. *Sociology*, 21, 105-114.
- Gjertsen, Per-Åge** (2003). *Sosialpedagogikk: grunnlagstenkning, kunnskaper og refleksjon*. Bergen: Fagbokforlaget.
- Grinde, Turid V.** (2004a). *Nordisk barnevern: terskelen for barnevernstiltak og beslutningsprosessen ved bruk av tvang* (Rapport 18/04). Oslo: Norsk institutt for forskning om oppvekst, velferd og aldring.
- Grinde, Turid V.** (2004b). *Nordisk barnevern: Terskelen for barnevernstiltak og beslutningsprosessen ved bruk av tvang*. I Turid V. Grinde (Red.), *Nordisk barnevern: Terskelen for barnevernstiltak og beslutningsprosessen ved bruk av tvang* (Rapport 18/04, s. 11-34). Oslo: Norsk institutt for forskning om oppvekst, velferd og aldring.
- Grinde, Turid V.** (2004c). Vignettene i danske, islandske og norske gruppediskusjoner. I Turid V. Grinde (Red.), *Nordisk barnevern. Terskelen for barnevernstiltak og beslutningsprosessen ved bruk av tvang* (Rapport 18/04 s. 35-46). Oslo: Norsk institutt for forskning om oppvekst, velferd og aldring.
- Grinde, Turid V.** (2006). *Nordisk barnevern: Variasjoner i normer, holdninger og praksis*. *Tidsskriftet for norsk psykologforening*, 43, 1140-1149.
- Gulbrandsen, Liv M.** (2006). Kulturpsykologiske tilnærminger til barns utvikling. I Liv M. Gulbrandsen (Red). *Oppvekst og psykologisk utvikling*. (s. 247-271). Oslo: Universitetsforlaget.
- Haugland, Randi** (2000). *Kommuneheks på slakk line: om barnevern i små kommuner*. Oslo: Gyldendal akademisk.
- Helsetilsynet** (2012). *Oppsummering av landsomfattende tilsyn i 2011 med kommunalt barnevern - undersøkelse og evaluering*. Oslo: Statens helsetilsyn.
- Helsetilsynet** (2015). *Oppsummering av landsomfattende tilsyn i 2013 og 2014 med kommunenes arbeid med oppfølging av barn som bor i fosterhjem. «Bare en ekstra tallerken på bordet?»*. Oslo: Statens helsetilsyn.
- Holland, Sally** (1999). Discourses of decision making in child protection: conducting comprehensive assessments in Britain. *International journal of social welfare*, 8, 277-287.
- Hughes, Rhidian** (1998). Considering the vignette technique and its application to a study of drug injecting and HIV risk and safer behavior. *Sociology of health & illness*, 20, 381-400.
- Hutchinson, Gunn S. og Oltedal Siv** (2003). *Modeller i sosialt arbeid*. Oslo: Universitetsforlaget.
- Jergeby, Ulla** (1999). *Att bedöma en social situation. Tillämpning av vinjettemetoden*. (Bind 3). Stockholm:

- Socialstyrelsen, CUS.
- Kunnskapsdepartementet** (2012). *Utdanning for velferd. Samspill i praksis*. Meld. St. 13. Oslo: Departementenes servicesenter.
- Kvale, Steinar og Brinkmann, Svend** (2009). *Det kvalitative forskningsintervju*. Oslo: Gyldendal akademisk.
- Kvello, Øyvind** (2007). *Utredning av atferdsvansker, omsorgssvikt og mishandling*. Oslo: Universitetsforlaget.
- Lindboe, Knut** (2008). *Barnevernrett*. (5. utg.) Oslo: Universitetsforlaget.
- Lindboe, Knut** (2012). *Barnevernrett*. (6. utg.) Oslo: Universitetsforlaget.
- McMahon, Anthony** (1998). Damned if you do, Damned if you don't. Working in child welfare. Aldershot: Ashgate Publishing Ltd.
- Munro, Eileen** (1999). Common errors of reasoning in Child protection work. *Child Abuse & Neglect*, 23 (8), 745-758.
- Nybom, Jenny** (2005). Visibility and «child view» in the assessment process of social work: Cross-national comparisons. *International journal of social welfare*, 14, 315-325.
- Rød, Per A.** (2014). Mellom analyse og argumentasjon. I Bente N. Aadnesen, & Eva Hærem (Red.), *Barnevernets undersøkelse*. (s. 20-36). Oslo: Universitetsforlaget.
- Savicki, Victor** (2002). *Burnout across thirteen cultures. Stress and Coping in Child and Youth Care Workers*. London: Praeger.
- Schjelderup, Liv E., Omre, Cecilie og Marthinsen, Edgar** (2005). *Nye metoder i et moderne barnevern*. Bergen: Fagbokforlaget.
- Skårderud, Finn, Fauske, Halvor, Nygren, Pär, Nilsen, Sigrun og Kollstad, Marit** (2005). Profesjonelle handlingskompetanser – utakter mellom utdanning og yrkespraksis. *Norsk pedagogisk tidsskrift*, 89(6), 461-476.
- Sollesnes, Torkjell** (2008). *Problematferd i et relasjonelt perspektiv*. Bergen: Caspar forlag.
- Strandbu, Astrid** (2011). *Barnets deltakelse: hverdagslige og vanskelige beslutninger*. Oslo: Universitetsforlaget.
- Statistisk Sentralbyrå** (2015). *Barnevern 2014*. Hentet fra: <http://www.ssb.no/sosiale-forhold-og-kriminalitet/statistikker/barnevern/aar>
- Utdannings- og forskningsdepartementet** (2005a). *Rammeplan for 3-årig sosionomutdanning*. Hentet fra: https://www.regjeringen.no/globalassets/upload/kilde/kd/pla/2006/0002/ddd/pdfv/269389-rammeplan_for_sosionomutdanning_05.pdf
- Utdannings- og forskningsdepartementet** (2005b). *Rammeplan og forskrift for 3-årig barnevernspedagogutdanning*. Hentet fra: https://www.regjeringen.no/globalassets/upload/kilde/kd/pla/2006/0002/ddd/pdfv/269385-rammeplan_for_barnevernspedagogutdanning_05.pdf
- Vis, Svein A., Holtan, Amy og Thomas, Nigel** (2012). Obstacles for Child Participation in Care and Protection Cases – why Norwegian social workers find it difficult. *Child Abuse Review*, 21, 7-23. doi:10.1002/car.1155
- Øvreeide, Haldor** (2009). *Samtaler med barn: metodiske samtaler med barn i vanskelige livssituasjoner*. (3. utg.) Kristiansand: Høyskoleforlaget.