

BACHELOROPPGAVE

**TJENESTEFOLK I SOGDAL MED FLYTTING TIL BERGEN FOR Å SØKE TJENESTE
1865-1900**

av
Katarina Alsvik

Bacheloroppgave i historie

SA523

Juni 2014



Avtale om elektronisk publisering i Høgskulen i Sogn og Fjordane sitt institusjonelle arkiv (Brage)

Jeg gir med dette Høgskulen i Sogn og Fjordane tillatelse til å publisere oppgaven (Skriv inn tittel) i Brage hvis karakteren A eller B er oppnådd.

Jeg garanterer at jeg er opphavsperson til oppgaven, sammen med eventuelle medforfattere. Opphavsrettslig beskyttet materiale er brukt med skriftlig tillatelse.

Jeg garanterer at oppgaven ikke inneholder materiale som kan stride mot gjeldende norsk rett.

Ved gruppeinnlevering må alle i gruppa samtykke i avtalen.

Fyll inn kandidatnummer og navn og sett kryss:

Katarina Alsvik

JA NEI

*TJENESTEFOLK I SOGNDAL MED FLYTTING TIL BERGEN FOR Å SØKE TJENESTE
1865-1900*



Foto: Ukjent, arkiv: FylkesFOTOarkivet i MR

Innholdsfortegnelse:

1.0 Tabell og figuroversikt.....	s. 3
1.1 Innledning.....	s. 4
2.0 Tidligere forskning.....	s. 4-6
2.1 Sogndal, bygda mellom fjord og fjell, 1865-1900.....	s. 6-10
2.2 Hvilke arbeidsoppgaver hadde tjenestefolkene? Og hvordan skaffet de seg tjeneste?.....	s. 10-12
2.3 Kildebruk og kritikk.....	s. 12-15
2.4 Hvem var i tjeneste? Tjenestekvinner og tjenestemenn.....	s. 15-19
2.5 Hvor ble mennene av?.....	s. 19-21
2.6 Å søke tjeneste i byen: Bergen.....	s. 21-27
3.0 Avslutning.....	s. 27
3.1 Litteraturliste.....	s. 28

1.0 Tabell og figuroversikt

Tabeller

Tabell 1: Befolkningsutviklingen i Sogndal i årene 1865 til 1900, etter alder.....s. 6

Tabell 2: Prosent andel tjenestefolk i Sogndal i 1865, etter kjønn og alder.....s. 9

Tabell 3: Prosent andel tjenestefolk i Sogndal i 1900, etter kjønn og alder.....s. 9

Figurer

Figur 1: Prosent andel tjenestefolk i Sogndal i 1865, etter alder og kjønn.....s. 16

Figur 2: Prosent andel tjenestefolk i Sogndal i 1900, etter alder og kjønn.....s. 17

Figur 3: Prosent andel hjemmeværende barn i Sogndal i 1900 i tjeneryrket,
etter alder og kjønn.....s. 19

Figur 4: Prosent andel ”utflyttere” fra Sogndal til Bergen i 1865,
etter alder og kjønn.....s. 23

Figur 5: Prosent andel ”utflyttere” fra Sogndal til Bergen i 1900,
etter alder og kjønn.....s. 26

1.1 Innledning

Det å være ung og samtidig være i tjeneryrket var noe som gikk hånd i hånd. Det var vanlig for både gutter og jenter fra rundt konfirmasjonsalder å gå i tjeneste for å klare å livnære seg selv, til man ble gammel nok til å kunne gifte seg og stifte sitt eget hushold.¹

I Sogndal i 1865 og i 1900 var det flere kvinner og menn som arbeidet i tjeneste, og ”bondegårder med tjenere og husmenn var selve kjernen i bygdesamfunnet.”² Men utfra mine funn kan det se ut til at kvinnene fram mot 1900-tallet i større grad dominerte tjenesteyrket. Tjenestefolk var også en yrkesgruppe som flyttet mye. Årsaken til flyttingen er usikker, men kanskje det var et behov for å oppleve noe nytt eller å få ny kunnskap.³ Primært skal ikke jeg finne årsaker til flyttinger, men se på mønstre og tendenser rent demografisk. Hvem var i tjeneste i Sogndal? Hvor gamle var de? Sivilstatus? Var det kjønnsforskjeller? Og hvordan var flyttebevegelsene av tjenestefolk ut av bygda?

I denne oppgaven vil jeg vise til tidligere forskning på tjenestefolk, hvordan Sogndal var som samfunn i perioden 1865 til 1900 og fortelle litt om hvilke arbeidsoppgaver tjenestefolkene hadde og hvordan de skaffet seg tjeneste. I punkt 2.3 vil jeg greie ut om de kildene jeg har brukt. Som et tillegg til tallene og de analysene jeg har foretatt på tjenestefolk i Sogndal i årene 1865 og 1900, samt for tjenestefolk med fødested Sogndal boende i Bergen i de samme årene, trekker jeg inn et utdrag fra heimstavnsprotokollene for å komme tettere inn på livet til tjenestefolkene. Deretter drøfter jeg ulike synspunkter angående tjenestefolkene jeg analyserer og forsøke å finne noen svar på de spørsmålene jeg stiller. I avslutningen vil jeg trekke frem de funnene jeg har på analysen og oppsummere hovedpunktene fra oppgaven.

2.0 Tidligere forskning

Sølvi Sogner og Kari Telste har skrevet boken ”Ut og søkje teneste – historia om tenestejentene”, som i utgangspunktet tar for seg beretninger om tjenestejentene fra det førindustrielle samfunn og fram til 1950. De har blant annet studert hvordan tjeneste som yrke endret karakter på 1800-tallet med tanke på modernisering og industrialisering, om

¹ Sogner, S. og Telste, K. ”Ut og søkje teneste – historia om tenestejentene”, Det Norske Samlaget, 2005: 12-13

² Engesæter, A. ”På flyttefot – innenlands vandring på 1800-talet”, Det Norske Samlaget, 1981: 12

³ Sogner og Telste 2005: 45-46

arbeidsvilkår, lønn, hvilken stilling tjenestegjorde hos, forskjeller mellom det å gå i tjeneste i byen og på bygda, m.m. Forskningen viser til historien om tjenestegjortene på et nasjonalt nivå, men syner også til eksempler på hendinger fra lokale perspektiv. Hvilken innvirkning hadde modernisering og industrialisering på tjenerholdet i Sogndal?

I en forskning av Engesæter viser han til flyttebevegelser fra Sogndalsfjæra rundt år 1800. Her blir ulike forhold i Sogndal og Sogndalsfjæra kartlagt, hvor vi blant annet får et innblikk i hvordan flyttemønstrene var til og fra bygda. De fleste som flyttet fra bygda var ungdommer. Selv om det var flere ungdommer som flyttet fra bygda, endret ikke befolkningsstrukturen seg noe særlig ettersom det omtrent var like mange som flyttet til bygda. Engesæter argumenterer for at folk som var klare til å stifte sitt eget hushold, gjerne flyttet tilbake til bygda. Dette kunne være folk som tidligere hadde vært i tjeneste.⁴ Er flyttebevegelsene av tjenestefolk i Sogndal lik for årene 1865 og 1900, tilsvarende det Engesæter har påvist for år 1800?

Flere forskere har sett på sammenhengen mellom livsløpet til mennesker og det å være i tjeneste. I Arne Solli sin doktoravhandling⁵ er livsløpet til tjenestefolket svært gjeldende. Her kommer det tydelig fram at tjenesteyrket var en del av livsløpet til flere unge mennesker på 1800-tallet og fram mot 1900-tallet. Hans studie foregår på landsbasis, og viser blant annet til ulike endringer som skjer innenfor tjenesteyrket i løpet av 1800-tallet. Han viser også til ulikheter i livsløpet til kvinner og menn i tjenesteyrket. Eksempelvis, peker Solli på reduksjonen av tjenestemenn grunnet endringer i registreringen. Menn ble mot slutten av århundre oftere registrert som "losjerende" enn som tjenestemenn, samtidig som flere barn, særlig sønner, ble hjemmeværende til en høyere alder enn tidligere. Han skriver; "Barn vert jamt over arbeidskraft i eigen heim."⁶ Kan vi finne samme type livsløp hos tjenestefolkene i Sogndal?

Gunnar Thorvaldsen har skrevet en artikkel der han har studert tidspunktet for reduksjonen i tjenerantallet i Norge. Thorvaldsen syner at individdata fra folketellingene i årene 1865, 1875 og 1900 er bedre til å skille mellom de ulike typer tjenerer etter funksjon og arbeidssted. En

⁴ Engesæter 1981: 23

⁵ Solli, A. "Livsløp – familie - samfunn: Endring av familiestrukturar i Norge på 1800-talet", Historisk institutt, Universitetet i Bergen, 2003

⁶ Solli 2003: 88

motsetning til den aggregerte statistikken som ble publisert fra 1800-tallet, der alle tjenerne var slått sammen.⁷ På bakgrunn av Thorvaldsen sin argumentasjon velger jeg å bruke individdata fremfor den aggregerte statistikken. Dette fordi individdata kan gi oss bedre opplysninger om tjenestefolkene, både når det gjelder alder, sivilstatus, fødested, bosted, yrke, osv. Dette er viktige opplysninger for å kunne få et dypere innblikk i hvem tjenestefolkene var.

Tidligere studier gjort på tjenestefolk har vanligvis funnet sted på nasjonalt nivå, så med denne oppgaven ønsker jeg å undersøke hvordan tjenerholdet var for et lite lokalsamfunn som Sogndal, og om flyttebevegelser av tjenestefolk fra Sogndal til Bergen. Min studie vil enten kunne nyansere eller bekrefte det tidligere forskning har vist. Det er fastslått i flere forskninger at det var langt flere tjenestekvinner enn menn. Skiller tjenestefolkene i Sogndal seg ut på noe vis? Var det å tjene i en liten bygd noe annerledes enn å tjene i byen? Hvem var det som flyttet fra Sogndal til Bergen for å ta seg tjeneste? Hvor gamle var de? Var det flere kvinner enn menn? Sivilstatus?

2.1 Sogndal, bygda mellom fjord og fjell, 1865-1900

	1865	1900	
Alder	m+k	m+k	Differanse
<15	1406	1199	-207
15-18 år	296	321	25
19-22 år	250	248	-2
23-26 år	220	225	5
27-30 år	191	180	-11
31-34 år	169	176	7
35-38 år	162	146	-16
39-42 år	174	132	-42
43-46 år	151	139	-12
47-50 år	168	152	-16
51-54 år	118	115	-3
55-58 år	112	117	5
59 +	441	510	69
Sum	3858	3660	-198

Tabell 1. Befolkningsutvikling i Sogndal i 1865 og i 1900, etter alder.

Kilde: Minnesota Population Center. North Atlantic Population Project: Complete Count Microdata. Version 2.0 [Machine-readable database]. Minneapolis: Minnesota Population

⁷ Thorvaldsen, G. "Hushjelper og jordbrukstjenere – når kom nedgangen i tjenerallene?", Historisk tidsskrift, Bind 87, Universitetsforlaget, 2008: 456

Center, 2008.

Norway 1865: The Digital Archive (The National Archive), Norwegian Historical Data Centre (University of Tromsø) and the Minnesota Population Center. National Sample of the 1865 Census of Norway, Version 2.0. Tromsø, Norway: University of Tromsø, 2008.

Norway 1900: The Digital Archive (The National Archive), Norwegian Historical Data Centre (University of Tromsø) and the Minnesota Population Center. National Sample of the 1900 Census of Norway, Version 2.0. Tromsø, Norway: University of Tromsø, 2008.

Tabell 1 viser til befolkningsutviklingen i Sogndal i årene 1865 til 1900, etter alder. I 1865 bodde det 3858 mennesker i bygda og fram til 1900 skjedde det en nedgang i befolkning til 3660. Den største differansen er for barn under 15 år, der nedgangen er på hele 207 individer. For aldersgruppen 39-42 år, der de fleste har etablert seg og stiftet familie, er det også en reduksjon på 42 mennesker. Noe som er interessant er at andelen mennesker fra 59+ har økt med 69 personer fra 1865 til 1900. Kom det flere eldre til bygda? Eller er vi vitne til en økt forventet levealder?

Sogndal er en bygd langt inne i Sognefjorden. Hovednæringen til folket i bygda var jordbruk, og som Aage Engesæter skriver; ”bondegårder med tjenere og husmenn var selve kjernen i bygdesamfunnet.”⁸

Ved fjorden i Sogndal, fantes også et lite tettsted, kalt ”Sogndalsfjæren” eller ”Fjøra”, som var med på å gjøre bygda til noe særegent. Tettstedet lå midt mellom all gårdsbruk. De som bodde i Fjøra var ikke eiere av store gårdsdrift, og var så og si avhengige av overskuddsproduksjon på gårdene rundt tettstedet, der også inntekten deres kom fra, ved å arbeide på gårdene.⁹ Ellers fantes det også en annen mulighet å skaffe seg levebrød på, nemlig å fiske.¹⁰

Før 1850 hadde sannsynligvis de fleste innbyggerne i Sogndal et ”selvforsyningshushold”, som var vanlig for bondesamfunnet i Norge på denne tiden. Det var normalt at produksjonen på bygda gikk til å dekke eget bruk, men det skal og sies at det var en del handel i bondesamfunnet også. Folk både kjøpte og solgte nødvendige varer, som mat og ulike redskap.¹¹

⁸ Engesæter 1981: 12

⁹ Engesæter 1981: 12

¹⁰ Engesæter 1981: 23

¹¹ Pryser, T. ”*Norsk historie 1814-1860*”, Det Norske Samlaget, Oslo, 1999: 116-117

Rundt 1850, skjedde det store endringer i bondesamfunn rundt om i landet. Det viktigste er kanskje at økonomien i bondesamfunnet ble integrert i den moderne markedsøkonomien som fant sted i de norske byene, og som skapte forandringer i den sosiale strukturen på bygdene. Denne endringen er også kalt for ”det store hamskiftet”. Som følger av endringen kom blant annet bedre redskaper og maskiner som tilskudd til gårdsdriften, større marked, frihandel og bedre kommunikasjon. Ved det sistnevnte kunne bøndene nå ut til nye områder og markeder med jordbruksprodukter.¹² Også bygdesamfunnet Sogndal kunne merke til disse endringene, selv om forandringen kom noe senere enn flere steder ellers i landet. Det virkelig store omslaget var ikke tilfelle i bygda før på slutten av 1800-tallet og begynnelsen på 1900-tallet.¹³

Sogndal har aldri vært noen typisk industribygd, men noe var det. Her fantes nemlig et garveri, beliggende på området Foss i bygda, hvor det ble produsert lær og skinn. Videre ga Sogndal Tændstikfabrik arbeid til flere folk i bygda, som ellers hadde sin næringsvei innenfor jordbruket.¹⁴ Rundt 1850-årene var det mange løsarbeidere i Fjøra, som hadde vanskeligheter med å skaffe seg arbeid, og dette spesielt om vinteren da det gjerne var mindre behov for tilleggsarbeidskraft på gårdene. Men denne fabrikken må også ha vært viktig for kvinnene i bygda. For det å få seg arbeid utenom å være tjenestekvinne eller dagarbeider rundt om på gårdene, var vanskelig.¹⁵

I 1886 startet det opp en ny industri i Sogndal. Sogn Uldspinderi og Farveri var navnet, og ble satt i verk i de samme lokalene fyrstikkfabrikken tidligere hadde vært. Fabrikken begynte som et ullspinneri, men ble senere utvidet til ullvarefabrikk. Fabrikken var en viktig arbeidsplass for flere i Sogndal, der mange av disse også var kvinner.¹⁶

De industrifabrikkene jeg nå har nevnt, var arbeidsplass for flere av innbyggerne i Sogndal fra 1850-årene og utover. Også flere kvinner jobbet på disse fabrikkene, noe som var ganske betydningsfullt for dem ettersom det var vanskelig å få seg arbeid utenom å gå i tjeneste på gårdene. Men selv om flere hadde sin arbeidsplass her, arbeidet fremdeles flesteparten av

¹² Pryser 1999: 180

¹³ Engesæter, A. ”Sogndalsfjøra 1801-1875. Trekk av den sosiale og økonomiske historia i ein strandstad”, hovudoppgåve i historie ved universitetet i Bergen, Hausten 1976: 148

¹⁴ Timberlid, J.A. og Selseng, B. ”Sogndal bygdebok, gardar og folk, Stedje sokn”, Sogndal sogelag 2007: 118

¹⁵ Timberlid og Selseng 2007: 119

¹⁶ Timberlid og Selseng 2007: 120

befolkningen i bygda innenfor jordbruk og gårdsdrift, der mange var sysselsatte innenfor tjenesteyrket. Hvor mange tjenestefolk var det i Sogndal i årene 1865 og 1900?

Alder	Total m+k	Menn	Kvinner	Tj.menn	Tj.kvinne r	Prosent m.	Prosent kv.
<15	1406	710	696	1	9	0,1	1,3
15-18 år	296	145	151	34	42	23,4	27,8
19-22 år	250	114	136	31	57	27,2	41,9
23-26 år	220	92	128	19	55	20,7	43,0
27-30 år	191	95	96	13	21	13,7	21,9
31-34 år	169	77	92	7	8	9,1	8,7
35-38 år	162	70	92	4	12	5,7	13,0
39-42 år	174	89	85	2	10	2,2	11,8
43-46 år	151	77	74	1	5	1,3	6,8
47-50 år	168	73	95	1	6	1,4	6,3
51-54 år	118	58	60	1	7	1,7	11,7
55-58 år	112	45	67	1	3	2,2	4,5
59 +	441	207	234	2	5	1,0	2,1
Total	3858	1852	2006	117	240	6,3	12,0

Tabell 2. Prosent andel tjenestefolk i Sogndal i 1865, etter kjønn og alder.

Kilde: NAPP. Se tabell 1.

Tabell 2 viser til prosent andel tjenestefolk i Sogndal, etter kjønn og alder for 1865. Dette året bodde 3858 mennesker i bygda. Av disse var 1852 menn og 2006 var kvinner. Av alle menn var ca. 6 prosent i tjeneste. Blant kvinnene var det langt flere, 12 prosent.

Alder	Total m+k	Menn	Kvinner	Tj.menn	Tj.kvinner	Prosent m.	Prosent kv.
<15	1199	628	571	2	3	0,3	0,5
15-18 år	321	176	145	13	38	7,4	26,2
19-22 år	248	115	133	16	42	13,9	31,6
23-26 år	225	100	125	8	34	8,0	27,2
27-30 år	180	92	88	3	16	3,3	18,2
31-34 år	176	88	88	0	11	0,0	12,5
35-38 år	146	62	84	0	9	0,0	10,7
39-42 år	132	59	73	0	9	0,0	12,3
43-46 år	139	59	80	0	9	0,0	11,3
47-50 år	152	75	77	2	2	2,7	2,6
51-54 år	115	46	69	0	2	0,0	2,9
55-58 år	117	50	67	0	5	0,0	7,5
59 +	510	228	282	1	8	0,4	2,8
Total	3660	1778	1882	45	188	2,5	10,0

Tabell 3. Prosent andel tjenestefolk i Sogndal i 1900, etter kjønn og alder.

Kilde: NAPP. Se tabell 1.

Tabell 3 viser til prosent andel tjenestefolk i Sogndal, etter kjønn og alder for 1900. Dette året bodde det 3660 mennesker i bygda, hvorav 1778 av disse var menn og 1882 var kvinner. Av alle menn var 2,5 prosent i tjeneste, mens det for kvinnene var tilsvarende 10 prosent. Fra 1865 til 1900 har tjenerandelen av menn omtrent halvert, mens det for kvinnene var en reduksjon på 2 prosentpoeng.

Fra 1865 til 1900 var det som nevnt, en reduksjon befolkningsmessig i Sogndal av både kvinner og menn. Kan dette ha en innvirkning på den lave andelen menn i tjeneste?

2.2 Hvilke arbeidsoppgaver hadde tjenestefolkene? Og hvordan skaffet de seg tjeneste?

Praktisk kunnskap i matstell og gårdsdrift var kort sagt hovedoppgavene til tjenestefolkene. Dette var viktig kunnskap for deretter selv å kunne bli en god husmor eller husbonde en gang. Forskjellige type holdninger, som blant annet hvordan man skulle bli et godt arbeidsmenneske, oppnå arbeidslyst og pliktoppfyllelse, var viktige momenter å lære seg som tjenestekvinne/mann. Disse manerene var satt høyt i samfunnet til utpå 1900-tallet.¹⁷

Arbeidsoppgavene til tjenestefolkene kunne være noe forskjellig alt etter årstid. På vinterhalvåret kunne de for eksempel være inne i stuen, der alle hadde hvert sitt arbeid og sine gjøremål å sysle med. Når husmor og tjenestejentene kom inn etter fjøsstellet, kunne de sette seg ved rokken å karde og spinne ull, for deretter å sette i gang med veving. Mennene kunne drive med arbeid som å lage hesteseler, høvle og lage nye skaft til ulike redskap, og reparere og bygge sleder.¹⁸

Om våren og høsten kunne kvinnene drive på med gjøremål som baking, spinning, veving og strikking. Spinning og veving var som regel arbeidsoppgaver tilhørende vinteren, men strikking var noe de gjorde hele året.¹⁹ Ellers var det raking av løv, skjære korn og potetplukking. Ved slakting var det kvinnenes arbeid å vaske blant annet tarmer og hakke innmaten, for dermed å lage pølser av det. Mennene hadde omtrent alt arbeidet med hesten, kløyving av ved og kjøring med hest for å kunne pløye jorda.²⁰ Mannfolket slo graset, skar korn og festa kornet. De var også med på potetplukking med kvinnene og de slakta dyrene.

¹⁷ Sogner og Telste 2005: 13-14

¹⁸ Gjerdåker, J. "Arbeidet i bygdene, årsrytmen på Voss før landbruket vart mekanisert", Lanser forlag, 1980: 26

¹⁹ Gjerdåker 1980: 18

²⁰ Gjerdåker 1980: 19

Det var selvsagt også noe arbeid som kunne gjøres gjennom hele året. Matlaging og fjøsstell er eksempler på slike arbeidsoppgaver. I fjøsstellet var det blant annet arbeid som melking, fôring, renhold og stell av husdyrene. Hente og bære vann fra elvene eller vannene, renhold og vedlikehold av klær var også arbeidsoppgaver som måtte gjøres året rundt. ”Til ein medels buskap på 12 naustbeist med smått og stort, 25 sauer, eit par geiter, ein gris og to hester trongst det dagleg 2-300 liter vatn, til hushaldet i stova og elhust trongst òg noko.”²¹ Dette viser tydelig hvor hardt arbeidet til tjenestefolkene var.

Tjenestefolkene var som regel integrerte i det husholdet som de arbeida for, og flere jobbet også sammen med husbondsfolket i de arbeidsoppgavene som måtte gjøres. Men arbeidet til tjenestefolkene var på en tidsavgrenset kontrakt, som oftest ett år, og underlagt autoriteter. Mange så på tjeneste som noe midlertidig, en periode av livet, så derfor var det kanskje lettere for mange å godta de arbeidsforholdene og autoritetene de lå under.²²

Hvordan skaffet de seg tjeneste? Tjenestefolkene var i tjeneste fra et halvt år eller et helt år, og med oppsigelse til faste tider to ganger i året. Flyttedagene, eller ”faredagene” var sommernatten 14.april eller vinternatten 14.oktober. Da var det vanlig å bytte tjeneste til en ny gård og et nytt hushold. For at oppsigelsen skulle være gyldig, måtte tjenestefolkene si ifra til sine arbeidsgivere åtte uker før, slik at også de kunne få tid til å skaffe seg nye tjenere til gården.²³

Ifølge Sølvi Sogner og Telste, byttet tjenestefolkene ofte på ”arbeidsplassen”, det vil si at de flyttet ofte. Sogner og Telste viser til flere eksempler som kan skyldes denne flyttingen. For eksempel kunne de være på jakt etter mer kunnskap, noen ønsket kanskje å tjene sammen med bekjente, og muligens lønnen og kosten var bedre i andre hushold. Når de flyttet og skiftet tjeneste til et nytt hushold fikk de penger, eller såkalt ”festepenger” (når tjenerne hadde ”festa” seg nye arbeidsgivere). Festepengene var ofte en halv til en daler, og kom i tillegg til lønnen, som også kan være en årsak til den hyppige flyttingen.²⁴

Når tjenestefolkene skulle skaffe seg tjeneste, var det flere metoder å gjøre det på. Det fantes blant annet festekontor, annonser i avisene og selvannonsering. Den måten som

²¹ Gjerdåker 1980: 18

²² Sogner og Telste 2005: 14

²³ Sogner og Telste 2005: 15

²⁴ Sogner og Telste 2005: 45-46

sannsynligvis var vanligst, var bruken av slekt eller bekjentskap, som spredte ordet om arbeidsledige tjenestekvinner og menn. I de største byene kunne det foregå ved bruk av mellommenn, festekoner og festemenn, som ble brukt som et ledd i søket etter tjenestearbeid.²⁵

2.3 Kildebruk og kritikk

For å undersøke hvordan tjenerholdet var i Sogndal i perioden 1865-1900, samt hvordan flyttebevegelsene av tjenestefolk til Bergen var for et lite lokalsamfunn som Sogndal, har jeg tatt utgangspunkt i folketellingene for Sogndal og Bergen i årene 1865 og 1900.

Folketellingene kan gi oss informasjon om blant annet personers navn, alder, kjønn, fødselsår, fødested, sivilstatus, yrke og familiestilling.

Ved bruk av folketellinger som kilde har jeg trukket ut opplysninger som kan brukes til å identifisere og plassere de enkelte tjenestefolkene i ulike kategorier. For mitt prosjekt vil det være interessant å finne ut hvem som arbeidet som tjenere i Sogndal i årene 1865 og 1900, deres alder, kjønn, sivilstatus, hushold – hvem de arbeidet hos, fødested, samt hvem som har flyttet til Bergen fra Sogndal, og som arbeidet i tjeneste der i årene 1865 og 1900. De opplysningen jeg har funnet frem til ved bruken av disse tellingene, ligger også til grunn for de tabellene og diagrammene jeg bruker i teksten.

Folketellingene jeg har tatt i bruk er fra NAPP, som står for North Atlantic Population Project. NAPP er en digitalisert og standardisert versjon av de originale folketellingene, hvor det er konstruert noen tilleggsvariabler. Det er nettopp på bakgrunn av tilleggsvariablene at jeg har valgt å bruke disse tellingene. NAPP har laget en harmoniserende variabel med navnet ”servants”, som summerer antall tjenere i hvert hushold. Denne variabelen er konstruert på bakgrunn av familiestilling og yrke. Følgende kriterier ligger til grunn: 1) ikke slektskap til husholdsoverhodet, 2) et yrke som tjener eller med en yrkeskode tilsvarende tjener, 3) ett etternavn som er forskjellig fra husholdsoverhodet.²⁶ Denne variabelen er konstruert slik at det vil være mulig å gjøre analyser på tvers av landegrenser. Jeg ønsker å finne ut om variablene fungerer etter intensjon.

²⁵ Sogner og Telste 2005: 55

²⁶ Nappdata, https://www.nappdata.org/napp-action/variables/SERVANTS#description_section, besøkt 14.05.14

I tillegg bruker jeg variablene: navn, alder, kjønn, yrke, tjenere, fødested, bosted, relasjon til husholdoverhode, sivilstatus og familiestilling. I prosjektet mitt er grunnlaget for andelen tjenestefolk plukket ut fra ”occhiscoveriabelen” som en koda (HISCO) utgave av yrkesopplysningene fra folketellingene.²⁷ Yrkesvariabelen, sammen med ”servantsvariabelen”, ligger til grunn for tjenerstatistikken i denne studien.

I Sogndal i 1865 er andelen tjenestefolk plukket ut på bakgrunn av ”servants” og yrkesvariabelen. Jeg har møtt på noen problemer underveis som viser en ulogisk slutning mellom ”servants” og yrke. På bakgrunn av NAPP sine kriterier burde vi forvente oss et lavere antall ”servants” enn tjeneryrker, men det er flere tjenere oppført i ”servants” enn hvor mange tjenere det opprinnelig finnes om man ser på yrkesvariabelen. Et eksempel kan være husholdet til Hans K. Heiberg, hvor det er oppført 6 ”servants”, men hvor yrkestittelen viser 5 tjenere.

I folketellingen for 1900 har det skjedd noen endringer i føringen av hvem som blir regnet som tjenere. Til forskjell fra 1865 er det i 1900 langt flere yrkesvariabler tjenerne går under. Og her støter vi på noen problemer ved NAPP versjonen. I likhet med 1865 er det også oppført flere tjenere i ”servants” enn hvor mange tjenere det opprinnelig finnes om man ser på yrkesvariabelen. Et eksempel her er husholdet til Ole Olsen og Margrethe Kristensdatter. Det er oppført 2 i ”servants”, men hvor yrkestittelen på den ene er ”salgsmann”, noe som er langt fra det man kan kalle tjener. Den kildekritiske gjennomgangen viser at ”servants”-variabelen kan være vanskelig å bruke alene. Jeg har derfor valgt å se ”servants”-variabelen og yrkesvariabelen i sammenheng. Det ville være interessant å studere nærmere hvordan statistikken ville sett ut om man bare bruker ”servants”- eller yrkesvariabelen. Dette er egnet for framtidig forskning.

Det er også flere ført som tjenere, men som fra mitt synspunkt ikke passer inn under tjenestekategorien, og er derfor ikke med i diagrammene og tabellene jeg viser til i prosjektet. De som jeg derimot mener hører til i tjenestekategorien, og som også er ført som tjenere i tellingen for Sogndal i 1900 er ”tjener”, ”barnepike”, ”storfe arbeidere”, ”spesifiserte tjenere”, ”gårdsarbeidere”, ”husdyrarbeidere”, ”husholderske” og ”slektsarbeidere”.

²⁷ Van Leewen et al, *HISCO - Historical International Standard Classification of Occupations*, Leuven University Press 2002

Familiestilling er en vesentlig variabel fordi den indikerer hvem som er i slekt med husholdsoverhodet. Tjenere, losjerende og besøkende ble blant annet også sett på som en del av husholdet og fikk dermed en egen "relate" kode i variabelen. For eksempel inneholder et vanlig hushold ulike stillinger i familien, der "101" er husfar, "201" er husmor, "301" er barn og "1211" er tjener. I NAPP sin versjon av folketellingen fra 1865 er tjenerne kodet "9999" i "relatevariabelen", som betyr ukjent. For dermed å få riktige opplysninger om hvor mange tjenestefolk det fantes må man da se på "servantvariabelen" og yrkesvariabelen. I folketellingene fra 1900 er tjenerne derimot kodet til "1211" i "relatevariabelen", som kan forteller at de jobber innenfor tjenesteyrket. Selv om tjenestefolkene var kodet under "relatevariabelen" i NAPP sin versjon av folketellingen for 1900, var heller ikke denne variabelen helt uproblematisk. Det var flere som var kodet til "1211" i "relatevariabelen", men som da ikke samsvarte med yrkesvariabelen for tjenestefolk.

I gjennomgang av tellingen for Sogndal i 1900, fant jeg at det var langt flere som hadde samme yrkesvariabel som de som var ført som tjenere i "servant"-variabelen, men på grunn av at de var hjemmeværende barn ble de ikke registrert som tjenestefolk. Dette kan skape feilvurderinger om hvor stor andel tjenestefolk det egentlig fantes. Dette vil jeg ta hensyn til i min analyse, og det vil bli drøftet under figur 3. For Sogndal i 1865 er andelen hjemmeværende barn, ført som tjenere i yrkesvariabelen, men ikke i "servants"-variabelen, av så liten karakter at det ikke vil ha noen innvirkning på andelen tjenestefolk for dette året.

Det var flere som flyttet fra Sogndal og tok seg tjeneste i Bergen. Til grunn for min analyse om hvem som flyttet fra Sogndal og som arbeidet i tjeneste i Bergen i 1865 og i 1900 bruker jeg fødestedvariabelen og yrkesvariabelen. Folketellingene forteller oss ikke noe om når de flyttet, men om deres daværende bosted og yrke.

Hvor sikre er aldersopplysningene fra folketellingene? Fram til folketellingen for 1865, skulle alder oppgis ved førstkommende fødselsdag. Dette gjorde at store deler av befolkningen var registrert med et halvt år eldre enn hva de egentlig var. I 1900 ble barn under 3 år registrert med fødselsdato og de som var eldre enn 3 år ble registrert med fødselsår. Dette fører til at de personene i 1900, som var registrert med fødselsår fikk et halvt år mindre enn den faktiske. Lisbeth Higley har gjort en studie av Ullensaker prestegjeld i 1801, og kommet frem til at de fleste under 20 år har riktig alder, og at forskjellene for aldersgruppen 20-29 år heller ikke er av de store, mens de med en alder høyere enn 40 år,

oftere var registrert feil enn riktig.²⁸ For min undersøkelse er de største gruppene med tjenestefolk under 40 år, så om Higleys forskning gjelder på en generell basis, kan man så og si være trygg på de aldersopplysningene som er oppgitt i tellingene.

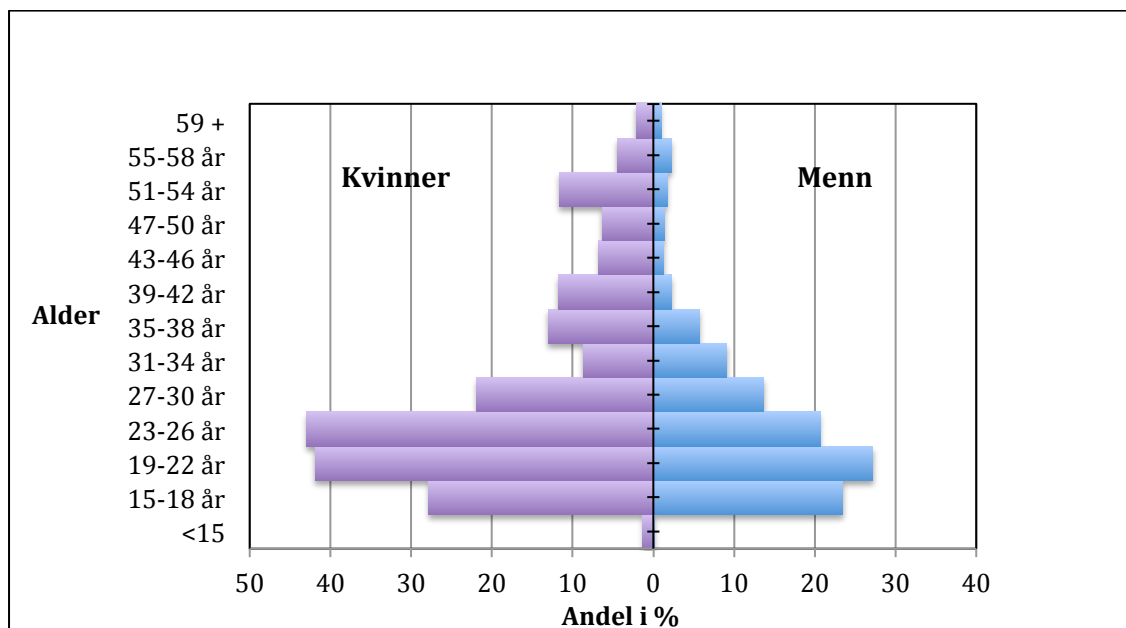
Heimstavnsprotokollene kommer fra begrepet heimstavsrett, som lenge var vesentlig innenfor fattigpleien, og kan defineres som fattigdistriktet der man i nødstilfeller hadde krav på fattigstønad. I de sakene hvor det var tvil om hvor en person hadde heimstavn, skulle den enkelte person avhøres for å avgjøre saken. Heimstavnsforhørene bestod vanligvis av opplysninger om hvor og når personen var født, hvem foreldrene var, om mulig ektefelle og barn, hvor personen tidligere hadde bodd og om steder han eller hun hadde arbeidet. Siden man kunne få tak i en ny heimstavn, var det svært viktig å tidfeste alle de hendelsene det var stilt spørsmål om.²⁹ Det kan være grunn til å anta at heimstavnsprotokollene kan gi bedre informasjon enn hva folketellingene gjør, om man eksempelvis studerer tjenestefolk. Protokollene kan gi sikrere informasjon om alder ettersom alderen blir ført under avhøret og de kan fortelle oss noe mer om hvor de har arbeidet i tjeneste, når de arbeidet i tjeneste og hvor lenge de arbeidet hos de ulike arbeidsgiverne. Protokollene beretter også noe om hvordan tjenestefolkene hadde det økonomisk og helsemessig. Jeg har for få individer til å si noe eksakt om mer nøyaktig føring av alder, men vi har et eksempel på tjenestepiken Alette Gjertine Skjelderup. I heimstavnsprotokollene skrives det at hun blir 21 år den 26. April 1865. NAPP sin versjon viser også til at hun er 21 år, men folketellingene fra digitalarkivet har ført at hun er 22 år for det samme årstallet. For framtidig forskning ville det vært interessant å sammenligne disse to kildetyperne.

2.4 Hvem var i tjeneste? Tjenestekvinner og tjenestemenn – alder, kjønn, sivilstatus, sosial klasse

Hvor mange tjenestefolk fantes det i Sogndal i 1865 og 1900? Har antall tjenestefolk endret seg i løpet av disse årene? I hvilken alder finnes det flest tjenestefolk? Har dette endret seg fram til 1900-tellingen? Og hvordan er kjønnsfordelingen blant kvinner og menn i tjenesteyrket i 1865 og 1900?

²⁸ Se Solli 2003: 46

²⁹ Digitalarkivet, <http://da2.uib.no/cgi-win/WebBok.exe?slag=lesdok&bokid=hjst4&sideid=1&gstorleik>, besøkt 10.04.14

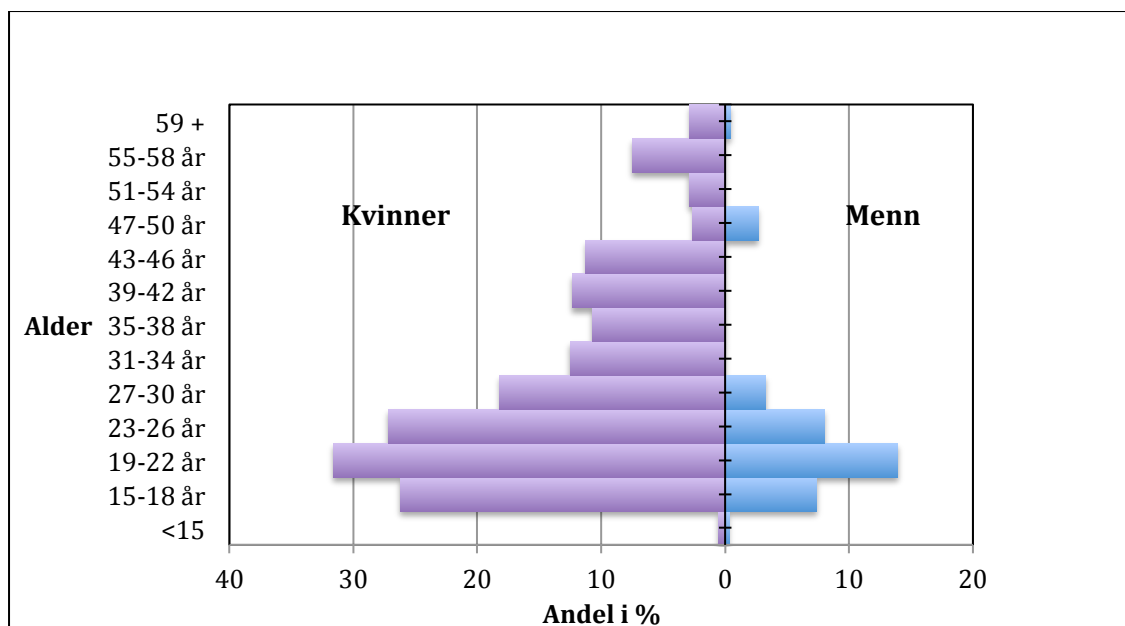


Figur 1. Prosent andel tjenestefolk i Sogndal i 1865, etter alder og kjønn.

Kilde: NAPP. Se tabell 1.

Figur 1 viser prosent andel tjenestefolk i Sogndal i 1865, etter kjønn og alder. Dette året fantes det til sammen 357 tjenestefolk, der 240 av disse var kvinner og de resterende 117, var menn. Den klart største andel kvinner som var i tjeneste i Sogndal i 1865 er i aldersgruppen 19-22 år og 23-26 år, henholdsvis 42 og 43 prosent.

For menn finner vi de to største aldersgruppene i alderen 15-18 år og 19-22 år, altså noe yngre enn for kvinnene. For alderen 15-18 år er 23 prosent i tjeneste og 27 prosent for alderen 19-22 år. I likhet med kvinnene viser alderen fra 27 år og oppover en jevn reduksjon av andelen tjenestemenn, selv om reduksjonen er noe tydeligere for menn i tjeneste enn for kvinner.



Figur 2. Prosent andel tjenestefolk i Sogndal i 1900, etter alder og kjønn.

Kilde: NAPP. Se tabell 1.

I figur 1 og 2 har jeg brukt variablene ”servants” og yrke, for å finne andelen tjenestefolk. ”Servants”-variabelen er utgangspunktet, men så har jeg lagt til de individene som har et tjeneryrke. Andelen hjemmeværende tjenestebarn er ikke med i disse to figurene.

Figur 2 viser at det til sammen var registrert 233 tjenestefolk for dette året, der 188 av disse var kvinner og 45, var menn. De to alderskategoriene med høyest andel tjenestekvinner i Sogndal i 1900, er fra alderen 19-22 år, med 31 prosent i tjeneste og fra 23-26 år med 27 prosent i tjeneste. I fra alderen 27 år og oppover er det så og si en stabil nedgang i forhold til alder og andelen tjenestekvinner.

I likhet med kvinnene, er også de to alderskategoriene med størst andel tjenestemenn i Sogndal i 1900, fra alderen 19-22 år, med 14 prosent i tjeneste, og fra 23-26 år, hvor 8 prosent av mennene er i tjeneste. Selv om disse to alderskategoriene innebærer høyest andel av tjenestemenn, har andelen menn i tjeneste likevel halvert fra alderskategorien 19-22 år og fram til 23-26 år. Videre kan vi se en sterk nedgang i andelen tjenestemenn, desto høyere alderen er. Tjenestemenn forsvinner så og si fra yrket i Sogndal i 1900, og det kan nærmest kalles et brudd i tjenesteyrket fra et mannsperspektiv.

Ifølge Sogner og Telste var tjeneste i det gamle samfunnet et yrke flere kunne ha for livet.³⁰ Dette var ikke tilfelle i Sogndal. I både 1865 og 1900, og kanskje mer spesielt for 1900, viser analysen at jo eldre man blir, jo færre er det som har tjeneste som yrke. Dette gjelder ikke bare for Sogndal, men bekreftes nasjonalt av Arne Solli. Han skriver at; ”Tjeneste var i mindre grad livslang, men snarere en avgrensa og klarere definert del av livsløpet.”³¹ Om Sogner og Telstes teori stemmer, var det gamle samfunnet i Sogndal erstattet av et nytt, kanskje mer moderne samfunn?

Figur 1 og 2, viser at kjønnsfordelingen er stor ved begge folketellingsårene, med et enda tydeligere skille i 1900, der tjenestemennene omtrent forsvinner fra yrket. Det at det var flere tjenestekvinner enn tjenestemenn var et fenomen som oppstod tidlig. Fra om lag midten av 1800-tallet og utover i tid var det å gå i tjeneste mer og mer blitt et kvinnearbeid, dette til forskjell fra 1700-tallet og fram til 1850, hvor det var en forholdsvis stabil kjønnsfordeling i tjenesteyrket.³²

Sivilstatus er ikke tatt med i figur 1 og 2, da flesteparten av tjenestefolkene var ugifte. Alder spiller trolig inn for den store andelen ugifte, ettersom de fleste tjenestefolk var unge. Men det var også et par enker og enkemenn i Sogndal i 1865. Her har vi blant annet tjenestekvinnen Mari Nielsdatter på 49 år og enke. Hun var i tjeneste hos Arne Trondsen og Gjertrud Nielsdatter. De hadde en datter, Brita Arnesdatter på 14 år. Foruten Mari Nielsdatter tjente også Søren Nielsen på 24 år og Kristine Nielsdatter på 17 år i samme hushold. De tre tjenerne kan være i slekt med husmor, Gjertrud Nielsdatter, grunnet samme etternavn. Kanskje Mari Nielsdatter var hennes søster, som følte et ansvar for slekta?

Folketellingen for Sogndal i 1900, viser til de samme hendingene, der flesteparten av tjenestefolket var ugifte. Derimot er det 2 tjenestefolk, en mann og en kvinne, som er gift i tellingen fra 1900. Det var ingen gifte tjenestefolk i Sogndal i 1865.

Yrkestilbudet for menn har alltid vært mer mangfoldig enn det har vært for kvinner.³³ For menn var ikke tjeneste den eneste yrkesveien å gå, og ofte var lønnen også høyere i andre

³⁰ Sogner og Telste 2005: 143

³¹ Solli 2003: 86

³² Sogner og Telste 2005: 7

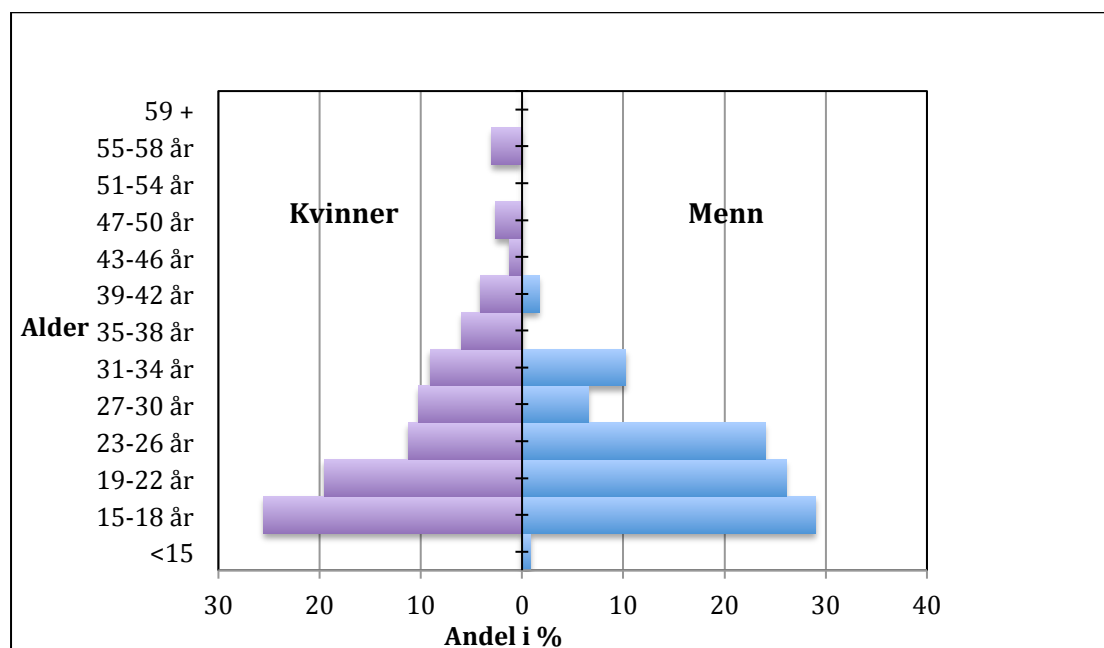
³³ Sogner og Telste 2005: 7

type yrker og arbeidsvilkårene bedre. For kvinnene kan det derimot virke som at det var få andre alternativ å velge mellom enn å ta seg tjeneste, særlig tidlig på 1800-tallet.³⁴

Solli forteller at det var flere menn som skiftet yrke fra tjeneste til losjerende, og at det allerede var kommet endringer på denne fronten i 1865 og som bare økte fram mot 1900. Dette tyder på at tjenesteyrke i mindre grad var et alternativ for menn i 1865, og antageligvis før det også, men ikke i samme grad for kvinner. Forandringene skjedde først og fremst for kvinner mellom 1865 og 1900. Gjelder også dette for Sogndal?

2.5 Hvor ble mennene av?

En av mine sentrale funn er fraværet av menn i tjenesteyrket. En årsak til at det var flere kvinner enn menn i tjenesteyrket, kan i følge Solli være den økende andelen av hjemmевærende sønner i 1900 til forskjell fra 1865.³⁵ I Sogndal i 1865 er andelen hjemmевærende tjenersønner og tjenerdøtre av så liten karakter at det ikke vil ha noen innvirkning på tjenerholdet. En kontrast til Sogndal i 1900. De hjemmевærende sønnene og døtrene blir ikke regnet som tjenere i ”servants”-variabelen på grunn av deres slektskap til husholdsoverhodet. Derimot har de samme yrkesvariabel som de som blir ført som tjenere. Kan dette ha en innvirkning på den minkende andelen tjenestemenn?



³⁴ Solli 2003: 88

³⁵ Solli 2003: 84

Figur 3. Prosent andel hjemmeværende barn i Sogndal i 1900 i tjeneryrket, etter alder og kjønn.

Kilde: NAPP. Se tabell 1.

I figur 3 har jeg brukt yrkesvariabelen og ”relatevariabelen”. Tallene for tjenestefolk i denne figuren har ingenting med ”servantsvariabelen” å gjøre, fordi det ikke fanges opp av NAPP sin konstruerte variabel, ”servants”. Dette har betydning for hvordan vi skal forstå tjenesteyrket i en periode med store samfunnsendringer.

Først av alt viser figur 3 en større andel av menn, med 126 hjemmeværende sønner og 107 hjemmeværende døtre i Sogndal i 1900. Aldersgruppen 15-18 år, som er alderen hvor flest tjenersønner er hjemmeværende, viser til 29 prosent. Etter denne alderskategorien er det en jevn reduksjon. Det blir en liten oppsving ifra alderen 31-34 år før de omtrent forsvinner, bokstavelig talt fra hjemmet.

Aldersgruppen med flest hjemmeværende tjenerdøtre, er i likhet med hjemmeværende tjenersønner, alderen 15-18 år, med en andel på 25 prosent. Videre er det en ganske stabil nedgang i andelen hjemmeværende døtre desto høyere alder. Derimot ser det ut til at tjenerdøtrene ble boende hjemme til en langt høyere alder enn tjenersønnene. Den eldste alderskategorien med hjemmeværende tjenerdøtre er alderen 55-58 år. Her finner vi blant annet Elisabet Augusta Engh på 55 år, som jobbet som husholderske og bodde sammen med sin mor Elisabet Engh på 85 år, som var enke. Noe som er litt spesielt her, er at verken mor eller datter var fra Sogndal, men flyttet hit. Moren, Elisabet Engh var født i Fusa, som ligger i Hordaland fylke, mens datteren, Elisabet Augusta Engh var født i Norges nordligste fylke, Finnmark, nærmere bestemt Vadsø.

Mine funn viser for det første at menn forsvinner fra tjeneryrket i 1900, om man tar utgangspunkt i ”servants” og yrkesvariabelen. For det andre at det er relativt flere tjenersønner enn tjenerdøtre i Sogndal i 1900. Kan en mulig forklaring være at det skjuler seg en del sønner i 1900 tellingen som ikke er oppgitt som ”servant”, men som likevel er det – i familiens hushold? I følge Arne Solli ble unge, ugifte menn tidlig i århundret ofte ført som tjenestemenn, men som mot slutten av århundret endret seg til losjerende på grunn av den lave sosiale statusen tjenesteyrke ga. Solli fant videre ut at økningen i andelen losjerende ikke dekket fullt ut for reduksjonen av tjenestemenn. I følge Solli, kan dette skyldes at andelen

hjemmeværende sønner steg. Sønnene var boende hjemme lenger og til en høyere alder enn før.³⁶

Hvordan var dette for kvinnene? Arne Solli forteller at kvinner i 1865 forlater opphavsfamilien for å gå i tjeneste. Livsløpet til kvinner og menn viser seg å være forskjellig, og dette spesielt når det kommer til det å være i tjeneste. Men her finnes også felles trekk, ved at både kvinner og menn forlater barndomshjemmet ved høyere alder enn før. Figur 3 viser mange hjemmeværende tjenersønner og tjenerdøtre. Solli argumenterer for at nedgangen i tjenestefolk mellom 1865 og 1900 handler om at økning i alder for når hjemmeværende barn forlater barndomshjemmet og minkingen av tjenestefolk er to sider av samme sak. Flere barn var arbeidskraft i eget hjem.³⁷ Analysene for Sogndal i 1900 bekrefter dette. Sammenligner vi figur 2 og 3 ser vi at andelen hjemmeværende sønner muligens kan kompensere noe for den lave andelen tjenestemenn, og dette særlig i årene 15-26 år.

I figur 1 og 2 ser vi minken av, ikke bare tjenestemenn, men også tjenestekvinner fram til år 1900. Dette kan si noe om endring til ulike yrker, men også den økende andelen av hjemmeværende barn over 15 år, som arbeidet i opphavshuset istedenfor å gå ut i tjeneste.

Som vi nå har sett, var det en reduksjon i andelen tjenestefolk fra 1865 og fram mot 1900. Mest markant er reduksjonen for menn, som var halvert, og en nedgang på to prosentpoeng av kvinner. Men når vi ser på hvor mange som var hjemmeværende tjenersønner og tjenerdøtre, og særlig tjenersønner, kan vi kanskje justere Sogner og Telste sin teori om at det var en omfattende nedgang av tjenestemenn i løpet av århundret. Også i Sogndal var det en nedgang i andelen tjenestemenn, men reduksjonen var kanskje ikke så betydelig, likevel.

2.6 Å søke tjeneste i byen: Bergen

Utover på 1800-tallet utviklet Norge seg mer og mer til et moderne og urbant samfunn. Økt urbanisering var blant annet et resultat av at folk i større grad flyttet fra bygda og inn til byene, enten de var på jakt etter arbeid eller på grunn av eventyrlyst, og særlig gjaldt dette ungdom. Det var blitt bedre infrastruktur, slik at folk lettere kunne bevege seg rundt om i landet eller utenriks, og industrien framtrådte også i større grad enn før. Telegraflinjer ble

³⁶ Solli 2003: 84

³⁷ Solli 2003: 88

utvidet og handel og sjøfart vokste frem. Som følger av utviklingen mot et moderne Norge, kom nye næringer, nye yrker og økonomisk vekst.³⁸

Denne utviklingen førte som sagt til urbanisering, der flere, særlig unge mennesker flyttet inn til byene. Mange unge fra bygdene flyttet inn til de nærmeste storbyene for å skaffe seg tjeneste eller annet arbeid. Både jenter og gutter dro til byene for å ta seg tjeneste, men guttene dro gjerne i større grad til byene for nettopp kanskje å kvitte seg med tjenesteyrket, og heller søke arbeid som sjøfolk, industriarbeider, soldat eller håndverkslærling.³⁹ Flere ble nok også trukket mot byene på bakgrunn av ”rykter” om lettere arbeid og høyere lønn innenfor tjenesteyrket.

Arbeidsoppgavene til tjenestefolkene på bygda sammenlignet med arbeidsoppgavene til tjenestefolkene i byene skilte seg ikke særlig fra hverandre, selv om arbeidet i byene var mer knyttet til innarbeid.⁴⁰ De tjenestefolkene som opprinnelig kom fra bygda og som tidligere hadde gått i tjeneste der, hadde hatt arbeidsoppgaver som både gikk ut på innarbeid og utarbeid. Det vil si at de kunne drive med baking, spinning og veving inne, og slakting, fjøsstell, vedhogging og potetplukking ute. Samme type arbeidsoppgaver fantes også i byene, og derfor var ikke overgangen så stor for de tjenestefolkene som dro til byene for å søke tjeneste. Men selv om arbeidsoppgavene ikke var særlig annerledes for tjenestefolkene fra bygd til by, endret derimot yrkene seg i byene. Det ble flere og flere spesialiserte yrker. For eksempel var sying, spinning og veving arbeidsoppgaver som tjenestefolkene vanligvis gjorde. Dette endret seg blant annet ved at ”syerske” som yrke, vokste frem i større grad enn før.⁴¹

Selve tjenesteyrket i seg selv var ganske utbredt med all slags mulige arbeidsoppgaver enten om det var på gårdsbruket eller i privathusholdet. Å tjenestegjøre i privathusholdet ble mer og mer vanlig mot slutten av 1800-tallet i byene. Tjenestefolkenes arbeid ble mer snever og var knyttet til selve privathusholdet. De var blitt mer som ”hushjelpere”, med arbeidsoppgaver som å hente vann, vask og renhold, matlaging, barnepass, ovnspuss, teppebanking og servering til vanlige måltider og fest, og så videre.⁴²

³⁸ Sogner og Telste 2005: 39

³⁹ Sogner og Telste 2005: 39-40

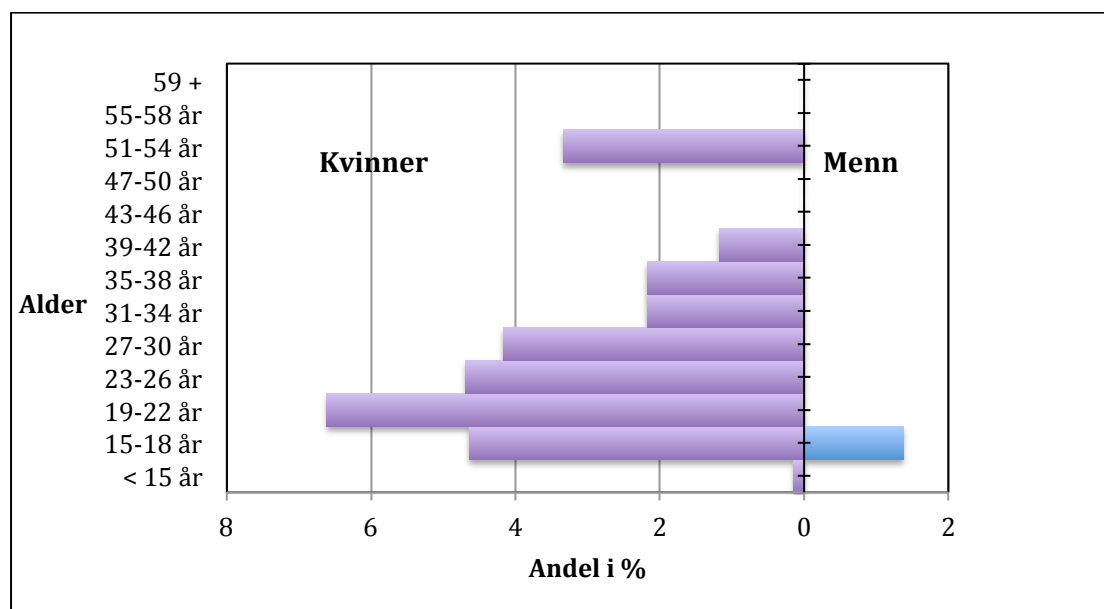
⁴⁰ Sogner og Telste 2005: 42

⁴¹ Sogner og Telste 2005: 42

⁴² Sogner og Telste 2005: 50

Etter å ha fått et lite innblikk i hvordan Norge som samfunn utviklet seg på 1800-tallet og litt om hvordan dette påvirket strømmingen av ungdom til byene i søk etter tjeneste eller annet arbeid, skal vi se nærmere på hvordan dette var for Sogndal. Hvor mange flyttet fra Sogndal til Bergen for å ta seg tjeneste i 1865 og i 1900? Hvor gamle var de? Var det kjønnsforskjeller? Sivilstatus? Hvor stor andel av unge i Sogndal flyttet til Bergen for å ta seg tjeneste? Finnes det ulikheter mellom disse to årene?

Vi vet ikke om disse tjenestefolkene flyttet og tok seg tjeneste i Bergen i årene 1865 og 1900. Det eneste vi vet er at de bodde i Bergen i 1865 og i 1900, at de var tjenere og at de var født i Sogndal.



Figur 4. Prosent andel ”utflyttere” fra Sogndal til Bergen i 1865, etter alder og kjønn.

Kilde: NAPP. Se tabell 1.

Figur 4 viser registrerte kvinner og menn i folketellingen for Bergen med fødested Sogndal og angitt yrke som tjener, sett i forhold til den totale befolkningen i Sogndal, etter alder. For å finne ut hvor vanlig det var å flytte til Bergen for å ta seg tjeneste, har jeg tatt utgangspunkt i befolkningstallet for Sogndal, etter alder og kjønn, og regnet prosentandel registrerte utflyttere med utgangspunkt i fødestedsvariabelen i folketellingen for Bergen. Svakheten med denne metoden er at vi ikke vet når utflytterne flyttet. Likevel mener jeg at prosentene kan gi oss et inntrykk av omfanget.

I folketellingen for Bergen, i 1865, var det registrert 36 tjenestefolk med fødested Sogndal. Av de 36 tjenestefolkene var 34 kvinner og 2 menn. Her kan vi se en stor differanse mellom hvor mange kvinner som flyttet for å gå i tjeneste i byen, i motsetning til menn.

Utflytta kvinner i alderen 19-22 år utgjorde 6,6 prosent av den totale kvinneandelen i Sogndal for samme aldersgruppe. Denne aldergruppen har den høyeste andelen av tjenestekvinner som flyttet til byen. Videre er det en ganske jevn nedgang av andelen tjenestekvinner som har flyttet og tatt seg tjeneste i Bergen, i forhold til økende alder. Denne tendensen finner vi igjen i analysen av tjenestefolkene i Sogndal både i 1865 og 1900, ved at nedgang i andelen tjenestefolk skjer ved økende alder.

Flesteparten av de kvinnene som dro og tok seg tjeneste i Bergen i 1865 var i alderen 15-30 år. De var kanskje kommet til det stadiet i livet hvor de var nødt til å brødfø seg selv. Tidligere forskning kan bekrefte mitt funn.⁴³

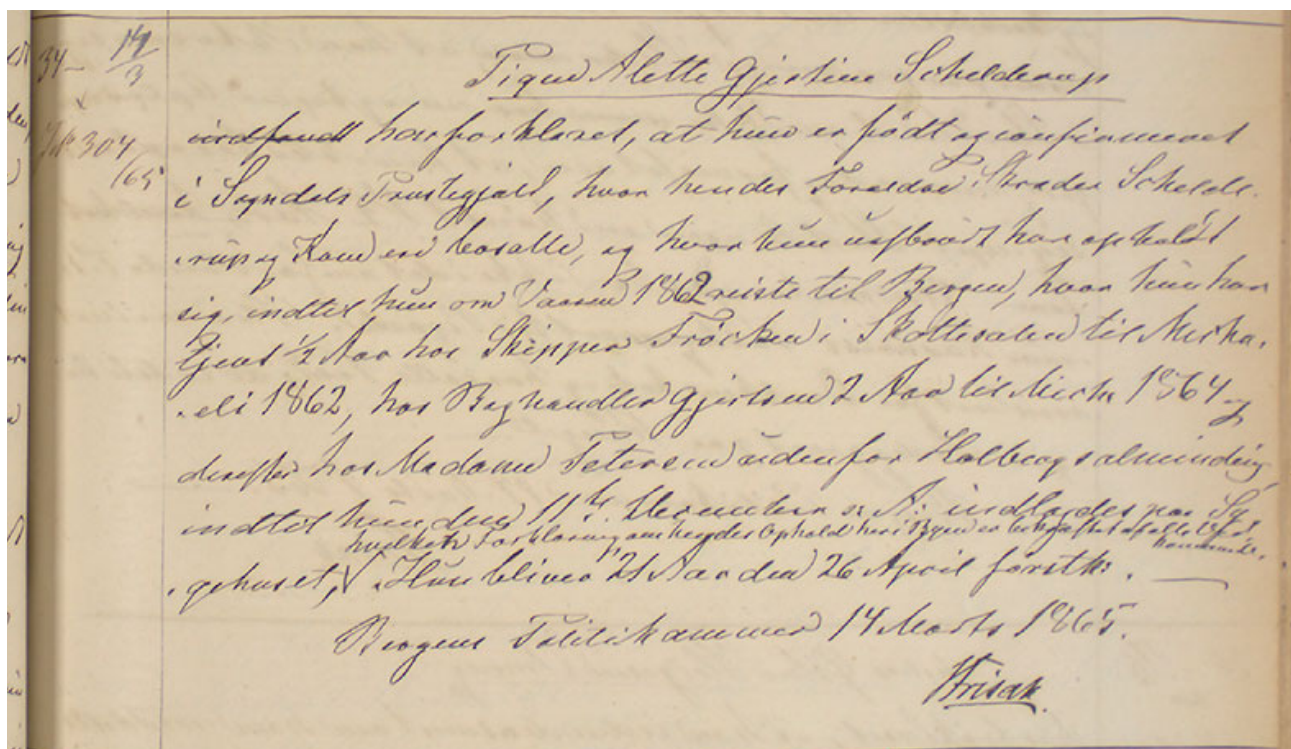
Det at det var så mange flere kvinner enn menn som flyttet og tok seg tjeneste i Bergen er interessant. Var det slik at kvinnene var eventyrlystne, mens menn var heimfødinge? Det trenger nødvendigvis ikke å bety at flere av tjenestemennene arbeidet i hjembygden, selv om det gjerne ser slik ut. Men tilfeller som vi har vært inne på ved Sollis forskning kan også være vesentlig. Flere menn fra og med 1865 skiftet blant annet yrke om til losjerende på grunn av den lave sosiale statusen tjenesteyrke ga. Det var kanskje like mange menn som kvinner som flyttet til byen for å ta seg arbeid, men som ikke ble registrert som tjenestemenn fordi de skiftet yrke. Flere tjenestemenn dro nok også til Bergen for å ta seg annet arbeid.

Alette Gjertine Skjelderup, 21 år fra Sogndal prestegjeld, er blant de mange kvinner som flyttet til Bergen for å gå i tjeneste. I folketellingen for Bergen i 1865 finner vi henne i tjeneste hos ”oeconom” og hufader Carl Joh. Christian Benemann, hans hustru Fredrikke Lucie Benemann og deres datter Lucie Jeanette Benemann. Foruten familien Benemann og Alette, hadde husholdet også to tjenere til. En av disse var tjenestedrengen Melchior August Skjelderup, 15 år, også fra Sogndal Prestegjeld. Alette Gjertine og Melchior August

⁴³ Engesæter 1981: 22

Skjelderup er sannsynligvis søsken, begge ugifte og har muligens flyttet sammen til Bergen for å ta seg tjeneste i byen.

Alette Gjertine Skjelderup dukker også opp i heimstavnsprotokollene for Bergen i 1865.



44

Opplysningene som kommer frem i heimstavnsprotokollene av Alette Gjertine Skjelderup, er at hun har forklart at hun er født og konfirmert i Sogndal prestegjeld. Hun skal ha bodd i Sogndal fram til våren 1862, hvor hun da reiste til Bergen for å gå i tjeneste. Her var hun først i tjeneste ½ år hos skipperens frøken i Skottesalen til Mikaeli 1862. Mikaeli (festum Michaelis archangeli), er mer kjent som Mikkelsmesse, som var den 29. september, og en viktig merkedag for betalingstermin og flyttedag.⁴⁵ Ettersom Alette Gjertine Skjelderup var tjenestepike, gjaldt nok denne dagen som flyttedag for henne. Videre tjente hun hos byhandler Gjertrud i 2 år og deretter hos Madame Petersen utenfor Holberg allmenningen, inntil hun den 11. desember ble innlagt på sykehuset.⁴⁶

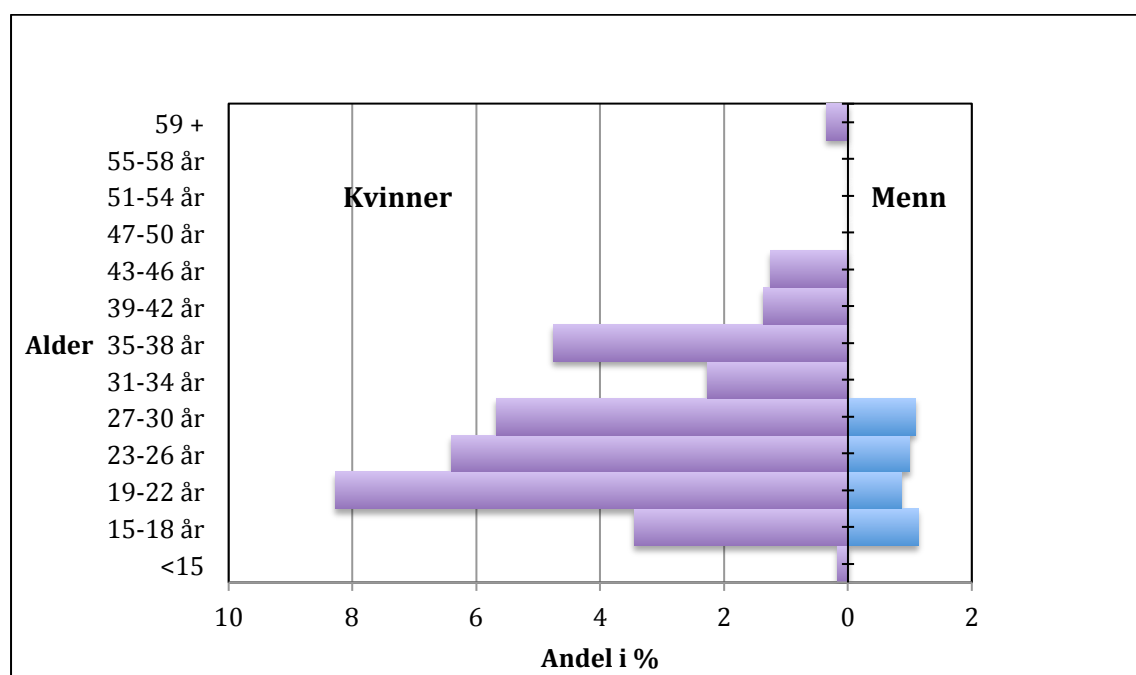
Ble man syk når man var i tjeneste fantes det en lov knyttet til forsørgelse, som gjaldt både tjenestefolket og arbeidsgiverne: *Lov om fattigvæsenet: af 19de mai 1900 § 4:*

⁴⁴ Digitalarkivet, <http://da2.uib.no/cgi-win/WebBok.exe?slag=lesside&bokid=hjst4&sideid=203&storleik=150>, besøkt 10.04.14

⁴⁵ Imsen, S. og Winge, H. "Norsk historisk leksikon", 2. utgave, Cappelen Akademisk Forlag, Oslo 1999: 285

⁴⁶ Digitalarkivet, <http://da2.uib.no/cgi-win/WebBok.exe?slag=lesside&bokid=hjst4&sideid=203&storleik=150>, besøkt 10.04.14

”Tjenestefolk forsørges i sygdomstilfælde af husbonden, indtil de efter opsigelse eller af anden lovlig aarsag træder ud af tjenesteforholdet. Denne husbondens forpligtelse bortfalder, hvis vedkommende er syg ved tiltrædelsen af tjenesten, saavel som, naar sygdommen er venerisk, og omfatter ikke omkostninger ved sygehusbehandling, naar saadan paa grund af sygdommens art af vedkommende offentlige læge erklæres fornøden, og heller ikke lægehjælp og medicin. Forpligtelsen ophører, naar sygdommen varer længere end fire uger.”⁴⁷



Figur 5. Prosent andel ”utflyttere” fra Sogndal til Bergen i 1900, etter alder og kjønn.

Kilde: NAPP. Se tabell 1.

Figur 5 viser i likhet med figur 4 registrerte kvinner og menn i folketellingen for Bergen med fødested Sogndal og angitt yrke som tjener, sett i forhold til den totale befolkningen i Sogndal, etter alder.

I 1900 har 44 tjenestefolk flyttet fra Sogndal til Bergen og tatt seg tjeneste. Av disse var 39 kvinner og 5 menn. Den største andelen utflytta tjenestekvinner som flyttet til Bergen er i likhet med figur 4 i alderen, 19-22 år, henholdsvis 8,3 prosent av den totale kvinneandelen i Sogndal for samme aldersgruppe. Videre er den en ganske jevn reduksjon i andelen tjenestekvinner som har flyttet og tatt seg tjeneste i Bergen, sett i forhold til økende alder.

⁴⁷ Hegge, F. ”Lov om fattigvæsenet”, Grøndahl & Søns forlag, 1907: 8

Det var flere menn som flyttet til Bergen og arbeidet i tjeneste der i 1900, enn det var i 1865, selv om differansen ikke er omfangsrik. Fra og med aldersgruppen 27-30 år er det ingen registrerte utflytta tjenestemenn fra Sogndal i Bergen. Det kan virke som om mennene var heimfødingar og ikke dro til byen for å ta seg tjeneste, i samme grad som det kvinnene gjorde. Det var langt flere utflytta kvinner i både 1865 og 1900. Fra 1865 til 1900 skjedde det en økning i andelen utflytta tjenestefolk, både av menn og kvinner. I 1865 var det 34 utflytta tjenestekvinner og 2 utflytta tjenestemenn, mens det i 1900 hadde utflytta 39 tjenestekvinner og 5 tjenestemenn. En foreløpig analyse jeg har, som inkluderer tallmateriale for flere prestegjeld, styrker analysen her. Den viser at det var flere kvinner enn menn som flyttet til Bergen og tok seg tjeneste.

3.0 Avslutning

I årene 1865 og 1900 var det klare kjønnsforskjeller innenfor tjeneryrket i Sogndal, der kvinnene var dominerende. Et av mine sentrale funn er fraværet av menn i tjenesteyrke. Dette ser vi tydelig for Sogndal i 1900, som nærmest kan kalles et brudd fra et mannsperspektiv. Men i 1900 var det ikke bare en reduksjon i andelen tjenestemenn, vi finner også dette tilfelle hos tjenestekvinnene, men ikke i like stor grad. Noe som kan ha påvirket reduksjonen av andelen tjenestekvinner kan være grunnet økt industrialisering.

Det var en klar reduksjon i andelen tjenestemenn i Sogndal i 1900 sammenlignet med 1865. Noe som kan kompensere for den tydelige nedgangen av andelen tjenestemenn, kan være den store andelen hjemmeværende tjenersønner. Flere fungerte trolig som arbeidskraft i eget hjem og ble boende hjemme til en høyere alder istedenfor å dra ut i tjeneste.

Gjennomsnittsalderen for folk i tjeneryrket var 15-26 år, noe som kan fortelle at tjeneste også var en del av livsløpet til kvinner og menn i Sogndal i 1865 og i 1900. Det var også flere som flyttet til Bergen og tok seg tjeneste i denne alderen. Her finner vi at det var langt flere kvinner enn menn som flyttet og tok seg tjeneste i byen. Det kan nesten virke som om kvinnene var eventyrlystne, mens menn var heimfødingar. Men ettersom flere menn også skiftet yrke om til losjerende eller andre type yrker fram mot 1900, kan også mange menn ha flyttet for å ta seg annet arbeid.

3.1 Litteraturliste

Bøker:

Solli, Arne. *"Livsløp – familie – samfunn: Endring av familiestrukturar i Norge på 1800-talet"*, avhandling for dr. art.-grad, Historisk institutt, Universitetet i Bergen, 2003.

Sogner, Sølvi og Telste, Kari. *"Ut og søkje teneste. Historia om tenestejentene"*, Det Norske Samlaget, Oslo, 2005.

Engesæter, Aage. *"På flyttefot. Innanlands vandring på 1800-talet"*, redigert av Brynjulv Gjerdåker, Det Norske Samlaget, Oslo, 1981.

Engesæter, Aage. *"Sogndalsfjæra 1801-1875. Trekk av den sosiale og økonomiske historia i ein strandstad"*, hovudoppgåve i historie ved Universitetet i Bergen, Hausten 1976.

Timberlid, Jan Anders og Selseng, Berit. *"Sogndal bygdebok, gardar og folk, Stedje sokn"*, Sogndal sogelag, 2007.

Pryser, Tore. *"Norsk historie 1814-1860"*, Det Norske Samlaget, Oslo, 1999.

Gjerdåker, Johannes. *"Arbeidet i bygdene, årsrytmen på Voss før landbruket vart mekanisert"*, Lanser forlag, 1980.

Imsen, Steinar og Winge, Harald. *"Norsk historisk leksikon"*, 2.utgave, Cappelen Akademiske Forlag, Oslo 1999.

Hegge, Fridtjov. *"Lov om fattigvæsenet"*, Grøndahl og Søns Forlag, 1907.

Van Leewen et al, *HISCO - Historical International Standard Classification of Occupations*, Leuven University Press 2002.

Artikler i tidsskrift:

Thorvaldsen, Gunnar. *"Hushjelper og jordbrukstjenere – når kom nedgangen i tjenertallene?"*, Historisk tidsskrift, Bind 87, Universitetsforlaget, 2008.

Artikler fra internett:

Nappdata, https://www.nappdata.org/napp-action/variables/SERVANTS#description_section, besøkt 14.05.14

Digitalarkivet, <http://da2.uib.no/cgi-win/WebBok.exe?slag=lesdok&bokid=hjst4&sideid=1&gstorleik>, besøkt 10.04.14

Digitalarkivet, <http://da2.uib.no/cgi-win/WebBok.exe?slag=lesdok&bokid=hjst4&sideid=1&gstorleik>, besøkt 10.04.14

Digitalarkivet, <http://da2.uib.no/cgi-win/WebBok.exe?slag=lesside&bokid=hjst4&sideid=203&storleik=150> Besøkt 10.04.14

