

# BACHELOROPPGAVE

## **Barnehagens håndtering av barn utsatt for vold i hjemmet**

En kvalitativ undersøkelse av barnehagens utfordringer ved  
mistanke om vold mot barn

av

Inger-Kristine Knudsen  
Kandidat nr. 102

Barnevern  
BSV5-300- Bacheloroppgave  
Mai 2013



Beskytte hvem?

Ser du det lille barnet?

Vil du se?

Orker du se?

Kanskje er det ikke slik du tror.

Kanskje er det bare fantasi.

Kanskje går det over snart.

Kanskje er det best å overse.

Kanskje er det best å vente.

- Best – for hvem?

Fra boken: Vet du hva det koster? Av Unni W. Lindberg og Bodil von Schantz (2002), s.49.

## Innholdsfortegnelse

<b>1.0 Innledning</b> .....	<b>1</b>
1.1 Bakgrunn og formål for valg av oppgave .....	1
1.2 Avgrensning av oppgave .....	2
1.3 Presisering av problemstilling .....	2
1.4 Oppgavens oppbygging .....	2
<b>2.0 Metodiske refleksjoner</b> .....	<b>3</b>
2.1 Det vitenskapsteoretiske grunnlag for kvalitativ metode .....	3
2.2 Kvalitativt forskningsintervju .....	4
2.3 Usikkerhetsmomenter og forskningsetiske hensyn .....	4
2.4 Intervju basert på intervjuguide .....	5
2.5 Transkribering og dataanalyse .....	6
<b>3.0 TEORI</b> .....	<b>7</b>
3.4 Definerings av voldsbegrepet .....	7
3.4.1 Vold som stigmatisert og tabubelagt tema .....	8
3.4.2 Signaler på og konsekvensene av volden .....	9
3.7 Tilknytning .....	10
3.1 Barnevernstjenestens mandat .....	11
3.8 Barnehagens varslingsansvar og andre sentrale bestemmelser .....	12
3.2 Når barnehagen er bekymret- hva gjør en? .....	13
3.3 Barnehagens samarbeid med barnevernstjenesten .....	14
<b>4.0 Presentasjon av funn og drøfting av resultat</b> .....	<b>15</b>
4.1 Tabuens utfordringer .....	15
4.2 Barnehagens kunnskap og kompetanse om voldsutsatte barn .....	16
4.3 Samarbeid mellom foreldre og barnehage- ressurs eller ulempe? .....	20
4.4 Rutiner i barnehagen ved bekymring .....	22
<b>5.0 Sammenfatning av hovedfunn og avsluttende kommentarer</b> .....	<b>23</b>
<b>Referanseliste</b> .....	<b>25</b>

## **Vedlegg**

Vedlegg nr.1: Figur

Vedlegg nr.2: Informasjonsskriv til informantene

Vedlegg nr.3: Intervjuguide

## 1.0 Innledning

De siste årene har det vært skrevet mye om barn som trenger ekstra støtte og hjelp, og mye fokus på å øke kompetansen generelt rundt tema som vold. Likevel er det mange som er usikre på hva de skal gjøre. Mange er usikre på om de bør gjøre noe dersom et barn vekker bekymring, og eventuelt hvordan de skal gå fram (Drugli, 2008,s.11).

Jeg har valgt å fokusere på vold mot barn. Jeg ønsker å finne ut hvilke utfordringer som kan gjøre at vold mot barn i noen tilfeller ikke blir avdekket, og hvilke konsekvenser dette kan føre til for barn som er involvert.

Det kan være vanskelig å forstå og redegjøre for omfanget av vold mot barn. Vold er et svært hemmeligholdt og tabubelagt tema. Haldis Leira er en norsk psykolog som introduserte til begrepet tabuisert traume (Heltne og Steinsvåg 2012, s.21). I begrepet tabuisert traume, ligger det at vold i familien i stor grad håndteres med benekting og hemmeligholdelse, og at dette blir en del av samspillet ikke bare i familien, men også ellers i samfunnet (Heltne og Steinsvåg 2012, s.21).

### 1.1 Bakgrunn og formål for valg av oppgave

Christoffer Kihle Gjerstad var en gutt på 8 år som ble mishandlet av sin stefar i så stor grad at han til slutt mistet livet. Etter å ha lest boken «jeg tenker nok du skjønner det sjøl» som omhandler Christoffers sak, satt jeg igjen med flere spørsmål som mange andre. Hvordan kan en gutt bli alvorlig mishandlet over så lang tid, uten at noen setter en stopper for det?

Som bachelorstudent i barnevern, er jeg opptatt av hvordan man kan hjelpe voldsutsatte barn. Familievold er et svært omtalt fenomen som det er blitt satt stort søkelys på i Norge de siste årene. Det har høy politisk prioritet, men det er likevel et tabubelagt tema som kan være vanskelig å sette ord på når kommer til konkrete bekymringer for et enkelt barn eller familier.

Tidlig intervensjon er viktig for utfallet for de voldsutsatte barna. Tidlig avdekking vil i et forebyggende perspektiv kunne hindre eller redusere skader (Gamst, 2011, s.25).

Ved mistanke om grov omsorgssvikt, har det i den enkelte og i vårt samfunn rådet noen tabuiserende prosesser ved unngåelse og fortielse (Gamst, 2011,s.21). Hvorfor er temaet så tabubelagt, og hvilke utfordringer fører det til for barnehageansatte?

## 1.2 Avgrensning av oppgave

Jeg har valgt å begrense min oppgave til barn i barnehage. Dette gjør jeg fordi barn bruker mye av sin hverdag her, og barnehageansatte har muligheten til å oppdage ting som kan være bekymringsfullt. Barnehagen som støtte til oppvekst for barn i vanskelige livssituasjoner står sterkt i barnehagens historie (Claussen, 2010,s.160).

## 1.3 Presisering av problemstilling

En idé til et forskningsprosjekt kan komme fra mange kilder. Noen ganger kan det være et fenomen som vi ikke forstår og som vi ønsker mer innsikt i eller en forklaring på (Johannessen, Tuft & Christoffersen, 2010,s.53).

Jeg ønsket å finne ut hva som kunne oppleves som utfordrende for ansatte i barnehage, dersom det oppstod mistanke om vold mot barn. Jeg ønsker å forstå hvilke faktorer som kan spille inn på en eventuell beslutning om å melde ifra, eller å ikke melde ifra. Min problemstilling er:

*Hvilke utfordringer står barnehagen overfor ved mistanke om vold mot barn?*

## 1.4 Oppgavens oppbygging

Min oppgave består av 5 hoveddeler. Den første delen består av en innledning. Her tar jeg opp formål og bakgrunn for valg av oppgave, presentasjon av problemstilling og begrensnig av oppgaven. Under andre del presenterer jeg mine metodiske valg, og setter dette inn i et vitenskapsteoretisk perspektiv. Jeg gjør også rede for ulike forskningsetiske hensyn og usikkerhetsmomenter ved oppgaven. Jeg vil i min oppgave reflektere over de metodologiske problemstillingene oppgaven reiser. I del 3 presenterer jeg oppgavens teoretiske rammer, lovverk og annen forskning. Barnevernets og barnehagens ansvar og plikter belyses også her. Jeg gjør rede for voldsbegrepet med utgangspunkt i aktuell litteratur. Den fjerde delen består av mine hovedfunn. Her drøfter jeg med utgangspunkt i intervju og relevant teori. Jeg avslutter i siste del med avsluttende kommentarer og en oppsummering av mine funn.

## 2.0 Metodiske refleksjoner

Å bruke en metode, betyr å følge en bestemt vei mot et mål. Metodelære dreier seg om hvordan vi kan gå fram for og på best mulig måte, undersøke om våre antakelser og vår forforståelse stemmer overens med virkeligheten eller ikke (Johannesen et al., 2010,s.29).

Vi skiller mellom kvalitativ og kvantitativ metode. Ved en kvantitativ metode, er man opptatt å kartlegge utbredelse, og spørreskjema er et eksempel på en slik type tilnærming (Johannesen et al., 2010,s.31). Kvalitative metoder søker å gå i dybden, og vektlegger betydning (Thagaard, 2009, s.17).

Kvalitative metoder har gradvis blitt mer akseptert og benyttet innenfor samfunnsvitenskap (Thagaard 2009, s.11), og det er denne metoden jeg vil bruke for å komme frem til svar på min problemstilling.

### 2.1 Det vitenskapsteoretiske grunnlag for kvalitativ metode

I min forskning, har jeg valgt å ta utgangspunkt i fenomenologien og hermeneutikken.

Fenomenologien tar utgangspunkt i den subjektive opplevelsen, og søker å oppnå en forståelse av den dypere meningen i enkeltpersoners erfaringer (Thagaard, 2009, s.38).

Fenomenologi betyr læren om fenomenene. Oppmerksomheten er rettet mot verden slik den konkret oppleves og erfares fra informantens perspektiv (Dalland, 2012, s.57). Formålet med mitt intervju var å få en dypere forståelse for hvilke utfordringer de ansatte i barnehagen møtte dersom det var mistanke om at et barn ble utsatt for vold. Jeg ønsket å besvare min problemstilling rundt mine informanternes tanker og erfaringer. Gjennom å bruke den fenomenologiske metoden, uttrykker man situasjonen ut fra informantenes synsvinkel (Dalland, 2012,s.57).

Hermeneutikk betyr fortolkningslære (Dalland, 2012, s.57). Når man fortolker noe, forsøker man å finne fram til meningen ved et fenomen, eller å forklare noe som er uklart. Jeg ønsket å finne ut hvilke utfordringer som kan bidra til at det er høy terskel for å melde ifra til barnevernet. Jeg ønsket også å finne fram til en forklaring til hvorfor vold mot barn kan gå uoppdaget, til tross for at signalene enkelte ganger kan være ganske åpenbare.

Målet med hermeneutikken er å oppnå en gyldig forståelse av meningsinnholdet i teksten (Thagaard, 2009, s.39).

Gjennom media og min utdanning har jeg tilegnet egne tanker og refleksjoner rundt fenomenet. Som forsker blir det viktig at jeg er åpen for informantenes forståelse, og at jeg i mindre grad bruker min forforståelse av fenomenet som grunnlag for mine intervju.

For at man skal kunne forstå et fenomen, må man derimot ha en viss forforståelse av fenomenet. Denne tolkningsprosessen kalles for den hermeneutiske spiral. Kjennetegn ved den hermeneutiske spiral er at den sees på som uendelig. Kort sagt går denne ut på at man alltid kan lære mer om fenomenet (Dalland, 2012, s.58).

## **2.2 Kvalitativt forskningsintervju**

Som kvalitativt orientert forsker, er det viktig å samle inn de data som er mest relevante og pålitelige ut ifra problemstillingen en har gjort seg i forkant.

Jeg ønsker å finne ut hvilke utfordringer barnehagen møter ved mistanke om vold. For å forske på dette, følte jeg det naturlig å foreta et kvalitativt intervju med en ansatt og en leder i en barnehage. De kan gi meg en dypere forståelse basert på egne erfaringer og sitt faglige ståsted.

Til mitt intervju, har jeg valgt å ha 2 informanter ved samme barnehage. Jeg har valgt at hvert intervju skal vare i ca. 30 minutter, slik at jeg får 1 times data totalt. Begge mine intervju ble tatt opp på båndopptaker. Jeg har valgt å intervju mine informanter hver for seg. Dette gjorde jeg fordi jeg ville at mine informanter skulle få svare fritt, uavhengig av hverandre. Mine informanter fikk de samme spørsmålene. Dette har flere fordeler. Det ville på denne måten bli enklere å systematisere svarene i ettertid. Etterarbeidet ble mindre tidkrevende. Hovedårsaken til at jeg valgte å ha en slik form for standardisering, var fordi jeg ønsket å kunne sammenlikne svarene jeg fikk (Johannessen et al., 2010,s.138). Hovedfokuset vil være å finne utfordringer mine informanter legger vekt på når de er bekymret for et barn. En ulempe ved å bruke en standardisert tilnærming, kan være begrensninger i fleksibiliteten (Johannessen et al., 2010,s.138).

## **2.3 Usikkerhetsmomenter og forskningsetiske hensyn**

Etiske dilemmaer har fått en mer fremtredende plass innenfor kvalitative metoder (Thagaard 2009, s.23). Et utgangspunkt for forskningsprosjekt, er at forsker har deltakerens informerte



samtykke. Informantene har krav på at all informasjon de gir, blir behandlet konfidensielt (Thagaard, 2009, s.27).

Deltakelse i forskningsprosjekt skal på ingen måte bidra til å skade informantene. Intervjuet må legges opp på en måte som bevarer informantenes integritet. Informantene må ikke bli forledet til å gi informasjon som hun eller han vil angre i ettertid (Thagaard, 2009, s.110).

Datamateriale skal anonymiseres, slik at man ikke kan identifisere enkeltpersoner (Dalland, 2012, s.103). Forskningen er avhengig av at informanter har tillit til at forskeren har taushetsplikt (Dalland, 2012, s.104).

Reliabilitet og validitet er sentrale begreper i diskusjon av forskningens troverdighet (Thagaard, 2009, s.198). Validitet er knyttet til tolkning av data, og det handler om gyldighet av de tolkninger forskeren kommer frem til (Thagaard, 2009, s.201). Valideringen er avhengig av kvaliteten på undersøkelsen. Kort sagt dreier det seg om at jeg som forsker må ha et kritisk syn på mine tolkninger.

Reliabilitet handler om i hvilke grad vi kan stole på at våre resultater er pålitelige. Hvis min forskning blir gjentatt av andre ved å bruke de metoder jeg har brukt, vil de da få samme resultatene? (Thagaard, 2009, s.198).

Ved min forskning er det noen usikkerhetsmomenter jeg ønsker å nevne. Jeg har intervjuet 2 informanter, ved samme barnehage. Dette fører til noen begrensninger. Ved et større omfang av informanter ville jeg fått et bredere datamateriale. Hadde jeg intervjuet flere barnehager, kunne mine funn blitt noe annerledes, og det er det viktig å holde seg kritisk til.

## **2.4 Intervju basert på intervjuguide**

Den mest utbredte formen for kvalitative intervjuer er semistrukturerte intervjuer (Johannessen et al., 2010, s.139). Semistrukturerte intervju kjennetegnes ved at man har fastsatte spørsmål på forhånd, men det gis rom for endringer i tema og rekkefølge.

I forkant av intervjuet, utformet jeg en intervjuguide. Denne intervjuguiden var en oversikt over de tema og de spørsmål jeg ønsket å gjennomgå i mine intervju. Intervjuguiden er lagt ved som vedlegg nr. 3.

Jeg startet mitt intervju med fakta spørsmål for å få en fin start. Her ønsket jeg å vite litt om informantens utdanning og yrkesbakgrunn. På grunn av tidsbegrensninger, valgte jeg å gå ganske direkte over til hovedspørsmål, og dette ble forklart til informantene på forhånd.

Nøkkelspørsmålene er hoveddelen av et kvalitativt intervju (Johannessen et al., 2010,s.141). Hensikten med nøkkelspørsmål er å få den informasjonen som er ønskelig ut ifra undersøkelsens formål og problemstilling.

Til slutt valgte jeg å sette av tid til avsluttende kommentarer og spørsmål. Her fikk mine informanter sjansen til å komme med innspill som de ikke hadde fått fram i løpet av intervjuet (Johannessen et al., 2010,s.142).

Et særlig viktig poeng i kvalitativ forskning, er at prosjektets design, altså planen for hvordan undersøkelsen kan legges opp, gir grunnlag for fleksibilitet (Thagaard, 2009,s.48).

Intervjuene ble deretter transkribert og analysert.

## **2.5 Transkribering og dataanalyse**

Analysen skal hjelpe oss til å finne ut hva intervjuet har å fortelle (Dalland, 2012, s. 178). Ved å analysere, søker vi en mening i det datamaterialet vi har samlet inn. I en slik analyse er det viktig å få fram innholdet i intervjuet på en god og saklig måte. Grunnlaget for analysen legges allerede i intervjuguiden (Dalland, 2012, s.178).

Ved å se på vårt eget materiale kan vi enten styrke eller avkrefte vår forståelse av fenomenet. Da jeg skulle analysere mine funn gjorde jeg meg en mening om hva som var hovedfunn og kategoriserte disse.

Når jeg skulle bearbeide mine intervju, valgte jeg å skrive ned ord for ord det som ble sagt. Dette kalles for transkribering. Målet med å skrive ut intervju, er å bevare mest mulig av det som opprinnelig skjedde under intervjuene (Dalland, 2012, s.179).

Da jeg skulle bearbeide svarene, og sette det inn i min oppgave som grunnlag for drøfting, valgte jeg å gjøre svarene mer skriftlig tilpasset istedenfor muntlig framstilt. Jeg valgte å gjøre det på denne måten fordi det da ville bli enklere å lese oppgaven, og det ville skape en bedre flyt. Det er likevel en risiko at noe går tapt dersom man bearbeider dataene i for stor grad. Man må derfor passe på å være kritisk til hva og hvor mye man kan fjerne, uten å forandre meningsinnholdet (Dalland, 2012, s.180).

## 3.0 TEORI

### 3.4 Definerer av voldsbegrepet

For å kunne avdekke eventuell vold mot barn, må en vite litt om tema. Først når volden gis sitt rette navn, blir det mulig og reagere på den (Isdal, 2000,s.35).

Jeg har valgt å begrense oppgaven til barn som er utsatt for vold i en familiekontekst. Det vil altså si at enten en forelder, eller begge foreldre utøver vold mot barn i familien. Foreldre blir da voldsutøveren, og barna er voldsutsatt. Isdal (2000) definerer vold som enhver handling rettet mot en annen person, som gjennom at denne handlingen skader, smerter, skremmer eller krenker, får denne personen til å gjøre noe mot sin vilje, eller slutte å gjøre noe han eller hun vil (Isdal 2000,s.36).

Vold blir vanligvis forbundet med fysiske handlinger som slag og spark, men volden kan deles opp i 5 undergrupper. Disse undergruppene er fysisk vold, seksuell vold, materiell vold, psykisk vold og latent vold. Jeg vil nå gå nærmere inn i de enkelte undergruppene.

Fysisk vold er bruk av en enhver form for fysisk makt (Per Isdal, 2000, s.43). Fysisk vold kan inneholde alt fra dytting til drap. Det blir da naturlig å skille mellom ulike grader av vold ut ifra alvorligheten på volden som benyttes.

Videre bruker Isdal (2000) begrepet seksuell vold. Dette kan være alt fra seksuell trakassering til brutal voldtekt. Per Isdal (2000) omtaler denne type vold som den mest psykologiske nedbrytende voldsformen, fordi den rammer menneskets mest private og sårbare side (Per Isdal, 2000,s.45).

Materiell vold er vold som går på det mer materielle. Det som kjennetegner denne volden, er at den virker skremmende. Materiell vold har en dominerende funksjon over andre gjennom å skremme og skade. For barn kan dette oppleves som svært traumatisk og lammende (Isdal, 2000,s.47-49).

Per Isdal (2000) deler psykisk vold opp i syv undergrupper. Trusler, ydmykende atferd, kontroll, utagerende sjalusi, isolering og emosjonell vold er noe av det som blir nevnt. Denne

type vold kan skape stor avstand mellom menneskene som er involvert, og tillitsbånd svekkes. Psykisk vold er ikke alltid like synlig og er ofte den type vold som kan være vanskelig å avdekke (Isdal, 2000,s.49).

Videre skriver Isdal (2000) om latent vold. Barn som utsettes for vold opptil flere ganger, utvikler etter hvert strategier for å unngå gjentakelse. Latent vold betyr å leve i konstant frykt for nye voldsepisoder (Heltne og Steinsvåg, 2012,s.19). Barnets overlevelsesstrategier, kan over lengre tid føre til at barnet etter hvert viser en destruktiv atferd og barnet kan få alvorlige psykiske vansker.

Mange barn uttrykker fortvilelse for at hjelpeinstanser ikke snakker med dem om volden Heltne og Steinsvåg (2012, s.37). Vold mot barn er et sårt tema, og det er tema det ikke snakkes særlig åpent om.

### **3.4.1 Vold som stigmatisert og tabubelagt tema**

Gjennom utdanning og praksis skal førskolelærere ha gode kunnskaper om barns utvikling (Claussen, 2010, s.18). Fagpersoner har til oppgave å beskytte barn og sikre dem gode oppvekstvilkår. Men det finnes fremdeles mangel på kunnskap, trygghet og handlingskompetanse for at barn skal få fortalt sin situasjon ut ifra sitt eget perspektiv. Holdninger som tabu og stigmatisering eksisterer også i dagens samfunn, og det dokumenteres behov for å styrke kompetansen om vold til blant annet førskolelærere (Gamst, 2011, s.23). Benekting, bagatellisering og minimalisering betyr å redusere volden til noe så lite eller uvesentlig at den ikke lenger utgjør noe problem (Isdal 2000,s.249).

De fleste omsorgssvikts situasjoner barn opplever, har vært og er belagt med tabu. I tillegg til belastning barn er utsatt for hjemme, kan de altså møte taushet fra samfunnets side. Dette omtaler Killèn (2010) som samfunnets omsorgssvikt. Det er viktig at tabutemaer, slik som vold, settes på dagsordenen i barnehager. Barn skal få slippe å tie om de forhold de lever under (Killèn, 2010,s.203).

Det er ikke uvanlig at både barna og foreldrene kjenner på en skamfølelse over å fortelle om volden (Helte og Steinsvåg, 2012, s. 32). Det å bli stemplet som voldsutøver, eller voldsutsatt kan være svært stigmatiserende. Det foreligger også en tendens til å bagatellisere volden. Barn ønsker så inderlig at foreldrene skal slutte å være voldelige, og en eventuell avdekking gjør at dette virker i større grad uoppnåelig (Heltne og Steinsvåg 2012, s.31).

Det finnes forskjellige faktorer til hvorfor bekymringer ikke gjøres noe med. En av de vanligste mekanismene er overidentifisering (Claussen, 2010,s.15). Kort sagt går dette ut på at vi tillegger foreldre våre egne følelser overfor barnet, til tross for at dette ikke nødvendigvis er de faktiske forhold. På denne måten overvurderer vi foreldrenes omsorgsevne og evne til å endre negative situasjoner (Claussen, 2010, s.15). Dette kan være en utfordring for ansatte i barnehage som har gjennom lengre tid bygget opp bånd både med barnet og foreldre.

I følge Gjøsund og Huseby (2007) handler dette om oppvurderingseffekten, som vil si at mennesker generelt har en tendens til å vurdere andres egenskaper som mer positive enn de egentlig er. Konsekvenser av dette vil kunne være at de eventuelle mangler ved omsorgen barnet mottar, faller i bakgrunnen, og det samme gjør barnet. Familievolden blir bagatellisert.

Jo mer tabubelagt en handling er, jo større er sannsynligheten for benektelse og bagatellisering (Isdal 2000, s.251). Det kan være vanskelig for ansatte i barnehagen å ta til seg de situasjonene som oppstår, til tross for at situasjonene kan være svært skadelige for barnet. Enkelte orker rett og slett ikke å ta til seg barnets smerte, da denne smerten kan være utenkelig og veldig ubehagelig (Claussen, 2010, s.16).

Mange velger og ikke fortelle om sine bekymringer, fordi de ønsker ikke å pådytte barn eller familier unødige bekymringer (Drugli, 2008, s.11). Barnehageansatte kan ha dårlige erfaringer fra før. Drugli (2008), skriver at det ikke er sjeldent at ansatte i barnehager forteller om barn de har henvist til andre instanser, der de har de opplevd at ingenting skjedde og at saken ble henlagt (Drugli, 2008, s.11). Dette kan være en mulig forklaring på hvorfor barnehager unnlater å melde ifra om sine bekymringer. Signaler på volden kan i noen tilfeller være vanskelig å oppdage, spesielt dersom man mangler kunnskap om vold. Dette kan føre til flere konsekvenser for barnet.

### **3.4.2 Signaler på og konsekvensene av volden**

Gode observasjoner av barn er en forutsetning for at vi skal kunne oppdage feilutvikling eller mangelfull utvikling på et tidlig tidspunkt. (Gjøsund og Huseby, 2007,s.23). I hver avdeling kan det være barn som står i fare for negativ utvikling. Disse barna er avhengig av at noen ser det, og villig til å gjøre noe. Er man ikke observant på slike barn, vil ikke barna få den støtten han eller hun trenger.

For å kunne kartlegge et barns situasjon, er det ulike faktorer de som jobber i barnehager må vite noe om. I følge Killen er barn som vokser opp under belastede forhold mer syke enn andre barn (sitert i Claussen 2010,s.74). Det er derfor viktig å kartlegge hvor mye fravær barnet har, og hva årsaken til fraværet er. Veksthemning, vekttap eller lav vektøkning over en periode kan være indikasjoner på at noe i barnets situasjon er til bekymring (Claussen, 2010, s.73). Observasjon vil si å legge merke til det som skjer rundt deg, på en oppmerksom måte. Observerer man at hygien hos småbarn er dårlig, kan det også være grunn til bekymring (Claussen, 2010, s.73). Dersom barnet mangler riktige klær og utstyr, er dette også noe som bør registreres. Klager barnet mye på smerter i hode og mage, kan dette være indikasjoner på at barnet lever under mer belastede forhold enn normalt (Claussen, 2010,s.74). Observasjon er nødvendig for å kunne drive pedagogisk arbeid på en god måte. Målet er å få et best mulig bilde av hva som skjer (Gjøsund og Huseby, 2007, s.9). Det kan likevel være feilkilder ved observasjon, og det kan være utfordring for ansatte i barnehage. Det er viktig å forholde oss noe kritisk til det vi ser. Ellers er det lett for å se etter ting vi har sett før, og dermed kan vi gå glipp av nye signaler som kan være viktig (Gjøsund og Huseby, 2007, s.36).

Aasland (2009) skriver om noen signaler som kan tyde på omsorgssvikt. Regresjon betyr å gå tilbake i utvikling. Et barn utsatt for omsorgssvikt kan for eksempel begynne å snakke babyspråk igjen. Enkelte barn kan begynne å tisse og bæsje på seg selv igjen (Aasland, 2009, s.59). Barn kan også få problemer med søvnen, og flere får vonde drømmer. Mange barn kan fremtre som triste og tunge (Aasland, 2009, s.66).

Det som kanskje kan være lettest å oppdage, er endring i atferden. Barnet kan opptre på en ny måte. Barnet kan vise tegn på aggresjon, passivitet, konsentrasjonsvansker eller vantrivelser som barnet ikke før har vist (Aasland, 2009, s.66). Noen barn viser tegnene tidlig, mens andre viser det lenge etter omsorgssvikten startet. Senskadene kommer ofte til syne etter at voldshandlingene har avtatt (Aasland 2009, s.73).

Den som har vært utsatt for gjentakende alvorlig vold fra tillitspersoner og omsorgspersoner, kan ofte ha vanskeligheter med å stole på andre voksne. De har opplevd tap av tillit, og kan derfor få vansker med å skape tilknytning til andre de møter.

### **3.7 Tilknytning**

Barn søker tidlig kontakt med mennesker og de knytter seg raskt til personer som viser dem best omsorg (Kvellido, 2007, s.139). Barn som lever under skadelige familieforhold, kan utvikle negative tilknytningsmønstre som følge av situasjonen.

Barn som opplever å ha trygge og beskyttende foreldre kan utvikle det en kaller for trygg tilknytning i forhold til sine omsorgspersoner. Barna er trygge på at foreldrene responderer på deres signaler og behov (Killèn 2010, s.47).

Barn som derimot opplever foreldre som ikke er følelsesmessige tilgjengelige ovenfor barnet, kan utvikle utrygg tilknytning. Vi kan dele utrygg tilknytning opp i forskjellige mønstre. Det første er unnvikende. Dette barnet viser mindre følelser enn andre barn. De holder en fysisk avstand og unngår ofte blikk kontakt med andre (Killèn, 2010, s.47). Den andre typen for utrygg tilknytning er den ambivalente. Barnet er svært utrygge og usikre, og kan være svært vanskelige å roe når de er oppskaket. Noen er ekstremt passive (Killèn, 2010, s.48). Den mest alvorlige formen for utrygg tilknytning er den desorganiserte tilknytningen. Disse barna opptrer som engstelige. De er ute av stand til å oppfatte voksne som beskyttende og har vansker med å kontrollere sine følelser og atferd (Killèn, 2010, s.48).

### **3.1 Barnevernstjenestens mandat**

En henvendelse til barnevernstjenesten om bekymring for et konkret barn er en melding, uavhengig av hvem som melder og hvordan det meldes (Bunkholdt og Sandbæk, 2008, s.80).

Det primære ansvaret for et barn, ligger på foreldre eller omsorgspersonene til barnet. Det offentlige barnevernet har likevel et subsidiært ansvar (Lindboe, 2008,s.19). Barnevernlovens formål er å sikre at barn og unge som lever under forhold som kan skade barnets helse og utvikling, skal få nødvendig hjelp og omsorg til rett tid, jf. Barnevernloven 1-1.

Barnevernloven legger til grunn at barnets beste skal være utgangspunkt for alle beslutninger som fattes. Hva som er til barnets beste, kan det noen ganger være uenigheter om mellom foreldre og barnevernet (Bunkholdt og Sandbæk, 2008,s.32).

Barnevernet er etter Barnevernloven § 4-2, pliktet til å gjennomgå alle innkomne bekymringsmeldinger. Barnevernet skal undersøke hver melding, og gjøre en beslutning om

saken skal henlegges, eller om det må settes inn hjelpetiltak (Barnevernloven, 1992, §§ 4-3, 4-4).

En bekymringsmelding bør inneholde hvilke barn det gjelder, og bakgrunn for bekymringene. Den bør inneholde observasjoner, samtaler med barnet, varighet av de bekymringer en har, og andre episoder av betydning (Barne- likestillingsdepartementet og kunnskapsdepartementet, 2009, s. 19). Selve kartleggingen vil jeg gå nærmere innpå under neste avsnitt.

### **3.8 Barnehagens varslingsansvar og andre sentrale bestemmelser**

Det er ingen tvil om at kvaliteten på barns dagtilbud har tydelige påvirkninger på barnas utvikling (Belsky, 2001 referert i Kvello, 2010, s.22). Barnehage er en viktig arena for å bedre oppdagelsen av risikoutsatte barn med psykiske lidelser for forebygging og tidlig intervensjon (Kvello, 2007, s.54).

Alle som arbeider i en barnehage er omfattet av regler om taushetsplikt, jf. Barnehageloven § 20. Taushetsplikten innebærer at en ikke skal formidle opplysninger til andre, med mindre det finnes unntak som plikter barnehagen til å formidle opplysningene (Barne- og likestillingsdepartementet og kunnskapsdepartementet, 2009, s.17).

I barnehageloven § 22 står det at personalet i barnehagen skal i sitt arbeid være oppmerksom på forhold som kan føre til tiltak fra barnevernstjenestens side. Dersom det er grunn til å tro at et barn blir mishandlet i hjemmet, er barnehagen pliktet etter barnevernloven å gi de opplysninger som er nødvendige til barnevernstjenesten (Barne- og likestillingsdepartementet og kunnskapsdepartementet, 2009, s.13).

Barnehageansatte kan ikke påvirke omsorgssituasjonen til barna på noen radikal måte. De kan derimot formidle sine bekymringer og sine forståelser av barna. Barnehagen skal gi barn en trygghet og gode opplevelser. De ansatte skal stimulere barnet og bidra til barnets utvikling. De fungerer også som en støtte for foreldre (Killèn, 2010, s.69). For barn som lever i omsorgssvikts situasjoner, kan de representere viktige tilknytningspersoner.

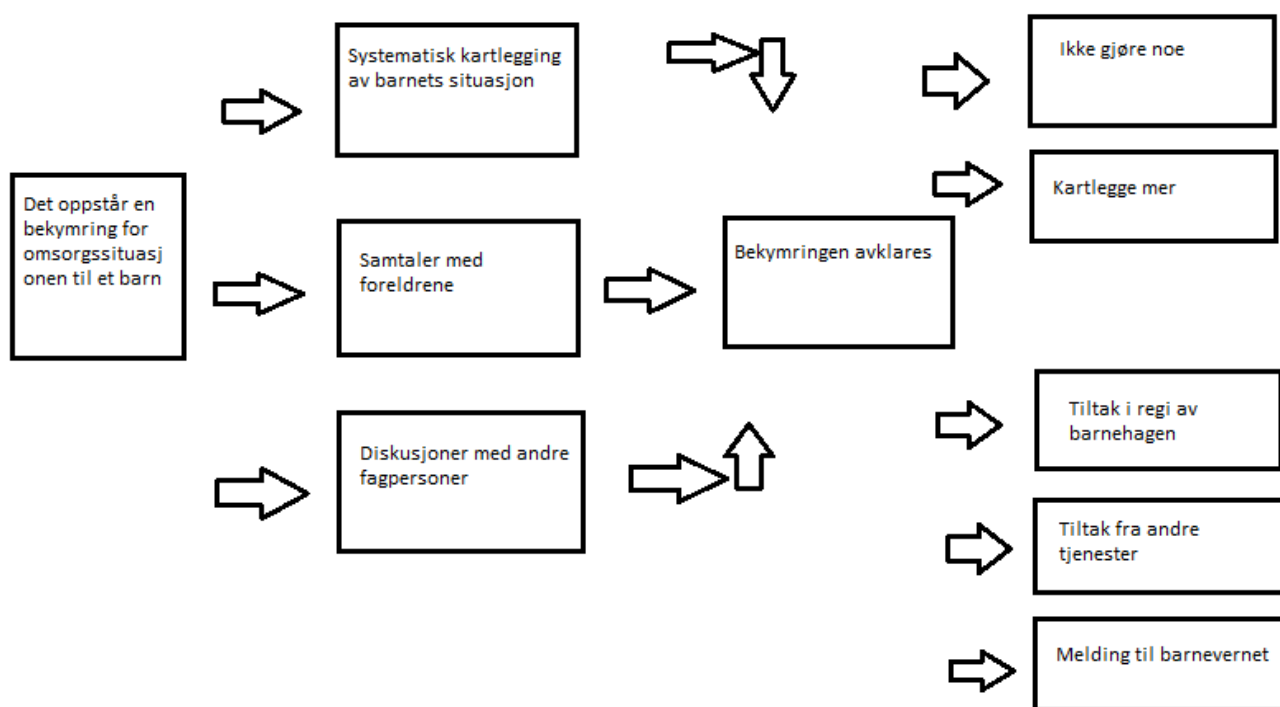
Rammeplanen utviklet av barne- likestillingsdepartementet og kunnskapsdepartementet (2009) slår fast at barnehagen skal være et «inkluderende fellesskap med plass til det enkelte barn», og at barnehagen skal ta hensyn til barnas sosiale, etniske og kulturelle bakgrunn (Barne- likestillingsdepartementet og kunnskapsdepartementet, 2009, s.13).



### 3.2 Når barnehagen er bekymret- hva gjør en?

Dersom det er grunn til å tro at et barn blir mishandlet, eller at det foreligger andre former for omsorgssvikt, har alle offentlige myndigheter en plikt til å melde ifra. Barnehagen har en plikt etter § 22 til å gi opplysninger til barnevernstjenesten (Bunkholdt og Sandbæk, 2008 s.100)

I saker der det er uklart om opplysningsplikten gjelder, må det klargjøres hva som må gjøres for å avklare innhold i bekymringen (Becke-Hansen, 2009, s.19). For å gi en oversikt over hvordan denne beslutningsprosessen kan foregå i en barnehage, har jeg valgt å ta med en figur utformet av Becke-Hansen (2009, s.19). Denne figuren kaller jeg for «figur 1».



Figur 1: Skjematisk modell for prosessen fra bekymring til eventuell melding.

Fra NOVA notat 6/2009: Å sende en bekymringsmelding- eller la det være? s.19. Av Elisabeth Backe-Hansen

Det er ikke uvanlig at barnehager utvikler en systematisk kartlegging av barnets situasjon og fungering ganske raskt etter bekymring. En slik kartlegging kan bestå av loggføring, der en

noterer seg bestemte situasjoner og observasjoner en har gjort som er av betydning. Det er en god måte for å få en bedre forståelse av hva problemet kan være. Det kan også være nyttig for å kartlegge alvorligheten av problemene (Becke-Hansen, 2009, s. 19).

Clas Jostein Claussen (2010), har også utformet en oversikt over en mulig framgangsmåte ved bekymring. Claussen (2010) sin første fase, innebærer en kartlegging og vurderingsprosess. Første steget er å samle inn og systematisere de opplysninger som er tilgjengelige av barnet. Dette kan være egne observasjoner, kollegaers observasjoner og eventuelt andre samarbeidspartnere sine observasjoner (Claussen 2010, s. 24). Etter en har analysert og vurdert den informasjonen man har tilgjengelig, vil det være aktuelt å vurdere eventuelle tiltak, dersom det viser seg at det er nødvendig. Neste fase består av å innhente mer informasjon om barnet. Dette kan gjøres ved observasjon, ved samtale med barnet eller foreldrene (Claussen 2010, s.25). Nest siste fase går direkte på tiltak. Det kan være tiltak rettet mot barnet innad i barnehagen, tiltak i forhold til foreldre, og formidling av kontakt til andre aktuelle ressurser. Siste fasen består av en evalueringsprosess og oppfølging (Claussen 2010, s.25).

Gjennom observasjon i barnehagen og en systematisk oversikt over barnets situasjon, bør en kunne vurdere videre hva som må gjøres, og eventuelt hvem andre som bør kobles inn.

### **3.3 Barnehagens samarbeid med barnevernstjenesten**

Samarbeidet mellom barnevernet og barnehagen har i mange år vært satt i søkelyset (Killèn, 2010, s.68). For å få en dypere forståelse av hva dette samarbeidet innebærer, har jeg valgt en veileder fra Barne- likestillingsdepartementet og kunnskapsdepartementet (2009) «Til barnets beste- samarbeid mellom barnehagen og barneverntjenesten».

Barnehager vil kunne komme borti barn som faller litt under «gråsoner». Barn som viser endret atferd men som man likevel er usikre på. Barnehagen har da muligheten til å kontakte barnevernstjenesten for råd og veiledning (Backe-Hansen, 2009, s.16). Føler man seg utrygg på konsekvensene hvis en melder ifra, er det mulig å foreta seg anonyme drøftinger med barnevernstjenesten (Backe-Hansen, 2009, s.16). Anonym drøfting er ment for å hjelpe barnehagen til å avklare hva som er bekymringsvekkende forhold, og eventuelt hva som ikke er det.

Barnevernstjenesten og barnehagen samarbeider både på generelt grunnlag og i oppfølging av enkeltbarn. Foreldresamarbeid er som regel også inkludert (Barne- likestillingsdepartement og kunnskapsdepartementet, 2009, s.9). Målet med samarbeidet er at problemer og bekymringer for et barn skal løses på lavest mulig nivå, og det er ønskelig at samarbeidet i størst mulig grad skal skje med foreldre.

Til tross for et godt samarbeid mellom barnevernstjenester og barnehager er det fremdeles utfordringer som gjør at barnehager vegrer seg fra å sende inn bekymringsmeldinger. Det uttrykkes ønske om mer kunnskap om barnevernet, og hva de kan bidra med.

#### **4.0 Presentasjon av funn og drøfting av resultat**

Gjennom 1980- og 1990 årene ble det en brytningstid og et skifte i synet på overgrep mot barn. Det ble ønsket mer kunnskap, og avdekking ble uttalt som et rettighetsprinsipp ved Barnekonvensjonen (Gamst, 2011, s.21). Samfunnet ble mer bevisst på vold og overgrep som et problem, og dette førte etter hvert til endringer. Det ble opprettet flere barnehus, skjerpede straffer for seksuelle overgrep og vold mot barn, satsing på videreutdanning og kunnskap til politi, barnevern, skole og barnehager. Ressurssentre om vold og traumer, var også noen offentlige tiltak av betydning (Gamst 2011, s.22). De siste ti årene er 33 barn under 15 år drept. 27 av disse barna ble drept av sine foreldre, 6 ble mishandlet med døden til følge. En av disse var syv år gamle Christoffer Kihle Gjerstad (Gamst, 2011, s.22). Jeg spør igjen, hvordan kan barn blir så alvorlig mishandlet, uten at noen setter en stopper for det? Dette sier meg at det fremdeles, den dag i dag, eksisterer tendenser til å bagatellisere. Situasjoner blir stilt i tvil og de alvorlige forhold disse barna lever under, har en tendens til å bli undertrykt.

Jeg vil videre i min studie, diskutere rundt de utfordringene mine informanter så på som fremtredende, i forhold til å melde bekymring ved vold mot barn. Jeg vil presentere mine funn, og drøfte dette opp mot min problemstilling, og relevant teori.

#### **4.1 Tabuens utfordringer**

Fordi vold mot barn er et tabubelagt tema, fører det til flere utfordringer for barnehageansatte. I all kartlegging og utredning av familievold må man som regel måtte forholde seg til benekting og bagatellisering både fra barn og voksne (Helte og Steinsvåg, 2012, s.150). Det er

et tema som er vanskelig å snakke om, og tanken på at et barn i deres barnehage lever med vold, er en vond tanke. Lederen ved barnehagen sa blant annet: *Vold er et ømfintlig tema.*

Å offentliggjøre et tabu som familievold skaper angst gjennom at forsvarsmuren av fortieelse brytes. Det oppleves som tryggere at ingen vet, og med en brutt taushet, kommer følelsen av å miste kontrollen (Isdal 2000,s.250). Barn som er utsatt for vold, er kanskje redde for hvilke konsekvenser foreldrene kan møte dersom de forteller om familieforholdene. Studier og forskning viser at voksne må tilrettelegge for at barn skal tørre å snakke om omsorgssvikt (Aasland, 2009,s.62). Dessverre er det mange voksne som ikke tør å spørre barna om sine mistanker. Dette uttrykte min informant. *Det blir jo veldig personlig, og man blir litt redd for å ta feil.*

Benekting og bagatellisering kan reduseres ved at den som har ansvar overfor barnet, er åpen og direkte om det personen vet foregår i familien, og samtidig er tydelig på at han eller hun har kunnskap om familievold. Formidling av kunnskap og forståelse skaper tillit og trygghet (Heltne og Steinsvåg, 2012, s.152).

At vold er tabubelagt gjør det vanskeligere å avdekke. Jo mer kunnskap en har om volden, jo lettere tenker jeg det vil bli å bryte vegringen for å melde ifra og det vil bli mindre utfordrende i arbeidet.

#### **4.2 Barnehagens kunnskap og kompetanse om voldsutsatte barn**

Barnehageansatte har bedre muligheter enn de fleste til å dokumentere et barns funksjon og forholdet mellom barn og foreldre, og de er godt rustet til å oppdage bekymringsfulle forhold. I dag er det kunnskap tilgjengelig for at barnehageansatte kan øke sin kompetanse i å observere og forstå barn i barnehagen bedre (Killèn, 2010, s.69). Barnehagen kan registrere om de trives, om de har konsentrasjonsvansker, om de er tilbaketrukne, uengasjerte eller urolige. (Killèn, 2010, s.70).

Det er særlig problemstillinger i forbindelse med omsorgssvikt, mange kan være uforberedt på å takle. Drugli (2008) skriver at pedagoger gjennom sine utdanninger ikke er godt nok forberedt på å takle problemstillinger som omfatter barns omsorgssituasjon. Er det slik at barnehageansatte ikke har tilstrekkelig kompetanse om vold og hva det innebærer? Dersom de voksne ikke er klar over hvilke signaler en bør være observant på, hvordan skal da barnet få den støtten den trenger? (Drugli, 2008, s.15).

Jeg intervjuet lederen ved en barnehage. Jeg spurte lederen hvilke erfaringer og kunnskaper barnehagen hadde om å avdekke vold mot barn. Hun nevnte flere faktorer de var opptatt av i barnehagen: *Med fysisk vold, så kan du jo se tegn på det. Så tenker jeg på endring av atferd. Et tegn kan være at det er stagnasjon i utviklingen, at det er noe som bekymrer ungen.*

Lederen ved denne barnehagen nevnte i intervjuet, at barnehagen hadde vært veldig spørrende til psykolog i kommunen, om å få opplæring i forhold til psykiske vansker, og hvordan de kunne håndtere det. Hun mente at psykiske skader hos barn, var det mindre kunnskap om å avdekke. Symptomer på volden kan være vanskelig å identifisere. Barn i barnehage alder er unge, og kan være veldig tilpasningsdyktige. Det kan ta lang tid før symptomene vises, og de kan derfor være vanskelige å oppdage tidsnok. Har barnehageansatte nok kunnskap og kompetanse til å oppdage de barna som trenger det?

Min andre informant var en pedagog ved samme barnehage. Hun var opptatt av mangel på kunnskap i sitt arbeid. Førskolelærere har betydelig kompetanse på hva som er normal utvikling for barn i aldersgruppen 1-5 år, og ikke minst hva som ikke anses som normalt. I tillegg har førskolelærere daglig kontakt med foreldre, slik at de har et godt grunnlag for å danne seg et bilde av hva som er normal foreldreatferd (Claussen, 2010, s.18). Pedagogen i barnehagen jeg intervjuet, stilte likevel tvil ved dette. *Det er jo vanskelig å vite akkurat hva som en føler er viktig, og hva som er normalt for en unge på den alderen. Og uten noe kunnskap om det, så blir man jo fryktelig usikker.* Ansatte i barnehagen skal ha ferdigheter i å observere barn i barnehagen. Dette innebærer en forståelse av hva som er normal utvikling for barn, og hva som er avvikende. Barnehagen fungerer som en ideell arena for å observere barn og deres foreldre. Jeg får inntrykket av at det er noe usikkerhet rundt barn som vekker bekymring, og denne usikkerheten uttrykker min informant som utfordrende.

I følge Gamst (2011) opplever mange førskolelærere at de ikke får tilstrekkelig kunnskap om vold gjennom deres utdanning. Jeg stilte informanten et spørsmål om hvilke kunnskaper hun hadde fått i forhold til å observere barn, og kompetanse til å fange opp signaler som kan være til bekymring. *Nei hvis jeg skal si hva vi lærte om det i utdanningen, så var det ikke så mye. Vi hadde 10 timer forelesning med en barnevernspedagog, og det var jo altfor lite. Det var bare en kjapp gjennomgang, og det kan være en grunn til at terskelen for å melde er for høy. Hva skal du gjøre, hvor skal du gå.*

Videre uttrykket min informant noe fortvilelse over hvor lite kunnskap folk generelt har om barnevernet, og hva barnevernet kan bidra med. I forhold til dette sa min informant: *det er jo*

*det med at barnevernet ikke nødvendigvis trenger å være den store stygge, men at du kan få positiv hjelp. De er ikke ute etter å ta deg som forelder, de er jo for å hjelpe og det er for lite opplyst. Så det kunne jo vært satset mer på og rett og slett få det opplyst. Også for oss i barnehagen. Alle tilsette i barnehagen burde få en skikkelig innføring i hva barnevernet er.*

I barnehagen som jeg intervjuet, var det flere barnehageansatte uten faglig bakgrunn. Jeg spurte pedagogen jeg intervjuet hvilke inntrykk hun hadde om deres kompetanse og kunnskap rundt det å fange opp signaler fra barn. Kunnskap om hva barnevernet kan bidra med var også et tema her. *Nei altså jeg sitter no her og føler jeg kan ganske lite så, på en måte hvis en ikke har vært borti det, sånn personlig, så tenker jeg at det ukjent terreng for folk flest som jobber i barnehage. Når man begynner å diskutere dette, så kan det høres ut som det er altfor lite kunnskap rett og slett.*

For å få en dypere forståelse for barnehagers kunnskap om volden, har jeg valgt å bruke en rapport fra nasjonalt kunnskapssenter om vold og traumatisk stress skrevet av Carolina Øverlien og Hanne Sogn (2007).

Øverlien og Sogn (2007) skriver i sin rapport om barns rettigheter. I barnekonvensjonen slås det fast at barn har rett til å vokse opp i et miljø fritt for vold og overgrep. Videre står det at om et barn blir utsatt, har barnet rett til støtte, behandling og oppfølging (Øverlien og Sogn, 2007, s.12). Fordi førskolelærere og andre som arbeider tett med barn vil ha ulike funksjoner i sitt arbeid, vil de ha et behov for å kunne bistå overfor barn i vanskelige livssituasjoner (Øverlien og Sogn, 2007, s.13).

Øverlien og Sogn (2007) gjorde en omfattende undersøkelse, der de ønsket å finne ut om blant annet førskolelærere hadde tilstrekkelig kunnskap om alvorlig omsorgssvikt. Jeg så da at deres funn hadde en del overensstemmelser med mine funn.

Resultatene i rapporten viser at hele 40 prosent av førskolelærerne oppga at de ikke hadde fått undervisning for fysiske overgrep. De som oppga at de hadde fått undervisning om fysiske overgrep, mente likevel 89 prosent at de ikke fikk tilstrekkelig kunnskap med hensyn til fremtidig yrkesarbeid (Øverlien og Sogn, 2007, s.25).

37 prosent oppga at de ikke hadde fått undervisning om seksuelle overgrep. Når det kom til samtaler med barn om vanskelige tema, var det 44 prosent av førskolelærerne som ikke hadde fått undervisning i samtalemotodikk. 79 prosent opplevde derimot at de ikke hadde tilstrekkelig kompetanse på dette punktet. 14 prosent var usikre (Øverlien og Sogn, 2007,

s.25). Jeg spurte mine informanter hvilke kunnskap de hadde rundt samtalemotodikk med barn. Lederen ved barnehagen sa da at de hadde ikke noen fast metode de brukte. Informantene i min studie føler de ikke er rustet til å ha slike samtaler med barn. *Det kan være farlig å spørre for mye. Det blir litt på følelsen, å føle seg fram. Ikke være for bastant.* Dette synes jeg er et godt poeng. Slike samtaler bør i mange tilfeller utføres av personer med kunnskap om avdekkende samtaler. At barn kan ha noen å prate med i barnehagen er selvsagt bra, men det må hele tiden vurderes om andre, me mer kompetanse, bør kobles inn. Selv om jeg mener en med lite erfaring og kunnskap om temaet, bør gå ekstremt forsiktig fram, er det likevel åpning for at for eksempel førskolelærere skal kunne ha slike samtaler. Dette kan imidlertid foregå i samarbeid både med barnevernstjenesten og politi hvor gode tips og drøftinger kan gjøres.

En annet sentralt funn jeg har valgt å plassere her, er utfordringer ved det flerkulturelle perspektivet. Utfordringer ved innvandrerbarn i barnehager, var et poeng jeg ikke hadde tenkt stort over på forhånd. En av mine informanter var derimot svært opptatt av dette.

*Vi har en del flyktningunger. Jeg ser at det er ganske store forskjeller i oppdragelse og kultur. Deres syn på oppdragelse er noe annet.*

I §1-2 er det lovfestet at norsk barnevernlov gjelder for alle barn som oppholder seg i Norge. Barnet trenger ikke være norsk statsborger, eneste kravet er opphold i landet, og at oppholdet er av en viss varighet (Linboe, 2008, s.34).

Enkelte minoritetsfamilier benytter det Heltne og Steinsvåg (2012), omtaler som oppdragervold. Med oppdragervold, menes det bruk av fysisk eller psykisk disiplinering av barn (Heltne og Steinsvåg, 2012, s.120). Mange foreldre har gjerne gode hensikter ved denne type disiplinering, men ikke alle barn opplever at dette er en god oppdragelsesstrategi. Denne type for vold, kan skade tilknytning mellom barn og foreldre. Skole, barnehage og barnevern er tydelige på at det ikke er lov å slå sine barn, men i noen innvandrerfamilier, blir dette sett på som en naturlig oppdragelsesmåte. Barn som vokser opp mellom to kulturer med forskjellige normer, kan lett bli forvirret. Barnet kan gjerne ønske hjelp fra barnevernet, og ønske andre former for oppdragelse. Barnet blir stående mellom et ønske om hjelp og lojaliteten til familien (Heltne og Steinsvåg, 2012, s.121). Barn som har vokst opp i et samfunn der denne type for oppdragelse blir sett på som en nødvendighet, vil kunne ha vanskelig for å endre tankemønsteret.

Det er viktig at barnevernet har kunnskap om minoritetsforeldres kulturelle bakgrunn. Dersom barnevernet ikke har kunnskap om innvandreres normer og forskjellige måter å oppdra sine barn på, kan det fort skje at barnevernet griper inn for raskt (Heltne og Steinsvåg, 2012, s.121). Terskelen kan derimot også bli for høy i enkelte tilfeller, fordi barnevernet ønsker å respektere andres kulturer, og dermed griper inn for sent (Heltne og Steinsvåg 2012, s.121). Min informant opplevde kulturforskjellene som en utfordring i deres arbeid. *Utfordringen vår er å forstå deres kultur. Når du har kommet hit, er det den norske loven som gjelder.*

Barn som befinner seg i risikosituasjoner må sikres tilknytning utenfor familien. En ansatt i barnehage, kan være et eksempel på en tilknytningsperson for et barn. Barn tar med seg sine tidligere erfaringer inn i nye relasjoner, på lik linje som voksne gjør. Barn forventer kanskje å møte andre voksne som har tilsvarende holdninger som mor eller far. Innvandrerbarn kan for eksempel møte en helt annen type for disiplin i barnehagen, og dette kan være utfordrende for noen. Utagerende atferd kan være et barns måte å utløse sine forventede reaksjoner i andre, nettopp fordi det er dette barnet er kjent med (Killèn, 2010, s.51). For barn er det viktig å ha et voksent menneske som ser barnet, som tar barnet på alvor og som viser ansvar.

Barnehage ansatte har altså stor kunnskap og gode muligheter for å kartlegge, men likevel opplever mange barnehageansatte at det er vanskelig å vurdere om et barn er utsatt for omsorgssvikt. Daglig samhandling med foreldre kan være en utfordring og føre med seg dilemmaer, og gjøre at det blir vanskelig å melde saker til barnevernet.

#### **4.3 Samarbeid mellom foreldre og barnehage- ressurs eller ulempe?**

Ved å snakke med foreldre om det vi hører og ser, inviterer vi dem til å komme frem med sine reaksjoner. Det er en invitasjon til samarbeid (Killèn, 2010, s.87). Foreldre forventet ofte kritikk. De er ikke vant til å bli hørt. En imøtekommende og engasjert holdning kan representere både en behagelig overraskelse og en sterk motiverende faktor (Killèn, 2010, s.87).

Lederen jeg intervjuet var veldig opptatt av å ha et godt samarbeid med foreldre. Hun hadde erfart et uheldig tilfelle med en familie, der det ikke var gitt skriftlig beskjed til foreldrene om at barnehagen ville sende bekymring til barnehagen. Dette hadde ført til en stor sak med advokat. *I forhold til alt som skal meldes til barnevernstjenesten, er jeg forpliktet til å*



*informere foreldre skriftlig om at jeg har sendt bekymring. Alle foreldresamtaler vi har nå, skal underskrives av foreldre. Foreldre skal vite om alt. Barnehageansatte bør derimot ikke fortelle foreldre at de mistenker at det blir utført vold mot barnet i deres hjem. Barnehagen bør drøfte dette med politi eller barnevern først. Dette tenker jeg er viktig for barnets sikkerhet i forhold til ytterligere vold.*

Dersom det foreligger et godt samarbeidsforhold med foreldre, kan det være aktuelt å drøfte situasjoner med eksterne samarbeidspartnere, sammen med foreldre (Claussen, 2010, s.50). Drøfting med foreldre kan både ha ulemper og fordeler. Det kan være utfordrende for barnehageansatte å komme med klare synspunkter. Det kan være vanskelig å håndtere usikkerhet i forhold til foreldre (Claussen, 2010, s.51). Min informant kjente på denne usikkerheten. *Det er en utfordring, hvordan skal man presentere dette for foreldre?*

Det kan derimot være en stor ressurs, da foreldrene får en finger med i spillet, og de føler seg hørt. Barnehageansatte skal jo ha et forhold til foreldre i lengre tid, og et godt samarbeid og åpenhet vil derfor være viktig. *Vi skal ha et samarbeid med foreldrene i ettertid, men vi må hele tiden forholde oss til hva som er barnets beste.*

Min informant la mye vekt på at barnehagen forsøker å løse problemer internt før de kontakter andre. *Vi ønsker å hjelpe barn og foreldre og ordne opp der og da. Hva hvis jeg nå tar feil, da ødelegger jeg samarbeidet med foreldre. Vår omsorg kommer kanskje litt for godt til syne, før vi melder ifra.* Begge mine informanter opplevde dette som utfordrende. De ønsket ikke å ødelegge tilliten foreldrene hadde til dem. *Barnehagen har lyst å være sikker i sin sak. Du skal jo gjerne ha et forhold til ungene og foreldre i ettertid, barnehagen vil kanskje være med å hjelpe før de tar det store steget.* Kan dette være en mulig forklaring på hvorfor det er høy terskel for å melde ifra? Kan det være redsel for å ødelegge gode samarbeid med foreldre, som gjør at få melder ifra ved bekymring?

Flere barnehageansatte er redde for å ødelegge kontaktforholdet de har med foreldre, og det er derfor en naturlig usikkerhet rundt det å skulle ta opp sine bekymringer. Mange opplever likevel at foreldre blir lettet dersom de tar opp bekymringene med dem. Ofte er foreldrene selv bekymret for sine barn, og det at noen deler samme bekymringene kan mange foreldre oppleve som en trygghet (Killèn, 2010, s.69). Men dette gjelder ikke alle. Mange foreldre går ofte inn i en forsvarsposisjon, og reagerer med aggresjon og benekting. Det blir da viktig å være bevisst på holdninger og hvilke metoder en velger dersom en skal gå på tvers av det foreldrene ønsker, og melde sin bekymring til barnevernet (Killèn, 2010, s.69).

#### 4.4 Rutiner i barnehagen ved bekymring

En vesentlig grunn for vegring mot å involvere seg ved mistanke om omsorgssvikt, kan være det ubehaget slike saker medfører. Kunnskap som kommer fram, kan oppleves som smertefull kunnskap, og det hender at temaet derfor ble bort skjøvet (Gamst, 2011, s.24). Ved å stenge disse overveldende følelsene ute, stenger vi også barnets smerte ute.

Dersom en er bekymret for et barn, kan det være bra å ha kollegaer og rådføre seg med. Det å prate med andre ansatte, gjerne den lederen som har ansvar for deg, vil ofte kunne være til stor hjelp. Kanskje har andre hatt den samme dårlige magefølelsen. Rutinene på dersom en er bekymret, opplevde jeg noe usikkerhet mellom mine to informanter. *Hvis en har mistanke blir det diskutert på den avdelingen som ungen går. Vi starter opp en logg, der vi skriver hver dag dersom det er noe utenom det vanlige.* Lederen ved barnehagen fortalte at bekymringer blir diskutert mellom leder og pedagoger i barnehagen. Pedagogen jeg intervjuet var likevel noe uklar på hvilke rutiner de hadde ved mistanke. *Hvis det er mistanke, så skal en vel gå under leder, så går leder videre og melder til barnevernet da.* I forhold til å prate ansatte imellom, virket pedagogen igjen noe usikker. *Tror det blir sånn avdelingsvis. Den avdelingen jeg har vært på, så har det ikke vært noen diskusjoner om noe som helst da.* Jeg opplever at pedagogen er usikker når hun svarer. Er det for lite klare rammer og rutiner i barnehagen på hva en skal gjøre dersom det oppstår bekymring for et barn?

Begge informanter var likevel opptatt av å kartlegge gjennom loggføring. Det vil være viktig å kartlegge hva en har opplevd som avvikende, for å kunne avgjøre videre hva som bør gjøres. Det bør likevel foreligge noe varsomhet i hvor mange kollegaer én velger å trekke inn (Claussen, 2010, s.19). Det handler om at mennesker kan påvirke hverandre, og at derfor andre kan få bekymringer basert på andres bekymringer. *Loggføring og datoføring, har jeg stor tro på, for da har du noe å gå tilbake på dersom det skulle være nødvendig.*

Relasjon til foreldre, andre barn og andre voksne er faktorer som må kartlegges. Barn som kommer til barnehage med negative samspillserfaringer og dårlig tilknytningsforhold til sine foreldre, vil være de barna som i større grad trenger støtte og anerkjennelse. Det man må være forsiktig med, er å trekke slutninger for tidlig. Dersom den avvikende oppførselen gjentar seg hyppig, vil det være grunnlag for å være bekymring (Claussen 2010, s.81).

## 5.0 Sammenfatning av hovedfunn og avsluttende kommentarer

Målet med min undersøkelse var å gjennomføre et kvalitativt intervju for å belyse min problemstilling: «Hvilke utfordringer står barnehagen overfor ved mistanke om vold mot barn?». Mine funn viser at barnehagen opplever flere utfordringer dersom de mistenker at et barn er utsatt for vold. At vold er et tabubelagt tema, gjør at det blir vanskelig for barnehager å melde ifra om at et barn er utsatt for familievold. Mine informanter var klare på at vold var et ømfintlig tema, som førte til usikkerhet i hvordan det skulle håndteres.

En stor del av oppgaven bestod rundt diskusjonen om barnehagen har nok kunnskap om fenomenet. Jeg var interessert i å finne ut om barnehagen hadde tilstrekkelig med kunnskap, eller om dette var en utfordring i barnehagen. Pedagogen jeg intervjuet var klar på at det finnes mangel på kunnskap blant barnehageansatte. Hun uttrykte også tvil i forhold til kunnskap om å fange opp signaler fra barn. Hun opplevde at det var store mangler på tilgjengelig kunnskap gjennom utdanningen. Kunnskap om barnevernet og barnevernet bidrar med, mente hun også det var mangel på.

I forhold til samtaler med barn som vekker bekymring, var det også usikkerhet i hvordan barnehagen skulle håndtere det. Lederen la stor vekt på innvandrerfamilier med ulik type for oppdragelse opplevdes som en utfordring.

Begge mine informanter så på forholdet deres med foreldre som en utfordring, og som noe som hemmet dem i å melde ifra til barnevernet. Usikkerheten og redselen for å ta feile beslutninger uttrykte mine informanter som utfordrende. Godt samarbeid og åpenhet med foreldre, er etter min mening viktig i arbeid med barn.

I forhold til rutiner i barnehagen ved mistanke om vold mot barn, opplevde jeg noe usikkerhet mellom mine informanter. Begge var opptatt om å rådføre seg med andre ansatte, men i forhold til hvem som skulle melde ved bekymring, var det noe tvil. Anonymdrøfting var likevel noe informantene så på som en god ressurs, og som de tok mye i bruk.

Det er viktig å identifisere barn og familier som trenger hjelp. Barnehagen er en enorm ressurs, og er godt rustet til å hjelpe disse familiene. Det viser seg likevel at det foreligger noe usikkerhet og utfordringer i forhold til voldsutsatte barn. Det har vært stort fokus på å øke

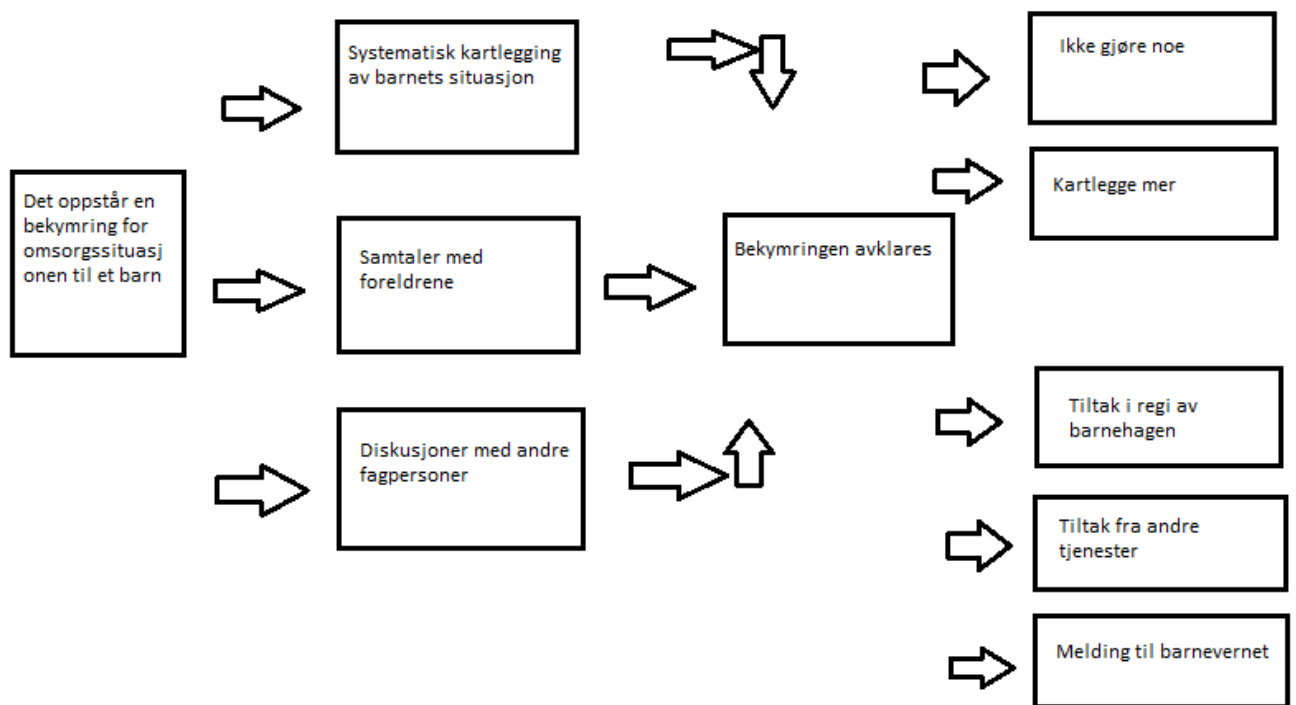
kompetanse om vold generelt, og som tidligere nevnt, har det høy politisk prioritet. Likevel uttrykkes det ønske om mer kompetanse og kunnskap. Jo mer kunnskap en har om volden og dens konsekvenser, jo bedre mulighet har en til å gjøre positive endringer. I forhold til samtaler med barn, mener jeg det ville være nyttig at barnehager får opplæring i samtalemotodikk. Det er viktig at de som arbeider med barn, er godt forberedt på å ivareta barn som trenger det. Økt kunnskap om barnevernet, ikke bare i barnehager, men også generelt, er det absolutt et behov for. Klare rammer og rutiner i barnehagen ved mistanke om vold, ser jeg på som en nødvendighet for at barn skal få nødvendig hjelp til rett tid. Barnets beste bør alltid ha første prioritet. Sikkerhet i forhold til barn er viktig, og det er barnehagens ansvar og koble inn andre instanser om det skulle være nødvendig. Dersom det blir klart at et barn er utsatt for omsorgssvikt i hjemmet, må det skje positive endringer for barnet. Utsatte barn som får tidlig hjelp, klarer seg bedre enn dem som får hjelp på et senere tidspunkt.

## Referanseliste

- Aasland, M.W. (2009) «...si det til noen...» *En bok om seksuelle overgrep mot barn og unge*. Kristiansand: Høyskoleforlaget AS
- Backe-Hansen, E. (2009). *Å sende en bekymringsmelding- eller å la være?: En kartlegging av samarbeidet mellom barnehage og barnevern*. Oslo: NOVA. Hentet fra <http://www.regjeringen.no/upload/KD/Vedlegg/Barnehager/Rapporter%20og%20planer/NOVA%20Sammarbeid%20barnehage%20-%20barnevern.pdf>
- Barne- og Likestillingsdepartementet og kunnskapsdepartementet. (2009). *Til barnets beste- samarbeid mellom barnehagen og barneverntjenesten*. Oslo. Hentet fra <http://www.regjeringen.no/upload/KD/Vedlegg/Barnehager/veileder/Veileder%20til%20barnets%20beste%202009.pdf>
- Barnevernloven. (1992). Lov om barneverntjenester (barnevernloven) av 17.juli 1992 nr.99
- Bunkholdt, V. & Sandbæk, M. (2008). *Praktisk barnevernsarbeid*. Oslo: Gyldendal Norsk Forlag AS
- Claussen, C.J. (2010). *Det er noe med den ungen. Fra bekymring til handling*. Oslo: SEBU Forlag.
- Dalland, O. (2012). *Metode og oppgaveskriving*. Oslo: Gyldendal Norsk Forlag AS
- Drugli, M.B. (2008). *Barn som vekker bekymring*. Oslo: CAPPELEN DAMM AS
- Gamst, K.T. (2011). *Profesjonelle barnesamtaler. Å ta barn på alvor*. Oslo: Universitetsforlaget
- Gjørund, P. & Huseby, R. (2007). *I fokus. Observasjonsarbeid i barnehagen*. Oslo: N.W. Damm & Søn
- Heltne, U. & Steinsvåg, P.Ø. (Red.). (2012) *Barn som lever med vold i familien. Grunnlag for beskyttelse og hjelp*. Oslo: Universitetsforlaget.
- Høyskolen Stord/haugesund. (2012, 14. september). *Oppgi kilder, skriv sitater, lage litteraturliste*. Hentet fra [http://www.hsh.no/biblioteket/studiestotte/kildebruk\\_og\\_referanselister](http://www.hsh.no/biblioteket/studiestotte/kildebruk_og_referanselister)
- Isdal, P. (2000). *Meningen med volden*. Oslo: Kommuneforlaget AS
- Johannessen, A., Tufte, P. A. & Christoffersen, L. (2010). *Introduksjon til samfunnsvitenskapelig metode*. Oslo: Abstrakt forlag AS
- Killèn, K. (2010). *Sveket 2. Ansvar og (be)handling*. Oslo: Kommuneforlaget.

- Kvello, Ø. (2007). *Utredning av atferdsvansker, omsorgssvikt og mishandling*. Oslo: Universitetsforlaget
- Kvello, Ø. (2010). *Barnas barnehage 1. Målsettinger, føringer og rammer for barnehagen*. Oslo: Gyldendal Norsk Forlag AS
- Lindberg, U.W. & Schantz, B.V. (2002). *Vet du hva det koster? Konsekvenser av seksuelle overgrep*. Oslo: Emilia forlag 2001
- Lindboe, K. (2008). *Barnevernrett*. Oslo: Universitetsforlaget
- Thagaard, T. (2009). *Systematikk og innlevelse. En innføring i kvalitativ metode*. Bergen: Fagbokforlaget Vigmostad og Bjørke AS
- Øverlien, C., & Sogn, H. (2007). *Kunnskap gir mot til å se og trygghet til å handle*. Oslo: Unipub. Hentet fra <http://www.nkvts.no/biblioteket/Publikasjoner/KunnskapMotTrygghetHandle.pdf>

Vedlegg nr.1: Figur 1



Figur 1: Skjematisert modell for prosessen fra bekymring til eventuell melding.

Fra NOVA notat 6/2009: Å sende en bekymringsmelding- eller la det være? s.19. Av Elisabeth Backe-Hansen

Vedlegg nr.2: Informasjonsskriv til informantene

**Informasjon og forespørsel om deltakelse i studie for bacheloroppgave  
ved Høyskolen i Sogn og Fjordane**

Inger-Kristine Knudsen 23.04.2013 Kyrkjebakken 11 6856 Sogndal Inger-kk@stud.hisf.no 98492502	<u>Veileder</u> Eva Lill Vassend Høyskolen i Sogn og Fjordane Postboks 133 6851 Sogndal evavass@hotmail.com 91316999 <u>Emneansvarlig</u> Førsteamanuensis Sølvi Marie Risøy
---	--

Jeg studerer mitt tredje og siste år på barnevernspedagog utdanning ved Høyskolen i Sogn og Fjordane. Jeg har startet min bacheloroppgave som er forventet mai 2013.

Jeg har valgt å begrense min oppgave til barn i barnehage, og jeg håper derfor deres barnehage vil delta i min undersøkelse.

I undersøkelsen trenger jeg to informanter. Det er ønskelig å intervju en leder og en pedagog. Formålet med å ha intervju, vil være å finne ut hvilke kunnskap barnehagen har om temaet vold mot barn, og eventuelt hvilke rutiner barnehagen har ved mistanke om at et barn utsettes for vold. Jeg ønsker å få en dypere forståelse av samarbeidet mellom barnehagen og barnevernstjenesten.

Oppgaven vil være en kvalitativ studie der fokuset vil være rettet mot viktigheten av tidlig avdekkelse iforhold til barn som utsettes for vold, eller som er vitne til det, samt utfordringer barnehagen møter i forhold til en slik avdekkelse.



En foreløpig tittel på oppgaven er: *Hva kan være årsaker til at barnehager i liten grad melder ifra til barnevernet, ved mistanke om vold mot barn?* Denne tittelen vil kunne forandre seg iløpet av min skriveprosess.

Opplysningene jeg får under mine intervju vil være anonymisert og skal kun brukes til min egen bacheloroppgave.

Dersom det er mulig, vil jeg gjerne ta i bruk båndopptaker under mine intervju. Dette gjør jeg fordi jeg vil kunne ha bedre fokus på intervjuet og informanten. Lydopptak skal ikke lagres utover at det transkriberes anonymt på pc. Båndopptaker vil kun bli brukt med samtykke fra informanter, og vil bli slettet umiddelbart etter transkribering. Det vil også bli oppbevart nedlåst fram til transkriberingen er gjennomført.

Data jeg samler inn skal ikke brukes av andre enn meg, og alle opplysninger lagres aidentifisert.

Hver informant vil intervjues i ca 30 minutter, slik at jeg får totalt 1 time datamateriale å arbeide videre med. Jeg vil foreta et semi-strukturert intervju. Jeg vil forberede spørsmål på forhånd som jeg vil stille begge informanter, men være åpen for eventuelle diskusjoner som dukker opp underveis. Oppgaven skal være ferdig våren 2013 og jeg ønsker derfor å gjennomføre intervjuene så snart som mulig.

Deltakelsen er selvsagt frivillig, og informantene har rett til å trekke sitt samtykke uten å oppgi grunn. Ingen navn på personer eller arbeidssted vil komme frem i oppgaven min.

Jeg som student er underlagt taushetsplikt, og prosjektet vil ikke være meldepliktig til NSD da personopplysninger ikke vil bli registrert eller oppbevart.

Dette vil bli slettet da undersøkelsen er helt anonymisert. Ønsker informantene å trekke seg gjøres dette muntlig.

Jeg kommer til å ta kontakt med dere iløpet av en uke for å lage nærmere avtaler viss dere stiller dere positive til å bidra i min undersøkelse.

På forhånd tusen takk.

Vennlig hilsen Inger-Kristine Knudsen

## Vedlegg nr.3: Intervjuguide

### Intervjuguide bacheloroppgave 2013

Inger-Kristine Knudsen, barnevern ved HISF

#### **Innledning**

- Starter med å forklare litt om meg og min utdanning
- Mitt formål med intervjuet
- Bruk av båndopptaker
- Opplyse om anonymitet og taushetsplikt
- Spørsmål fra informant

#### **Generelle spørsmål**

Hvilke yrkesbakgrunn har du?

Hvilke stilling har du i barnehagen?

#### **Hovedspørsmål**

Hvor mange bekymringsmeldinger har dere sendt de siste 5 årene?

- Hvor mange av disse meldingene gikk på mistanke om vold?

Har du vært med å sende bekymringsmelding til barnevernstjenesten før?

- Hvis ja, kan du fortelle litt om dine erfaringer rundt den prosessen?

Kan du fortelle litt om barnehagens samarbeid med barnevernstjenesten?

- Har deres barnehage fått noe veiledning fra barnevernstjenesten iforhold til temaet?

Hvilke utfordringer opplever du at barnehagen står ovenfor før en bekymringsmelding blir sendt?

Hvilke utfordringer står dere ovenfor etter at bekymringsmeldingen er sendt til barnevernstjenesten?

Kan du fortelle meg litt om barnehagens rutiner dersom dere har mistanke om familievold?

Det sies at barnehagen i for liten grad sender bekymringsmeldinger til barnevernet. Hva er dine tanker om det? Hva tror du kan være årsaker til det

Hva tror du kan være årsaker til at man vegrer seg fra å melde ifra dersom man mistanker at et barn er utsatt for vold?

Kan du fortelle meg litt om dine erfaringer med voldsutsatte barn?

Hvilke kunnskaper har du om å avdekke vold mot barn?

Er det noe du ville ønsket å få mer kunnskap om?

## **Avslutning**

Har du noen spørsmål eller noe du ønsker å ta opp som ikke har blitt nevnt?